

รายงานผลการปฏิบัติงานของ คณะสัตวแพทยศาสตร์

รอบ 3 ปี

(ตั้งแต่วันที่ 25 กันยายน 2566 - ถึงวันที่ 24 มีนาคม 2568)

ศ.(เชี่ยวชาญพิเศษ)
ดร.น.สพ.กรกฎ งานวงศ์พานิชย์



คณะสัตวแพทยศาสตร์
มหาวิทยาลัยเชียงใหม่

☎ 053-948-002

📍 155 ตำบลแม่เหียะ อำเภอเมือง จังหวัดเชียงใหม่ 50100

🌐 www.vet.cmu.ac.th



สารบัญ

1. สรุปแนวคิดในการบริหารส่วนงานสู่เป้าหมาย (Concept Paper).....	2
2. ผลการดำเนินงานตามแผนการบริหารงานที่นำเสนอต่อสภามหาวิทยาลัย	4
ยุทธศาสตร์ที่ 1 : นวัตกรรมด้านสิ่งแวดล้อมและพลังงาน.....	7
ยุทธศาสตร์ที่ 2 : นวัตกรรมด้านอาหารและสุขภาพ และการดูแลสุขภาพผู้สูงอายุ.....	8
ยุทธศาสตร์ที่ 3 : การผลิตบัณฑิตที่มีคุณธรรม คุณภาพและมีทักษะการเป็นพลเมืองโลก.....	9
ยุทธศาสตร์ที่ 4 : วิจัยเพื่อความเป็นเลิศและนวัตกรรม.....	13
ยุทธศาสตร์ที่ 5 : บริการวิชาการที่เกิดประโยชน์แก่สังคม.....	17
ยุทธศาสตร์ที่ 6 : การบริหารจัดการเชิงบูรณาการ.....	18
3. ข้อมูลด้านอื่น ๆ ที่ได้ดำเนินการ นอกเหนือจากแผนการบริหารงานที่นำเสนอต่อสภามหาวิทยาลัย (เพิ่มเติม).....	27
4. ผลการดำเนินงานตามทวิการบติมอบหมาย (ถ้ามี).....	35
5. ผลการดำเนินงานตามข้อเสนอแนะของคณะกรรมการประเมินผลการบริหารงานของผู้ดำรงตำแหน่งที่ได้ให้ ข้อเสนอแนะเพื่อการพัฒนาในรอบ 1 ปี 6 เดือนที่ผ่านมา.....	35
6. ปัญหาและอุปสรรคที่พบจากการบริหารงานที่ผ่านมา.....	50
7. สิ่งที่ส่วนงานต้องการให้มหาวิทยาลัยและสภามหาวิทยาลัยช่วยเหลือและสนับสนุนการดำเนินงานของคณะ... ภาคผนวก.....	52 54



1. สรุปแนวคิดในการบริหารส่วนงานสู่เป้าหมาย (Concept Paper)

ในช่วงแรกของการดำรงตำแหน่งคณะบดี คณะสัตวแพทยศาสตร์ ได้สานต่อวิสัยทัศน์และแผนการบริหารคณะสัตวแพทยศาสตร์จนถึงสิ้นสุดแผนปี 2565 จากนั้นยังคงแนวคิดในการใช้เกณฑ์การบริหารคุณภาพการศึกษาเพื่อการค้าดำเนินการที่เป็นเลิศ (EdPEX) มาเป็นแนวทางการบริหารคณะ ด้วยการกำหนดวิสัยทัศน์ พันธกิจและค่านิยม จากการวิเคราะห์สมรรถนะหลัก และวิเคราะห์สภาพแวดล้อม ทั้งภายในและภายนอก และความต้องการของลูกค้าและผู้มีส่วนได้เสีย และหลักการมีส่วนร่วมโดยระดมสมองผู้บริหารและผ่านการสัมมนาบุคลากร และได้ข้อสรุปว่า วิสัยทัศน์ของคณะยังคงเดิม “คณะสัตวแพทยศาสตร์ เป็นสถานศึกษาชั้นนำและรับใช้สังคม” แต่เปลี่ยนเป้าหมายตัวชี้วัดให้ชัดเจนมากขึ้น โดยในปี 2566- 2569 ได้กำหนด 3 ตัวชี้วัด คือ 1. การได้รับการจัดอันดับ The World University Ranking ในกลุ่ม Q1 ของเอเชีย 2. ผ่านการประเมิน EdPEX 300 หรือการได้รับการรับรองมาตรฐาน ISO/IEC17025 ของห้องปฏิบัติการ และ 3. การสร้างโครงการที่มีผลตอบแทนทางสังคมจากการลงทุน (Social Return on Investment: SROI) ไม่น้อยกว่า 3 เท่า

จากการเปลี่ยนแปลงของโลกที่รวดเร็ว ประกอบกับการทำงานยุคปัจจุบันมีการนำเทคโนโลยีเข้ามาช่วย เพื่อให้เกิดการใช้ทรัพยากรอย่างมีประสิทธิภาพ การทำงานแบบเดิม ไม่สามารถตอบสนองต่อความต้องการของกลุ่มลูกค้าประเภทต่าง ๆ ของคณะ ดังนั้นจึงจำเป็นต้องมีการปรับเปลี่ยนคณะอย่างก้าวกระโดด ตามแนวคิดคราวเสนอสมามหาวิทยาลัย “Change For The Better” เริ่มจากการเปลี่ยนแปลงโครงสร้างการบริหารงานหรือการปรับโครงสร้างองค์กร (Reorganization) เพื่อให้การดำเนินงานสามารถตอบสนองการเปลี่ยนแปลงที่รวดเร็วได้ ลดขั้นตอนในการต้องผ่านงาน ทำให้เป็นแนวราบที่สุด (horizontal organization) สนับสนุนให้มีการดำเนินงานเป็นโครงสร้างที่ไม่มีหัวหน้าหลายชั้น (non-hierarchical organizational) จะเป็นการทำงานแบบเครือข่ายโยงหากัน และพนักงานสามารถตัดสินใจเพื่อประโยชน์สูงสุดขององค์กร โดยการปรับโครงสร้างองค์กรประกอบด้วย การหลอมรวมภาควิชาทั้ง 3 เป็นหนึ่งสำนักวิชา การตั้งหน่วยงานที่เป็น sandbox model โดยเฉพาะด้านการทำธุรกิจใหม่ เพื่อเป็นการสร้างรายได้ที่ยั่งยืนให้กับองค์กร และการหลอมรวมศูนย์สัตวแพทย์สาธารณสุขและอาหารปลอดภัย (VPHCAP) ที่เดิมเป็นหน่วยงานวิชาการภายในคณะสัตวแพทยศาสตร์และศูนย์เฝ้าระวังสุขภาพหนึ่งเดียว (PODD) ซึ่งเป็นหน่วยงานวิชาการภายในมหาวิทยาลัยเชียงใหม่ เข้าด้วยกันภายใต้ชื่อ “กลุ่มงานสุขภาพหนึ่งเดียวและสุขภาพเชิงนิเวศ” มีพันธกิจ

- สร้างความร่วมมือกับนานาชาติด้านสุขภาพหนึ่งเดียวและสุขภาพเชิงนิเวศ
- ส่งเสริมองค์ความรู้ด้านสุขภาพหนึ่งเดียวและสุขภาพเชิงนิเวศ
- ส่งเสริมองค์ความรู้ด้านโรคติดต่อระหว่างสัตว์และคน
- ส่งเสริมการใช้เทคโนโลยีดิจิทัลในการเฝ้าระวังโรคในชุมชน
- ส่งเสริมองค์ความรู้ด้านความมั่นคงและความปลอดภัยในอาหาร
- สร้างชื่อเสียงให้คณะและมหาวิทยาลัยไปสู่สากล

ในช่วงแรกของการดำเนินงานได้มีการปรับโครงสร้างองค์กร (reprofile) จาก 6 หน่วยงาน เป็น 3 หน่วยงานหลัก และอีกหนึ่งหน่วยงานที่เป็น sandbox โดยกระบวนการปรับโครงสร้างได้ผ่านความเห็นชอบจากคณะกรรมการบริหารคณะ คณะกรรมการอำนวยการประจำคณะ คณะกรรมการบริหารมหาวิทยาลัย และสภามหาวิทยาลัย เป็นลำดับ และได้พิจารณาเลือกโครงการที่เป็น quick win สามารถดำเนินการได้ก่อนเพื่อผลตอบแทนในระยะยาว จึงได้วิเคราะห์ความท้าทายเชิงกลยุทธ์ (Strategic Challenges; SC) ในส่วนที่คณะยังสามารถตอบสนองความต้องการด้านการให้บริการในสัตว์เลี้ยงโดยเฉพาะสุนัขและแมวแก่ชุมชนและสังคมได้อีกหลายช่องทาง เนื่องจากปัจจุบันการเลี้ยง



สัตว์เลี้ยงกลุ่มนี้มีปริมาณมากขึ้น เปลี่ยนเป็นการเลี้ยงเสมือนเป็นสมาชิกในครอบครัว อีกทั้งโครงสร้างประชากรของประเทศไทยปัจจุบันเป็นสิ่งคมผู้สูงอายุโดยสมบูรณ์ (aged society) มีการเลี้ยงสัตว์ทดแทนการมีลูกหลานในครอบครัว ดังนั้นในการดำเนินการปีแรกจึงได้ผลักดันให้คณะสามารถเปิดให้บริหารหน่วยงานใหม่ที่ทำหน้าที่ดูแลสุขภาพสัตว์เลี้ยงจำนวน 2 แห่ง คือ ศูนย์สุขภาพสัตว์ (Pet Wellness Center) ในพื้นที่วิทยาเขตแม่เหียะ ต.แม่เหียะ อ.เมือง จ.เชียงใหม่ โดยใช้งบประมาณส่วนหนึ่งของคณะร่วมกับงบบริจาคจากบริษัทเอกชน และ ศูนย์ดูแลสัตว์เลี้ยง (PET CMU) คณะสัตวแพทยศาสตร์ ซึ่งเป็นการร่วมลงทุนกับ บริษัท ดับเบิลยูมอลล์ จำกัด ในพื้นที่ปั้มน้ำมันบางจาก ถนนสมโภชเชียงใหม่ 700 ปี ต.หนองหอย อ.เมือง จ.เชียงใหม่ ที่เป็นการให้บริการในรูปแบบของเอกชนมากขึ้น เน้นที่ความสะดวก รวดเร็ว ทันสมัย

ในต้นปี พ.ศ.2567 เมื่อโครงการก่อสร้างอาคารศูนย์สุขภาพสัตว์ดอยคำแล้วเสร็จ คณะได้ดำเนินการขอพระราชทานชื่ออาคารจากสมเด็จพระกนิษฐาธิราชเจ้า กรมสมเด็จพระเทพรัตนราชสุดาฯ สยามบรมราชกุมารี ทรงพระราชทานนามว่าอาคาร “สัตวเวชบำรุง” โดยในอาคารนี้จะเป็นที่ดำเนินงานของหน่วยงานใหม่ในโครงสร้าง sandbox คือ “ศูนย์การเรียนรู้ และส่งเสริมสุขภาพทางสัตวแพทย์ภาคเหนือ” (Northern Regional Veterinary Healthcare and Learning Center; NOVEL CMU) ซึ่งจะมีบทบาทสำคัญในการเป็นโรงพยาบาลสัตว์ เป็นศูนย์กลางการส่งต่อเพื่อการรักษาในสัตว์ และเป็นศูนย์กลางในการส่งเสริมการศึกษาหลังปริญญา ในช่วงกลางปี พ.ศ.2567 คณะได้เห็นความสำคัญของการวินิจฉัยโรคด้วยเทคโนโลยีขั้นสูง แต่เนื่องจากมีข้อจำกัดด้านงบประมาณจึงได้ทำสัญญาความร่วมมือกับ บริษัท เน็กซ์ วิชั่น เทคโนโลยี เปิดให้บริการ ศูนย์เอกซเรย์คอมพิวเตอร์ (CT-Scan) เป็นส่วนหนึ่งของ ศูนย์การเรียนรู้ และส่งเสริมสุขภาพทางสัตวแพทย์ภาคเหนือ ในอาคารสัตวเวชบำรุง ในขณะเดียวกันมีการตกแต่งปรับปรุงส่วนที่เป็นการเรียนการสอนในอาคาร โดยจัดทำห้องเรียนที่เป็น smart class room จำนวน 7 ห้อง แบ่งเป็นห้องเรียนขนาดใหญ่ 90 ที่นั่ง (เพื่อเป็นการเตรียมความพร้อมในการตรวจรับรองสถาบันของสัตวแพทยสภาในปี พ.ศ.2568 ซึ่งคณะมีแผนในการเพื่อเพิ่มจำนวนรับนักศึกษาจากเดิม 75 คนเป็น 88 คน ต่อปี) มีห้องเรียนกลุ่มย่อย 4 ห้อง เพื่อรองรับการเรียนการสอนแบบ active learning มีห้องประชุมใหญ่ขนาด 300 ที่นั่ง 1 ห้อง และห้องประชุมขนาด 50 ที่นั่งอีกหนึ่งห้อง ซึ่งทั้งหมดเสร็จในปี พ.ศ.2567 และเปิดใช้มาตั้งแต่ปลายปี พ.ศ.2567 เป็นต้นมา ต้นปี พ.ศ.2568 เมื่องานตกแต่งภายในส่วนพื้นที่โรงพยาบาลสัตว์ (ชั้น 1, 2 และ 4) ในอาคารสัตวเวชบำรุงแล้วเสร็จจึงเริ่มเข้าสู่กระบวนการเตรียมความพร้อมเพื่อเปิดให้บริการ ศูนย์การเรียนรู้ และส่งเสริมสุขภาพทางสัตวแพทย์ภาคเหนือ อย่างเต็มรูปแบบในวันที่ 1 พฤษภาคม พ.ศ.2568

ในส่วนของภาพลักษณ์ของคณะสัตวแพทยศาสตร์ มหาวิทยาลัยเชียงใหม่เองก็เป็นงานเร่งด่วนของการดำเนินการ ในปีแรกจึงได้มีการจัดตั้งหน่วยงานในคณะ “งานประชาสัมพันธ์และภาพลักษณ์องค์กร” ขึ้นมาใหม่ มีผู้ช่วยคณบดีกำกับดูแลโดยตรง ซึ่งส่งผลให้การรับรู้ถึงข่าวสารของคณะสัตวแพทยศาสตร์ ทั้งต่อบุคลากรภายในคณะเองและบุคลากรนอกคณะเพิ่มสูงขึ้น มีการจัดทำสื่อประชาสัมพันธ์หน่วยงานผ่านช่องทางต่างๆ เช่น เว็บไซต์ (website) ยูทูป (YouTube) เฟสบุ๊ก (Facebook) ตี๊กต็อก (TikTok) และ ไลน์ (Line) เพื่อเป็นการเผยแพร่กิจกรรมของคณะและเป็นการรับรู้เชิงบวกให้แก่สาธารณชน ผลสำเร็จจากความร่วมมือกับหน่วยงานต่างๆทั้งภาครัฐ และเอกชน และภาพลักษณ์ของคณะสัตวแพทยศาสตร์ ทำให้คณะได้รับการสนับสนุนจากการบริจาคอย่างต่อเนื่อง

- ปี 2565-66 ได้รับบริจาคเงินสนับสนุน Pet Wellness จำนวนเงิน 1,000,000 บาท จากบริษัท โซเอทิส (ประเทศไทย) จำกัด และ จำนวนเงิน 50,000 บาท จากบริษัท ด็อกเตอร์นิก ดิสทริบิวชั่น จำกัด



- ปี 2567 ได้รับบริจาครถผ่าตัดเคลื่อนที่ จาก นายสัตวแพทย์ศุภเสกข์ ศรีจิตติ ผู้จัดการบริษัท คริสตัล เพ็ท จำกัด
- ปี 2567 ได้รับเงินสนับสนุนโครงการก่อสร้างอาคารโรงพยาบาลช้าง ศูนย์สุขภาพช้างและสัตว์ป่า จำนวนเงิน 1,000,000 บาท จาก พระครูสังฆรักษ์วีรวัฒน์ วีระทมนโน
- ในปี 2567 ได้รับเงินสนับสนุนโครงการปรับปรุงหออภิบาลสุนัขและแมวจรจัด จำนวนเงิน 400,000 บาท จากมูลนิธิปันนาที่
- ในปี 2568 ได้รับเงินสนับสนุนโครงการก่อสร้างอาคารโรงพยาบาลช้าง ศูนย์สุขภาพช้างและสัตว์ป่า จาก คุณกัญญา ศิลปอาษา จำนวน 49,250,000 บาท

2. ผลการดำเนินงานตามแผนการบริหารงานที่นำเสนอต่อสภามหาวิทยาลัย (รอบ 3 ปี)

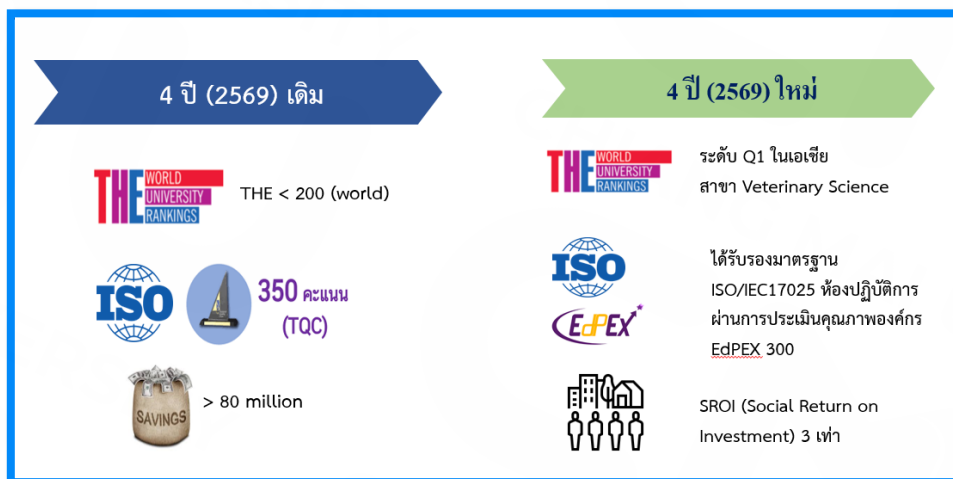
วิสัยทัศน์ : คณะสัตวแพทยศาสตร์ มหาวิทยาลัยเชียงใหม่ เป็นสถานศึกษาชั้นนำในเอเชีย และรับใช้สังคม

พันธกิจ

- 
จัดการศึกษาระดับอุดมศึกษาและวิชาชีพชั้นสูง
มุ่งเน้นความเป็นเลิศทางวิชาการ บัณฑิตมีคุณภาพตามมาตรฐานสากลและรอบรู้ คุณธรรม ตามหลักปรัชญาเศรษฐกิจพอเพียง
- 
ผลิตผลงานวิจัยทางสัตวแพทย์
ให้สามารถสนับสนุนการเรียนการสอนและการถ่ายทอดเทคโนโลยี เพื่อพัฒนาเศรษฐกิจสังคมของประเทศ
- 
ให้บริการวิชาการแก่สังคม
มีส่วนร่วมพัฒนาชุมชนให้เข้มแข็งด้วยหลักปรัชญาเศรษฐกิจพอเพียง
- 
ทำนุบำรุงศาสนา ศิลปวัฒนธรรม
อนุรักษ์และพัฒนาทรัพยากรธรรมชาติและสิ่งแวดล้อมอย่างยั่งยืน เพื่อความเป็นเอกลักษณ์ของท้องถิ่นภาคเหนือ
- 
พัฒนาระบบบริหารจัดการ
ด้วยหลักธรรมาภิบาล ฟังตนเองโดยใช้หลักปรัชญาเศรษฐกิจพอเพียง



ด้วยบริบทที่เปลี่ยนแปลง มหาวิทยาลัยได้ประกาศใช้แผนพัฒนาการศึกษาระยะที่ 13 เพื่อให้สอดคล้องกับการบรรลุเป้าหมายวิสัยทัศน์ คณะสัตวแพทยศาสตร์ จึงได้ดำเนินการทบทวนวิสัยทัศน์และเป้าหมายการบรรลุวิสัยทัศน์ที่ท้าทายสะท้อนสมรรถนะหลักและศักยภาพที่แท้จริง จึงมีการระดมความคิดจากที่ประชุมผู้บริหารและคณะกรรมการบริหารประจำคณะ และผ่านการพิจารณาเห็นชอบจากคณะกรรมการอำนวยการคราวประชุมรอบพิเศษ/2666 เมื่อวันที่ 19 กรกฎาคม พ.ศ.2566 โดยคงวิสัยทัศน์เดิม แต่ปรับเปลี่ยนตัวชี้วัดในการบรรลุวิสัยทัศน์ และในปี 2567 คณะได้ทบทวนแผนกลยุทธ์ปี 2566-2569 อีกครั้งเพื่อให้เข้ากับบริบทการดำเนินงานของคณะ จึงมีการปรับยุทธศาสตร์คณะจากเดิม 7 ยุทธศาสตร์ เหลือ 6 ยุทธศาสตร์ ผ่านตัวชี้วัดหลัก 3 ตัวชี้วัด ตามที่คณบดีได้เสนอแผนบริหารคณะสัตวแพทยศาสตร์ ต่อสภามหาวิทยาลัย ผลการดำเนินงานในช่วงปีที่ผ่านมา คณะฯ ได้บรรลุวิสัยทัศน์ “เป็นสถาบันชั้นนำในเอเชีย รับผิดชอบต่อสังคม” อย่างชัดเจน โดยในด้านการเป็นสถาบันชั้นนำในเอเชีย คณะสัตวแพทยศาสตร์ มหาวิทยาลัยเชียงใหม่ ได้รับการจัดอันดับอยู่ที่ 46 ของเอเชีย จากจำนวน 225 มหาวิทยาลัย ในสาขา Veterinary Science โดย SCImago Institutions Ranking (SIR) ซึ่งอยู่ในกลุ่ม Q1 นับเป็นความภาคภูมิใจที่สะท้อนถึงคุณภาพและความเป็นเลิศทางวิชาการในระดับนานาชาติ ในด้านการรับผิดชอบต่อสังคม คณะได้ดำเนินโครงการที่สร้างผลกระทบเชิงบวกอย่างมีนัยสำคัญ โดยผลการประเมิน Social Return on Investment (SROI) จากโครงการจำนวน 4 โครงการในช่วง 4 ปีที่ผ่านมา พบว่ามีมูลค่ารวมกว่า 59,188,089 บาท และค่า SROI เฉลี่ยเท่ากับ 6.74 เท่า ซึ่งสูงกว่าเป้าหมาย 3 เท่าที่ตั้งไว้





วิสัยทัศน์	ตัวชี้วัดการบรรลุวิสัยทัศน์ พ.ศ.2566-2569	ผลการบรรลุวิสัยทัศน์
การเป็นสถาบันชั้นนำในเอเชีย	<ul style="list-style-type: none">จัดในกลุ่มที่เป็น Q1 ของประเทศ และเอเชียตามการจัดอันดับโดย Times Higher Education (THE) University Rankings (by Subject)ได้รับรองมาตรฐาน ISO/IEC17025 ห้องปฏิบัติการ หรือผ่านการประเมินคุณภาพองค์กร EdPEX 300	<ul style="list-style-type: none">คณะสัตวแพทยศาสตร์ มหาวิทยาลัยเชียงใหม่ ได้รับการจัดอันดับอยู่ที่ 46 ของเอเชีย จากจำนวน 225 มหาวิทยาลัย ในสาขา Veterinary Science โดย SCImago Institutions Ranking (SIR) ซึ่งอยู่ในกลุ่ม Q1อยู่ระหว่างการดำเนินงาน ส่งเอกสาร การประเมินคุณภาพองค์กร EdPEX 300 เรียบร้อยอยู่ระหว่างรอการตรวจประเมิน และจะยื่นขอรับรองมาตรฐาน ISO/IEC17025 ห้องปฏิบัติการ ในปลายปีพ.ศ. 2568
การเป็นสถาบันรับใช้สังคม	ผลตอบแทนทางสังคมจากการลงทุน (Social Return on Investment: SROI) ไม่น้อยกว่า 3 เท่า	ผลการประเมิน Social Return on Investment (SROI) จากโครงการจำนวน 4 โครงการในช่วง 4 ปีที่ผ่านมา พบว่ามีมูลค่ารวมกว่า 59,188,089 บาท และค่า SROI เฉลี่ยเท่ากับ 6.74 เท่าผลการประเมิน Social Return on Investment (SROI) จากโครงการจำนวน 4 โครงการในช่วง 4 ปีที่ผ่านมา พบว่ามีมูลค่ารวมกว่า 59,188,089 บาท และค่า SROI เฉลี่ยเท่ากับ 6.74 เท่า



ตามที่เสนอสภามหาวิทยาลัย ผลการดำเนินงานตามแผนกลยุทธ์ทั้ง 6 ยุทธศาสตร์ พบว่า คณะบรรลุเป้าหมายตัวชี้วัดในปี 2566-2568 (แผน 3 ปี) (ข้อมูล ณ 31 มีนาคม 2568) คิดเป็นร้อยละ 96.88 และบรรลุตัวชี้วัดในภาพรวม ปี 2566-2569 (แผน 4 ปี) ร้อยละ 86.05

ยุทธศาสตร์/ตัวชี้วัด	ปี 2566			ปี 2567 (ข้อมูล ณ 31 มีนาคม 2568)			หมายเหตุ
	แผน	ผล	ร้อยละความสำเร็จ	แผน	ผล	ร้อยละความสำเร็จ	
ยุทธศาสตร์ที่ 1: นวัตกรรมด้านสิ่งแวดล้อมและพลังงาน							
เป้าหมาย ช่วยในการอนุรักษ์และลดผลกระทบด้านสิ่งแวดล้อม เลือกใช้พลังงานสะอาดทดแทนพลังงานที่ได้มาจากการทำลายทรัพยากรธรรมชาติ รวมถึงการเพิ่มมาตรการในการมีส่วนร่วมเพื่อการรักษาสิ่งแวดล้อม							
ลดการส่งเอกสารในคณะที่เป็นรูปแบบกระดาษ ร้อยละ 90 ในปีแรก	90 %	90 %	ตามเป้าหมาย	100 %	100 %	ตามเป้าหมาย	-
ใช้ระบบ E-document ในการดำเนินงานด้านเอกสารภายในคณะร้อยละ 100 ภายในปีแรก	100 %	100 %	ตามเป้าหมาย	-	-	-	บรรลุเป้าหมายปีแรกของการบริหารเมื่อปี 2566



ยุทธศาสตร์/ตัวชี้วัด	ปี 2566			ปี 2567 (ข้อมูล ณ 31 มีนาคม 2568)			หมายเหตุ
	แผน	ผล	ร้อยละ ความสำเร็จ	แผน	ผล	ร้อยละ ความสำเร็จ	
ได้รับรางวัล สำนักงาน สีเขียว (Green Office) จากกรมส่งเสริมคุณภาพ สิ่งแวดล้อมภายใน 4 ปี	ไม่ประเมิน	ไม่ประเมิน	ไม่ประเมิน	ได้รับรางวัล ภายในปี 2569	1 รางวัล	สูงกว่า เป้าหมาย	ได้รับรางวัลระดับดีมาก (G เงิน) กระทรวง ทรัพยากรธรรมชาติและ สิ่งแวดล้อม
โครงการลดผลกระทบ จาก PM 2.5	1 โครงการ	2 โครงการ	สูงกว่า เป้าหมาย	1 โครงการ	3 โครงการ	สูงกว่า เป้าหมาย	1. โครงการปรับปรุง คุณภาพอากาศ 2. โครงการตรวจเช็ค ระบบไหลเวียนอากาศ 3. โครงการ Positive pressure ห้องพัก อาจารย์
ยุทธศาสตร์ที่ 2 : นวัตกรรมด้านอาหารและสุขภาพ และการดูแลผู้สูงอายุ							
เป้าหมาย สนับสนุนการผลิตอาหารที่มาจากผลิตภัณฑ์สัตว์ที่ปลอดภัยและการช่วยส่งเสริมคุณภาพชีวิตของผู้สูงอายุ							
มีกิจกรรมให้ความรู้แก่ ประชาชนในช่องทางต่าง ๆ 12 กิจกรรมต่อปี	12 กิจกรรม	19 กิจกรรม	สูงกว่า เป้าหมาย	12 กิจกรรม	17 กิจกรรม	สูงกว่า เป้าหมาย	-
มีหน่วยงานหรือชุมชน ภายนอกใช้โครงการ Ma CMU เป็นต้นแบบ ไม่ น้อยกว่า 2 หน่วยงาน ใน 4 ปี	2 หน่วยงาน	2 หน่วยงาน	-	-	-	ตามเป้าหมาย	1 โครงการศูนย์ชุมชน ตลาดแม่กลอง จ.สมุทรสงคราม 2. โครงการ MaCM ต.แม่เหิยะ จ.เชียงใหม่
มีการจ้างงานผู้สูงอายุ (Senior Employee Program) ไม่น้อยกว่า 7 อัตรา ใน 4 ปี	5 อัตรา	7 อัตรา	สูงกว่า เป้าหมาย	7 อัตรา	7 อัตรา	ตามเป้าหมาย	-
เริ่มโครงการอาหารสัตว์ เลี้ยงป่วย เป็นผลิตภัณฑ์ อาหารปรุงสำเร็จสำหรับ สุนัขและแมวที่ป่วยเช่น โรคไต ซึ่งต้องมีอาหาร สูตรพิเศษแต่เจ้าของอาจ ไม่สะดวกในการทำ ได้ เริ่มโครงการภายในปีที่ 2 และมีผลผลิตภายในปีที่ 4	ไม่ประเมิน	ไม่ประเมิน	ไม่ประเมิน	เริ่มโครงการ ภายในปี 2567	5 โครงการ	ตามเป้าหมาย	1. ผลของโภชนศาสตร์ คลินิกต่อแมวป่วยโรคไต เรื้อรัง 2. ผลของโภชนศาสตร์ คลินิกต่อแมวป่วยโรค โรคระบบทางเดิน ปัสสาวะส่วนล่าง 3. ผลของโภชนศาสตร์ คลินิกต่อแมวป่วยปัญหา ผิวหนัง



ยุทธศาสตร์/ตัวชี้วัด	ปี 2566			ปี 2567 (ข้อมูล ณ 31 มีนาคม 2568)			หมายเหตุ
	แผน	ผล	ร้อยละ ความสำเร็จ	แผน	ผล	ร้อยละ ความสำเร็จ	
							4. การทดสอบอาหาร ประกอบการรักษาโรค สูตรประกอบการรักษา โรคนิวชนิดสตรูโวทิวใน สุนัขและแมว 5.อาหารที่ผลิตจาก หนอนแมลงวันเพื่อใช้ สำหรับสุนัขที่แพ้โปรตีน
ยุทธศาสตร์ที่ 3 : การผลิตบัณฑิตที่มีคุณธรรม คุณภาพและมีทักษะการเป็นพลเมืองโลก							
เป้าหมาย ผลิตบัณฑิตที่ก้าวทันศาสตร์และศิลป์ทางสัตวแพทย์ในศตวรรษที่ 21 ทั้งในระดับปริญญาตรี บัณฑิตศึกษาและความ เชี่ยวชาญทางวิชาชีพเฉพาะด้าน							
ในปี 2566 หน่วยงาน ภายในทุกหน่วยงานเข้า ร่วมโครงการฝึกทักษะ ผ่านการจ้างงานนักศึกษา โรงพยาบาลในสังกัดรับ นักศึกษาทำงานผ่าน โครงการฝึกทักษะผ่าน การจ้างงานนักศึกษา 10 คน/ปีการศึกษา	10 คน	25 คน	สูงกว่า เป้าหมาย	10 คน	28 คน	สูงกว่า เป้าหมาย	-
หน่วยงานภายนอก ไม่ น้อยกว่า 5 หน่วยงานต่อ ปี ที่เข้าร่วมโครงการฝึก ทักษะผ่านการจ้างงาน นักศึกษา (ปี 2567- 2569)	ไม่ประเมิน	ไม่ประเมิน	ไม่ประเมิน	5 หน่วยงาน	7 หน่วยงาน	สูงกว่า เป้าหมาย	1. บ.อีแลนโค 2. บจก.โซเอทิส 3. โรงพยาบาลสัตว์ ดอนแก้ว 4. โรงพยาบาลสัตว์ เมตตาเชียงใหม่ 5. โรงพยาบาลสัตว์ สันทราย 6. โรงพยาบาลสัตว์ นานา 7. โรงพยาบาลเชียงใหม่ เพ็ทเฟรนด์
ความพึงพอใจของผู้ใช้ บัณฑิต ด้านทักษะ	ไม่น้อยกว่า 4 เต็ม 5	3.86	ต่ำกว่า เป้าหมาย	ไม่น้อยกว่า 4 เต็ม 5	3.88	ต่ำกว่า เป้าหมาย	-



ยุทธศาสตร์/ตัวชี้วัด	ปี 2566			ปี 2567 (ข้อมูล ณ 31 มีนาคม 2568)			หมายเหตุ
	แผน	ผล	ร้อยละ ความสำเร็จ	แผน	ผล	ร้อยละ ความสำเร็จ	
ภาษาอังกฤษ ไม่น้อยกว่า 4 เต็ม 5							
จำนวนนักศึกษาที่ได้ คะแนน CMU eGRAD ของบัณฑิต ในระดับ B1 ขึ้นไป ไม่น้อยกว่า 60%	ไม่น้อยกว่า 60 %	69.64 %	สูงกว่า เป้าหมาย	ไม่น้อยกว่า 60 %	78.38 %	สูงกว่า เป้าหมาย	-
ร้อยละ 100 ผลงาน วิจัย ของนักศึกษาระดับ บัณฑิตศึกษา ต้องตี พิมพ์ในวารสารที่อยู่ใน Scopus	100 %	100 %	บรรลุ เป้าหมาย	100 %	100 %	บรรลุ เป้าหมาย	-
ร้อยละ 30 ผลงานวิจัย ของนักศึกษาระดับ บัณฑิตศึกษาต้องเป็น ผลงานที่ตีพิมพ์ใน วารสารที่อยู่ใน Q1-2 ของ Scopus	30 %	60 %	สูงกว่า เป้าหมาย	30 %	75 %	สูงกว่า เป้าหมาย	-
จำนวนโครงการความ ร่วมมือทางวิชาการกับ มหาวิทยาลัยชั้นนำและ สถาบันวิจัยในและ ต่างประเทศไม่น้อยกว่า 3 โครงการ ต่อปี	ไม่น้อยกว่า 3 โครงการ	8 โครงการ	สูงกว่า เป้าหมาย	ไม่น้อยกว่า 3 โครงการ	11 โครงการ	สูงกว่า เป้าหมาย	-
จำนวนครั้งการประชุม วิชาการระดับนานาชาติ ที่มีนักวิจัยระดับโลกเป็น วิทยากรรับเชิญไม่น้อยกว่า ปีละครั้ง	1 ครั้ง	4 ครั้ง	สูงกว่า เป้าหมาย	1 ครั้ง	6 ครั้ง	สูงกว่า เป้าหมาย	-
จำนวนโครงการศึกษา ตลอดชีวิต (Lifelong Education) เช่น โครงการศึกษาก่อน ปริญญา (Pregraduate Program) โครงการ ศึกษาหลังปริญญา	ไม่น้อยกว่า 2 หลักสูตร	5 หลักสูตร	สูงกว่า เป้าหมาย	4 หลักสูตร	4 หลักสูตร	ตาม เป้าหมาย	1. การดูแลสุขภาพ สำหรับสัตว์เลี้ยง 2. พื้นฐานการดูแล สุขภาพสัตว์เลี้ยง 3. การดูแลสุขภาพทั่วไป ในสัตว์เลี้ยง



ยุทธศาสตร์/ตัวชี้วัด	ปี 2566			ปี 2567 (ข้อมูล ณ 31 มีนาคม 2568)			หมายเหตุ
	แผน	ผล	ร้อยละ ความสำเร็จ	แผน	ผล	ร้อยละ ความสำเร็จ	
(Postgraduate Program) และ หลักสูตรศึกษาทางไกล (Distance Education) และ หลักสูตรการฝึกอบรมผู้ประกอบการวิชาชีพการสัตวแพทย์ประจำบ้าน (Residency Program) ไม่น้อยกว่า 2 หลักสูตร ในปีแรกและมีการเปิดหลักสูตรอย่างน้อย 4 หลักสูตร/ปี							4. การดูแลสุขภาพสัตว์เลี้ยงเฉพาะด้าน
จำนวนหลักสูตรใหม่ เช่น ประกาศนียบัตรบัณฑิตชั้นสูงทางวิทยาศาสตร์การสัตวแพทย์คลินิก คู่กับหลักสูตรสัตวแพทย์ประจำบ้าน (Higher Grad. Dip. in Vet. Clin. Sci.-Residency program), Ph.D.+Residency program Double degree หรือ International DVMได้ในปีที่ 2 และมีเพิ่มอย่างน้อย 2 หลักสูตรภายใน 4 ปี	ไม่ประเมิน	4 หลักสูตร	สูงกว่าเป้าหมาย	เริ่มเปิดหลักสูตรใหม่ภายในปี 2567	-	-	บรรลุเป้าหมายปีแรกของการบริหารเมื่อปี 2566
จำนวนหลักสูตรระยะสั้น (Short Course Training) สำหรับประชาชนทั่วไป ทั้งที่เป็นหลักสูตรสำหรับการนำไปใช้ประกอบอาชีพ เช่น หลักสูตรช่างตัดแต่ง	2 หลักสูตร	9 หลักสูตร	สูงกว่าเป้าหมาย	2 หลักสูตร	4 หลักสูตร	สูงกว่าเป้าหมาย	1. หลักสูตรทางด้านประสาทวิทยาคลินิกทางสัตวแพทย์ (Veterinary Clinical Neurology) รุ่นที่ 2 2. หลักสูตรทางด้านประสาทวิทยาคลินิกทาง



ยุทธศาสตร์/ตัวชี้วัด	ปี 2566			ปี 2567 (ข้อมูล ณ 31 มีนาคม 2568)			หมายเหตุ
	แผน	ผล	ร้อยละ ความสำเร็จ	แผน	ผล	ร้อยละ ความสำเร็จ	
ขนสัตว์เลี้ยง หลักสูตร ผู้ช่วยพยาบาลสัตว์ หลักสูตร Grooming ใน ม้า และหลักสูตรช่าง เกือกม้า หรือหลักสูตร ทัวไป เช่น หลักสูตร ทักษะการขี่ม้าเบื้องต้น และหลักสูตรการเลี้ยง สัตว์หลังบ้าน หลักสูตร การฝึกสุนัขเบื้องต้น ไม่น้อยกว่าปีละ 2 หลักสูตร							สัตวแพทย์ (Veterinary Clinical Neurology) รุ่นที่ 3 3. การฝึกอบรมเชิง ปฏิบัติการ เรื่อง การ วินิจฉัยและรักษาโรคทัน ตกรรมสัตว์กินเนื้อใน สวนสัตว์ 4. การฝึกอบรมเชิง ปฏิบัติการ เรื่อง การ ตรวจวินิจฉัยโรคสัตว์เขต ร้อนเบื้องต้น
จำนวนการจัดกิจกรรมที่ เป็นการเพิ่มช่องทางและ รูปแบบการเรียนรู้ที่ไม่ ได้มาจากห้องเรียน การ ดำเนินงานของพิพิธภัณฑ์ ภายวิภาคและพยาธิ วิทยาทางสัตวแพทย์	4 กิจกรรม	4 กิจกรรม	ตามเป้าหมาย	4 กิจกรรม	5 กิจกรรม	สูงกว่า เป้าหมาย	จัด Vet Camp 5 ครั้ง มีหน่วยงานเยี่ยมชม 25 หน่วยงาน
ได้รับรางวัล “Museum Thailand Awards” จาก สถาบันพิพิธภัณฑ์ การเรียนรู้แห่งชาติ (สพร.) สำนักงานบริหาร และพัฒนาองค์ความรู้ (องค์การมหาชน)	ไม่ประเมิน	รางวัล พิพิธภัณฑ์ ไทยสุดดี จาก สมาคม พิพิธภัณฑ์ ไทย 1 รางวัล	สูงกว่า เป้าหมาย	ไม่ประเมิน	รางวัล พิพิธภัณฑ์ ไทยสุดดี จาก สมาคม พิพิธภัณฑ์ ไทย 2 รางวัล	สูงกว่า เป้าหมาย	ปี 66 ได้รางวัล พิพิธภัณฑ์ไทยสรรเสริญ ประเภทดีเลิศ ปี 67 ได้รางวัล พิพิธภัณฑ์และแหล่ง เรียนรู้ดีเด่นระดับชาติ ปี 67 ได้รางวัล บุคคล ทางด้านพิพิธภัณฑ์และ แหล่งเรียนรู้ดีเด่น ระดับชาติ หมายเหตุ: ได้รางวัลจาก คณะหน่วยงานจากที่ กำหนดไว้แต่เป็นรางวัล ระดับชาติเช่นเดียวกัน
จำนวนการจัดกิจกรรม ร่วมกันระหว่างคณะสัตว	3 กิจกรรม	11 กิจกรรม	สูงกว่า เป้าหมาย	3 กิจกรรม	7 กิจกรรม	สูงกว่า เป้าหมาย	-



ยุทธศาสตร์/ตัวชี้วัด	ปี 2566			ปี 2567 (ข้อมูล ณ 31 มีนาคม 2568)			หมายเหตุ
	แผน	ผล	ร้อยละ ความสำเร็จ	แผน	ผล	ร้อยละ ความสำเร็จ	
แพทยศาสตร์และชมรม ศิษย์เก่า และส่งเสริมการ มีส่วนร่วมของชมรมศิษย์ เก่ามากกว่า 3 กิจกรรม ต่อปี โดยมีกิจกรรม ต่อเนื่องเป็นเวลา 4 ปี							
ความพึงพอใจต่อ กิจกรรมร่วมกันระหว่าง คณะสัตวแพทยศาสตร์ และชมรมศิษย์เก่าฯ ไม่ น้อยกว่าร้อยละ 80	80 %	91.4 %	สูงกว่า เป้าหมาย	80 %	95.6 %	สูงกว่า เป้าหมาย	-
ยุทธศาสตร์ที่ 4 : วิจัยเพื่อความเป็นเลิศและนวัตกรรม							
เป้าหมาย ภายใน 4 ปี คณะแผนด้านการวิจัย (Research) และการอ้างอิง (citation) ของคณะสัตวแพทยศาสตร์ จัดอยู่ในกลุ่มที่เป็น Q1 ของประเทศและเอเชียตามการจัดอันดับโดย The Times Higher Education (THE) University Rankings (by Subject)							
จำนวนผลการตีพิมพ์ใน ฐานข้อมูลนานาชาติ Scopus โดยสัดส่วน ผลงานตีพิมพ์ต่ออาจารย์ (1 คน: 1 ผลงาน)	ไม่ประเมิน	ไม่ประเมิน	ไม่ประเมิน	1 : 1	1 : 1.15	สูงกว่า เป้าหมาย	-
มีจำนวนผลงานที่อยู่ใน ฐาน Q1-2 ของ Scopus ร้อยละ 50 ของจำนวน ผลงานตีพิมพ์ใน ฐานข้อมูล Scopus	50 %	78.13 %	สูงกว่า เป้าหมาย	50 %	80.95 %	สูงกว่า เป้าหมาย	-
วารสารวิชาการของคณะ Veterinary Integrative Sciences สามารถไปอยู่ ใน Q1-Q2 ของ ฐานข้อมูล Scopus ได้ ภายใน 4 ปี	ไม่ประเมิน	ไม่ประเมิน	ไม่ประเมิน	ไม่ประเมิน	ไม่ประเมิน	ไม่ประเมิน	ประเมินในปี 2569
จัดตั้งหน่วยบริการสัตว์ เลี้ยงเพื่อสังคม เพื่อเป็น หน่วยงานที่ให้บริการแก่ สังคมอื่น ๆ นอกเหนือ จากงานด้านการดูแล	ไม่ประเมิน	ไม่ประเมิน	ไม่ประเมิน	ไม่ประเมิน	มีหน่วยงาน บริการ วิชาการเพื่อ สังคม	สูงกว่า เป้าหมาย	คณะได้ดำเนินการจัดตั้ง หน่วยงานบริการ วิชาการเพื่อสังคม ตาม ประกาศเลขที่



ยุทธศาสตร์/ตัวชี้วัด	ปี 2566			ปี 2567 (ข้อมูล ณ 31 มีนาคม 2568)			หมายเหตุ
	แผน	ผล	ร้อยละ ความสำเร็จ	แผน	ผล	ร้อยละ ความสำเร็จ	
รักษาสัตว์ที่ดำเนินการภายใต้การดูแลของโรงพยาบาลสัตว์ ดำเนินการในปีที่ 3							153/2566 การแบ่งส่วนงานภายใน
จำนวนผลิตภัณฑ์ 2 ผลิตภัณฑ์ของโครงการส่งเสริมสุขภาพสัตว์ เช่น โครงการอาหารสัตว์เลี้ยงป่วย หรือ โครงการผลิตโปรตีนพิเศษจากแมลง เพื่อประยุกต์ทางโภชนศาสตร์ในสัตว์ ประเมินในปีที่ 4	ไม่ประเมิน	ไม่ประเมิน	ไม่ประเมิน	ไม่ประเมิน	10 ผลิตภัณฑ์	สูงกว่าเป้าหมาย	โครงการต่อยอดการผลิตอาหารสัตว์จากตัวอ่อนแมลงทหารเสือโปรตีนสูง ผลิต 1. ผลิตภัณฑ์อาหารเสริม จากตัวอ่อนแมลงทหารเสือโปรตีนสูง สำหรับปลาสวยงาม (จำนวน 1 ผลิตภัณฑ์) 2. ผลิตภัณฑ์อาหารจากตัวอ่อนแมลงทหารเสือโปรตีนสูงในปลาสวยงาม เพื่อกระตุ้นภูมิคุ้มกันโรค 1 ผลิตภัณฑ์ 3. ผลิตภัณฑ์อาหารจากตัวอ่อนแมลงทหารเสือโปรตีนสูงในปลาสวยงามเพื่อเร่งสี 1 ผลิตภัณฑ์ 4. ผลิตภัณฑ์เสริมอาหารจากตัวอ่อนแมลงทหารเสือโปรตีนสูงในไก่ชน เพื่อบำรุงร่างกายไก่ชน 1 ผลิตภัณฑ์ 5. ผลิตภัณฑ์เสริมอาหารจากตัวอ่อนแมลงทหารเสือโปรตีนสูงในไก่เนื้อ เพื่อกระตุ้นการเจริญเติบโต 1 ผลิตภัณฑ์



ยุทธศาสตร์/ตัวชี้วัด	ปี 2566			ปี 2567 (ข้อมูล ณ 31 มีนาคม 2568)			หมายเหตุ
	แผน	ผล	ร้อยละ ความสำเร็จ	แผน	ผล	ร้อยละ ความสำเร็จ	
							6. อาหารแมวป่วยโรคไตเรื้อรัง 7. อาหารแมวป่วย โรคระบบทางเดินปัสสาวะส่วนล่าง 8. อาหารแมวป่วย ปัญหาผิวหนัง 9. อาหารโรคนิวชนิดศัตรูไวท์ในสุนัขและแมว 10 อาหารที่ผลิตจากหนอนแมลงวันเพื่อใช้สำหรับสุนัขที่แพ้โปรตีน
พัฒนาชุดตรวจโรคทางสัตว์และหน่วยผลิตวัคซีนต้นแบบ ภายใต้การดำเนินงานของ ศูนย์นวัตกรรมส่งเสริมสุขภาพสัตว์ โดยมีผลิตภัณฑ์ต้นแบบ (TRL>4)	ไม่ประเมิน	ไม่ประเมิน	ไม่ประเมิน	มีผลิตภัณฑ์ต้นแบบภายในปี 2568 จำนวน 1 ผลิตภัณฑ์	3 ผลิตภัณฑ์	สูงกว่าเป้าหมาย	1. ชุดทดสอบสำเร็จรูปต่อโรคติดเชื้อเฮอร์ปีส์ไวรัสในช้าง (เลขที่อนุสิทธิบัตร 2203000279) - ได้รับการจดทะเบียนในปี 2565 2. ชุดตรวจเชื้อแบคทีเรียก่อโรคเต้านมอักเสบ (เลขที่คำขอ 220100177) - ยื่นคำขอเมื่อวันที่ 24 มีนาคม 2565 3. ชุดทดสอบสำเร็จรูปต่อโรคติดเชื้อเฮอร์ปีส์ไวรัสในช้าง (เลขที่คำขอ 2201007842) - ยื่นคำขอเมื่อวันที่ 30 พฤศจิกายน 2565
ศูนย์ชั้นสูงโรคสัตว์ได้รับการรับรองห้องปฏิบัติการมาตรฐานสากลเช่น	ไม่ประเมิน	ไม่ประเมิน	ไม่ประเมิน	ไม่ประเมิน	ไม่ประเมิน	ไม่ประเมิน	อยู่ในโครงการปรับปรุงอาคาร จะแล้วเสร็จพร้อมยื่นรับรองในปลายปี พ.ศ. 2568



ยุทธศาสตร์/ตัวชี้วัด	ปี 2566			ปี 2567 (ข้อมูล ณ 31 มีนาคม 2568)			หมายเหตุ
	แผน	ผล	ร้อยละ ความสำเร็จ	แผน	ผล	ร้อยละ ความสำเร็จ	
ISO/IEC 17025 ภายในปีที่ 3 โดยจำนวนวิธีที่ได้รับการรับรองมาตรฐานหน่วยงาน ดำเนินการมาตรฐาน ISO/IEC 17025 2 วิธี							
จำนวนองค์ความรู้จากงานวิจัยมาใช้ประโยชน์จริงในศูนย์ชั้นสูงไม่น้อยกว่า 2 เรื่องต่อปี	2 เรื่อง	2 เรื่อง	บรรลุเป้าหมาย	2 เรื่อง	3 เรื่อง	สูงกว่าเป้าหมาย	<p>1. องค์ความรู้กระบวนการทางวิทยาศาสตร์ในการเปลี่ยนถ่ายกระดูกหรืออวัยวะของสัตว์เลี้ยงทุกชนิดให้กลายเป็นอวัยวะที่สวยงามและคงคุณค่าทางจิตใจให้กับผู้เลี้ยงสัตว์ กำหนดงานบริการใหม่ชื่อ “จากความรักสู่อัญมณี”</p> <p>2. โครงการวิจัยเรื่อง “ประสิทธิภาพของน้ำยารักษาสภาพซากสุนัขที่เตรียมได้จากผลิตภัณฑ์ธรรมชาติ” องค์ความรู้ที่ได้นำมาใช้ในงานบริการสัตฟัพสัตว์เลี้ยงภายใต้ศูนย์เวชศาสตร์ชั้นสูงฯ</p> <p>3. โครงการวิจัยเรื่อง “น้ำยาเก็บถนอมร่างสัตว์อุทิศที่ปราศจากฟอร์มาลีนเพื่อการฝึกคลินิกปฏิบัติทางสัตวแพทย์” ซึ่งเป็นโครงการวิจัยที่มุ่งเน้นการลดปริมาณฟอร์มาลีนให้น้อยที่สุดหรือไม่ใช้ฟอร์มาลีนเลย</p> <p>โครงการวิจัยดังกล่าวถูก</p>



ยุทธศาสตร์/ตัวชี้วัด	ปี 2566			ปี 2567 (ข้อมูล ณ 31 มีนาคม 2568)			หมายเหตุ
	แผน	ผล	ร้อยละ ความสำเร็จ	แผน	ผล	ร้อยละ ความสำเร็จ	
							นำมาใช้ในงานบริการ ด้าน “ร่างสัตว์อุทิศ”
เกิดผลสำเร็จจากความร่วมมือกับหน่วยงานต่าง ๆ เช่น กรมทรัพยากรทางทะเลและชายฝั่ง เพื่อการอนุรักษ์ทรัพยากรทางทะเล กรมอุทยานแห่งชาติ สัตว์ป่า และพันธุ์พืช เพื่อการอนุรักษ์สัตว์ป่า หรือกรมปศุสัตว์ รวมถึงการสร้างความร่วมมือกับบริษัทเพื่อการพัฒนาผลิตภัณฑ์และนวัตกรรมในรูปแบบผลงานวิชาการหรือโครงการความร่วมมือไม่น้อยกว่า 5 โครงการต่อปี	5 โครงการ	15 โครงการ/ MOU	สูงกว่า เป้าหมาย	5 โครงการ	8 โครงการ	สูงกว่า เป้าหมาย	-
ยุทธศาสตร์ที่ 5 : บริการวิชาการที่เกิดประโยชน์แก่สังคม							
เป้าหมาย เป็นศูนย์กลางสุขภาพสัตว์ในภาคเหนือและอาหารจากสัตว์ที่มีความปลอดภัย							
ศูนย์สุขภาพสัตว์ดอยคำ เป็นศูนย์กลางทางสัตวแพทย์ของภาคเหนือเปิดให้บริการได้ในปีที่ 4	ไม่ประเมิน	ไม่ประเมิน	ไม่ประเมิน	ไม่ประเมิน	ไม่ประเมิน	ไม่ประเมิน	เปิดให้บริการ 1 พฤษภาคม 2568
ศูนย์สุขภาพช้างและสัตว์ป่าเปิดให้บริการได้ในปีที่ 4	ไม่ประเมิน	ไม่ประเมิน	ไม่ประเมิน	ไม่ประเมิน	ไม่ประเมิน	ไม่ประเมิน	ได้รับเงินบริจาค จำนวน 50,250,000 บาท และเริ่มดำเนินการก่อสร้างในปี 2568
มี Pet Ambulance Car ให้บริการแก่สังคมภายในปีที่ 3	ไม่ประเมิน	ไม่ประเมิน	ไม่ประเมิน	มีรถให้บริการในปี 2568	มีรถให้บริการในปี 2567	สูงกว่า เป้าหมาย	ในปี 2567 ได้รับมอบรถผ่าตัดเคลื่อนที่



ยุทธศาสตร์/ตัวชี้วัด	ปี 2566			ปี 2567 (ข้อมูล ณ 31 มีนาคม 2568)			หมายเหตุ
	แผน	ผล	ร้อยละ ความสำเร็จ	แผน	ผล	ร้อยละ ความสำเร็จ	
ยุทธศาสตร์ที่ 6 : การบริหารจัดการเชิงบูรณาการ							
เป้าหมาย การสร้างรายได้ที่ยั่งยืนและสามารถพึ่งพาตนเองได้ ภายในสองปีต้องผ่านการประเมิน EdPEx							
Pet Wellness Center ภายในปีที่ 2 สามารถสร้างกำไรได้ในปีที่ 3 และมีรายได้เพิ่มขึ้นทุกปี อย่างน้อยร้อยละ 20	ไม่ประเมิน	ไม่ประเมิน	ไม่ประเมิน	เริ่มดำเนินการในปี 2567	เปิดให้บริการในปีที่ 2566	สูงกว่าเป้าหมาย	-
มี Mobile Pet Clinic ภายใน 4 ปี	ไม่ประเมิน	ไม่ประเมิน	ไม่ประเมิน	มีรถให้บริการในปี 2568	มีรถให้บริการในปี 2567	สูงกว่าเป้าหมาย	ในปี 2567 ได้รับมอบรถผ่าตัดเคลื่อนที่
รายได้จากสังหาริมทรัพย์และอสังหาริมทรัพย์ที่ยังไม่ได้ใช้ประโยชน์โดยตรงในปีแรกและเพิ่มขึ้นไม่น้อยกว่าร้อยละ 5 ทุกปี เช่น 1. การให้เช่าพื้นที่ในโรงพยาบาลสัตว์ 2. ปรับปรุงคอกม้าให้ได้มาตรฐาน เพื่อให้เป็นสถานที่ฝึกเลี้ยงและชีสร้างรายได้ในปีแรกและเพิ่มขึ้นไม่น้อยกว่าร้อยละ 5 ทุกปี	สร้างรายได้ในปีที่ 1	448,826 (มีย 66)	สูงกว่าเป้าหมาย	รายได้เพิ่มขึ้นร้อยละ 5	631,751.23	สูงกว่าเป้าหมาย	-
มี Mobile Application	ไม่ประเมิน	ไม่ประเมิน	ไม่ประเมิน	ไม่ประเมิน	มี 2 ระบบ	สูงกว่าเป้าหมาย	1.ระบบบันทึกการเข้างาน 2.ระบบจองห้องเรียน
อันดับของคณะสัตวแพทยศาสตร์ จัดอยู่ในกลุ่มที่เป็น Q1 ของประเทศและเอเชียตามการจัดอันดับโดย The Times Higher Education (THE) University Rankings	ไม่ประเมิน	ไม่ประเมิน	ไม่ประเมิน	ไม่ประเมิน	Q1	สูงกว่าเป้าหมาย	บรรลุเป้าหมายปี 2567 คณะสัตวแพทยศาสตร์ มหาวิทยาลัยเชียงใหม่ ได้รับการจัดอันดับอยู่ที่ 46 ของเอเชีย จากจำนวน 225 มหาวิทยาลัย ในสาขา Veterinary Science โดย SClmago



ยุทธศาสตร์/ตัวชี้วัด	ปี 2566			ปี 2567 (ข้อมูล ณ 31 มีนาคม 2568)			หมายเหตุ
	แผน	ผล	ร้อยละ ความสำเร็จ	แผน	ผล	ร้อยละ ความสำเร็จ	
(by Subject) ภายในปีที่ 4							Institutions Ranking (SIR) ซึ่งอยู่ในกลุ่ม Q1
ผ่านการประเมินและได้รับ EdPEX 300 ในปีที่ 4	ไม่ประเมิน	ไม่ประเมิน	ไม่ประเมิน	ไม่ประเมิน	ไม่ประเมิน	ไม่ประเมิน	ในปี 2568 คณะจะเข้ารับการตรวจประเมิน EdPEX 300
จำนวนอาจารย์ที่ดำรงตำแหน่งรองศาสตราจารย์ และศาสตราจารย์ ไม่น้อยกว่าร้อยละ 30 ของอาจารย์ทั้งหมดในปีที่ 4	ร้อยละ 15	ร้อยละ 21.63	สูงกว่าเป้าหมาย	ร้อยละ 20	ร้อยละ 28.21	สูงกว่าเป้าหมาย	ปี 2566 จำนวน 16 คน จาก 74 คน ปี 2567 จำนวน 22 คน จาก 78 คน
การประเมินความพึงพอใจของผู้ใช้บริการมากกว่าร้อยละ 80	ร้อยละ 80	ร้อยละ 96.4	สูงกว่าเป้าหมาย	ร้อยละ 80	ร้อยละ 97.2	สูงกว่าเป้าหมาย	-
คิดร้อยละการบรรลุตัวชี้วัดในปี 2566-2568 (แผน 3 ปี) 31/32 ตัวชี้วัด (ข้อมูล ณ 31 มีนาคม 2568)				ร้อยละ 96.88			
คิดเป็นร้อยละการบรรลุตัวชี้วัดในภาพรวม (แผน 4 ปี) 37/43 ตัวชี้วัด				ร้อยละ 86.05			

ผลการดำเนินงานที่โดดเด่นในแต่ละยุทธศาสตร์

ยุทธศาสตร์ที่ 1: นวัตกรรมด้านสิ่งแวดล้อมและพลังงาน

คณะดำเนินโครงการ Smart Community & Smart Environment ซึ่งเป็นนโยบายลดปริมาณกระดาษ โดยมุ่งเน้นให้ใช้ประโยชน์จากระบบจากระบบอิเล็กทรอนิกส์ ผ่านการใช้ระบบ E - document ทั้งคณะ ยกเว้นงานการเงิน การคลังและพัสดุที่ต้องใช้กระดาษในการปฏิบัติตามระเบียบที่เกี่ยวข้องที่ยังต้องใช้กระดาษ มีการคำนึงถึงสิ่งแวดล้อมในชุมชน โดยดำเนินการจัดการขยะให้ถูกต้องตามกฎหมายกระทรวง และมีการดำเนินโครงการเพิ่มอากาศบริสุทธิ์ให้ห้องเรียน บรรยายด้วยระบบแรงดันบวก (positive pressure) มีเครื่องกรองอากาศประจำห้องสำนักงานต่าง ๆ ในคณะเพื่อลดผลกระทบจาก PM 2.5 นอกจากนี้คณะได้ดำเนินโครงการสำนักงานสีเขียว (Green office) ในปีพ.ศ. 2567 คณะได้รับการรับรองสำนักงานสีเขียวในระดับดีมาก (เงิน) คะแนนรวม 85.9 จากกรมการเปลี่ยนแปลงสภาพภูมิอากาศและสิ่งแวดล้อม กระทรวงทรัพยากรธรรมชาติและสิ่งแวดล้อม



ยุทธศาสตร์ที่ 2: นวัตกรรมด้านอาหารและสุขภาพและการดูแลผู้สูงอายุ

คณะได้จัดกิจกรรมให้ความรู้ผ่านช่อง Youtube เพื่อเป็นการถ่ายทอดองค์ความรู้ในการดูแลสุขภาพมนุษย์และสัตว์ โดยเฉพาะเรื่องโรคติดต่อจากสัตว์สู่คนซึ่งผลิตมากถึง 18 คลิป ยอดผู้ชมกว่าสองแสนครั้ง มีการจัดการปัญหาสุนัขอย่างมีส่วนร่วม คณะได้ดำเนินโครงการจัดการปัญหาสุนัขในเขตมหาวิทยาลัยเชียงใหม่ (Ma CMU) มาเป็นระยะเวลาหนึ่งจนผลเป็นประจักษ์ จึงถูกใช้เป็นต้นแบบของหน่วยงานภายนอก เช่น การจัดการสุนัขชุมชนของตลาดแม่กลอง จ.สมุทรสงคราม โครงการจัดการดูแลสุนัขจรจัดของมหาวิทยาลัยมหาสารคาม และโครงการจัดการดูแลสุนัขจรจัดของมหาวิทยาลัยขอนแก่น ในส่วนของคณะเองได้นำแนวทางการบริหารจัดการสุนัขชุมชนไปใช้กับหน่วยงานภายนอก เช่น ในปีพ.ศ. 2566- 2567 คณะสัตวแพทยศาสตร์ร่วมกับเทศบาลตำบลแม่เหิยะได้ดำเนินโครงการ Ma CM ในพื้นที่แม่เหิยะจนผลลัพธ์เป็นที่ประจักษ์ในพื้นที่ สามารถส่งต่อองค์ความรู้ให้กับบุคลากรในชุมชนพื้นที่แม่เหิยะดำเนินการต่อไปได้ และในปี พ.ศ.2568 นี้ คณะกำลังอยู่ในขั้นตอนการเตรียมการโครงการ Ma-Cool Muang คือการดูแลสุนัขชุมชนในพื้นที่บริเวณเมืองเก่า ภายในคูเมือง จังหวัดเชียงใหม่ ซึ่งเป็นสถานที่ท่องเที่ยวที่สำคัญของจังหวัดเชียงใหม่

โครงการอาหารปลอดภัยมหาวิทยาลัยเชียงใหม่ (Food Safety CMU) เป็นโครงการบูรณาการข้ามศาสตร์ด้วยความร่วมมือกันระหว่างนักวิชาการในมหาวิทยาลัยเชียงใหม่หลายคณะและหน่วยงานรัฐที่มีหน้าที่เกี่ยวข้อง เพื่อยกระดับความปลอดภัยในอาหารและส่งเสริมสุขภาพที่ดีของนักศึกษาและบุคลากรในมหาวิทยาลัย พื้นที่ดำเนินการครอบคลุมทั้งในมหาวิทยาลัยและรอบรั้วมหาวิทยาลัย ในปี 2565-2566 ได้มีการดำเนินโครงการจัดตั้งศูนย์การจัดการวัตถุดิบด้านการเกษตรและปศุสัตว์เพื่อสร้างอาหารปลอดภัยอย่างเป็นระบบ และโครงการความปลอดภัยทางด้านอาหารริมทางมหาวิทยาลัยเชียงใหม่

การบริการวิชาการด้านอาหารปลอดภัยสู่สากล ด้วยความร่วมมือระหว่างคณะฯ นักวิชาการจากมหาวิทยาลัยและหน่วยงานต่างประเทศเพื่อบริการวิชาการแก่นักวิชาการจากประเทศอาเซียนและนานาชาติ ภายใต้การเป็นศูนย์ World Organization for Animal Health Collaborating Centre for Veterinary Service Capacity Building ได้มีการจัดหลักสูตรอบรมระยะสั้นด้านอาหารปลอดภัยและความมั่นคงทางอาหาร ได้แก่ Short training course on "Food Safety and Security from Animal Origin: Strengthening the Network for Sustainability" ซึ่งได้รับทุนการดำเนินงานจากกรมความร่วมมือต่างประเทศ (TICA) กระทรวงต่างประเทศ ต่อเนื่อง 3 ปี โครงการอบรมเรื่อง "Update on control measures and international regulations for pathogens in poultry production" และมีการสร้างเครือข่ายด้านสุขอนามัยความปลอดภัยและความมั่นคงทางอาหารในการผลิตปศุสัตว์ผ่านงานสัมมนาและการประชุมระดับนานาชาติ ได้แก่ โครงการประชุมวิชาการระดับนานาชาติภายใต้ความร่วมมือกับหน่วยงาน Food and Agriculture Organization แห่งสหประชาชาติ "the 13th GASL Multi-Stakeholder Partnership (MSP) Meeting and the Regional Conference on Sustainable Livestock Transformation และการประชุมวิชาการระดับนานาชาติร่วมกับสมาคม International Society for Animal Hygiene (ISAH) แห่งสหภาพยุโรป

จากการที่ประเทศเข้าสู่สังคมผู้สูงอายุ คณะมีโครงการจ้างผู้สูงอายุ (Senior Employee Program : CSR) มาทำงานเช่น แม่บ้าน คนสวน จำนวน 10 คน ต่อปี เนื่องจากการทำงานสามารถรักษาความกระตือรือร้นและทำให้สุขภาพจิตดีได้



ยุทธศาสตร์ที่ 3: การผลิตบัณฑิตที่มีคุณธรรม คุณภาพและมีทักษะการเป็นพลเมืองโลก

คณะมีพันธกิจหลักในการผลิตบัณฑิตในวิชาชีพสัตวแพทย์ที่ได้รับการรับรองจากสัตวแพทยสภา โดยนักศึกษาสัตวแพทย์มีร้อยละในการสำเร็จการศึกษาในระดับปริญญาตรีตามแผนการศึกษาค่อนข้างคงที่ มีร้อยละการสอบผ่านใบอนุญาตเป็นผู้ประกอบวิชาชีพ (ชั้น 1) หมวดความรู้ความเข้าใจและหมวดการปฏิบัติสูงกว่าค่าเฉลี่ยของสถาบันทั้งประเทศอย่างต่อเนื่องทุกปี คณะได้จัดกิจกรรมเสริมทักษะภาษาอังกฤษและส่งเสริมให้มีการสวดแทรกภาษาอังกฤษในการจัดการเรียนการสอนส่งผลให้ผลการทดสอบทักษะความสามารถทางภาษาอังกฤษที่เพิ่มขึ้นและมีค่าเฉลี่ยสูงกว่าของมหาวิทยาลัย และในปี พ.ศ.2566 คณะได้เริ่มรับนักศึกษาระดับปริญญาตรี หลักสูตรวิทยาศาสตรบัณฑิต สาขาวิชาการพยาบาลสัตว์ เป็นปีแรก มีนักศึกษา 13 คน และปี พ.ศ.2567 มีนักศึกษา 15 คน

ผลงานวิทยานิพนธ์ของนักศึกษาระดับบัณฑิตศึกษาทั้งปริญญาโทและเอกได้รับการตีพิมพ์ในวารสารระดับ Q1 และ Q2 ของฐานข้อมูล Scopus ในจำนวนและสัดส่วนที่สูงขึ้น ปีพ.ศ.2565, 2566 และ 2567 คิดเป็น 68% (19 เรื่อง/28เรื่อง), 42% (5 เรื่อง/12เรื่อง), และ 75% (9 เรื่อง/12เรื่อง) ตามลำดับ โดยในปี พ.ศ. 2566 และ 2567 ไม่มีตีพิมพ์ในวารสาร Q4 เลย รวมทั้งได้รับรางวัลวิทยานิพนธ์ดีเด่นและดีมากจากบัณฑิตวิทยาลัย มหาวิทยาลัยเชียงใหม่อย่างต่อเนื่อง รวมทั้งได้รับรางวัลจากการนำเสนอในการประชุมวิชาการระดับชาติและนานาชาติ

ในคราวประชุมครั้งที่ 11/2566 เมื่อวันที่ 25 พฤศจิกายน 2566 สภามหาวิทยาลัยเชียงใหม่พิจารณาให้ความเห็นชอบ หลักสูตรสองปริญญา (Double degree) หลักสูตรนานาชาติ ร่วมกับ National Taiwan University (NTU) และในปีการศึกษา 2567 มีนักศึกษาของคณะเข้าศึกษาในหลักสูตร 1 คน และในปี พ.ศ.2568 ที่จะถึง คาดว่าจะมีนักศึกษาของมช. 1 คนและ ของ NTU 1 คนเข้าศึกษาในหลักสูตรนี้ หลักสูตรวุฒิปัตร์เพื่อแสดงความรู้ความชำนาญในการประกอบวิชาชีพการสัตวแพทย์สาขาอายุรกรรม (3 ปี) เริ่มรับสัตวแพทย์ประจำบ้านมาฝึกอบรมในหลักสูตรดังกล่าวในปี พ.ศ.2566 จำนวน 2 คน และพ.ศ.2567 จำนวน 1 คน

ยุทธศาสตร์ที่ 4: วิจัยเพื่อความเป็นเลิศและนวัตกรรม

ผลงานวิจัยที่ได้รับการตีพิมพ์ในวารสารในฐานข้อมูล Scopus ในระดับ Q1-Q2 มีสัดส่วนที่สูงกว่าร้อยละ 75 โดยปี พ.ศ. 2565, 2566 และ 2567 คิดเป็นร้อยละ 82.72 (91 เรื่อง/110 เรื่อง) ร้อยละ 78.2 (61 เรื่อง/78 เรื่อง) และร้อยละ 80.95 (68 เรื่อง/84 เรื่อง) ตามลำดับ ปัจจุบันสัดส่วนผลงานตีพิมพ์ต่ออาจารย์ 1 คน คิดเป็น 1.15 เรื่อง (84 เรื่อง/73 คน)

กระบวนการส่งเสริมให้มีการพัฒนานวัตกรรมที่เกี่ยวข้องกับสมรรถนะหลักตั้งแต่ปี 2560 คณะฯ มีสิทธิบัตร/อนุสิทธิบัตรที่ยื่นจดในประเทศที่ได้รับการจดแล้วจำนวน 8 เรื่อง ประกอบด้วย อุปกรณ์ฝึกเดินสำหรับลูกสุนัขขาทาง (เลขที่สิทธิบัตร 83691) – ได้รับการจดทะเบียนในปีพ.ศ. 2560 องค์ประกอบนาโนอิมัลชันของน้ำมันกานพลูอนุภาคนาโนสำหรับการสลบปลา (เลขที่สิทธิบัตร 87699) – ได้รับการจดทะเบียนในปีพ.ศ. 2561 กรรมวิธีการเพิ่มการละลายในน้ำและป้องกันการตกตะกอนซ้ำของโครซิน (เลขที่สิทธิบัตร 87719) – ได้รับการจดทะเบียนในปีพ.ศ. 2561 วัคซีนอหิวาต์สัตว์ปีกแบบหยอดจุมก (เลขที่สิทธิบัตร 156679) – ได้รับการจดทะเบียนในปีพ.ศ. 2562 การพัฒนาวัคซีนต้นแบบเพื่อป้องกันโรคเฮโมรายิกเซพติซีเมียชนิดหยอดจุมก (เลขที่สิทธิบัตร 18010023783A) – ได้รับการจดทะเบียนในปีพ.ศ. 2563 ชุดทดสอบสำเร็จรูปต่อโรคติดเชื้อเออร์ปัสไวรัสในช้าง (เลขที่อนุสิทธิบัตร 2203000279) – ได้รับการจดทะเบียนในปีพ.ศ. 2565 กรรมวิธีการผลิตโปรตีนชนิดซบสำหรับวัคซีนป้องกันโรคพยาธิเม็ดเลือด *Ehrlichia canis* ในสุนัข (เลขที่การประดิษฐ์ 2201000663) – ได้รับการจดทะเบียนในปีพ.ศ. 2565 และ ระบบการวัดอุณหภูมิในปศุสัตว์ (เลขที่อนุสิทธิบัตร 2303002230) – ได้รับการ



จดทะเบียนในปีพ.ศ. 2566 สำหรับรายการที่ยังอยู่ในขั้นตอนการยื่นคำขอ ประกอบด้วย ชุดตรวจเชื้อแบคทีเรียก่อโรคเต้านมอักเสบ (เลขที่คำขอ 220100177) - ยื่นคำขอเมื่อวันที่ 24 มีนาคม พ.ศ. 2565 กรรมวิธีการผลิตโปรตีนชนิดซับยูนิตสำหรับวัคซีนป้องกันโรคพยาธิเม็ดเลือด *Ehrlichia canis* ในสุนัข (เลขที่คำขอ 2203000117) - ยื่นคำขอเมื่อวันที่ 17 มกราคม พ.ศ. 2565 วัคซีนรวมกาฬโรคและอหิวาต์ในสัตว์ปีกและกรรมวิธีการผลิต (เลขที่คำขอ 2203000279) - ยื่นคำขอเมื่อวันที่ 2 กุมภาพันธ์ พ.ศ.2565 ชุดทดสอบสำเร็จรูปต่อโรคติดเชื้อเฮอริสไวรัสในช้าง (เลขที่คำขอ 2201007842) - ยื่นคำขอเมื่อวันที่ 30 พฤศจิกายน พ.ศ.2565

นอกจากนี้ร่องรอยความรู้จากงานวิจัยด้านสวัสดิภาพช้างของคณะได้ถูกนำไปใช้ประกอบเป็นสาระสำคัญของการออกกฎหมายที่สำคัญ 2 ฉบับ คือ 1. ประกาศกระทรวงเกษตรและสหกรณ์ เรื่อง การจัดสวัสดิภาพช้างในปางช้าง พ.ศ. 2563 (โดยกรมปศุสัตว์) และ 2. ประกาศกระทรวงเกษตรและสหกรณ์ เรื่อง กำหนดมาตรฐานสินค้าเกษตร: การปฏิบัติที่ดีสำหรับปางช้าง (มาตรฐานเลขที่ มกษ.6413-2564) ทั้งภาคสมัครใจ (พ.ศ. 2564) และ ภาคบังคับ (พ.ศ. 2565)

มีการดำเนินโครงการผลิตอาหารสุนัขและแมวเพื่อรักษาโรคหรือรักษาสุขภาพ โดยในปีพ.ศ.2568 แล้วเสร็จจำนวน 4 สูตร คือ อาหารสำหรับแมวป่วยโรคไตเรื้อรัง แมวที่มีปัญหาโรคระบบทางเดินปัสสาวะส่วนล่าง และแมวที่มีปัญหาผิวหนังที่ดำเนินการร่วมกับบริษัท บริษัท เน็กซ์เทคพีดี จำกัด ซึ่งปัจจุบันอยู่ในขั้นตอนการขอทะเบียน อีกหนึ่งสูตรเป็นอาหารสุนัขที่มีปัญหาแพ้โปรตีนในอาหารโดยเปลี่ยนแหล่งโปรตีนในอาหารเป็นหนอนแมลงวันลาย (Black Soldier Fly larvae; BSFL) โดยเป็นโครงการร่วมกับ ศูนย์นวัตกรรมอาหารและบรรจุภัณฑ์ คณะอุตสาหกรรมเกษตร ปัจจุบันอยู่ในขั้นตอนการเจรจากับบริษัทผู้ผลิตและจัดจำหน่าย

การสร้างเครือข่ายความร่วมมือทางวิชาการมีความสำคัญต่อการพัฒนาองค์ความรู้ไปสู่สากลนอกเหนือจากคู่ความร่วมมือที่เป็น MOU แล้ว การจัดประชุมวิชาการระดับนานาชาติก็มีความสำคัญ ตั้งแต่ปีพ.ศ. 2565 เป็นต้นมา คณะได้จัดประชุมวิชาการระดับนานาชาติรวมทั้งสิ้น 7 ครั้ง มีนักวิทยาศาสตร์ นักวิชาการ สัตวแพทย์ จากทั่วโลกกว่า 74 ประเทศ เช่น Argentina, Australia, Bangladesh, Belgium, Bhutan, Brazil, Brunei Darussalam, Burkina Faso, Cambodia, Cameroon, Canada, China, Colombia, Costa Rica, Cote D'Ivoire, Cuba, Czech Republic, Estonia, Ethiopia, France, Georgia, Germany, Guatemala, Hong Kong, Hungary, India, Indonesia, Iran, Ireland, Israel, Italy, Japan, Kazakhstan, Kenya, Kyrgyzstan, Lao PDR, Malaysia, Mexico, Moldova, Mongolia, Morocco, Myanmar, Nepal, Netherlands, New Zealand, Nigeria, Norway, Pakistan, Panama, Paraguay, Peru, Philippines, Poland, Portugal, Senegal, Singapore, South Africa, South Korea, Spain, Sri Lanka, Sudan, Sweden, Switzerland, Taiwan, Tanzania, Thailand, Turkey, Uganda, Ukraine, United Kingdom, United State, Uruguay, Vietnam, และ Zambia มาเข้าร่วมการประชุมวิชาการที่คณะจัดขึ้นคือ

1. 15th International Conference of Asian Society of Conservation Medicine” ; Moving Forward: Challenges in One Health and Conservation Medicine, Hybrid วันที่ 25 – 28 ตุลาคม 2565
2. The 13th GASL Multi-Stakeholder Partnership (MSP) Meeting and the Regional Conference on Sustainable Livestock Transformation, 2023 วันที่ 30 ตุลาคม – 4 พฤศจิกายน 2566
3. The 19th International Elephant Conservation and Research Symposium วันที่ 14 – 17 พฤศจิกายน 2566



4. Chiang Mai University Veterinary Conference, CMUVC 2023 “CMUVC: Holistic Animal Health and Well-Being” วันที่ 7-8 ธันวาคม 2566
5. The 21st International Society for Animal Hygiene (ISAH) Conference วันที่ 16 -20 กันยายน 2567
6. International Symposium on Conservation Biology and Biodiversity วันที่ 22 พฤศจิกายน 2567
7. Chiang Mai University Veterinary Conference, CMUVC 2024 “Bridging Theory and Practice in Animal Health Research” วันที่ 12-13 ธันวาคม 2567

ยุทธศาสตร์ที่ 5: บริการวิชาการที่เกิดประโยชน์แก่สังคม

งานบริการวิชาการสู่ชุมชนเกิดขึ้นจากประเด็นปัญหาสำคัญที่มาจากชุมชนและเพื่อตอบสนองเป้าหมายสำคัญของมหาวิทยาลัยเชียงใหม่ในการรับใช้สังคม ในปีพ.ศ. ได้มีการดำเนินงานบริการวิชาการใน 2567-2565 หลายประเด็น

ประเด็นด้านสุขภาพสัตว์และการจัดการปัญหาสุนัขในที่สาธารณะ คือ โครงการจัดการปัญหาสุนัขแบบมีส่วนร่วมจากชุมชนอย่างยั่งยืน หรือโครงการ “หมาซีเอ็มยู” (ปีพ.ศ. 2559-ปัจจุบัน) โดยมีการดำเนินการลงทะเบียนสุนัข ดูแลด้านสุขภาพ สวมปลอกคอระบุพฤติกรรม ทำหมันเพื่อควบคุมจำนวนประชากร และฉีดวัคซีนป้องกันโรคพิษสุนัขบ้า ซึ่งเป็นโรคติดต่อจากสัตว์สู่คนที่สำคัญ รวมถึงในส่วนของงานให้ความรู้และการสร้างทัศนคติของคนภายในมหาวิทยาลัยเชียงใหม่ การดำเนินงานตลอดระยะเวลาที่ผ่านมา พบว่าสุนัขในพื้นที่มหาวิทยาลัยมีจำนวนลดลงจากเริ่มต้น 252 ตัว (พ.ศ. 2559) เหลือ 136 ตัว (พ.ศ. 2567) ในปี พ.ศ. 2565 ได้มีการขยายพื้นที่การดำเนินงานโครงการไปยังเทศบาลตำบลแม่เหิยะ และอยู่ระหว่างการดำเนินการของงบประมาณเพื่อขยายไปยังเขตคูเมืองด้านใน ซึ่งเป็นพื้นที่ชุมชนสำคัญและนักท่องเที่ยวหนาแน่น นอกจากนี้ยังมีบริการออกหน่วยลงพื้นที่เพื่อให้บริการสุขภาพสัตว์เลี้ยง ฉีดวัคซีนป้องกันโรคพิษสุนัขบ้า รมรงค์และป้องกันโรคติดต่อระหว่างสัตว์และคนและควบคุมประชากรสัตว์เลี้ยง ร่วมกับหน่วยงานภายนอก นักศึกษาทั้งศิษย์เก่าและศิษย์ปัจจุบัน จำนวนทั้งสิ้น 13 โครงการ (ปีพ.ศ. 2565-2567 จำนวน 3, 2, 8 กิจกรรมตามลำดับ) เช่น โครงการใส่ใจสุขภาพสัตว์เลี้ยง ประจำปีพ.ศ. 2567 : สัตว์เลี้ยงสุขภาพดีหลังน้ำท่วม โครงการสัตวแพทย์พระราชทานในพระราชดำริ กิจกรรมดูแลสุขภาพสัตว์เนื่องในวันป้องกันโรคพิษสุนัขบ้าโลก กิจกรรมโครงการสัตว์ปลอดโรคคนปลอดภัยจากโรคพิษสุนัขบ้าตามพระปณิธาน ศาสตราจารย์ ดร. สมเด็จพระเจ้าน้องนางเธอ เจ้าฟ้าจุฬาภรณวลัยลักษณ์ อัครราชกุมารี กรมพระศรีสวางควัฒน วรขัตติยราชนารี

ประเด็นด้านการศึกษาดูแลชีวิตผ่านการจัดประชุมวิชาการระดับชาติและนานาชาติ อบรม สัมมนา หลักสูตรระยะสั้นต่างๆ รวมถึง การวางระบบการเรียนรู้ตลอดชีวิตผ่าน พิพิธภัณฑ์กายวิภาคและพยาธิวิทยาทางสัตวแพทย์ การดำเนินงานที่ผ่านมามีประชาชนทั่วไป นักเรียน นักศึกษาที่มีความหลากหลายในอายุ อาชีพ เชื้อชาติและหน่วยงานให้ความสนใจเข้าเยี่ยมชมจำนวนมากกว่า 7,000 คน และจัดกิจกรรมที่ส่งเสริมการเรียนรู้ให้แก่นักเรียนภายใต้โครงการ Vet Camp Series จำนวน ครั้ง 15 มีจำนวนผู้เข้าร่วม รวม (เด็กและผู้ปกครอง) มากกว่า 1,000 คน ส่งผลให้พิพิธภัณฑ์กายวิภาคฯ ได้รับรางวัลพิพิธภัณฑ์ไทยสรรเสริญ ประเภทดีเลิศ จากสมาคมพิพิธภัณฑ์ไทย ติดต่อกันสองปี ประจำปี พ.ศ. 2566 และพ.ศ. 2567 และบุคลากรผู้ริเริ่มการก่อตั้งและดำเนินการพิพิธภัณฑ์แห่งนี้ คือ ศ. (เชี่ยวชาญพิเศษ) ดร. น.สพ.กรกฎ งานวงศ์พาณิชย์ ได้รับรางวัล “บุคคลทางด้านพิพิธภัณฑ์และแหล่งเรียนรู้ดีเด่นระดับชาติ” รางวัลพิพิธภัณฑ์ไทยสุดดี ประจำปีพ.ศ. 2567 จาก สมาคมพิพิธภัณฑ์ไทย เช่นกัน



ศูนย์สัตวแพทย์สาธารณสุขและอาหารปลอดภัย ได้ดำเนินการในประเด็นการบูรณาการข้ามศาสตร์เพื่อแก้ไขปัญหาชุมชน ภายใต้ความร่วมมือกันระหว่างนักวิชาการในมหาวิทยาลัยเชียงใหม่หลายคณะและหน่วยงานรัฐที่มีหน้าที่เกี่ยวข้อง เพื่อยกระดับสุขอนามัยและความปลอดภัยในอาหารทั้งในบริเวณพื้นที่มหาวิทยาลัยและริมทางรอบรั้วมหาวิทยาลัย ในปีพ.ศ. 2565-2566 ได้มีการดำเนินการ 2 โครงการ ได้แก่ โครงการจัดตั้งศูนย์การจัดการวัตถุดิบด้านการเกษตรและปศุสัตว์เพื่อสร้างอาหารปลอดภัยอย่างเป็นระบบ และโครงการความปลอดภัยทางด้านอาหารริมทางมหาวิทยาลัยเชียงใหม่ นอกจากการให้บริการวิชาการชุมชนในประเทศแล้ว ศูนย์สัตวแพทย์สาธารณสุขและอาหารปลอดภัยได้มีความร่วมมือกับนักวิชาการจากมหาวิทยาลัยและหน่วยงานต่างประเทศเพื่อบริการวิชาการแก่นักวิชาการจากประเทศอาเซียนและนานาชาติ ภายใต้การเป็นศูนย์ World Organization for Animal Health Collaborating Centre for Veterinary Service Capacity Building ได้มีการจัดหลักสูตรอบรมระยะสั้น ได้แก่ Short training course on "Food Safety and Security from Animal Origin: Strengthening the Network for Sustainability" ซึ่งได้รับทุนการดำเนินงานจากกรมความร่วมมือต่างประเทศ (TICA) กระทรวงต่างประเทศ ต่อเนื่อง 3 ปี งานสัมมนาและการประชุมระดับนานาชาติ ได้แก่ โครงการประชุมวิชาการระดับนานาชาติภายใต้ความร่วมมือกับหน่วยงาน Food and Agriculture Organization แห่งสหประชาชาติ The 13th GASL Multi-Stakeholder Partnership (MSP) Meeting and the Regional Conference on Sustainable Livestock Transformation และการประชุมวิชาการระดับนานาชาติร่วมกับสมาคม International Society for Animal Hygiene (ISAH) แห่งสหภาพยุโรป

ศูนย์เฝ้าระวังสุขภาพหนึ่งเดียว คณะสัตวแพทยศาสตร์ มหาวิทยาลัยเชียงใหม่ ได้ดำเนินงานด้านวิจัยและบริการวิชาการที่มีผลกระทบเชิงบวกต่อสังคมอย่างชัดเจน โดยเฉพาะการพัฒนาและให้บริการระบบดิจิทัลเพื่อเฝ้าระวังสุขภาพมนุษย์ สัตว์ สิ่งแวดล้อมและสาธารณสุข ซึ่งเป็นกลไกสำคัญในการป้องกันโรคระบาดและเสริมสร้างสุขภาพและความปลอดภัยในระดับชุมชนและระดับประเทศ ผลงานที่โดดเด่น ได้แก่ การพัฒนาระบบพอดดี (PODD: Participatory One Health Disease Detection System) ซึ่งเป็นแพลตฟอร์มดิจิทัลที่ช่วยให้องค์กรปกครองส่วนท้องถิ่นสามารถตรวจสอบและเฝ้าระวังด้านสุขภาพในพื้นที่ของตนเองได้อย่างมีประสิทธิภาพ ส่งผลให้จำนวนหน่วยงานที่นำระบบนี้ไปใช้เพิ่มขึ้นอย่างต่อเนื่องจาก 6 แห่งในปี 2566 เป็น 40 แห่งภายในปี 2568 นอกจากนี้ ยังมีโครงการพัฒนาเทคโนโลยีสำหรับเกษตรกรอินทรีย์และฟาร์มอารณดี ที่ช่วยยกระดับมาตรฐานความปลอดภัยทางอาหารและสุขภาพสัตว์

ด้านงานบริการวิชาการ ศูนย์ฯ ได้ดำเนินการฝึกอบรมและจัดประชุมวิชาการกว่า 96 ครั้ง ในช่วงปี 2566-2568 มีผู้เข้าร่วมมากกว่า 3,960 คน ซึ่งเป็นการถ่ายทอดองค์ความรู้และเสริมสร้างศักยภาพให้กับภาคส่วนต่าง ๆ รวมถึงหน่วยงานท้องถิ่น เจ้าหน้าที่สาธารณสุข เกษตรกร และประชาชนทั่วไป นอกจากนี้ ศูนย์ฯ ยังมีบทบาทในการแลกเปลี่ยนเรียนรู้ด้านการพัฒนาระบบดิจิทัลเพื่อเฝ้าระวังโรคระบาดสัตว์ในระดับนานาชาติ โดยได้รับการยอมรับจากองค์กรระดับโลก เช่น WHO-Africa และ IRD ในการเป็นต้นแบบระบบดิจิทัลสำหรับการเฝ้าระวังโรคในสัตว์ในชุมชน

ผลลัพธ์ที่เกิดขึ้นจากการดำเนินงานของศูนย์ฯ นอกจากจะช่วยเสริมสร้างความปลอดภัยด้านสุขภาพสัตว์และมนุษย์แล้ว ยังส่งผลต่อเศรษฐกิจ สังคม และความปลอดภัยในชุมชน อย่างเป็นรูปธรรม มีการส่งเสริมและสนับสนุนให้องค์กรปกครองส่วนท้องถิ่น ใช้ระบบพอดดีในการยกระดับการให้บริการและความปลอดภัยของชุมชนในด้านสุขภาพหนึ่งเดียว จนได้รับรางวัลระดับประเทศ 14 แห่ง รวมเป็นมูลค่ากว่า 5.1 ล้านบาท นอกจากนี้ยังมีการขยายความร่วมมือกับกรมเลี้ยงสัตว์และการประมง สาธารณรัฐประชาธิปไตยประชาชนลาว ในการพัฒนาต่อยอดเครื่องมือเฝ้าระวังโรคสัตว์



ระดับภูมิภาค รองรับภาษาอื่น ๆ เพิ่มเติม ด้วยเหตุนี้ศูนย์เฝ้าระวังสุขภาพหนึ่งเดียวจึงเป็นต้นแบบของการนำองค์ความรู้ทางสัตวแพทยศาสตร์มาสร้างประโยชน์ให้กับสังคมและชุมชนอย่างยั่งยืน

ยุทธศาสตร์ที่ 6: การบริหารจัดการเชิงบูรณาการ

การเผชิญกับการเปลี่ยนแปลงด้านเทคโนโลยีดิจิทัลและความไม่สมดุลระหว่างอัตรากำลังกับการเจริญเติบโตของคณะ อีกทั้งการต้องตอบสนองต่อความต้องการของลูกค้าที่มีการเปลี่ยนแปลงอย่างก้าวกระโดด การเผชิญกับการเปลี่ยนแปลงนี้ต้องอาศัยการวางแผนและการทำงานร่วมกันจากทุกฝ่ายเพื่อให้สามารถจัดการกับความไม่สมดุลได้อย่างมีประสิทธิภาพ และพร้อมเติบโตในอนาคตได้อย่างยั่งยืน คณะจึงได้มีการบริหารจัดการเชิงบูรณาการในด้านต่าง ๆ ได้แก่ กำหนดค่านิยมองค์กรใหม่เพื่อใช้ชี้นำและสร้างแนวปฏิบัติให้กับบุคลากรทุกภาคส่วน โดยกำหนดจาก วิสัยทัศน์ เป้าหมาย และพันธกิจ เริ่มจากคณะฯ ทำการวิเคราะห์วัฒนธรรมการทำงาน รวมทั้งการรับฟังเสียงจากบุคลากรทุกภาคส่วน จาก การวิเคราะห์โอกาสเชิงกลยุทธ์ที่สอดคล้องกับการเปลี่ยนแปลงของโลก ได้ค่านิยมขององค์กรใหม่คือ "VM-CMU" นอกจากนั้นค่านิยมองค์กรใหม่ยังสอดคล้องกับโลโก้ใหม่ของคณะฯ ทำให้ง่ายต่อการจดจำ ผู้บริหารทุกระดับนำค่านิยมสู่ การปฏิบัติและปฏิบัติตัวเป็นแบบอย่าง จนเกิดเป็นวัฒนธรรมการปฏิบัติงานขององค์กรคือ "ร่วมด้วยช่วยกัน"



ค่านิยมองค์กร VM-CMU

				
Versatility	Motivation	Community Engagement	Morality	Unity
<p>ความสามารถในการปรับตัว มีความยืดหยุ่นในการทำงาน และหน้าที่ต่าง ๆ ได้อย่างหลากหลาย และมีประสิทธิภาพ</p>	<p>ส่งเสริมและผลักดันให้กำลังใจในการทำงานระหว่างกันและกันในผู้ร่วมงาน เพื่อให้มีความสัมพันธ์และประสิทธิภาพที่ดียิ่งขึ้น</p>	<p>มุ่งเน้นท้องถิ่น และมีความรับผิดชอบต่อสังคม</p>	<p>ยึดหลักธรรมมาภิบาล เชิดชูคุณธรรม พัฒนาจิตอาสา จิตสาธารณะ: จิตบริการ</p>	<p>ทำงานเป็นทีม บุคลากรสามัคคี และเป็นองค์กรแห่งความสุข</p>

การบริหารจัดการภายใต้คุณธรรมและความโปร่งใส คณะได้ดำเนินงาน กำกับดูแล และประเมินความโปร่งใสในการดำเนินงาน (Integrity and Transparency Assessment; ITA) ของผู้บริหารและบุคลากรของคณะฯ โดยมีการประเมินตามหัวข้อต่าง ๆ ซึ่งจะมีการประเมินทั้งบุคลากรภายในคณะฯ และลูกค้า หรือ ผู้มีส่วนได้ส่วนเสียที่สำคัญ ตลอดจนมีการเปิดเผยข้อมูลของคณะแก่ประชาชนทั่วไป ซึ่งจากการประเมินในปี 2567 คณะได้คะแนน 87.93 อยู่ในระดับดีมาก



ในการดำเนินการเพื่อความเป็นเลิศตามแนวทาง EdPEX หรือ TQA นั้น การเข้าใจถึงความต้องการและความคาดหวังของลูกค้าในกลุ่มต่าง ๆ เช่น นักศึกษาระดับปริญญาตรี บัณฑิตศึกษา ผู้ใช้บริการด้านสุขภาพเช่นลูกค้าโรงพยาบาลสัตว ลูกค้าด้านบริการวิชาการเช่นผู้เข้าร่วมอบรมสัมมนาวิชาการ รวมถึงผู้มีส่วนได้ส่วนเสียในการบริหารงานของคณะฯ มีความสำคัญเป็นอย่างยิ่ง คณะฯ ได้เล็งเห็นถึงความสำคัญนี้จึงได้ตั้งหน่วยงานรับฟังเสียงลูกค้า เพื่อรับฟังความต้องการความคาดหวัง รับข้อร้องเรียนที่เกี่ยวข้องกับงานตามพันธกิจของคณะ เพื่อการพัฒนาปรับปรุงการให้บริการของคณะด้านการศึกษาและการให้บริการให้ดียิ่งขึ้นและตรงตามความต้องการและความคาดหวังของลูกค้าในกลุ่มต่าง ๆ

การดำเนินการรับฟังเสียงลูกค้าเป็นทั้งแบบทางเดียวและสองทาง เช่น การสำรวจความพึงพอใจ ความไม่พึงพอใจในการบริการ ข้อเสนอแนะสำหรับงานบริการใหม่ ๆ ของโรงพยาบาลสัตว การสำรวจความพึงพอใจ ความไม่พึงพอใจในการให้บริการวิชาการ อบรมสัมมนาสำหรับสัตวแพทย และกิจกรรมสำหรับบุคคลทั่วไป การสำรวจความต้องการการเรียนต่อระดับบัณฑิตศึกษา ผ่านแบบสอบถามออนไลน์และการสัมภาษณ์ผู้ใช้บริการ และการรับข้อร้องเรียนหรือข้อเสนอแนะผ่าน QR code และผ่าน website ของคณะ ซึ่งการรับฟังเสียงลูกค้าผ่านช่องทางที่หลากหลาย ช่วยให้

- 1) คณะฯ เข้าใจความต้องการและความคาดหวังของลูกค้าที่เป็นนักศึกษาระดับปริญญาตรี และบัณฑิตศึกษา
- 2) โรงพยาบาลสัตวและคณะฯ ได้เข้าใจสิ่งที่เจ้าของสัตวเล็งต้องการและคาดหวังในการให้บริการของโรงพยาบาลสัตว ภายใต้การดำเนินงานของคณะ
- 3) คณะฯ รับทราบถึงความพึงพอใจ และไม่พึงพอใจในงานบริการด้านต่าง ๆ ที่ดำเนินงานอยู่
- 4) สามารถนำข้อมูลข้อเสนอแนะและความคิดเห็นของลูกค้าที่เป็นนักศึกษา สัตวแพทยผู้เข้าร่วมอบรม เจ้าของสัตว ที่มารับบริการรวมถึงผู้มีส่วนได้ส่วนเสีย ไปปรับปรุงและช่วยยกระดับคุณภาพหลักสูตรและการให้บริการได้
- 5) การสื่อสารโดยเฉพาะแบบสองทางสามารถช่วยสร้างความผูกพันและสร้างเสริมประสบการณ์ของลูกค้าในด้านความใส่ใจของคณะและโรงพยาบาล ในการให้บริการและการพัฒนาการให้บริการที่ดีขึ้น ทำให้สามารถส่งเสริมให้การทำงานตามพันธกิจของคณะเป็นไปได้อย่างมีประสิทธิภาพ สามารถเป็นอีกการดำเนินงานหนึ่งที่ช่วยให้บรรลุวิสัยทัศน์ของคณะฯ ได้

ในปี 2567 มีการสร้างความร่วมมือกับหน่วยงานอย่างเป็นทางการกับภาครัฐและเอกชน ทั้งในและต่างประเทศ ทั้งที่เป็นการลงนามใหม่และต่ออายุบันทึกความเข้าใจ/ข้อตกลงความร่วมมือ จำนวน 54 แห่ง แบ่งเป็นต่างประเทศ 24 แห่ง และในประเทศ 30 แห่ง มีโครงการความร่วมมือ/กิจกรรมทางวิชาการกับมหาวิทยาลัยชั้นนำและสถาบันวิจัยในต่างประเทศ ผ่านโครงการหนึ่งคณะ หนึ่งโครงการต่อยอดความร่วมมือขับเคลื่อนมหาวิทยาลัยสู่เวทีโลก (One Faculty One MOU) เพื่อต่อยอดกิจกรรมความร่วมมือกับสถาบันคู่สัญญาในต่างประเทศ โครงการการส่งเสริมยุทธศาสตร์งานวิจัยและนวัตกรรมเพื่อพัฒนางานด้านการอนุรักษ์ สุขภาพ ระบบสืบพันธุ์ และสวัสดิภาพในช่วงและสัตวป่าสู่ความเป็นสากล” และ โครงการริเริ่มเชื่อมโยงโครงการความร่วมมือ ด้านวิชาการ วิจัยและนวัตกรรม (Seed International Initiatives) โครงการผลิตชุดตรวจหาเชื้อเฮอริปัสไวรัสในช้างเอเชีย โดยอาศัยนาโนบอดี รวมทั้งมีโครงการแลกเปลี่ยนนักศึกษา/บุคลากร ภายใต้ MOU (ระยะสั้น) จนถึงปัจจุบัน จำนวน 17 โครงการ

การเปลี่ยนแปลงสภาพแวดล้อมการทำงาน เพื่อเพิ่มประสิทธิภาพในการทำงาน ซึ่งเป็นการปรับเปลี่ยนทั้งทางกายภาพและทางจิตใจ การปรับเปลี่ยนทางกายภาพเป็นการปรับพื้นที่ทำงานภายในห้องทำงานและบริเวณโดยรอบ การปรับปรุงโรงอาหารให้เป็นทั้งห้องอาหารและ coworking space การดูแลทางสภาวะจิตใจของบุคลากร คณะฯ ได้รับนักจิตวิทยาคลินิกมาช่วยในการดูแลโดยตรงถึงสองตำแหน่งในปี พ.ศ.2566 และ 2567 ทำหน้าที่ให้คำแนะนำปรึกษาแก่นักศึกษาและบุคลากรในคณะ จัดโครงการส่งเสริมทางด้านจิตใจ เช่น โครงการสปาใจออนทัวร์ โครงการนพลักษณ์เพื่อการพัฒนาตนเองสำหรับสัตวแพทย หรือการประเมินภาวะสุขภาพใจด้วยเทคโนโลยีเครื่อง Biofeedback



เพิ่มช่องทางการสื่อสารทั้งภายในและนอกคณะอย่างพลิกโฉม ได้แก่ เว็บไซต์ (website) ยูทูป (YouTube) เฟสบุ๊ก (Facebook) ดิกต็อก (TikTok) และไลน์ (Line) เพื่อเป็นการประชาสัมพันธ์และสื่อสารกับกลุ่มเป้าหมายทุกกลุ่มผ่านทุกช่องทางและมีการประชาสัมพันธ์อย่างต่อเนื่อง มีการสร้างระบบการประเมินความพึงพอใจของลูกค้าทุกกลุ่มตามพันธกิจ ผ่านช่องทางการฟังเสียงของลูกค้า (voice of customer; VOC) อาศัยแบบฟอร์มออนไลน์ (Google Form) การโทรศัพท์ และอีเมล

หนึ่งในกลยุทธ์พัฒนามหาวิทยาลัยสู่ความเป็นเลิศ คือการพัฒนาระบบการทำงานให้มีความคล่องตัวรวดเร็วตอบสนองต่อการใช้งานและบริหารจัดการตามพันธกิจ โดยมีการนำระบบออนไลน์ และ Application มาใช้จัดการ เช่น ใช้ระบบ E-document ในการรับส่งเอกสารทั้งหมด การใช้ระบบ E-meeting ในการประชุม การใช้ระบบสอบด้วยระบบอิเล็กทรอนิกส์ (E-examination) การบันทึกเวลาเข้าออกงานผ่าน Mobile Web Application

คณะฯ มีโครงการบ่มเพาะต้นกล้า เพื่อแก้ไขปัญหาการขาดทรัพยากรบุคคลในตำแหน่งสัตวแพทย์ ปฏิบัติงานในโรงพยาบาลสัตว์ มหาวิทยาลัยเชียงใหม่ รวมทั้งเป็นการแก้ไขปัญหาการให้บริการล่าช้า จากผลประเมิน Voice of Customer ซึ่งทำให้การดำเนินงาน ขององค์กรไม่บรรลุเป้าหมายตามที่กำหนดไว้ ดังนั้นคณะจึงได้จัดทำโครงการที่จะช่วยให้องค์กรไม่เกิดปัญหาเกี่ยวกับทรัพยากรบุคคล คือการวางแผนกำลังคน เป็นทุนการศึกษาสำหรับนักศึกษาสัตวแพทย์ที่กำลังศึกษาระดับปริญญาตรี หลักสูตรสัตวแพทยศาสตรบัณฑิต ชั้นปีที่ 4, 5 และ 6 จำนวน 22 ทุน เมื่อจบแล้วปฏิบัติงานในโรงพยาบาลสัตว์มหาวิทยาลัยเชียงใหม่ และผลักดันยุทธศาสตร์ด้านการบริหารจัดการเชิงบูรณาการต่อไป

3. ข้อมูลด้านอื่น ๆ ที่ได้ดำเนินการ นอกเหนือจากแผนการบริหารงานที่นำเสนอต่อสภามหาวิทยาลัย

3.1 การดำเนินงานที่มีความโดดเด่นของส่วนงาน

ด้านการจัดการเรียนการสอนนอกจากการดำเนินงานรักษามาตรฐานของหลักสูตรเดิมแล้วคณะยังสามารถเปิดหลักสูตรใหม่ได้ 3 หลักสูตร และเปิดหลักสูตรสองปริญญาในระดับปริญญาโท ได้อีกหนึ่งหลักสูตร รวมถึงการเปิดหลักสูตรที่เป็นการศึกษาตลอดชีวิต การเปิดหลักสูตรอบรมระยะสั้นให้แก่สัตวแพทย์หรือผู้ที่สนใจอีกจำนวนมาก คณะจัดการศึกษาต่อเนื่องหลังปริญญาอย่างต่อเนื่อง มีการเปิดหลักสูตรเพิ่มพูนความรู้ทางด้านวิชาชีพให้กับสัตวแพทย์ที่ทำงานในหน่วยงานต่าง ๆ โดยหลักสูตรเหล่านี้ได้รับการรับรองจากศูนย์การศึกษาต่อเนื่องทางสัตวแพทย์ สัตวแพทย์สภา ที่ผ่านมาคณะสัตวแพทยศาสตร์ได้ปรับปรุงพัฒนากระบวนการดำเนินการจนได้รับรางวัลรองชนะเลิศอันดับ 1 สถาบันหลักยอดเยี่ยมประจำปี พ.ศ. 2566 (พิจารณาจากผลการดำเนินงานการจัดกิจกรรมการศึกษาต่อเนื่องทางสัตวแพทย์ในปี 2566) และ รางวัลรองชนะเลิศอันดับ 1 สถาบันหลักยอดเยี่ยมประจำปี พ.ศ. 2567 (พิจารณาจากผลการดำเนินงานการจัดกิจกรรมการศึกษาต่อเนื่องทางสัตวแพทย์ในปี 2567) จากคณะกรรมการบริหารศูนย์การศึกษาต่อเนื่องทางสัตวแพทย์ สัตวแพทย์สภา

คณะสัตวแพทยศาสตร์ ทำงานร่วมกับภาคีเครือข่ายมากมายทั้งจากภาครัฐและเอกชน เช่น เจ้าของสัตว์เลี้ยง ฟาร์มปศุสัตว์ เกษตรกร อุตสาหกรรมการผลิต องค์กรปกครองส่วนท้องถิ่นและชุมชน โดยดำเนินงานวิจัยตามโจทย์จากหน่วยงานที่เกี่ยวข้อง เพื่อนำไปศึกษา แก้ไข ปรับปรุง และนำกลับมาใช้ในการแก้ปัญหา พร้อมสร้างองค์ความรู้และนวัตกรรมให้กับชุมชนและสังคม หนึ่งในโครงการสำคัญคือ ระบบ PODD ที่ดำเนินงานโดย ศูนย์เฝ้าระวังสุขภาพหนึ่งเดียว เป็นระบบเฝ้าระวังและควบคุมโรคระบาดจากสัตว์สู่คน ผ่านแอปพลิเคชันบนมือถือ ช่วยให้สามารถตรวจจับโรคและ



ควบคุมการแพร่ระบาดได้อย่างรวดเร็ว ลดผลกระทบต่อสุขภาพและเศรษฐกิจของชุมชน ระบบนี้ได้รับการขยายไปทั่วประเทศและในประเทศเพื่อนบ้าน และได้รับรางวัลมากมายทั้งในและต่างประเทศ

คณะได้สร้างผลงานวิจัยโดดเด่นส่งผลกระทบต่อเชิงบวก เป็นประโยชน์ในวงการวิชาการ ได้เฉพาะการตีพิมพ์ในวารสารวิชาการระดับนานาชาติหลายโครงการ เช่น การศึกษา ไวรัสเฮอร์ปีส์ในลูกช้าง (Elephant Endotheliotropic Herpesvirus – Hemorrhagic Disease, EEHV-HD) ตั้งแต่พยาธินำโรค การวินิจฉัย การรักษา และการป้องกัน โดยเป็นครั้งแรกของโลกที่สามารถอธิบายพยาธิชีววิทยาของโรคนี้ รวมถึงพัฒนา ชุดตรวจ EEHV strip test และวัคซีน เพื่อช่วยลดการสูญเสียลูกช้างในอุตสาหกรรมท่องเที่ยวและชุมชนเลี้ยงช้าง หรืองานวิจัยที่สนับสนุนส่งเสริม เป้าหมายการพัฒนาที่ยั่งยืน (Sustainable Development Goals: SDGs) เช่น โครงการศึกษาพันธุกรรมของสัตว์ทะเลใกล้สูญพันธุ์จำนวน 14 สายพันธุ์ ประกอบด้วย พะยูน (Dugong) เต่ามะเฟือง (Leatherback turtle) โลมาริสโซ (Risso Dolphin) โลมากระโดด (Spinner Dolphin) โลมาตกรกระ (Pantropical Spotted Dolphin) โลมาปากขวดอินโดแปซิฟิก (Indo-Pacific Bottlenose Dolphin) โลมาฟราเซอร์ (Fraser's Dolphin) โลมาฟันห่าง (Rough-toothed Dolphin) โลมาลายแถบ (Striped Dolphin) โลมาหัวบาตรหลังเรียบ (Finless Porpoise) วาฬคูเวียร์ (Cuvier's Beaked Whales) วาฬเพชรฆาตดำ (False Killer Whale) วาฬหัวทุยแคระ (Dwarf Sperm Whale) และวาฬหัวทุยเล็ก (Pygmy Sperm Whale) ซึ่งการศึกษาเหล่านี้มีความสำคัญต่อการออกมาตรการอนุรักษ์สัตว์ทะเลโดยกรมทรัพยากรทางทะเลและชายฝั่ง โดยเฉพาะอย่างยิ่งพะยูนและเต่ามะเฟือง

คณะได้ทำงานร่วมกับภาครัฐกิจ และเกษตรกรของฟาร์มปศุสัตว์ ได้มีการขับเคลื่อนเชิงบูรณาการเพื่อยกระดับไก่ประดู่หางดำซึ่งเป็นสัตว์พื้นเมืองไทยสู่สัตว์เศรษฐกิจ และกระจายรายได้สู่เกษตรกรในภาคเหนือของประเทศไทย โดยพัฒนาการเลี้ยงและผลิตภัณฑ์จากต้นน้ำ สู่ปลายน้ำ นอกจากนี้ยังได้พัฒนาวัคซีนเพื่อป้องกันโรคคหิวขาด กาฬโรค และโรคเฮโมรายิกเซพติซีเมีย ในสัตว์ปีก เป็นการป้องกันโรคระบาดที่เกิดขึ้นในสัตว์ปีก ที่จะทำให้เกิดการสูญเสียในอุตสาหกรรมสุกร ได้ร่วมมือกับทางบริษัทเอกชนในการระบบการวัดอุณหภูมิในปศุสัตว์ เพื่อใช้ในการตรวจความผิดปกติหรือการติดเชื้อไวรัสล่วงหน้า เพื่อวางแผนการจัดการสุกรแบบรายฝูงเป็นการลดการสูญเสีย นอกจากนั้นในอุตสาหกรรมโคนมและโคนม ทีมวิจัยได้ศึกษาด้านระบาดวิทยา การเฝ้าระวังและการควบคุมโรคล้มปัสกินในโค ได้ศึกษาวิจัยทั้งระดับประเทศและระดับกลุ่มเกษตรกร โดยเป็นการวิเคราะห์ข้อมูลการระบาดของโรคทั่วประเทศ เพื่อดูผลกระทบต่อระบาด การแพร่กระจายของโรคไปยังพื้นที่การเลี้ยงโคนมต่าง ๆ การหาปัจจัยเสี่ยงต่อการเกิดโรค ดูผลกระทบของการฉีดวัคซีนปฐมนุเคราะห์ทั่วประเทศต่อการลดลงของจำนวนสัตว์ที่ติดโรค นอกจากนี้มีการศึกษาเป็นพื้นที่ เช่น ภาคเหนือ ภาคตะวันออกเฉียงเหนือ เพื่อดูผลกระทบทางเศรษฐกิจของการระบาดของโรคนี้ต่อกลุ่มสหกรณ์ผู้เลี้ยงโคนม ผลการศึกษามีประโยชน์ต่อการวางแผนในการป้องกันและควบคุมโรคนี้ในอนาคต ทั้งในระดับประเทศและระดับชุมชนในพื้นที่ นอกจากนี้การศึกษายังได้ครอบคลุมถึงการระบาดในภูมิภาคเอเชียตะวันออกเฉียงใต้ โดยการสนับสนุนจาก The world organization for animal health (WOAH) ทำให้ได้ข้อมูลและองค์ความรู้ที่เป็นประโยชน์ต่อการควบคุมโรคล้มปัสกินในภูมิภาคนี้ และ พัฒนาชุดตรวจเต้านมอักเสบในโคนมเป็นการเพื่อรักษาคุณภาพของน้ำนมดิบที่จะไปสู่อุตสาหกรรมอาหารต่อไป นอกจากนี้ยังได้มีการใช้เทคโนโลยีชีวภาพเพิ่มประสิทธิภาพการผลิตและผสมพันธุ์สัตว์ การพัฒนาอาหารสัตว์จากแมลง เป็นต้น ในด้านสัตว์เลี้ยง ได้ทำงานวิจัยสร้างองค์ความรู้ทางการเลี้ยงและรักษา สุขและแมว ในเรื่องของความผิดปกติในระบบหลอดเลือดและหัวใจ ระบบทางเดินปัสสาวะ การวางยาสลบ เป็นต้น รวมทั้งมีการพัฒนาวัคซีนป้องกัน และในปี 2568 เป็นครั้งแรกที่ บุคลากรของคณะได้รับการจัดอันดับนักวิทยาศาสตร์ชั้นนำระดับโลก World's



Top 2% Scientists” Scientists สาขา Veterinary Sciences คือ รศ.ดร.น.สพ.วีระศักดิ์ ปัญญาพรวิทยา ประเภท
ผลกระทบการอ้างอิงเฉพาะปี ค.ศ. 2023 สูงที่สุด

ผลงานที่แสดงการเป็นที่ยอมรับของสังคมและเป็นที่พึ่งพาของชุมชน ได้แก่ โครงการ Ma CMU เป็นโครงการ
ต้นแบบจากมหาวิทยาลัยเชียงใหม่ออกสู่ชุมชนใกล้เคียงและมหาวิทยาลัยอื่น เช่น เป็นต้นแบบให้การจัดการสุนัขชุมชน
ของตลาดแม่กลอง จ.สมุทรสงคราม ต้นแบบให้กับโครงการจัดการดูแลสุนัขจรจัดของมหาวิทยาลัยมหาสารคาม ส่วนของ
คณะเองได้นำเป็นต้นแบบของโครงการ MaCM ที่ดำเนินงานร่วมกับ เทศบาลเมืองแม่เหิยะ จังหวัดเชียงใหม่ ในปี พ.ศ.
2567 และในปีพ.ศ.2568 นี้คณะมีโครงการภายในชื่อ Ma- Cool Muang ที่ดำเนินงานร่วมกับ เทศบาลเมืองเชียงใหม่
ปศุสัตว์จังหวัดเชียงใหม่ และคณะส่วนงานอื่น ๆ ในมหาวิทยาลัยเชียงใหม่ โดยเป้าหมายคือการเอาโครงการต้นแบบ
MaCMU ไปใช้กับพื้นที่เมืองเชียงใหม่ในบริเวณคูเมืองซึ่งมีสถานที่ท่องเที่ยวสำคัญจำนวนมากอันเป็นการช่วยส่งเสริม
ภาพลักษณ์ด้านการท่องเที่ยวที่ดีให้กับจังหวัดเชียงใหม่ นอกจากนี้คณะจัดกิจกรรมบริการด้านสุขภาพสัตว์เลี้ยงทั้งใน
เหตุการณ์ปกติ คือการออกหน่วยให้บริการฉีดวัคซีน ทำหมัน โครงการเกี่ยวกับสัตว์พิการ การบริการตรวจหัวใจสุนัขและ
แมว และเกิดเหตุภัยพิบัติ ที่ผ่านมาจากเหตุการณ์น้ำท่วมในจังหวัดเชียงใหม่ในปี พ.ศ.2567 คณะเองให้ความสำคัญกับ
สัตว์เลี้ยงในชุมชนพื้นที่ประสบภัยน้ำท่วมในจังหวัดเชียงใหม่ จึงร่วมมือกับบริษัทเอกชนดำเนินโครงการใส่ใจสุขภาพสัตว์
เลี้ยง ประจำปี 2567 : สัตว์เลี้ยงสุขภาพดีหลังน้ำท่วม เพื่อให้บริการในชุมชนบริเวณอำเภอเมือง และอำเภอสารภี

ผลงานที่โดดเด่นที่สุดของ ศูนย์เฝ้าระวังสุขภาพหนึ่งเดียว คือแพลตฟอร์มดิจิทัลสำหรับเฝ้าระวังโรคในสัตว์และ
มนุษย์โดยอาศัยการมีส่วนร่วมของชุมชน คือ ระบบพ่อดีดี ระบบนี้ช่วยให้องค์กรปกครองส่วนท้องถิ่นสามารถตรวจสอบ
และรายงานการระบาดของโรคในพื้นที่ได้อย่างรวดเร็วและมีประสิทธิภาพ ลดความเสี่ยงของการแพร่กระจายโรคระหว่าง
สัตว์และมนุษย์ มีการขยายการใช้งานอย่างกว้างขวาง: จากเริ่มต้นใช้งานเพียง 6 หน่วยงานในปี 2566 ระบบนี้ได้รับความนิยม
และขยายไปยัง 40 หน่วยงานภายในปี 2568 และการได้รับการยอมรับในระดับสากล: WHO-Africa และ IRD ได้นำ
ระบบนี้ไปเป็นต้นแบบสำหรับการพัฒนาเฝ้าระวังโรคสัตว์และโรคติดต่อในระดับนานาชาติ ในมุมมองผลกระทบทาง
เศรษฐกิจและสังคม ระบบช่วยให้องค์กรปกครองส่วนท้องถิ่นสามารถลดการสูญเสียทางเศรษฐกิจจากการระบาดของโรค
การพัฒนาาระบบ พ่อดีดี ถือเป็นก้าวสำคัญในการประยุกต์ใช้เทคโนโลยีดิจิทัลกับการแพทย์สัตว์และสาธารณสุขแบบบูรณา
การ (One Health) ช่วยเสริมสร้างความปลอดภัยทางชีวภาพทั้งในระดับประเทศและภูมิภาคอย่างเป็นรูปธรรม

คณะเห็นความสำคัญของมาตรฐานการดำเนินงานในแต่ละพันธกิจ จึงกำหนดให้ การได้รับการรับรองมาตรฐาน
ISO/IEC 17025 ของห้องปฏิบัติการ เป็นหนึ่งในตัวเป้าหมายการบรรลุวิสัยทัศน์ในการดำเนินงาน พ.ศ. 2565-2569
ของคณะ ในปี พ.ศ. 2568 คณะได้รับงบประมาณเพื่อปรับปรุงและพัฒนาห้องปฏิบัติการมาตรฐาน ISO/IEC17025:2017
เพื่อเป็นศูนย์กลางในการตรวจวินิจฉัยโรคในสัตว์และตรวจรับรองคุณภาพอาหารจากสัตว์ที่มีความปลอดภัยในระดับสากล
วงเงิน 43,785,000 บาท ซึ่งมีกำหนดการแล้วเสร็จในช่วงปลายปีพ.ศ. 2568 ทำให้คณะต้องชะลอกระบวนการยื่นขอรับ
รองมาตรฐานออกไปก่อนจนกว่าโครงการปรับปรุงจะแล้วเสร็จ โดยผลการดำเนินงานในปัจจุบันคือ ห้องปฏิบัติการทุก
ห้องของคณะฯ ได้รับมาตรฐาน EsPREL (มาตรฐานคุณภาพความปลอดภัยห้องปฏิบัติการวิจัยในประเทศ) บุคลากรที่
เกี่ยวข้องร้อยละ 100 ได้รับการอบรมในหัวข้อต่าง ๆ ที่เกี่ยวข้องกับการรับรองมาตรฐาน ISO เช่น 1. กฎการตัดสินใจ
2. การอ่านใบรับรองผลและประเมินผลสอบเทียบเครื่องมือ 3. ข้อกำหนดมาตรฐาน ISO/IEC 17025: 2017
4. การตรวจสอบความใช้ได้/ทวนสอบวิธีทดสอบ/การประกันคุณภาพผลทดสอบ 5. การปฏิบัติการเพื่อจัดการความเสี่ยง
และโอกาส ISO/IEC 17025: 2017 6. การประเมินค่าความไม่แน่นอน และ 7. การตรวจประเมินภายใน ISO 19011



ตาม ISO/IEC 17025: 2017 นอกจากนั้นตั้งแต่ปีพ.ศ. 2565 จนถึงปัจจุบัน ห้องปฏิบัติการได้รับการรับรองการเปรียบเทียบผลการวัดระหว่างห้องปฏิบัติการ (Interlaboratory comparison)

ตารางแสดงผลการเปรียบเทียบมาตรฐานการวัดระหว่างห้องปฏิบัติการ (interlaboratory comparison)

ปี	ห้องปฏิบัติการ	หน่วยงานที่ทดสอบ/ กำหนดมาตรฐาน	ผลการทดสอบ
2567	เคมีวิเคราะห์	สำนักงานวิจัยแห่งชาติ	ได้มาตรฐานความปลอดภัยในห้องปฏิบัติการที่ใช้สารเคมี
	แบคทีเรียทางคลินิก	กองทดสอบความชำนาญกรมวิทยาศาสตร์ทางการแพทย์	อยู่ในเกณฑ์ระดับดีถึงดีเยี่ยม (Good to Excellent)
	ปรสิตวิทยา	สถาบันสุขภาพสัตว์แห่งชาติ กรมปศุสัตว์	ผ่านเกณฑ์การประเมินในขอบข่าย การตรวจหาตัวอ่อนของพยาธิ <i>Trichinella spiralis</i> ในกล้ามเนื้อสัตว์ด้วยวิธี Digestion และการตรวจหาเชื้อ <i>Trypanosoma</i> spp. โดยวิธี Giemsa-stained blood smear
	อณูชีววิทยา	สถาบันสุขภาพสัตว์แห่งชาติ กรมปศุสัตว์	1. ผ่านเกณฑ์การประเมินในขอบข่าย "การตรวจหาเชื้อไวรัสกาฬโรคแอฟริกาในม้า โดยวิธี Real time RT-PCR" ได้ถูกต้องและอยู่ในเกณฑ์ยอมรับทุกตัวอย่าง 2. ผ่านเกณฑ์การประเมินในขอบข่าย "การตรวจหาเชื้อไวรัสฮิวาต์แอฟริกาในสุกร โดยวิธี Real time RT-PCR" ได้ถูกต้องและอยู่ในเกณฑ์ยอมรับทุกตัวอย่าง
	อาหารปลอดภัย	สำนักคุณภาพและความปลอดภัยอาหาร กรมวิทยาศาสตร์การแพทย์ สำนักตรวจสอบคุณภาพสินค้าปศุสัตว์ กรมปศุสัตว์	การทดสอบความชำนาญการวิเคราะห์น้ำ (Proficiency testing, PT) ทางจุลชีววิทยา <i>Escherichia coli</i> (พบ/ไม่พบ ต่อ 100 มิลลิลิตร) มีผลการวิเคราะห์ "ผ่าน" การตรวจสอบคุณภาพนมและผลิตภัณฑ์นม ประจำปี 2567 ได้รับผลการเปรียบเทียบฝีมือระหว่างห้องปฏิบัติการ (Interlaboratory comparison) "เป็นที่น่าพอใจ"
2566	ซีรัมวิทยา	สถาบันสุขภาพสัตว์แห่งชาติ กรมปศุสัตว์	อยู่ในเกณฑ์ยอมรับทุกอย่าง (Acceptable)
	ปรสิตวิทยา	สถาบันสุขภาพสัตว์แห่งชาติ กรมปศุสัตว์	ผ่านเกณฑ์การประเมิน
	แบคทีเรียทางคลินิก	กองทดสอบความชำนาญ กรมวิทยาศาสตร์การแพทย์	การจำแนกเชื้อแบคทีเรีย ได้ระดับ Excellent การทดสอบความไวของเชื้อ ได้ระดับ Satisfactory Gram stain ได้ระดับ Excellent



ปี	ห้องปฏิบัติการ	หน่วยงานที่ทดสอบ/ กำหนดมาตรฐาน	ผลการทดสอบ
			Acid fast stain ได้ระดับ Excellent
	อาหาร ปลอดภัย	สำนักตรวจสอบคุณภาพสินค้า ปศุสัตว์ กรมปศุสัตว์	1. ผลการทดสอบเป็นที่น่าพอใจ (Z-score ≤ 2) 2. การทดสอบความชำนาญการวิเคราะห์อาหารทางจุลชีววิทยา BQSF 06-66 Salmonella spp. พบ/ไม่พบ ต่อ 25 กรัม ผลคือ ผ่านการประเมิน
2565	ซีรัมวิทยา	สถาบันสุขภาพสัตว์แห่งชาติ กรมปศุสัตว์	อยู่ในเกณฑ์ยอมรับทุกอย่าง (Acceptable)
	อนุซีรัมวิทยา	สถาบันสุขภาพสัตว์แห่งชาติ กรมปศุสัตว์	ได้ผลลัพธ์ถูกต้อง (Correct) ในทุกตัวอย่าง
	แบคทีเรียทาง คลินิก	กองทดสอบความชำนาญ กรมวิทยาศาสตร์การแพทย์	การจำแนกเชื้อแบคทีเรีย ได้ระดับ Satisfactory การทดสอบความไวของเชื้อ ได้ระดับ Excellent Gram stain ได้ระดับ Satisfactory Acid fast stain ได้ระดับ Excellent
	อาหาร ปลอดภัย	สำนักตรวจสอบคุณภาพสินค้า ปศุสัตว์ กรมปศุสัตว์	ผลการทดสอบเป็นที่น่าพอใจ (Z-score ≤ 2)

3.2 การริเริ่มสร้างสรรค์การดำเนินงานของส่วนงาน

จากข้อจำกัดเรื่องงบประมาณคณะจึงได้แสวงหาคู่ความร่วมมือทางวิชาการเพื่อสนับสนุนให้คณะสามารถดำเนินงานได้ตามเป้าหมายที่วางไว้ เช่น การเปิดให้บริการ ศูนย์สุขภาพสัตว์ (Pet Wellness Center) ในพื้นที่วิทยาเขตแม่เหียะ ต.แม่เหียะ อ.เมือง จ.เชียงใหม่ เป็นศูนย์สุขภาพสุนัขและแมวด้านการป้องกันควบคุมโรค (preventive medicine) แห่งแรกในประเทศไทย โดยใช้งบประมาณส่วนหนึ่งของคณะ ร่วมกับงบบริจาคจากบริษัทเอกชนจำนวนสองบริษัท เนื่องจากบริษัทเอกชนเองเริ่มให้ความสำคัญกับการส่งเสริมด้านการป้องกันและควบคุมโรคในสัตว์เลี้ยงโดยเฉพาะสุนัขและแมว การดำเนินงานดังกล่าวสอดคล้องกับเป้าหมายของบริษัทจึงเป็นที่มาของการสนับสนุนงบประมาณจากบริษัท และในปีพ.ศ. 2568 คณะมีโครงการขยายขอบเขตการให้บริการของ ศูนย์สุขภาพสัตว์ นอกจากการฉีดวัคซีนและตรวจสุขภาพทั่วไปแล้ว จะให้บริการโรงแรมสุนัขและแมวเพิ่มเติมด้วย

คณะได้ทดลองขยายการให้บริการด้านการรักษาสัตว์เลี้ยงในรูปแบบของเอกชนมากขึ้น โดยไม่เน้นว่าต้องเป็นโรงพยาบาลขนาดใหญ่แต่เน้นที่คุณภาพการให้บริการ แต่เนื่องจากคณะเองมีงบประมาณจำกัดที่ต้องเตรียมการใช้ในการเปิดให้บริการ ศูนย์การเรียนรู้ และส่งเสริมสุขภาพทางสัตวแพทย์ภาคเหนือ ณ อาคารสัตว์เวชบำบัด อาคารใหม่ของคณะ คณะจึงตัดสินใจร่วมลงทุนกับ บริษัท ดับเบิลยูมอลล์ จำกัด เปิดให้บริการ ศูนย์ดูแลสัตว์เลี้ยง (PET CMU) ในพื้นที่ปั้มน้ำมันบางจาก ถนนสมโภชเชียงใหม่ 700 ปี ต.หนองหอย อ.เมือง จ.เชียงใหม่ ที่เป็นการให้บริการในรูปแบบของเอกชนมากขึ้น เน้นที่ความสะดวก รวดเร็ว ทันสมัย โดยคณะเป็นผู้ดำเนินงานเองและลงทุนในสัดส่วนร้อยละ 25 ส่วนบริษัทลงทุนร้อยละ 75 หากไม่นับงบลงทุนพบว่า ในปีแรกของการดำเนินงานได้รับกำไรแล้ว และมีแนวโน้มที่ดีขึ้น ซึ่งผล



จากการดำเนินงานทำให้เห็นว่าคณะและบุคลากรมีศักยภาพในการบริการงานในรูปแบบเอกชน ทำให้แนวโน้มในการเปิดโรงพยาบาลสัตว์เอกชนมากขึ้น รวมถึงการสร้างความร่วมมือกับบริษัท เน็กซ์ วิชั่น เทคโนโลยี เปิดให้บริการ ศูนย์เอกซเรย์คอมพิวเตอร์ (CT-Scan) ณ อาคารสัตว์เวชบารุง โดยบริษัทเป็นผู้ลงทุนในการจัดหาเครื่องเอกซเรย์คอมพิวเตอร์เอง และเป็นผู้ดำเนินการให้บริการและดูแลรักษาเครื่องด้วยตนเอง ทำให้คณะมีโอกาสได้ใช้เครื่องมือทันสมัย

จากการที่คณะมีพิพิธภัณฑ์กายวิภาคและพยาธิวิทยาทางสัตวแพทย์ คณะจึงได้ใช้พิพิธภัณฑ์แห่งนี้เป็นศูนย์กลางในการสนับสนุนกิจกรรมการศึกษาตลอดชีวิต (Lifelong education) โดยเฉพาะกับนักเรียนชั้นประถมวัยก่อนเข้ามหาวิทยาลัย จัดกิจกรรมที่ส่งเสริมการเรียนรู้ให้แก่เด็กนักเรียนเหล่านี้จนทำให้คณะเป็นที่รู้จักอย่างกว้างขวาง มีนักเรียนจากทั่วประเทศมาเยี่ยมชมและขอให้คณะจัดกิจกรรมส่งเสริมการเรียนรู้ให้ ณ พิพิธภัณฑ์ ซึ่งผลการดำเนินงานเป็นที่ประจักษ์จากการได้รับรางวัลระดับชาติถึงสามรางวัล

ในปี 2565 คณะสัตวแพทยศาสตร์ มช. ได้จัดตั้งหน่วยประชาสัมพันธ์และภาพลักษณ์องค์กรอย่างเป็นทางการเป็นรูปธรรมขึ้นครั้งแรก ซึ่งได้ริเริ่มการประชาสัมพันธ์เผยแพร่องค์ความรู้ทั้งในด้านการเรียนการสอน วิจัย บริการวิชาการ และกิจกรรมต่าง ๆ ของคณะ ฯ รวมทั้งสร้างอัตลักษณ์ที่ชัดเจนและสื่อสารความเป็นสัตวแพทย์ มช. และผลงานต่าง ๆ ออกสู่สังคมในปีแรก เริ่มผลิตสื่อในรูปแบบของแบนเนอร์ สื่อสิ่งพิมพ์ และสื่อวีดิทัศน์ เพื่อการประชาสัมพันธ์ทั้งในรูปแบบ onsite และ online ผ่านช่องทางของ facebook และ Youtube จากผลการดำเนินงาน 1 ปี (2565-2566) ทำให้มีการเข้าถึงและเข้าชมเพจ facebook ของคณะฯ เพิ่มขึ้น 102.7% และ 138% ตามลำดับ จำนวนผู้ติดตามเพจเพิ่มขึ้นอย่างรวดเร็ว และในการจัดลำดับเปรียบเทียบเพจของคณะสัตวแพทยศาสตร์ระหว่างมหาวิทยาลัยต่าง ๆ ในประเทศ คณะสัตวแพทยศาสตร์ มช. ขึ้นมาอยู่ในลำดับที่ 3 จากลำดับที่ 6-7 สำหรับสื่อวีดิทัศน์ จากปีแรกได้เริ่มทำรายการโรคสัตว์สู่คน ซึ่งเป็นการถ่ายทอดความรู้สู่ประชาชนให้ตระหนัก เข้าใจ และสามารถป้องกันตนเองจากโรคที่สามารถติดต่อกับสัตว์สู่คนได้ทั้งผ่านการเลี้ยงดู การรับประทานอาหาร หรือการดำรงชีวิตประจำวัน จนถึงปัจจุบันมีทั้งหมด 18 ตอน และมีสถิติยอดวิวสูงสุดอยู่ที่ 230,090 ครั้ง/คลิป และอีกรายการ คือ ก่อไค้ฮื้อที่้อฟ้ง เป็นการเผยแพร่เนื้อหาสาระของการดูแลสัตว์ และตอบข้อสงสัยของประชาชน ผ่านการสื่อสารเป็นภาษาเหนือ (มี subtitle ภาษากลาง) ในบรรยากาศการฟังที่สบาย ๆ ในปี 2 ได้เปิดช่องทางการสื่อสารออนไลน์เพิ่มขึ้น ได้แก่ Tiltok ซึ่งเป็นคลิปสั้น เพื่อถ่ายทอดความรู้ กิจกรรม และบรรยากาศ-เรื่องราวต่าง ๆ ของคณะฯ สู่สังคม นอกจากนี้ หน่วยประชาสัมพันธ์และภาพลักษณ์องค์กร ยังเป็นหน่วยสนับสนุนในการประชาสัมพันธ์และเผยแพร่ข่าวสาร กิจกรรมทุกงานของคณะ เช่น งานหมอมหาพาวัง งานสัมมนา งานประชุมวิชาการทั้งในระดับประเทศและนานาชาติ รวมทั้งการออกแบบและสร้างเอกลักษณ์ผ่านการผลิตสินค้าและของที่ระลึกต่าง ๆ ของคณะฯ

3.3 การดำเนินงานที่เอื้อต่อการพัฒนามหาวิทยาลัยไปสู่การ Transformation

คณะสัตวแพทยศาสตร์ มีบทบาทสำคัญในการขับเคลื่อนมหาวิทยาลัยเชียงใหม่ไปสู่การ Transformation ผ่านการบริหารจัดการเชิงกลยุทธ์ที่มุ่งเน้นคุณภาพการศึกษา การพัฒนาองค์กร และการสร้างสรรค์นวัตกรรมด้านสัตวแพทยศาสตร์ โดยดำเนินการภายใต้กรอบแนวทาง EdPEX (Education Criteria for Performance Excellence) ซึ่งเป็นกลไกสำคัญที่ช่วยยกระดับมาตรฐานการบริหารจัดการองค์กรอย่างเป็นระบบ

ในการบริหารจัดการเชิงกลยุทธ์และการพัฒนาองค์กร คณะมีเป้าหมายชัดเจนในการเป็น "สถาบันชั้นนำในเอเชียและรับใช้สังคม" โดยได้รับการจัดอันดับอยู่ในกลุ่ม Q1 ของ SCImago Institutions Ranking (SIR) ในสาขา Veterinary



Science ระดับเอเชีย นอกจากนี้ คณะฯ ยังมุ่งเน้นการสร้างผลตอบแทนทางสังคม (SROI) จากการดำเนินโครงการต่าง ๆ โดยมีค่าเฉลี่ย SROI มากกว่า 6.74 เท่า ซึ่งสะท้อนถึงความสามารถในการสร้างคุณค่าให้กับสังคม และตั้งแต่ปีพ.ศ. 2565 คณะได้นำเอาเป้าหมายในการได้รับการรับรองจากสำนักงานสีเขียว (green office) มาเป็นแนวทางในการปรับเปลี่ยนการดำเนินงานของคณะที่ส่งผลกระทบต่อสิ่งแวดล้อมน้อยที่สุด โดยการใช้ทรัพยากรและพลังงานอย่างรู้คุณค่า มีแนวทางในการจัดการของเสียอย่างมีประสิทธิภาพ รวมไปถึงการเลือกใช้วัสดุ อุปกรณ์ เครื่องใช้สำนักงานที่เป็นมิตรกับสิ่งแวดล้อม และที่สำคัญจะต้องปล่อยก๊าซเรือนกระจกในปริมาณต่ำ และในปีพ.ศ. 2567 ได้รับการรับรองสำนักงานสีเขียว ระดับดีมาก (เหรียญเงิน) จากกรมการเปลี่ยนแปลงสภาพภูมิอากาศและสิ่งแวดล้อม กระทรวงทรัพยากรธรรมชาติและสิ่งแวดล้อม นอกจากนี้ยังได้เปลี่ยนแปลงนำเอาระบบสารสนเทศมาใช้ภายในคณะมากขึ้น เช่น การลงชื่อเข้าทำงานของบุคลากรผ่านระบบ Check in การใช้โปรแกรมประมวลผลและระบบสารสนเทศการจัดการในทุกโรงพยาบาลสัตว์ของคณะ รวมถึงในศูนย์เวชศาสตร์ชั้นสูงและนวัตกรรมการสุขภาพสัตว์

ด้านการพัฒนาหลักสูตรและการเรียนการสอนคณะได้พัฒนาและเปิดหลักสูตรที่ตอบโจทย์การเรียนรู้ในศตวรรษที่ 21 โดยมุ่งเน้นการบูรณาการองค์ความรู้ทางสัตวแพทย์ผ่านการเรียนรู้เชิงปฏิบัติ (Problem-based learning) และการสร้างประสบการณ์ทางวิชาชีพ (Professional skill) ควบคู่ไปกับการส่งเสริมการใช้เทคโนโลยีดิจิทัลเพื่อสนับสนุนการเรียนการสอน กระบวนการสอบในหลายวิชาปรับเปลี่ยนจากการใช้เป็นการสอบด้วยระบบอิเล็กทรอนิกส์ การส่งนักศึกษาไปฝึกประสบการณ์ในต่างประเทศโดยอาศัยความร่วมมือทางวิชาการ เช่น ประเทศเนเธอร์แลนด์ ประเทศสหรัฐอเมริกา ประเทศอินโดนีเซีย ประเทศญี่ปุ่น หรือไต้หวัน ทำให้บัณฑิตมีความพร้อมในการประกอบอาชีพและสามารถแข่งขันในระดับสากลได้ นอกจากนี้คณะได้เพิ่มช่องทางการศึกษาตลอดชีวิต โดยเพิ่มเติมหลักสูตรระยะสั้นต่าง ๆ ผ่านระบบ Lifelong education ร่วมกับมหาวิทยาลัย ส่งเสริมการเรียนรู้ระดับปฐมวัยผ่านช่องทางพิพิธภัณฑ์กายวิภาคและพยาธิวิทยาทางสัตวแพทย์ และมีโครงการพัฒนา micro-module และ credit bank ในอนาคต

ในด้านการวิจัยและนวัตกรรมเพื่อความยั่งยืน ตั้งแต่ปีพ.ศ.2565 คณะให้ความสำคัญกับการพัฒนานวัตกรรมและงานวิจัยที่สามารถนำไปใช้ประโยชน์ในเชิงพาณิชย์และสังคม โดยมีการบูรณาการการทำงานร่วมกับภาคอุตสาหกรรมและหน่วยงานภาครัฐ เช่น การพัฒนาผลิตภัณฑ์อาหารเพื่อสุขภาพสัตว์ การวิจัยวัคซีนและชีววัตถุ การใช้เทคโนโลยีดิจิทัลเพื่อพัฒนาการวินิจฉัยและรักษาโรคสัตว์

ในด้านการให้บริการวิชาการและการพัฒนาเครือข่ายความร่วมมือ คณะมีบทบาทสำคัญในการให้บริการวิชาการและถ่ายทอดองค์ความรู้ให้กับชุมชนและสังคม ผ่านโครงการฝึกอบรม การจัดประชุมวิชาการ และการสร้างความร่วมมือระหว่างประเทศ รวมถึงการพัฒนาธุรกิจด้านสัตวแพทย์เพื่อความยั่งยืน เช่น การให้บริการสุขภาพสัตว์ที่มีคุณภาพ การพัฒนาธุรกิจสัตว์เลี้ยง และการบริการวิชาการเฉพาะทางที่ตอบโจทย์อุตสาหกรรม

การพัฒนาทรัพยากรมนุษย์และโครงสร้างองค์กรคณะ ให้ความสำคัญกับการพัฒนาบุคลากรโดยจัดอบรมและพัฒนาศักยภาพของอาจารย์และบุคลากรอย่างต่อเนื่อง รวมถึงการปรับโครงสร้างองค์กรให้มีความคล่องตัวและสอดคล้องกับการเปลี่ยนแปลงของมหาวิทยาลัยเชียงใหม่ เช่น การจัดตั้งศูนย์บ่มเพาะวิสาหกิจทางสัตวแพทย์ (Veterinary Business Incubation Center) ภายใต้โครงสร้าง Sandbox เพื่อเป็นพื้นที่ทดลองและพัฒนาโมเดลธุรกิจด้านสัตวแพทย์



3.4 การนำโจทย์ที่เป็นปัญหาของภาคอุตสาหกรรม ชุมชน และท้องถิ่นไปศึกษาเพื่อปรับปรุงและนำกลับมาให้บริการวิชาการองค์ความรู้ให้กับชุมชนและสังคม

คณะสัตวแพทยศาสตร์ ได้ทำงานร่วมกับหลากหลายภาคส่วน เช่น เจ้าของสัตว์เลี้ยง เจ้าของฟาร์มปศุสัตว์ เกษตรกร ภาคอุตสาหกรรมการผลิต องค์การปกครองส่วนท้องถิ่น และชุมชน โดยทำวิจัยจากโจทย์วิจัยจากหน่วยงานที่กล่าวมา เพื่อนำไปศึกษา แก้ไข ปรับปรุง และนำกลับมาเพื่อแก้ปัญหาและสร้างองค์ความรู้ให้กับชุมชนและสังคม ตัวอย่างเช่น การสร้างระบบ “ผ่อดีดี” (Participatory One health Disease Detection, PODD) เพื่อเฝ้าระวังและควบคุมโรคระบาดสัตว์ที่ติดต่อถึงคนหรือที่กระหอบรายได้ชาวบ้าน ผ่านทางแอปพลิเคชันระบบดิจิทัลบนโทรศัพท์เคลื่อนที่ เพื่อให้มีการวางแผนการเฝ้าระวังโรคที่สามารถควบคุมเหตุระบาดได้อย่างทันที่ทั้งในคนและสัตว์ ช่วยลดค่าใช้จ่ายที่จะเกิดขึ้นทั้งด้านสุขภาพและรายได้ของชาวบ้าน ซึ่งได้ขยายงานไปทั่วประเทศและประเทศเพื่อนบ้าน โครงการนี้ยังได้รับรางวัลจำนวนมากทั้งในและต่างประเทศ

นอกจากนี้ยังทางที่วิจัยได้ศึกษาทั้ง สาเหตุและปัจจัย พยาธิกำเนิดที่ทำให้เกิดโรค ไวรัสเฮอร์ปีส์ในลูกช้าง (Elephant Endotheliotropic Herpesvirus – Hemorrhagic Disease, EEHV-HD) รวมทั้งการวินิจฉัย การรักษา และการป้องกันโรคนี้อ สามารถอธิบายพยาธิกำเนิดและพยาธิชีววิทยาของโรคติดเชื้อ EEHV ในช้าง เป็นครั้งแรกของโลก สามารถผลิตเครื่องมือในการตรวจวินิจฉัยชุดตรวจโรคทางซีรัมวิทยา ชุดตรวจหาไวรัส EEHV strip test และวัคซีนเพื่อป้องกันโรคนี้อ เพื่อลดปัญหาการสูญเสียลูกช้างในอุตสาหกรรมการท่องเที่ยวและชุมชนเลี้ยงช้าง

งานวิจัยที่ตอบโจทย์และแก้ปัญหาของสังคม ในด้านอื่น ๆ เช่น การผลิตชุดตรวจเต้านมอักเสบ วัคซีนในสัตว์เลี้ยง และปศุสัตว์ การผลิตอาหารที่ป้องกันและแก้ไขความผิดปกติในสัตว์เลี้ยง การใช้เทคโนโลยีในการเพิ่มการผลิตและผสมพันธุ์สัตว์ การผลิตอาหารสัตว์ทดแทนจากแมลง

การจัดกิจกรรมที่บูรณาการกับทุกภาคส่วนในมหาวิทยาลัยโดยโครงการจัดการปัญหาสุนัข มช. (MaCMU) ได้จัดงาน CMU Pet Festival 2024 By MaCMU: Health Care and Charity ระหว่างวันที่ 21 – 22 ธันวาคม 2567 ณ ศาลาอ่างแก้ว มหาวิทยาลัยเชียงใหม่ เพื่อร่วมเฉลิมฉลองในโอกาสครบรอบ 60 ปี มหาวิทยาลัยเชียงใหม่ และโครงการใส่ใจสุขภาพสัตว์เลี้ยง ประจำปี 2567: คณะสัตวแพทยศาสตร์ มช. หัวใจหัวใจสัตว์เลี้ยง” ซึ่งบริการตรวจสุขภาพหัวใจ สัตว์เลี้ยง พร้อมให้คำแนะนำการดูแลหัวใจสัตว์ ในงาน Petmart Fair 2024 ระหว่างวันที่ 2 - 3 พฤศจิกายน 2567 ณ ห้องเชียงใหม่ฮอลล์ ศูนย์การค้าเซ็นทรัลเชียงใหม่แอร์พอร์ต นอกจากนั้นยังมีหน่วยงานภายนอกหลายแห่งที่มาศึกษาดูงานโครงการจัดการปัญหาสุนัข มช. (MaCMU) เพื่อนำไปใช้เป็นต้นแบบในการดำเนินงานด้านการจัดการสุนัขจรจัดในพื้นที่ที่หน่วยงานนั้นดูแล

4. ผลการดำเนินงานตามทื่อธิการบดีมอบหมาย (ถ้ามี)

ภารกิจที่อธิการบดีมอบหมาย	ผลการดำเนินงาน	หมายเหตุ
ตามที่แผนพัฒนาการศึกษา มหาวิทยาลัย เชียงใหม่ ระยะที่ 13 (พ.ศ. 2566- 2570) ได้กำหนด วัตถุประสงค์เชิงกลยุทธ์ข้อที่ 6 (SO 6) การบริหารองค์กรเพื่อมุ่งสู่ความ เป็นเลิศ ในการสร้างองค์กรแบบเอจิล์และ ยืดหยุ่นสูง (Agile & Resilient Organization)	1. ปรับโครงสร้างองค์กร จาก 6 หน่วยงานหลัก เหลือ 3 หน่วยงานหลัก 2. รับมอบหน่วยงานวิชาการภายใน มหาวิทยาลัยเชียงใหม่ “ศูนย์เฝ้าระวังสุขภาพ หนึ่งเดียว (PODD)” มาอยู่ในกลุ่ม sand box model	ผ่านการประชุมสภา มหาวิทยาลัยเชียงใหม่ ในคราวประชุมครั้งที่ 9/2566 เมื่อวันที่ 23 กันยายน 2566

5. ผลการดำเนินงานตามข้อเสนอแนะของคณะกรรมการประเมินผลการบริหารงานของคณบดีที่ได้ให้ ข้อเสนอแนะเพื่อการพัฒนาในรอบ 1 ปี 6 เดือนที่ผ่านมา

ข้อเสนอแนะของสภามหาวิทยาลัย	ผลการดำเนินงาน	หมายเหตุ
1. คณะมีจำนวนผลงานวิจัยตีพิมพ์ใน ฐานข้อมูล Scopus และมีจำนวนผลงาน Scopus Q1 เป็นจำนวนมาก หากคณะ สามารถผลักดันและต่อยอดผลงานวิจัยสู่ ตันแบบนวัตกรรม (CMU-RL 4-7) ได้ เพื่อ ขยายผลสู่การใช้ประโยชน์ได้จริงและการใช้ ประโยชน์เชิงพาณิชย์อย่างเป็นรูปธรรมมาก ขึ้น ก็จะทำให้เห็นภาพผลกระทบจากการ ดำเนินงานและส่งผลสัมฤทธิ์ที่ดีของคณะ อย่างต่อเนื่อง และยังสร้างรายได้ให้เกิด ความยั่งยืนให้แก่คณะต่อไปอีกด้วย	คณะสัตวแพทยศาสตร์ มหาวิทยาลัยเชียงใหม่ มี ผลงานวิจัยที่ได้รับการตีพิมพ์ในฐานข้อมูล Scopus เป็นจำนวนมาก โดยมีบทความวิจัยในระดับ Scopus Q1 คิดเป็นสัดส่วนที่สูง ซึ่งสะท้อนถึงคุณภาพและความ เป็นเลิศทางวิชาการของคณะ อย่างไรก็ตาม คณะไม่ได้ มุ่งเน้นเพียงแค่การตีพิมพ์ผลงานวิจัยเพื่อเผยแพร่ทาง วิชาการเท่านั้น แต่ยังให้ความสำคัญกับการนำองค์ ความรู้จากงานวิจัยไปต่อยอดเพื่อสร้างนวัตกรรมที่ สามารถนำไปใช้ประโยชน์ได้จริงทั้งในเชิงพาณิชย์และ ในระดับสังคม ในช่วงที่ผ่านมา คณะสัตวแพทยศาสตร์ได้ดำเนิน โครงการวิจัยและนวัตกรรมที่มีศักยภาพในการนำไปใช้ ประโยชน์อย่างเป็นรูปธรรม เช่น การพัฒนาวัคซีน สำหรับโรคสัตว์ที่สำคัญ เช่น วัคซีนป้องกันโรคอหิวาต์ กาฬโรค และเฮโมรายิกเซพติซีเมียในสัตว์ปีก รวมถึง วัคซีนสำหรับป้องกันโรค Elephant Endotheliotropic Herpesvirus (EEHV) ในช้าง ซึ่งเป็นหนึ่งในความ	



ข้อเสนอแนะของสภามหาวิทยาลัย	ผลการดำเนินงาน	หมายเหตุ
	<p>ก้าวหน้าทางวิทยาศาสตร์ที่ได้รับการยอมรับในระดับโลก</p> <p>นอกจากนี้ คณะยังให้ความสำคัญกับการประยุกต์ใช้เทคโนโลยีดิจิทัลเพื่อการเฝ้าระวังสุขภาพสัตว์และมนุษย์ ผ่านระบบ PODD ซึ่งเป็นแพลตฟอร์มเฝ้าระวังโรคโดยอาศัยการมีส่วนร่วมของชุมชน ระบบดังกล่าวช่วยให้องค์กรปกครองส่วนท้องถิ่นสามารถตรวจจับและควบคุมการแพร่ระบาดของโรคได้อย่างรวดเร็ว ลดผลกระทบต่อสุขภาพและเศรษฐกิจของชุมชน และได้รับการยอมรับในระดับนานาชาติ เช่น จาก WHO-Africa และ IRD</p> <p>อีกหนึ่งมิติที่สำคัญของการดำเนินงานวิจัยไปใช้ประโยชน์ คือการสนับสนุนเป้าหมายการพัฒนาที่ยั่งยืน (SDGs) โดยคณะได้ดำเนินโครงการศึกษาพันธุกรรมของสัตว์ทะเลใกล้สูญพันธุ์ 14 ชนิด ซึ่งเป็นข้อมูลสำคัญสำหรับการออกมาตรการอนุรักษ์โดยกรมทรัพยากรทางทะเลและชายฝั่ง งานวิจัยเหล่านี้มีส่วนช่วยในการอนุรักษ์ความหลากหลายทางชีวภาพและสร้างแนวทางในการปกป้องสัตว์ทะเลที่เสี่ยงต่อการสูญพันธุ์</p> <p>นอกจากการดำเนินงานวิจัยไปใช้ประโยชน์ในเชิงวิทยาศาสตร์แล้ว คณะยังให้ความสำคัญกับการสร้างผลกระทบทางเศรษฐกิจและสังคม โดยผลการประเมิน Social Return on Investment (SROI) พบว่าโครงการวิจัยของคณะในช่วง 4 ปีที่ผ่านมา มีมูลค่ารวมกว่า 59,188,089 บาท และค่า SROI เฉลี่ยอยู่ที่ 6.74 เท่า ซึ่งสูงกว่าเป้าหมายที่ตั้งไว้ที่ 3 เท่า แสดงให้เห็นถึงผลกระทบเชิงบวกของงานวิจัยที่สามารถสร้างคุณค่าให้กับชุมชนและเศรษฐกิจของประเทศ</p> <p>จากแนวทางดังกล่าว คณะสัตวแพทยศาสตร์มหาวิทยาลัยเชียงใหม่ ได้ดำเนินการตามแนวทางการพัฒนามหาวิทยาลัยสู่ CMU-RL 4-7 อย่างต่อเนื่อง โดยมุ่งเน้นการผลักดันงานวิจัยจากระดับห้องปฏิบัติการไปสู่ต้นแบบนวัตกรรมที่สามารถขยายผลในระดับ</p>	



ข้อเสนอแนะของสภามหาวิทยาลัย	ผลการดำเนินงาน	หมายเหตุ
	<p>อุตสาหกรรมและภาคสังคม ทั้งนี้ หากได้รับการสนับสนุนเพิ่มเติมในด้านนโยบายและงบประมาณ จะช่วยให้การต่อยอดงานวิจัยเพื่อการใช้ประโยชน์เชิงพาณิชย์และสังคมมีความเข้มแข็งยิ่งขึ้น และนำไปสู่ความยั่งยืนของคณะ พร้อมทั้งสร้างผลกระทบที่กว้างขวางในระดับประเทศและระดับนานาชาติอย่างต่อเนื่อง</p>	
<p>2. การสร้างและบ่มเพาะโมเดลธุรกิจเพื่อส่งเสริมการดำเนินงานของคณะ ทั้งในมิติการบริหาร การบริการวิชาการ การวิจัย และนวัตกรรม เพื่อให้คณะมีความแข็งแกร่งจากภายในและลดการพึ่งพาการสนับสนุนจากภายนอก รวมถึงการพัฒนานักศึกษาสัตวแพทย์ให้มีทักษะและแนวคิดเชิงธุรกิจดิจิทัล และนวัตกรรม เพื่อให้สอดคล้องกับตลาดแรงงานในยุคที่มีความเปลี่ยนแปลงอย่างรวดเร็วด้วย</p>	<p>คณะสัตวแพทยศาสตร์ มหาวิทยาลัยเชียงใหม่ ตระหนักถึงความสำคัญของการสร้างความแข็งแกร่งจากภายในผ่านการพัฒนาและบ่มเพาะโมเดลธุรกิจที่สามารถสนับสนุนพันธกิจหลักของคณะทั้งในด้านการบริหาร การบริการวิชาการ การวิจัย และนวัตกรรม แนวทางดังกล่าวไม่เพียงช่วยลดการพึ่งพางบประมาณสนับสนุนจากภายนอก แต่ยังส่งเสริมความยั่งยืนของคณะในระยะยาว ตลอดจนการเตรียมความพร้อมให้กับนักศึกษาสัตวแพทย์ในการพัฒนาทักษะเชิงธุรกิจดิจิทัล และนวัตกรรม ให้สอดคล้องกับความต้องการของตลาดแรงงานที่เปลี่ยนแปลงอย่างรวดเร็ว</p> <p>ในด้านการบริหาร คณะได้ดำเนินโครงการพัฒนาโมเดลธุรกิจที่สามารถสร้างรายได้และเพิ่มมูลค่า ได้แก่ ศูนย์สุขภาพสัตว์เลี้ยง (Pet Wellness Center) และ ศูนย์ดูแลสัตว์เลี้ยง (PET CMU) ซึ่งเป็นหน่วยงานบริการด้านสุขภาพสัตว์ที่พัฒนาขึ้นจากองค์ความรู้ทางสัตวแพทยศาสตร์ของคณะ นอกจากนี้ คณะยังมีการให้บริการทางสัตวแพทย์ผ่านโรงพยาบาลสัตว์ ควบคู่ไปกับการพัฒนาธุรกิจด้านสุขภาพสัตว์แบบครบวงจร โดยผสมผสานการให้บริการที่ได้มาตรฐานเข้ากับเทคโนโลยีสมัยใหม่ ทำให้สามารถขยายการให้บริการไปยังกลุ่มเป้าหมายได้กว้างขวางยิ่งขึ้น</p> <p>ในมิติของการบริการวิชาการ คณะสัตวแพทยศาสตร์ ได้นำองค์ความรู้ที่มีอยู่ไปพัฒนาต่อยอดเป็นโครงการฝึกอบรม หลักสูตรอบรมระยะสั้น และโครงการที่สามารถสร้างผลตอบแทนทางสังคม (Social Return</p>	

ข้อเสนอแนะของสภามหาวิทยาลัย	ผลการดำเนินงาน	หมายเหตุ
	<p>on Investment: SROI) โดยโครงการที่โดดเด่นคือระบบ PODD ซึ่งเป็นแพลตฟอร์มดิจิทัลที่ช่วยในการเฝ้าระวังโรคสัตว์แบบบูรณาการ โดยมีการพัฒนาโมเดลธุรกิจให้สามารถขยายผลไปยังองค์กรปกครองส่วนท้องถิ่นและหน่วยงานที่เกี่ยวข้องทั้งในประเทศไทยและต่างประเทศ ทำให้เกิดรายได้จากการให้บริการระบบ รวมถึงเป็นแบบอย่างของการพัฒนาเทคโนโลยีที่สามารถสร้างความยั่งยืนให้กับองค์กร</p> <p>ในด้านการวิจัยและนวัตกรรม คณะฯ ได้มีการส่งเสริมให้คณาจารย์และนักวิจัยสามารถนำผลงานวิจัยไปพัฒนาสู่เชิงพาณิชย์และการใช้ประโยชน์ในระดับอุตสาหกรรม เช่น การพัฒนาวัคซีนสำหรับสัตว์เศรษฐกิจ การคิดค้นเทคโนโลยีชีวภาพสำหรับอุตสาหกรรมการเกษตรและปศุสัตว์ รวมถึงการพัฒนาผลิตภัณฑ์อาหารสัตว์จากแมลง งานวิจัยเหล่านี้ไม่เพียงสร้างผลกระทบทางวิชาการแต่ยังช่วยขยายโอกาสในการสร้างรายได้ให้กับคณะผ่านการให้สิทธิอนุญาตเทคโนโลยี (Licensing) และการร่วมมือกับภาคอุตสาหกรรม</p> <p>นอกจากการพัฒนาธุรกิจและนวัตกรรมเพื่อเสริมสร้างความเข้มแข็งของคณะแล้ว การบ่มเพาะนักศึกษาสัตวแพทย์ให้มีทักษะและแนวคิดเชิงธุรกิจและนวัตกรรมก็เป็นอีกหนึ่งเป้าหมายสำคัญ คณะฯ ได้บูรณาการแนวคิดทางธุรกิจและเทคโนโลยีดิจิทัลเข้าไปในการเรียนการสอน ผ่านโครงการฝึกงานในบริษัทเอกชนและองค์กรที่เกี่ยวข้องยังช่วยให้นักศึกษาได้รับประสบการณ์ตรงเกี่ยวกับแนวทางการดำเนินธุรกิจ ซึ่งเป็นการเตรียมความพร้อมให้พวกเขาสามารถปรับตัวให้เข้ากับตลาดแรงงานในยุคที่เปลี่ยนแปลงอย่างรวดเร็ว</p> <p>ดังนั้น การสร้างและบ่มเพาะโมเดลธุรกิจเพื่อส่งเสริมการดำเนินงานของคณะสัตวแพทยศาสตร์ มหาวิทยาลัยเชียงใหม่ ไม่เพียงช่วยให้คณะมีความเข้มแข็งและลด</p>	



ข้อเสนอแนะของสภามหาวิทยาลัย	ผลการดำเนินงาน	หมายเหตุ
	<p>การพึ่งพาการสนับสนุนจากภายนอก แต่ยังคงช่วยให้เกิดการพัฒนาที่ยั่งยืนในทุกมิติ ทั้งการบริหาร การบริการ วิชาการ การวิจัย และการพัฒนาบัณฑิตให้พร้อมสู่โลกของการทำงานที่มีการเปลี่ยนแปลงอย่างต่อเนื่องและท้าทาย</p>	
<p>3. การยกระดับโรงพยาบาลสัตว์ ศูนย์สุขภาพสัตว์เลี้ยง ศูนย์ดูแลสัตว์เลี้ยง และศูนย์อื่น ๆ ของคณะให้เชื่อมโยงกับหลักสูตรและงานวิจัยที่ได้จากการปฏิบัติ เพื่อให้การเรียนการสอนมีคุณภาพและผลงานวิจัยที่มีความโดดเด่น รวมทั้งเพื่อให้ คณะกลายเป็นศูนย์ความเป็นเลิศด้านสุขภาพสัตว์แบบครบวงจรและให้เป็นหมุดหมายสำคัญในการดึงดูดความสนใจของสัตวแพทย์ ทั้งในประเทศและภูมิภาคอาเซียนให้เข้ามาศึกษาเรียนรู้กับคณะสัตวแพทยศาสตร์ มช.</p>	<p>คณะสัตวแพทยศาสตร์ มหาวิทยาลัยเชียงใหม่ ได้ดำเนินการยกระดับโรงพยาบาลสัตว์ ศูนย์สุขภาพสัตว์เลี้ยง ศูนย์ดูแลสัตว์เลี้ยง และศูนย์อื่น ๆ ให้เชื่อมโยงกับหลักสูตรและงานวิจัยอย่างเป็นรูปธรรม เพื่อเสริมสร้างคุณภาพการเรียนการสอน พัฒนางานวิจัยที่มีความโดดเด่น และก้าวสู่การเป็นศูนย์ความเป็นเลิศด้านสุขภาพสัตว์แบบครบวงจร</p> <p>ในด้านโครงสร้างพื้นฐาน คณะฯ ได้มีการจัดตั้ง ศูนย์เวชศาสตร์ชั้นสูงและนวัตกรรมด้านสุขภาพสัตว์ ซึ่งเป็นหน่วยงานสำคัญในการสนับสนุนการศึกษาวิจัยและพัฒนาผลิตภัณฑ์จากผลงานวิจัยต้นแบบ เช่น นวัตกรรมด้านอาหารสัตว์เลี้ยงป่วยและโปรตีนพิเศษจากแมลง เพื่อตอบสนองความต้องการของทั้งภาควิชาการและอุตสาหกรรม</p> <p>คณะฯ ยังได้ดำเนินโครงการพัฒนา ศูนย์สุขภาพสัตว์เลี้ยง (Pet Wellness Center) และ ศูนย์ดูแลสัตว์เลี้ยง (PET CMU) ซึ่งเปิดให้บริการในลักษณะของสถานพยาบาลสัตว์ระดับสูง โดยมีการเชื่อมโยงกับการเรียนการสอนและงานวิจัย ตัวอย่างเช่น การศึกษาวิจัยด้านการตลาดและความต้องการของเจ้าของสัตว์เลี้ยง (Customer Journey) ซึ่งนำไปสู่การพัฒนาธุรกิจบริการด้านสุขภาพสัตว์ให้สอดคล้องกับแนวโน้มตลาดและเทคโนโลยีใหม่ ๆ เพื่อเพิ่มศักยภาพในการแข่งขัน</p> <p>ในแง่ของการสนับสนุนการเรียนการสอน โรงพยาบาลสัตว์ของคณะฯ ได้ถูกพัฒนาให้เป็น แหล่งฝึกปฏิบัติสำหรับนักศึกษา สำหรับหลักสูตรสัตวแพทยศาสตร์บัณฑิตมีกระบวนวิชาอย่างน้อย 16 กระบวนวิชาที่จัดการเรียนการสอนผ่านการปฏิบัติงานในหน่วยต่าง ๆ</p>	



ข้อเสนอแนะของสภามหาวิทยาลัย	ผลการดำเนินงาน	หมายเหตุ
	<p>ภายใต้โรงพยาบาลสัตว์ของคณะฯ รวมถึงการฝึกปฏิบัติงานของนักศึกษาหลักสูตรการพยาบาลสัตว์ในชั้นปีที่ 3 และ 4 การพัฒนาศักยภาพของโรงพยาบาลสัตว์ของคณะฯ ส่งผลโดยตรงต่อประสบการณ์การเรียนรู้ของนักศึกษาที่จะได้รับการฝึกปฏิบัติในแหล่งฝึกที่ทันสมัยและเป็นไปตามหลักมาตรฐานสากลในการทำงานด้านการสัตวแพทย์และการพยาบาลสัตว์</p> <p>นอกจากนี้ คณะฯ ยังมุ่งเน้นการให้บริการสุขภาพสัตว์ที่ครอบคลุมไปถึงภาคชุมชนและอุตสาหกรรม โดยได้พัฒนา แพลตฟอร์มดิจิทัลสำหรับเฝ้าระวังโรคสัตว์ (PODD) ซึ่งช่วยให้องค์กรปกครองส่วนท้องถิ่นสามารถตรวจสอบและรายงานการระบาดของโรคได้อย่างรวดเร็ว ลดความเสี่ยงของการแพร่กระจายโรคระหว่างสัตว์และมนุษย์ ซึ่งเป็นตัวอย่างของการนำงานวิจัยไปใช้ประโยชน์ในระดับประเทศและระดับนานาชาติ</p> <p>จากแนวทางการดำเนินงานดังกล่าว คณะสัตวแพทยศาสตร์ มหาวิทยาลัยเชียงใหม่ ได้ก้าวสู่การเป็นศูนย์กลางด้านสุขภาพสัตว์แบบครบวงจรที่สามารถเชื่อมโยงการเรียนการสอนกับการวิจัยและการให้บริการได้อย่างมีประสิทธิภาพ อีกทั้งยังเป็นจุดหมายสำคัญที่สามารถดึงดูดสัตวแพทย์ทั้งในประเทศและภูมิภาคอาเซียนให้เข้ามาศึกษาและเรียนรู้กับคณะฯ ได้อย่างต่อเนื่อง</p>	
<p>4. การรวมศูนย์การให้บริการของคณะ ได้แก่ โรงพยาบาลสัตว์ ศูนย์สุขภาพสัตว์ เลี้ยง ศูนย์ดูแลสัตว์เลี้ยง และศูนย์อื่น ๆ ที่เกี่ยวข้องให้เป็นหน่วยงานของส่วนงานวิชาการที่ดำเนินงานในลักษณะเช่นเดียวกับศูนย์ศรีพัฒน์ คณะแพทยศาสตร์ โดยมุ่งเน้นพันธกิจหลัก 2 ด้าน คือ การสนับสนุนด้านการศึกษาที่จะกลายเป็นแหล่งฝึกงานสำหรับนักศึกษาของคณะ และการให้บริการเพื่อแสวงหารายได้ให้แก่คณะใน</p>	<p>คณะสัตวแพทยศาสตร์ มหาวิทยาลัยเชียงใหม่ ได้มีแนวทางในการรวมศูนย์การให้บริการด้านสุขภาพสัตว์ เพื่อเพิ่มประสิทธิภาพการบริหารจัดการ การสนับสนุนการศึกษา และการสร้างรายได้ในระยะยาวให้แก่คณะ แม้ว่าการรวมศูนย์ทั้งหมดในรูปแบบเดียวกับศูนย์ศรีพัฒน์ของคณะแพทยศาสตร์จะยังอยู่ระหว่างการพัฒนาเนื่องจากความแตกต่างระหว่างการให้บริการวิชาชีพแพทยกับสัตวแพทย์ยังแตกต่างกันมาก โดยเฉพาะกำลังจ่ายและความต้องการ ความทันสมัยของการให้บริการ แต่คณะได้ดำเนินโครงการหลายด้าน</p>	



ข้อเสนอแนะของสภามหาวิทยาลัย	ผลการดำเนินงาน	หมายเหตุ
<p>ระยะยาว ทั้งนี้ เพื่อให้การบริหารจัดการด้านต่าง ๆ เกิดความคล่องตัวและไม่ส่งผลกระทบต่อทรัพยากรหลักของคณะ</p>	<p>ที่สะท้อนถึงแนวทางการบูรณาการหน่วยงานบริการสุขภาพสัตว์ให้สอดคล้องกับพันธกิจหลัก</p> <p>ในปัจจุบัน คณะฯ มีการดำเนินโครงการที่สอดคล้องกับแนวทางนี้ ได้แก่ ศูนย์สุขภาพสัตว์เลี้ยง (Pet Wellness Center) และ ศูนย์ดูแลสัตว์เลี้ยง (PET CMU) ซึ่งได้รับการพัฒนาให้เป็นสถานพยาบาลสัตว์ที่สามารถให้บริการที่มีมาตรฐานการบริการที่สูง</p> <p>ในด้านของโรงพยาบาลสัตว์ คณะฯ ได้พัฒนาโรงพยาบาลสัตว์มหาวิทยาลัยเชียงใหม่ ให้เป็นศูนย์กลางการเรียนรู้และฝึกปฏิบัติของนักศึกษา โดยมีการเพิ่มจำนวนคลินิกเฉพาะทางเพื่อตอบสนองต่อความต้องการของผู้ใช้บริการและช่วยให้นักศึกษาได้เรียนรู้จากกรณีศึกษาในสถานการณ์จริง ส่งผลให้อัตราการเสียชีวิตของสัตว์ที่เข้ารับบริการลดลงต่อเนื่อง ซึ่งสะท้อนถึงคุณภาพของการให้บริการที่สูงขึ้น ซึ่งเมื่อศูนย์การเรียนรู้ และส่งเสริมสุขภาพทางสัตวแพทย์ภาคเหนือ” (Northern Regional Veterinary Healthcare and Learning Center; NOVEL CMU) สามารถเปิดให้บริการได้ในวันที่ 1 พฤษภาคม พ.ศ.2568 นี้ จะเป็นการยกระดับทั้งมาตรฐานการศึกษาและมาตรฐานการให้บริการ</p> <p>ในอนาคตคณะพิจารณาการรวมศูนย์ทั้งหมดให้อยู่ภายใต้โครงสร้างเดียวกัน เพื่อเพิ่มประสิทธิภาพในการบริหารจัดการ และลดความซ้ำซ้อนของทรัพยากร อีกทั้งยังสามารถขยายการให้บริการให้ครอบคลุมมากขึ้น เช่น การจัดตั้งศูนย์ความเป็นเลิศด้านสุขภาพสัตว์ที่มีการให้บริการครบวงจร ทั้งในด้านสัตว์เลี้ยง สัตว์เศรษฐกิจ และสัตว์ป่า ซึ่งจะช่วยดึงดูดสัตวแพทย์จากทั้งในและต่างประเทศให้เข้ามาศึกษาและทำวิจัยร่วมกับคณะ</p> <p>ดังนั้น แม้ว่าคณะสัตวแพทยศาสตร์ มหาวิทยาลัยเชียงใหม่ จะยังไม่ได้รวมศูนย์ทุกหน่วยงานให้เป็นโครงสร้างเดียวกันอย่างสมบูรณ์แบบ แต่ได้มีการ</p>	



ข้อเสนอแนะของสภามหาวิทยาลัย	ผลการดำเนินงาน	หมายเหตุ
	<p>ดำเนินงานในแนวทางเดียวกันมาอย่างต่อเนื่อง หากสามารถพัฒนาการบริหารจัดการให้เป็นระบบ ศูนย์กลางที่สมบูรณ์ยิ่งขึ้น ก็จะช่วยให้คณะฯ สามารถเพิ่มขีดความสามารถด้านการศึกษา งานวิจัย และการให้บริการสุขภาพสัตว์แบบครบวงจรได้อย่างมีประสิทธิภาพมากขึ้นในอนาคต</p>	
<p>5. การลงทุนร่วมกับภาคเอกชนในระยะยาว อาจจะไม่มีความยั่งยืนเกิดขึ้นได้ คณะจึงควรวางแผนในการบริหาร จัดการความร่วมมือในด้านต่าง ๆ ที่ทำร่วมกับองค์กรในภาคเอกชนอย่างรอบคอบ โดยพิจารณาถึงข้อดีและผลกระทบที่อาจจะเกิดขึ้นในทุก ๆ มิติ ทั้งแผนระยะสั้นและระยะยาว เพื่อให้เกิดแนวทางการบริหารงานที่ชัดเจนและสามารถสร้างความมั่นคงและยั่งยืนให้กับคณะต่อไป</p>	<p>คณะสัตวแพทยศาสตร์ มหาวิทยาลัยเชียงใหม่ ได้ดำเนินการสร้างความร่วมมือกับภาคเอกชนในหลากหลายมิติ ทั้งด้านงานวิจัย การศึกษา และการบริการสุขภาพสัตว์ โดยมีแนวทางที่ชัดเจนในการวางแผนบริหารจัดการความร่วมมือ เพื่อให้เกิดความยั่งยืนและลดความเสี่ยงที่อาจเกิดขึ้นในระยะยาว</p> <p>ในด้านงานวิจัยและนวัตกรรม คณะฯ ได้ให้ความสำคัญกับการพัฒนาเทคโนโลยีและผลิตภัณฑ์ที่สามารถนำไปใช้ประโยชน์ในเชิงพาณิชย์ โดยมีความร่วมมือกับภาคอุตสาหกรรม เช่น การพัฒนาผลิตภัณฑ์อาหารเพื่อสุขภาพสัตว์ การวิจัยวัคซีนและชีววัตถุ รวมถึงการใช้เทคโนโลยีดิจิทัลในการวินิจฉัยและรักษาโรคสัตว์ ซึ่งช่วยให้สามารถขยายโอกาสทางธุรกิจและสร้างรายได้ให้กับคณะได้อย่างต่อเนื่อง</p> <p>ในด้านการให้บริการสุขภาพสัตว์ คณะฯ ได้ขยายงานบริการผ่านศูนย์ดูแลสัตว์เลี้ยง (PET CMU) โดยร่วมทุนกับภาคเอกชน เช่น บริษัท ดับเบิลยูมอลล์ จำกัด และงานให้บริการการตรวจเอกซเรย์คอมพิวเตอร์ (CT scan) กับบริษัท เน็กซ์วิชั่นเทคโนโลยี จำกัด ซึ่งเป็นผู้ร่วมให้บริการสุขภาพสัตว์และพัฒนา นวัตกรรมที่เกี่ยวข้อง ข้อตกลงร่วมลงทุนเหล่านี้ ดำเนินการภายใต้เงื่อนไขและกฎระเบียบที่ชัดเจน เพื่อให้มั่นใจว่าคณะสามารถรักษาความมั่นคงและยั่งยืนของธุรกิจร่วมทุนได้ในระยะยาว</p> <p>ในแง่ของกลยุทธ์ระยะยาว คณะฯ มีการวิเคราะห์ ความเสี่ยงของการลงทุนและพัฒนาแผนบริหารความเสี่ยงอย่างเป็นระบบ โดยพิจารณาผลกระทบที่อาจ</p>	

ข้อเสนอแนะของสภามหาวิทยาลัย	ผลการดำเนินงาน	หมายเหตุ
	<p>เกิดขึ้นในทุกมิติ ทั้งด้านการเงิน ทรัพยากรบุคคล และ ภาพลักษณ์องค์กร นอกจากนี้ คณะฯ จะลงทุนร่วมกับ ภาคเอกชนเฉพาะในสถานการณ์ที่คณะมีข้อจำกัดที่ไม่สามารถดำเนินการได้เอง หรือเป็นการทดสอบรูปแบบ ธุรกิจที่สามารถรองรับการเปลี่ยนแปลงทางธุรกิจได้ รวดเร็ว</p> <p>ดังนั้น คณะสัตวแพทยศาสตร์ มหาวิทยาลัยเชียงใหม่ ได้มีการตอบสนองต่อข้อเสนอแนะเรื่องการลงทุน ร่วมกับภาคเอกชนอย่างรอบคอบ โดยมีการกำหนด แนวทางที่ชัดเจนทั้งในระยะสั้นและระยะยาว คณะฯ มี การพัฒนากลไกติดตามและประเมินผลความร่วมมือ กับภาคเอกชนอย่างต่อเนื่อง เพื่อให้สามารถปรับปรุง แนวทางการดำเนินงานให้เหมาะสมกับสถานการณ์ที่ เปลี่ยนแปลง และรักษาความยั่งยืนของการลงทุนร่วม ได้ในระยะยาว</p>	
<p>6. คณะอาจพิจารณาทบทวนปรับแผน ยุทธศาสตร์การบริหารงาน ในช่วง 1 ปี 6 เดือนหลัง (Rolling Plan) โดยกำหนด เป้าหมายของแต่ละตัวชี้วัดให้มีความชัดเจน และท้าทายเพิ่มมากขึ้น เพื่อให้คณะ สามารถกำหนดแผนปฏิบัติงาน (Action Plan) ที่ตรงประเด็น ซึ่งจะช่วยให้คณะมี ทิศทางในการดำเนินงานที่มุ่งสู่ผลลัพธ์และ บรรลุเป้าหมายตามวิสัยทัศน์ที่กำหนดไว้ได้ อย่างแท้จริง อีกทั้งยังทำให้การบริหาร จัดการและจัดสรรทรัพยากรที่มีอยู่ของ คณะมีประสิทธิภาพและเกิดประโยชน์อย่าง สูงสุดอีกด้วย</p>	<p>คณะฯ ควรเริ่มต้นจากการทบทวนผลการดำเนินงาน ในช่วงที่ผ่านมา โดยวิเคราะห์จุดแข็งและจุดที่ต้อง พัฒนาเพิ่มเติม เพื่อให้การกำหนดเป้าหมายมีความ เหมาะสม ตัวอย่างเช่น</p> <p>ด้านการวิจัยและนวัตกรรม คณะฯ มีผลงานตีพิมพ์ ในฐานข้อมูล Scopus เป็นจำนวนมาก รวมถึงงานวิจัย ที่ถูกนำไปใช้ประโยชน์เชิงพาณิชย์ เช่น ระบบ PODD (ผ่อตีดี้) และวัคซีนสำหรับสัตว์ การกำหนดเป้าหมายใน ระยะต่อไปอาจเน้นที่การเพิ่มจำนวนงานวิจัยที่สามารถ ต่อยอดสู่เชิงพาณิชย์และการนำไปใช้ในภาคสังคม เพื่อให้เกิดผลลัพธ์ที่เป็นรูปธรรม</p> <p>ด้านการเรียนการสอน คณะฯ ได้ปรับปรุงหลักสูตร ให้สอดคล้องกับความต้องการของตลาดแรงงาน เช่น การเพิ่มหลักสูตรเกี่ยวกับสัตวแพทยศาสตร์เชิงดิจิทัล อย่างไรก็ตาม ในระยะต่อไป ควรเพิ่มตัวชี้วัดที่เกี่ยวข้อง กับความสามารถของบัณฑิตในการประกอบอาชีพ เช่น อัตราการจ้างงานของบัณฑิตภายใน 6 เดือนหลังสำเร็จ การศึกษา</p>	



ข้อเสนอแนะของสภามหาวิทยาลัย	ผลการดำเนินงาน	หมายเหตุ
	<p>ด้านการให้บริการวิชาการและสุขภาพสัตว์ คณะฯ มีการขยายโครงการต่าง ๆ เช่น การใช้โครงการ Ma CMU เป็นต้นแบบ การวางแผนเพิ่มช่องทางการให้บริการสุขภาพสัตว์แก่ชุมชนและสร้างรายได้เพิ่มเติม การเปิดให้บริการศูนย์การเรียนรู้ และส่งเสริมสุขภาพทางสัตวแพทย์ภาคเหนือ เพื่อรองรับการเป็นศูนย์ส่งต่อทางสัตวแพทย์ในภาคเหนือ การเพิ่มจำนวนผู้ใช้บริการหรือการขยายศูนย์สุขภาพสัตว์ไปยังพื้นที่อื่น ๆ</p>	
<p>7. สำหรับยุทธศาสตร์ที่ 2 ด้านล้านนา สร้างสรรค์ที่คณะได้ดำเนินการอยู่นั้น อาจจะยังไม่ตรงประเด็นเท่าที่ควร คณะอาจต้องมีการปรับเปลี่ยนแผนการดำเนินงานเรื่องนี้ โดยเน้นสัตว์ที่มีบทบาทสำคัญในประวัติศาสตร์ล้านนา เช่น เรื่องช้างซึ่งเป็นข้อได้เปรียบของคณะเป็นอย่างดี เนื่องจากคณะมีองค์ความรู้ มีศักยภาพ และมีผลงานเรื่องช้างเป็นจำนวนมากและมีการดำเนินงานได้ดีมาอย่างต่อเนื่อง โดยการเชื่อมโยงและมุ่งเน้นอัตลักษณ์ล้านนาที่เกี่ยวข้องกับช้าง ตั้งแต่อดีตจนถึงปัจจุบัน ทั้งช้างป่าและช้างเลี้ยงในอุตสาหกรรมป่าไม้ ซึ่งคณะอาจสร้างความร่วมมือทางด้านวิชาการ โดยเฉพาะอย่างยิ่งการถ่ายทอดองค์ความรู้ให้แก่หน่วยงานที่เกี่ยวข้อง เช่น มูลนิธิช้างแห่งประเทศไทย มูลนิธิพิชรสุธา คชานุรักษ์ในพระบรมราชูปถัมภ์ ปางช้างในจังหวัดต่าง ๆ เป็นต้น นอกจากนี้คณะอาจสามารถขยายความร่วมมือทางด้านวิชาการกับคณะต่าง ๆ ในมหาวิทยาลัย ได้แก่ คณะเกษตรศาสตร์ คณะเศรษฐศาสตร์ คณะบริหารธุรกิจ และคณะสังคมศาสตร์ เพื่อร่วมกันดำเนินงานในประเด็นอื่น ๆ ที่</p>	<p>คณะสัตวแพทยศาสตร์ มหาวิทยาลัยเชียงใหม่ มีศักยภาพสูงในการดำเนินงานด้านการอนุรักษ์และสุขภาพช้าง เนื่องจากมีองค์ความรู้และประสบการณ์ที่ต่อเนื่องมายาวนาน</p> <p>ปัจจุบัน คณะฯ มีโครงการวิจัยและพัฒนาเกี่ยวกับสุขภาพและสวัสดิภาพช้างจำนวนมาก เช่น โครงการผลิตชุดตรวจหาเชื้อเฮอร์ปีส์ไวรัสในช้างเอเชียโดยอาศัยนาโนบอดี ซึ่งเป็นหนึ่งในผลงานสำคัญที่ได้รับการยอมรับในระดับนานาชาติ รวมถึงโครงการด้านการส่งเสริมสวัสดิภาพช้างในปางช้างและการอนุรักษ์ช้างไทย คณะฯ ยังมีบทบาทสำคัญในการสนับสนุนการออกกฎหมายเกี่ยวกับมาตรฐานการดูแลสุขภาพช้าง เช่น “ประกาศกระทรวงเกษตรและสหกรณ์ เรื่อง การจัดสวัสดิภาพช้างในปางช้าง พ.ศ. 2563” และ “มาตรฐานสินค้าเกษตร: การปฏิบัติที่ดีสำหรับปางช้าง”</p> <p>คณะฯ มีความร่วมมือกับองค์กรที่เกี่ยวข้องกับการอนุรักษ์ช้างมาอย่างยาวนาน เช่น มูลนิธิช้างแห่งประเทศไทย และปางช้างในจังหวัดต่าง ๆ เพื่อนำองค์ความรู้ที่มีอยู่ไปใช้ประโยชน์ให้เกิดผลกระทบที่เป็นรูปธรรม นอกจากนี้ คณะฯ ยังมีความร่วมมือข้ามศาสตร์กับคณะอื่น ๆ ในมหาวิทยาลัยเชียงใหม่ เช่น คณะเกษตรศาสตร์ คณะเศรษฐศาสตร์ คณะบริหารธุรกิจ และคณะสังคมศาสตร์ เพื่อร่วมกันศึกษาด้านเศรษฐศาสตร์ของอุตสาหกรรมช้าง การจัดการ</p>	



ข้อเสนอแนะของสภามหาวิทยาลัย	ผลการดำเนินงาน	หมายเหตุ
<p>เกี่ยวข้องกับและสร้างคุณประโยชน์ต่อวงการอนุรักษ์ช้างไทยให้คงอยู่ต่อไป</p>	<p>ห้องเที่ยวเชิงอนุรักษ์ และนโยบายการดูแลสุขภาพช้างในระยะยาว</p> <p>และจากการได้รับงบประมาณเงินบริจาควงเงินประมาณ 51 ล้านบาท ในปีพ.ศ.2567-68 เพื่อใช้ในการสร้างอาคารโรงพยาบาลช้าง ศูนย์สุขภาพช้างและสัตว์ป่า บนพื้นที่ 26 ไร่ ใน อ.แม่แตง จ.เชียงใหม่ โดยมีกำหนดการแล้วเสร็จใน พ.ศ.2569 นี้ ซึ่งจะเป็นสถานที่สำคัญในการให้บริการรักษาช้างป่วย นอกเหนือจากที่ทำในปัจจุบันคือ การให้บริการนอกสถานที่ด้วยระบบ Mobile Clinic</p> <p>แนวทางนี้จะช่วยให้คณะก้าวขึ้นเป็นศูนย์กลางองค์ความรู้ด้านสุขภาพและการอนุรักษ์ช้างที่สำคัญของประเทศและภูมิภาคอาเซียน ซึ่งไม่เพียงแต่เป็นการรักษามรดกทางวัฒนธรรมของล้านนา แต่ยังช่วยสร้างโอกาสในการพัฒนาเครือข่ายความร่วมมือระดับนานาชาติ และส่งเสริมบทบาทของคณะในฐานะผู้นำด้านสุขภาพสัตว์ป่าและการอนุรักษ์สัตว์ที่ใกล้สูญพันธุ์ในระดับโลก</p>	
<p>8. ปัจจัยภายนอกที่กำลังเกิดขึ้นในปัจจุบันที่มีผลกระทบทำให้โลกมีการเปลี่ยนแปลงอยู่เสมอ ทั้งเรื่อง Mega Trends การเปลี่ยนแปลงสภาพภูมิอากาศ (Climate Crisis) การเข้าสู่สังคมผู้สูงอายุและสังคมชนชั้นกลาง การขยายตัวของความเป็นเมือง (Urbanization) รวมถึงเป้าหมายการพัฒนาอย่างยั่งยืน (Sustainable Development Goals; SDGs) นั้น เป็นประเด็นหลักที่คณะควรให้ความสำคัญอย่างมาก เพราะปัจจัยเหล่านี้ล้วนส่งผลกระทบต่อด้านสัตวแพทยศาสตร์ทั้งทางตรงและทางอ้อม โดยคณะควรวางแผนรับมือและกำหนดทิศทางการทำงานที่สอดคล้องกับปัจจัย</p>	<p>คณะสัตวแพทยศาสตร์ มหาวิทยาลัยเชียงใหม่ตระหนักถึงปัจจัยภายนอกที่ส่งผลกระทบต่อโลกในปัจจุบัน เช่น Mega Trends, การเปลี่ยนแปลงสภาพภูมิอากาศ (Climate Crisis), การเข้าสู่สังคมผู้สูงอายุ, การขยายตัวของเมือง (Urbanization) และเป้าหมายการพัฒนาอย่างยั่งยืน (SDGs) ซึ่งล้วนส่งผลต่อการดำเนินงานด้านสัตวแพทยศาสตร์ ทั้งในแง่ของการศึกษา การวิจัย และการให้บริการทางสัตวแพทย์ โดยแนวทางที่คณะฯ ดำเนินการเพื่อตอบสนองต่อปัจจัยเหล่านี้</p> <p>1. การพัฒนาและปรับปรุงหลักสูตรให้ตอบสนองต่อการเปลี่ยนแปลง</p> <p>คณะฯ ได้ปรับปรุงหลักสูตรเพื่อเตรียมความพร้อมให้นักศึกษาเผชิญกับการเปลี่ยนแปลงทางเทคโนโลยีและสังคม เช่น การเพิ่มหลักสูตรด้านสัตวแพทยศาสตร์เชิง</p>	



ข้อเสนอแนะของสภามหาวิทยาลัย	ผลการดำเนินงาน	หมายเหตุ
<p>ภายนอกเหล่านั้น และมีความพร้อมต่อการเปลี่ยนแปลงที่จะเกิดขึ้นอยู่เสมอ</p>	<p>นวัตกรรมและสุขภาพสัตว์ในสภาพแวดล้อมเมือง รวมถึงการส่งเสริมให้นักศึกษาได้ฝึกปฏิบัติจริงผ่านโรงพยาบาลสัตว์และคลินิกเฉพาะทาง ซึ่งช่วยให้พวกเขาสามารถปรับตัวให้เข้ากับตลาดแรงงานที่เปลี่ยนแปลงอย่างรวดเร็ว</p> <p>2. การวิจัยด้านสุขภาพสัตว์ที่สอดคล้องกับเป้าหมาย SDGs</p> <p>คณะฯ มุ่งเน้นการวิจัยที่สามารถนำไปใช้ประโยชน์ในเชิงปฏิบัติ โดยเฉพาะงานวิจัยที่เกี่ยวข้องกับการเปลี่ยนแปลงสภาพภูมิอากาศและผลกระทบต่อสุขภาพสัตว์ เช่น การศึกษาการแพร่กระจายของโรคอุบัติใหม่ การใช้เทคโนโลยีเพื่อลดการปล่อยก๊าซเรือนกระจกในอุตสาหกรรมปศุสัตว์ และการพัฒนาวัคซีนเพื่อควบคุมโรคสัตว์ที่อาจแพร่กระจายสู่มนุษย์ และการสนับสนุน SDGs ต่าง ๆ เช่น การสนับสนุน SDG14 ที่คณะดำเนินโครงการศึกษาพันธุกรรมของสัตว์ทะเลใกล้สูญพันธุ์ 14 ชนิด ซึ่งเป็นข้อมูลสำคัญสำหรับการออกมาตรการอนุรักษ์โดยกรมทรัพยากรทางทะเลและชายฝั่ง งานวิจัยเหล่านี้มีส่วนช่วยในการอนุรักษ์ความหลากหลายทางชีวภาพและสร้างแนวทางในการปกป้องสัตว์ทะเลที่เสี่ยงต่อการสูญพันธุ์</p> <p>3. การบริหารจัดการด้านสุขภาพสัตว์ในสังคมเมืองและสังคมผู้สูงอายุ</p> <p>คณะฯ ได้พัฒนา โครงการ Ma CMU และ Ma Cool Muang ซึ่งเป็นโครงการบริหารจัดการสัตว์เลี้ยงในเมือง ที่ให้ความสำคัญกับการควบคุมประชากรสัตว์เลี้ยงจรจัด รวมถึงการดูแลสุขภาพสัตว์เลี้ยงเลี้ยงในชุมชน นอกจากนี้ยังมีโครงการ Senior Employee Program ที่เปิดโอกาสให้ผู้สูงอายุเข้ามาทำงานในคณะ เช่น ตำแหน่งแม่บ้านและพนักงานสวน เพื่อช่วยให้พวกเขาสามารถทำงานและมีสุขภาพจิตที่ดีขึ้น</p> <p>4. การใช้เทคโนโลยีและนวัตกรรมดิจิทัลเพื่อพัฒนางานบริการทางสัตวแพทย์</p>	



ข้อเสนอแนะของสภามหาวิทยาลัย	ผลการดำเนินงาน	หมายเหตุ
	<p>คณะฯ ได้ใช้เทคโนโลยีดิจิทัลและปัญญาประดิษฐ์ (AI) ในการพัฒนาระบบเฝ้าระวังโรคสัตว์ เช่น แพลตฟอร์ม PODD ซึ่งช่วยให้องค์กรปกครองส่วนท้องถิ่นสามารถตรวจสอบและควบคุมการแพร่กระจายของโรคได้อย่างมีประสิทธิภาพ ระบบนี้ได้รับการยอมรับและถูกนำไปปรับใช้ในหลายประเทศในแอฟริกาโดย WHO-Africa และ IRD</p> <p>5. การพัฒนาความร่วมมือระดับชาติและนานาชาติ</p> <p>คณะฯ ได้ขยายความร่วมมือกับหน่วยงานภายในประเทศและต่างประเทศในการวิจัยและการศึกษาด้านสุขภาพสัตว์ เช่น ความร่วมมือกับคณะเกษตรศาสตร์ คณะเศรษฐศาสตร์ และคณะบริหารธุรกิจ ในการศึกษา ด้านเศรษฐศาสตร์ของอุตสาหกรรมสัตว์เลี้ยง และความร่วมมือกับหน่วยงานระหว่างประเทศในการพัฒนามาตรฐานการดูแลสุขภาพสัตว์</p>	
<p>9. นอกจากการจัดการเรียนการสอนให้กับนักศึกษาของคณะและการให้บริการเพื่อการแสวงหารายได้ให้กับคณะแล้วคณะควรให้ความรู้ที่จะเกิดประโยชน์ให้กับผู้เลี้ยงสัตว์เลี้ยงด้วย อาทิ การประชาสัมพันธ์ให้ความรู้เรื่องอาหารสัตว์ที่ดีต่อสุขภาพและเหมาะสมกับสัตว์เลี้ยง รวมถึงการให้ความรู้กับชุมชนในการดูแลสัตว์เลี้ยงต่าง ๆ และการให้ความเมตตาต่อสัตว์เพื่อให้ชุมชนกับสัตว์เลี้ยงอยู่ร่วมกันอย่างมีความสุข</p>	<p>คณะมีการดำเนินงานให้ความรู้ที่จะเกิดประโยชน์แก่ผู้เลี้ยงสัตว์และประชาชนทั่วไป ผ่านกิจกรรมของโครงการดังต่อไปนี้</p> <p>ปีพ.ศ. 2567</p> <p>1. วันที่ 4 ก.ค.67 กิจกรรมโครงการสัตว์ปลอดโรคคนปลอดภัยจากโรคพิษสุนัขบ้า ตามพระปณิธาน ศาสตราจารย์ ดร. สมเด็จพระเจ้าน้องนางเธอ เจ้าฟ้าจุฬาภรณวลัยลักษณ์ อัครราชกุมารี กรมพระศรีสวางควัฒน วรขัตติยราชนารี และโครงการควบคุมประชากรสัตว์เลี้ยงในเขตเทศบาลนครเชียงใหม่ ประจำปีงบประมาณ พ.ศ. 2567 โดยหน่วยบริการทำหมันเคลื่อนที่ให้กับสุนัขและแมวภายในเขตเทศบาลนครเชียงใหม่ พร้อมให้บริการฉีดวัคซีนป้องกันโรคพิษสุนัขบ้า บริการถ่ายพยาธิ ตรวจสุขภาพเบื้องต้น และให้คำแนะนำการดูแลรักษาสัตว์เลี้ยงให้แก่ประชาชนในพื้นที่ ณ บริเวณลานด้านข้าง หอพื่นถิ่นล้านนา อ.เมือง จ.เชียงใหม่</p>	

ข้อเสนอแนะของสภามหาวิทยาลัย	ผลการดำเนินงาน	หมายเหตุ
	<p>2. วันที่ 27-28 ก.ค.67 ออกหน่วยให้บริการชุมชนตามแผนการดำเนินงานโครงการดูแลสุขภาพและควบคุมประชากรสุนัขและแมว ในเขตพื้นที่องค์การบริหารส่วนตำบลเปียงหลวง อำเภอเวียงแหง จังหวัดเชียงใหม่</p> <p>3. วันที่ 21-23 ส.ค.67 โครงการสัตวแพทย์พระราชทานในพระราชดำริ สมเด็จพระพันปีหลวงฯ เพื่อให้ความรู้และบริการดูแลสุขภาพสัตว์ ทำหมันสุนัขและแมวในชุมชนพื้นที่อำเภอดอกคำใต้ อำเภอแม่ใจ และอำเภอภูพานยาว จังหวัดพะเยา ร่วมกับกรมปศุสัตว์ และหน่วยงานอื่น ๆ ที่เกี่ยวข้อง</p> <p>4. วันที่ 28 ก.ย.67 จัดกิจกรรมดูแลสุขภาพสัตว์เนื่องในวันป้องกันโรคพิษสุนัขบ้าโลก (World Rabies Day) ณ ศูนย์สุขภาพสัตว์เลี้ยง Pet Wellness Center, CMU</p> <p>5. วันที่ 29 ต.ค.67 โครงการใส่ใจสุขภาพสัตว์เลี้ยงประจำปี 2567 : สัตว์เลี้ยงสุขภาพดีหลังน้ำท่วม ณ ชุมชนบริเวณตำบลหายยา (วัดนันทาราม) อำเภอเมืองเชียงใหม่</p> <p>6. วันที่ 30 ต.ค.67 โครงการใส่ใจสุขภาพสัตว์เลี้ยงประจำปี 2567 : สัตว์เลี้ยงสุขภาพดีหลังน้ำท่วม ณ หมู่บ้านป่าเปอะ ตำบลท่าวังตาล อำเภอสารภี จังหวัดเชียงใหม่</p> <p>7. วันที่ 2-3 พ.ย.67 โครงการใส่ใจสุขภาพสัตว์เลี้ยงประจำปี2567: คณะสัตวแพทยศาสตร์ ม.ช. ห่วงใยหัวใจสัตว์เลี้ยง ณ ห้องเชียงใหม่ฮอลล์ ศูนย์การค้าเซ็นทรัลพลาซ่า เชียงใหม่ แอร์พอร์ต</p> <p>8. วันที่ 17-19 ธ.ค.67 โครงการสัตวแพทย์พระราชทานในพระราชดำริ สมเด็จพระนางเจ้าสิริกิติ์ พระบรมราชินีนาถ พระบรมราชชนนีพันปีหลวง ในเขตพื้นที่ตำบลแสนตอ ตำบลท่าแฝก และตำบลเด่นเหล็ก อำเภอน้ำปาด จ.อุตรดิตถ์</p>	



ข้อเสนอแนะของสภามหาวิทยาลัย	ผลการดำเนินงาน	หมายเหตุ
	<p>9. โครงการการจัดการปัญหาสุนัขในที่สาธารณะในชุมชนอย่างยั่งยืน (MaCMU)</p> <p>10. โครงการ CMU Pet Festival 2024 By MaCMU: Health Care and Charity</p> <p>11. หลักสูตรการดูแลสุขภาพสัตว์เลี้ยง (Health care of pet animals) สำหรับประชาชนทั่วไป รุ่นที่ 3</p> <p>12. โครงการใส่ใจสุขภาพสัตว์เลี้ยง เป็นประจำทุกปี เป็นการลงพื้นที่เพื่อบริการควบคุมประชากร ทำหมัน ฉีดวัคซีนป้องกันโรคพิษสุนัขบ้า และการดูแลสุขภาพต่าง ๆ ถ่ายพยาธิและตรวจสุขภาพ</p> <p>ปีพ.ศ. 2566</p> <p>1. วันที่ 4-5 พ.ย.66 โครงการ “เพราะมีน้ำใจจึงมีชีวิต” Wheelchair for Pets ครั้งที่ 61 อบรมการทำวีลแชร์เพื่อสัตว์พิการ ร่วมกับ มุลินธิศาสตราจารย์ ดร.จักร พิชัยณรงค์สงคราม</p> <p>2. วันที่ 11 พ.ย.66 โครงการใส่ใจสุขภาพสัตว์เลี้ยง เป็นประจำทุกปี เป็นการลงพื้นที่เพื่อบริการควบคุมประชากร ทำหมัน ฉีดวัคซีนป้องกันโรคพิษสุนัขบ้า และการดูแลสุขภาพต่าง ๆ ถ่ายพยาธิและตรวจสุขภาพ</p> <p>3. หลักสูตรการดูแลสุขภาพสัตว์เลี้ยง (Health care of pet animals) สำหรับประชาชนทั่วไป รุ่นที่2</p> <p>ปีพ.ศ. 2565</p> <p>1. วันที่ 26-28 ม.ค.65 โครงการสัตวแพทย์พระราชทาน ในพระราชดำริสมเด็จพระนางเจ้าสิริกิติ์ พระบรมราชินีนาถ พระบรมราชชนนีพันปีหลวง ประจำปีงบประมาณ 2565 ณ จังหวัดเชียงราย</p> <p>2. วันที่ 5-6 พ.ย.65 โครงการใส่ใจสุขภาพสัตว์เลี้ยง ประจำปี 2565 ณ ห้องเชียงใหม่ฮอลล์ ศูนย์การค้าเซ็นทรัลพลาซ่า เชียงใหม่ แอร์พอร์ต</p> <p>3. วันที่ 2-12 ธ.ค.65 ร่วมจัดนิทรรศการวันเกษตรภาคเหนือ ครั้งที่ 10 (NORTHERN AGRI CMU EXPO 2022) ประจำปี 2565 ณ บริเวณพื้นที่ศูนย์วิจัย สาคิต</p>	



ข้อเสนอแนะของสภามหาวิทยาลัย	ผลการดำเนินงาน	หมายเหตุ
	และฝึกอบรมการเกษตรแม่เหียะ คณะเกษตรศาสตร์ มหาวิทยาลัยเชียงใหม่ 4. หลักสูตรการดูแลสุขภาพสัตว์เลี้ยง (Health care of pet animals) สำหรับประชาชนทั่วไป รุ่นที่1	

6. ปัญหาและอุปสรรคที่พบจากการบริหารงานที่ผ่านมา

ปัญหาและอุปสรรคที่พบจากการบริหารงานที่ผ่านมาได้นำเสนอต่อไป โดยปัญหาเหล่านี้เป็นอุปสรรคสำคัญที่
 คณะต้องเร่งแก้ไข ทั้งในด้านโครงสร้างพื้นฐาน การจัดสรรทรัพยากรบุคคล และการวางแผนกลยุทธ์เพื่อดึงดูดและรักษา
 บุคลากรสัตวแพทย์ให้สามารถปฏิบัติงานในโรงพยาบาลสัตว์ได้อย่างมีประสิทธิภาพและยั่งยืนต่อไป

1. ความล่าช้าในการก่อสร้างอาคารโรงพยาบาลสัตว์

โครงการก่อสร้างอาคารใหม่สำหรับโรงพยาบาลสัตว์มหาวิทยาลัยเชียงใหม่ประสบปัญหาความล่าช้าอย่างมี
 นัยสำคัญ โดยผู้รับจ้างดำเนินงานล่าช้ากว่าแผนที่กำหนดไว้ถึง 2 ปี และยังมีค่าเช่าเพิ่มเติมในส่วนของการตกแต่ง
 ภายในอีก 1 ปี ส่งผลให้การเปิดใช้งานอาคารสำหรับดำเนินงานโรงพยาบาลสัตว์ต้องล่าช้าออกไปถึง 3 ปี ซึ่งเป็นอุปสรรค
 สำคัญที่ทำให้การให้บริการและการดำเนินงานของคณะไม่เป็นไปตามแผนที่วางไว้

แม้ว่าความล่าช้าในการก่อสร้างอาคารโรงพยาบาลสัตว์จะเป็นอุปสรรคสำคัญ คณะสัตวแพทยศาสตร์
 มหาวิทยาลัยเชียงใหม่ ได้ดำเนินการแก้ไขปัญหามาเป็นระบบ โดยการเปิดศูนย์สุขภาพสัตว์เลี้ยง (Pet Wellness
 Center) และศูนย์ดูแลสัตว์เลี้ยง (Pet CMU) เพื่อรองรับการให้บริการ การเปิดศูนย์ CT-Scan สำหรับการตรวจวินิจฉัย
 ขั้นสูง รวมถึงการพัฒนาาระบบบริการสุขภาพสัตว์แบบดิจิทัล และการสร้างความร่วมมือกับโรงพยาบาลสัตว์ภายนอกเพื่อ
 เตรียมความพร้อมในการเป็นศูนย์ส่งต่อทางสัตวแพทย์ ซึ่งทั้งหมดนี้ช่วยให้คณะฯ สามารถดำเนินงานได้อย่างต่อเนื่อง และ
 ลดผลกระทบที่เกิดจากการล่าช้าในการเปิดใช้งานโรงพยาบาลสัตว์ใหม่

2. การขาดแคลนบุคลากรสัตวแพทย์ในโรงพยาบาลสัตว์

ปัจจุบันโรงพยาบาลสัตว์มหาวิทยาลัยเชียงใหม่มีสัตวแพทย์ปฏิบัติงานเพียง 30 คน แต่ต้องรองรับสัตว์เลี้ยงที่เข้า
 รับบริการมากกว่า 40,000 ตัวต่อปี ซึ่งเป็นภาระงานที่หนักเกินขีดความสามารถของบุคลากรที่มีอยู่ ส่งผลให้สัตวแพทย์
 ต้องทำงานเกินภาระงานที่ตกลงไว้ ได้รับค่าตอบแทนที่ไม่สอดคล้องกับภาระงาน และเกิดความเครียดสะสมจากภาระงาน
 ที่หนักหน่วง นำไปสู่ปัญหาสุขภาพจิตในที่ทำงาน ปัจจัยเหล่านี้ส่งผลให้อัตราการลาออก (Turnover rate) ของสัตวแพทย์
 ในโรงพยาบาลสัตว์เพิ่มสูงขึ้นอย่างต่อเนื่อง

แม้ว่าคณะสัตวแพทยศาสตร์ มหาวิทยาลัยเชียงใหม่ จะประสบปัญหาการขาดแคลนบุคลากรสัตวแพทย์ใน
 โรงพยาบาลสัตว์ แต่คณะฯ ได้ดำเนินมาตรการหลายประการเพื่อบรรเทาผลกระทบและปรับตัวให้สามารถให้บริการได้
 อย่างมีประสิทธิภาพมากขึ้น เช่น



- การจ้างสัตวแพทย์พาร์ทไทม์ (Part-time Veterinarians)

เนื่องจากจำนวนสัตวแพทย์ประจำไม่เพียงพอ คณะฯ จึงได้ดำเนินการรับสมัครสัตวแพทย์ในลักษณะพาร์ทไทม์ เพื่อลดภาระงานของสัตวแพทย์ประจำ และเพิ่มความยืดหยุ่นในการให้บริการทางสัตวแพทย์ วิธีการนี้ช่วยรองรับปริมาณงานที่เพิ่มขึ้น และสามารถตอบสนองต่อแนวโน้มพฤติกรรมของสัตวแพทย์รุ่นใหม่ที่ยินยอมการทำงานในรูปแบบพาร์ทไทม์มากขึ้น

- โครงการบ่มเพาะต้นกล้า: การพัฒนาและดึงดูบุคลากรสัตวแพทย์รุ่นใหม่

คณะฯ ได้จัดทำโครงการบ่มเพาะต้นกล้า ในรูปแบบทุนการศึกษา โดยมีเงื่อนไขคือเมื่อสำเร็จการศึกษาต้องมาทำงานภายใต้โรงพยาบาลสัตว์ ของคณะสัตวแพทยศาสตร์ มช. เพื่อพัฒนานักศึกษาสัตวแพทย์ตั้งแต่ระยะเริ่มต้น โดยให้โอกาสนักศึกษาเข้าร่วมฝึกปฏิบัติจริงในโรงพยาบาลสัตว์ และเรียนรู้การทำงานภายใต้สถานการณ์จริง ซึ่งเป็นการเตรียมความพร้อมให้พวกเขาสามารถทำงานในโรงพยาบาลสัตว์ของมหาวิทยาลัย ได้หลังสำเร็จการศึกษา

- การพัฒนาระบบค่าตอบแทนและสวัสดิการ

แม้ว่ามหาวิทยาลัยอาจไม่สามารถแข่งขันด้านอัตราเงินเดือนกับภาคเอกชนได้โดยตรง แต่คณะฯ ได้พยายามชดเชยด้วยสวัสดิการที่ดีขึ้น เช่น การเพิ่มความมั่นคงของตำแหน่งงาน การปรับปรุงโครงสร้างค่าตอบแทน และการสนับสนุนโอกาสในการพัฒนาอาชีพ เพื่อให้สัตวแพทย์รู้สึกถึงความมั่นคงในอาชีพและเลือกที่จะปฏิบัติงานในระยะยาว

- การใช้เทคโนโลยีและระบบสนับสนุนเพื่อเพิ่มประสิทธิภาพการทำงาน

คณะฯ ได้มีการพัฒนาระบบบริหารจัดการโรงพยาบาลสัตว์ที่สามารถช่วยลดภาระงานของบุคลากร เช่น ระบบนัดหมายออนไลน์ ระบบเวชระเบียนอิเล็กทรอนิกส์ และ การใช้เทคโนโลยีช่วยวินิจฉัยโรค เพื่อลดเวลาการทำงาน of สัตวแพทย์ และเพิ่มความรวดเร็วในการให้บริการ

แม้ว่าคณะสัตวแพทยศาสตร์ มหาวิทยาลัยเชียงใหม่ จะต้องเผชิญกับปัญหาการขาดแคลนบุคลากรสัตวแพทย์ในโรงพยาบาลสัตว์ แต่ได้ดำเนินการมาตรการหลายประการเพื่อบรรเทาผลกระทบและเตรียมพร้อมสำหรับอนาคต ไม่ว่าจะเป็นการจ้างงานแบบพาร์ทไทม์ โครงการบ่มเพาะต้นกล้า การปรับปรุงสวัสดิการ การใช้เทคโนโลยีช่วยลดภาระงาน และการสร้างเครือข่ายความร่วมมือกับหน่วยงานภายนอก ซึ่งมาตรการเหล่านี้จะช่วยให้โรงพยาบาลสัตว์สามารถดำเนินงานได้อย่างมีประสิทธิภาพมากขึ้น และสามารถรองรับความต้องการทางสัตวแพทย์ในระยะยาวได้อย่างมั่นคง

3. แนวโน้มพฤติกรรมการทำงานของสัตวแพทย์ที่เปลี่ยนแปลงไป

นอกจากปัญหาการขาดแคลนบุคลากรแล้ว แนวโน้มการเลือกเส้นทางอาชีพของสัตวแพทย์ในปัจจุบันยังเปลี่ยนแปลงไปอย่างชัดเจน โดยสัตวแพทย์รุ่นใหม่ ไม่นิยมการทำงานเป็นบุคลากรประจำ แต่ให้ความสนใจการทำงานในลักษณะ พาร์ทไทม์ (Part-time) มากขึ้น นอกจากนี้ยังพบว่าสัตวแพทย์จำนวนมากหันไปสมัครงานใน กรมปศุสัตว์ แทนการทำงานในโรงพยาบาลสัตว์ของมหาวิทยาลัย เนื่องจากโอกาสความก้าวหน้าและสวัสดิการที่มั่นคงมากกว่า แนวโน้มดังกล่าวทำให้การสรรหาบุคลากรในตำแหน่งสัตวแพทย์มีความท้าทายมากยิ่งขึ้น และส่งผลกระทบต่อการทำงาน of โรงพยาบาลสัตว์ในระยะยาว

เพื่อแก้ไขปัญหานี้ คณะฯ ได้ดำเนินการมาตรการหลายประการ โดยเริ่มจากการปรับระบบการจ้างงานให้มีความยืดหยุ่นมากขึ้น เพื่อรองรับแนวโน้มพฤติกรรมการทำงาน of สัตวแพทย์ในปัจจุบัน คณะฯ ได้เปิดรับสัตวแพทย์ในลักษณะพาร์ทไทม์และสัญญาจ้างระยะสั้น ควบคู่ไปกับการเพิ่มบุคลากรในตำแหน่งผู้ช่วยสัตวแพทย์ เพื่อลดภาระงาน of สัตว



แพทย์ที่ปฏิบัติงานในโรงพยาบาลสัตว์ การปรับแนวทางนี้ช่วยให้คณะสามารถบริหารจัดการภาระงานได้อย่างมีประสิทธิภาพมากขึ้น และทำให้บุคลากรมีความยืดหยุ่นในการเลือกแนวทางการทำงานที่เหมาะสมกับตนเอง

นอกจากนี้ คณะฯ ได้ดำเนินการเพิ่มสวัสดิการและสิทธิประโยชน์ให้กับบุคลากร เพื่อดึงดูดและรักษาสัตวแพทย์ให้อยู่กับองค์กรในระยะยาว หนึ่งในมาตรการสำคัญคือ การจัดหาทุนการศึกษาต่อสำหรับสัตวแพทย์ที่ต้องการพัฒนาความเชี่ยวชาญในสาขาต่าง ๆ เพื่อเป็นแรงจูงใจในการปฏิบัติงานระยะยาว อีกทั้งยังมีการปรับปรุงโครงสร้างค่าตอบแทนให้มีความยืดหยุ่นมากขึ้น โดยเฉพาะในกรณีที่บุคลากรต้องรับภาระงานเกินมาตรฐานขั้นต่ำ รวมถึงการพัฒนาสวัสดิการด้านสุขภาพและความมั่นคงในการทำงาน ซึ่งเป็นปัจจัยสำคัญที่สามารถช่วยลดอัตราการลาออกของสัตวแพทย์ได้

นอกจากมาตรการด้านค่าตอบแทนและสวัสดิการแล้ว คณะฯ ยังให้ความสำคัญกับการพัฒนาเส้นทางอาชีพของบุคลากร โดยมีการสร้างโอกาสความก้าวหน้าภายในองค์กร เช่น การสนับสนุนให้เข้าสู่ตำแหน่งที่สูงขึ้น หรือในอนาคตจะได้มีตำแหน่งเช่น หัวหน้าคลินิกเฉพาะทาง เพื่อให้สัตวแพทย์สามารถเติบโตในสายอาชีพได้อย่างมั่นคง นอกจากนี้ คณะฯ ยังได้ส่งเสริมการมีส่วนร่วมของสัตวแพทย์ในงานวิจัยและการพัฒนานวัตกรรมทางสัตวแพทยศาสตร์ ซึ่งเป็นจุดแข็งที่แตกต่างจากภาคเอกชน

ในด้านเทคโนโลยี คณะฯ ได้นำระบบดิจิทัล มาใช้ในการบริหารจัดการโรงพยาบาลสัตว์ เช่น ระบบจัดการเวชระเบียนสัตว์แบบอัตโนมัติ เพื่อลดภาระงานด้านเอกสารของสัตวแพทย์ หรือระบบการนัดหมาย ซึ่งช่วยเพิ่มประสิทธิภาพในการทำงาน และทำให้สัตวแพทย์สามารถให้บริการได้รวดเร็วและแม่นยำมากขึ้น

แม้ว่าคณะสัตวแพทยศาสตร์ มหาวิทยาลัยเชียงใหม่ จะต้องเผชิญกับความท้าทายจากแนวโน้มพฤติกรรมการทำงานที่เปลี่ยนไปของสัตวแพทย์รุ่นใหม่ แต่คณะฯ ได้ดำเนินมาตรการต่าง ๆ อย่างเป็นระบบเพื่อแก้ไขปัญหา ทั้งในด้านการปรับโครงสร้างการจ้างงาน การพัฒนาสวัสดิการและค่าตอบแทน การส่งเสริมโอกาสความก้าวหน้าในสายอาชีพ และการใช้เทคโนโลยีดิจิทัลเพื่อเพิ่มประสิทธิภาพในการบริหารจัดการ การดำเนินการดังกล่าวไม่เพียงช่วยให้คณะสามารถดึงดูดและรักษาบุคลากรไว้ได้ แต่ยังช่วยให้โรงพยาบาลสัตว์สามารถให้บริการได้อย่างมีคุณภาพ และพร้อมรองรับความเปลี่ยนแปลงของตลาดแรงงานในอนาคต

7. สิ่งที่ส่วนงานต้องการให้มหาวิทยาลัยและสภามหาวิทยาลัยช่วยเหลือและสนับสนุนการดำเนินงานของคณะ

สิ่งที่คณะสัตวแพทยศาสตร์ต้องการให้มหาวิทยาลัยและสภามหาวิทยาลัยให้การสนับสนุน

1. การสนับสนุนอัตราพนักงานประจำ (เงินแผ่นดิน) สำหรับบุคลากรที่ปฏิบัติงานในโรงพยาบาลสัตว์ มหาวิทยาลัยเชียงใหม่ และกลุ่มภารกิจยุทธศาสตร์เชิงรุก โดยเฉพาะตำแหน่ง “นายสัตวแพทย์” คณะสัตวแพทยศาสตร์ กำลังเผชิญกับอัตราการลาออกของสัตวแพทย์ที่สูง อันเนื่องมาจากข้อจำกัดด้านความมั่นคงของตำแหน่งชั่วคราว ตลอดจนความแตกต่างของสวัสดิการระหว่างพนักงานประจำและพนักงานโครงการ อีกทั้งความต้องการสัตวแพทย์ในตลาดแรงงานปัจจุบันมีสูง ทำให้การแข่งขันด้านอัตราเงินเดือนกับภาคเอกชนเป็นไปอย่างเข้มข้น แม้ว่ามหาวิทยาลัยอาจไม่สามารถปรับอัตราเงินเดือนให้ทัดเทียมกับภาคเอกชนได้ แต่สามารถชดเชยด้วยการเพิ่มความมั่นคงในตำแหน่งงานและสวัสดิการที่เหมาะสม เพื่อดึงดูดและรักษาบุคลากรที่มีคุณภาพให้อยู่กับองค์กรต่อไป

2. ความยืดหยุ่นในการจ่ายค่าตอบแทนบุคลากรเกินภาระงานขั้นต่ำ โดยเฉพาะงานด้านโรงพยาบาลสัตว์ งานบริการด้านสุขภาพสัตว์มีลักษณะเฉพาะที่ต้องอาศัยบุคลากรที่มีความเชี่ยวชาญ และมีภาระงานที่เกินกว่ามาตรฐานขั้นต่ำ การมีระบบค่าตอบแทนที่ยืดหยุ่นและสอดคล้องกับภาระงานจริง จะช่วยกระตุ้นประสิทธิภาพการทำงาน เพิ่มแรงจูงใจ และช่วยให้คณะสามารถแข่งขันกับตลาดแรงงานภายนอกได้

3. การขยายระยะเวลาการชำระหนี้จำนวน 162 ล้านบาท โดยเริ่มต้นในปี พ.ศ. 2571 คณะฯ มีกำหนดการเปิดให้บริการโรงพยาบาลสัตว์แห่งใหม่ในช่วงกลางปี พ.ศ. 2568 ซึ่งเป็นโครงการสำคัญที่ต้องใช้เวลาในการสร้างฐานรายได้และคืนทุน เพื่อให้โรงพยาบาลสามารถดำเนินงานได้อย่างมีเสถียรภาพและเกิดประโยชน์สูงสุดต่อคณะ การขยายระยะเวลาการชำระหนี้ออกไปจนถึงปี พ.ศ. 2571 จะช่วยลดภาระทางการเงินในช่วงเริ่มต้น และเปิดโอกาสให้คณะสามารถจัดการทรัพยากรได้อย่างมีประสิทธิภาพมากขึ้น

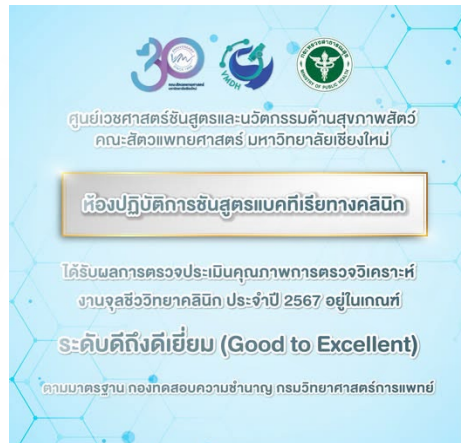
การให้การสนับสนุนในประเด็นดังกล่าวจะช่วยให้คณะสัตวแพทยศาสตร์สามารถดำเนินงานได้อย่างราบรื่น แข่งขันในตลาดแรงงานได้อย่างมีประสิทธิภาพ และพัฒนาศักยภาพของโรงพยาบาลสัตว์ให้เป็นศูนย์กลางการให้บริการและการเรียนรู้ที่ยั่งยืนต่อไป



รายงานผลการปฏิบัติงานของคณบดีคณะสัตวแพทยศาสตร์
รอบประเมิน 3 ปี

ภาคผนวก

รางวัลที่คณะได้รับ





รายงานผลการปฏิบัติงานของคณบดีคณะสัตวแพทยศาสตร์ รอบประเมิน 3 ปี

รางวัลที่บุคลากรได้รับ

คณบดีสัตวแพทยศาสตร์ มหาวิทยาลัยเชียงใหม่
ขอแสดงความยินดีกับ

รศ. ดร. น.สว.วีระศักดิ์ ปิณฑุญาพรวิทยา
อาจารย์สังกัดสำนักวิชาสัตวแพทยศาสตร์

ได้รับเลือกจากคณะกรรมการสหประชาชาติ (Food and Agriculture Organization of the United Nations: FAO) ให้เป็น "ผู้ร่วมพัฒนาหลักสูตรออนไลน์ Webinar ในฐานะผู้เชี่ยวชาญด้านโรคสืบพันธุ์ สัตว์ในภูมิภาคเอเชีย"

ตั้งแต่วันที่ 2 ตุลาคม 2565 ถึง 1 ตุลาคม 2566
Dr. Ewa Tuppurajalak (ผู้เชี่ยวชาญโรคสืบพันธุ์ สัตว์ในภูมิภาค)

คณบดีสัตวแพทยศาสตร์ มหาวิทยาลัยเชียงใหม่
ขอแสดงความยินดีกับ

อาจารย์ ดร. นายสัตวแพทย์ นวรัตน์ นามะธิย
อาจารย์สังกัดสำนักวิชาสัตวแพทยศาสตร์

ไปโอกาสได้รับอนุมัติให้ขอผลงานจากหน่วยงาน ในการประกวดงานวิจัยทางสัตวแพทย์

สาขาพยาธิวิทยา

จาก วิทยาลัยสัตวแพทยศาสตร์นานาชาติอุบลราชธานี สว่างวัฒนา ประจำปี พ.ศ. 2567

คณบดีสัตวแพทยศาสตร์ มหาวิทยาลัยเชียงใหม่
ขอแสดงความยินดีกับ

สัตวแพทย์หญิง นัฐจินดา ศรีฟ้าวัฒนา
นายสัตวแพทย์ประจำโรงพยาบาลสัตว์ โรงพยาบาลเชียงใหม่ เชียงใหม่

ไปโอกาสได้รับอนุมัติให้ขอผลงานจากหน่วยงาน ในการประกวดงานวิจัยทางสัตวแพทย์

สาขาอายุรศาสตร์

จาก วิทยาลัยสัตวแพทยศาสตร์นานาชาติอุบลราชธานี สว่างวัฒนา ประจำปี พ.ศ. 2567

คณบดีสัตวแพทยศาสตร์ มหาวิทยาลัยเชียงใหม่
ขอแสดงความยินดีกับ

ผู้ช่วยศาสตราจารย์ ดร. สัตวแพทย์หญิง ดวงพร พินผล
อาจารย์สังกัดสำนักวิชาสัตวแพทยศาสตร์

ไปโอกาสได้รับอนุมัติให้ขอผลงานจากหน่วยงาน ในการประกวดงานวิจัยทางสัตวแพทย์

สาขาสัตวแพทย์สาธารณสุข

จาก วิทยาลัยสัตวแพทยศาสตร์นานาชาติอุบลราชธานี สว่างวัฒนา ประจำปี พ.ศ. 2567

คณบดีสัตวแพทยศาสตร์ มหาวิทยาลัยเชียงใหม่
ขอแสดงความยินดีกับ

รศ. ดร. น.สว.วีระศักดิ์ ปิณฑุญาพรวิทยา
อาจารย์สังกัดสำนักวิชาสัตวแพทยศาสตร์

คณบดีสัตวแพทยศาสตร์ มหาวิทยาลัยเชียงใหม่

ไปโอกาสได้รับอนุมัติให้ขอผลงานจากหน่วยงาน ในการประกวดงานวิจัยทางสัตวแพทย์

"World's Top 2% Scientists 2024"

by Stanford University
ประเภทผลงานการวิจัยเฉพาะปี ค.ศ. 2023 สาขาสัตวศาสตร์
สาขา Veterinary Sciences

คณบดีสัตวแพทยศาสตร์ มหาวิทยาลัยเชียงใหม่
ขอแสดงความยินดีกับ

อ. ดร. ส.พ.ญ.นิกายล อภิญาดา
รศ. ดร. น.สว.นัฐจินดา สิริพันธ์

อาจารย์สังกัดสำนักวิชาสัตวแพทยศาสตร์

ไปโอกาสได้รับรางวัลผลงานคุณภาพ **NRCT Quality Achievement Award สาขาเกษตรศาสตร์และสัตวศาสตร์** จากสำนักงานวิจัยแห่งชาติ (วช.)

ผลงานวิจัยที่ได้รับรางวัลผลงานคุณภาพ ได้รับรางวัลชนะเลิศ (1st Place) ในงานประชุมวิชาการระดับชาติ (National Conference) ประจำปี พ.ศ. 2566 สาขาสัตวศาสตร์

คณบดีสัตวแพทยศาสตร์ มหาวิทยาลัยเชียงใหม่
ขอแสดงความยินดีกับ

นางสาวอรุณี ฟ้าโพธิ์
สังกัดวิทยาลัยการสัตวบาล มหาวิทยาลัยเทคโนโลยีพระจอมเกล้าธนบุรี

ไปโอกาสได้รับรางวัลมหาวิทยาลัยเชียงใหม่

ช่างทองคำ ประจำปีพุทธศักราช 2566

รางวัลผู้ปฏิบัติงานดีเด่น สาขาวิชาการบริการ

คณบดีสัตวแพทยศาสตร์ มหาวิทยาลัยเชียงใหม่
ขอแสดงความยินดีกับ

พศ. น.สพ.ดร.อนุชา สมนวงศ์
สังกัดภาควิชาวิชาสัตวศาสตร์สัตวแพทยและสัตวแพทย์สาธารณสุข

ไปโอกาสได้รับรางวัลมหาวิทยาลัยเชียงใหม่

"ช่างทองคำ"
รางวัลอาจารย์ผู้ที่มีผลงานดีเด่น ในการพัฒนามาตรฐานจริยธรรมนักศึกษา ประจำปี 2565

คณบดีสัตวแพทยศาสตร์ มหาวิทยาลัยเชียงใหม่
ขอแสดงความยินดีกับ

รศ. น.สพ.ดร.จิตรโชติ ทิตาราม
รองคณบดีฝ่ายวิจัย นวัตกรรม และนวัตกรรมสัมพันธ์ และ ผู้อำนวยการศูนย์สุขภาพอาหารและสิ่งแวดล้อม

ไปโอกาสได้รับรางวัล

สัตวแพทย์ด้วยองค์ความรู้ที่โดดเด่นเรื่องหนึ่งปี (จริง สืบเสาะ) ประจำปี 2565 สาขาวิชาการ

ในการประชุมใหญ่ประจำปี 2565 และการประชุมวิชาการนานาชาติโรคติดต่อสัตว์ ครั้งที่ 27 (The 14th VPAT Regional Veterinary Congress - VRVC 2022) วันที่ 20-21 ตุลาคม 2565 ณ ศูนย์สัตวศาสตร์นานาชาติอุบลราชธานี (นอวป.) อุบลราชธานี

ขอแสดงความยินดีกับคณาจารย์ที่ผ่านการคัดเลือกจากสำนักงานการวิจัยแห่งชาติ (วช.) เป็นตัวแทนประเทศไทย นำผลงานวิจัย สิ่งประดิษฐ์และนวัตกรรม ร่วมประกวดในเวทีระดับนานาชาติ **"Seoul International Invention Fair 2023" (SIIF 2023)**

ระหว่างวันที่ 1-4 พฤศจิกายน 2566

น.สพ.ดร.อนุชา สมนวงศ์
น.สพ.ดร.จิตรโชติ ทิตาราม
อ.ดร.นิกายล อภิญาดา
อ.ดร.นัฐจินดา สิริพันธ์

การนำเสนอเรื่อง "สุขภาพสัตว์และคนในเขตเมือง" และ "One-day bacteria culture and two-day antibiotic susceptibility testing"

คณบดีสัตวแพทยศาสตร์ มหาวิทยาลัยเชียงใหม่
ขอแสดงความยินดีกับคณาจารย์ที่ได้รับการสนับสนุน

ทุนพัฒนางานวิจัยมุ่งเป้า ประจำปี พ.ศ. 2566 ของมหาวิทยาลัยเชียงใหม่

น.สพ. น.สว.เจษฎา สอนัด
น.สพ. น.สว.นัฐจินดา สิริพันธ์
รศ. น.สพ.ดร.อนุชา สมนวงศ์
รศ. น.สพ.ดร.จิตรโชติ ทิตาราม
อ.ดร.นิกายล อภิญาดา
อ.ดร.นัฐจินดา สิริพันธ์

ขอแสดงความยินดีกับ

อาจารย์ 2 หัวหน้าศูนย์ และ 1 กลุ่มวิจัย
ที่ได้รับการสนับสนุนทุนพัฒนามาตรฐานวิจัย ศูนย์วิจัย ศูนย์ความเป็นเลิศ ประจำปี พ.ศ. 2566 ของมหาวิทยาลัยเชียงใหม่

รศ. น.สพ.ดร.อนุชา สมนวงศ์
อ.ดร.นิกายล อภิญาดา
อ.ดร.นัฐจินดา สิริพันธ์
อ.ดร.นิกายล อภิญาดา
อ.ดร.นัฐจินดา สิริพันธ์
อ.ดร.นิกายล อภิญาดา

คณบดีสัตวแพทยศาสตร์ มหาวิทยาลัยเชียงใหม่
ขอแสดงความยินดีกับ

ผู้ได้รับทุนสนับสนุนจากศูนย์วิจัยและนวัตกรรม ทุนพัฒนางานวิจัยมุ่งเป้าของอาจารย์ผู้มุ่งเป้าปี 2566 จาก สำนักงานการวิจัยแห่งชาติ (วช.)

อ.ดร.นิกายล อภิญาดา
อ.ดร.นัฐจินดา สิริพันธ์
อ.ดร.นิกายล อภิญาดา
อ.ดร.นัฐจินดา สิริพันธ์
อ.ดร.นิกายล อภิญาดา

KVAC24th zontis

2nd PLACE

น.สพ. น.สว.เจษฎา สอนัด
อ.ดร.นิกายล อภิญาดา



รายงานผลการปฏิบัติงานของคณบดีคณะสัตวแพทยศาสตร์
รอบประเมิน 3 ปี

คุณพัฒนานักวิจัยรุ่นกลาง



รศ.ดร.น.สพ.ปราศ พ้อง
ภาควิชาคลินิกสัตว์โรค



นศ.ดร.น.สพ.ธวัชชัย สิงห์คำ
ภาควิชาคลินิกสัตว์โรค



การให้บริการทางสุขภาพสัตว์

Hospitals and Service Centers



Small Animal Hospital



Mae On Animal Hospital



Large Animal Hospital



Northern Regional Veterinary Healthcare and Learning Center



Pet Wellness Center



Pet CMU



Veterinary Diagnostic Center



Elephant and Wildlife Health Center



Veterinary Public Health and Food Safety Centre for Asia Pacific



Participatory Onehealth Disease Detection



การให้บริการแก่ชุมชนและสังคม

การจัดการปัญหาสุนัขอย่างมีส่วนร่วม

โครงการจัดการปัญหาสุนัขในเขตมข. (Ma CMU)และเชียงใหม่ (Ma CM) แม่เหียะ



โครงการจัดการปัญหาสุนัขในเขตมข. (Ma CMU) และเชียงใหม่ (Ma CM)



Goal: มีหน่วยงานหรือชุมชนภายนอกใช้โครงการ Ma CMU เป็นต้นแบบ ไม่น้อยกว่า 2 หน่วยงานใน 4 ปี



ต้นแบบ Ma CMU ตั้งแต่ ปี 2559



Ma CM- แม่เหียะ 2566



Ma CM- เชียงดาว มีนา 2567



Waiting list

- Ma CM-สุกพ
- Ma CM-เวียงแหง

สุนัขชุมชน ตลาดแม่กลอง
Community Dogs Maeklong Market



- สีเขียว : เป็นมิตร ทุกคนจับได้
Green : Friendly with everyone.
- สีเหลือง : ปล่อยให้เฉพาะบางคนจับ
Yellow : Allow only people they know
- สีแดง : อย่าเข้ามาใกล้ ไม่ให้ใครจับ
Red : Aggressive do not touch





รายงานผลการปฏิบัติงานของคณบดีคณะสัตวแพทยศาสตร์
รอบประเมิน 3 ปี



งานออกหน่วยของนักศึกษาค่ายและชมรม



World Rabies Day



ร่วมกับหน่วยงานเทศบาลและสำนักงานปศุสัตว์ สัตวแพทย์พระราชทาน จ.พะเยา



ร่วมกับศิษย์เก่า นศ. และมูลนิธิทำหมันเวียงแหง

ออกหน่วยบริการตรวจสุขภาพหลังน้ำท่วม

ขอเชิญชวนเจ้าของสัตว์เลี้ยงในชุมชนพื้นที่ประสบภัยน้ำท่วม
เข้าร่วมโครงการใส่ใจสุขภาพสัตว์เลี้ยง ประจำปี 2567

สัตว์เลี้ยงสุขภาพดี หลังน้ำท่วม

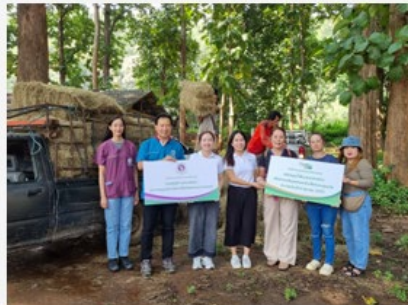
บริการที่สัตว์เลี้ยงจะได้รับ

1. บริการตรวจสุขภาพสัตว์เลี้ยงทั่วไป
2. บริการตรวจพยาธิ
3. บริการถ่ายพยาธิ
4. บริการตรวจเลือด

FREE ไม่คิดค่าใช้จ่าย

วันอังคารที่ 29 ตุลาคม พ.ศ. 2567
09.00 - 17.00 น.
ณ ศูนย์เรียนรู้บ้านสามขา อ.เด่นชัย จ.แพร่

วันพุธที่ 30 ตุลาคม พ.ศ. 2567
09.00 - 17.00 น.
ณ ศูนย์บ้านป่าโป่ง อ.บ้านดง อ.เด่นชัย จ.แพร่



คณะสัตวแพทยศาสตร์ มช.
ห่วงใยหัวใจสัตว์เลี้ยง

ให้บริการตรวจสุขภาพสัตว์เลี้ยงและตรวจสุขภาพและให้วัคซีนแก่สัตว์เลี้ยงโดยอาจารย์ผู้ทรงคุณวุฒิ
ระหว่างวันที่ 2-3 พฤศจิกายน 2567

ฟรี!!! ไม่คิดค่าใช้จ่าย
พื้นที่ 9 ตำบล

บริการตรวจสุขภาพสัตว์เลี้ยง 30-40 นาทีต่อตัว

พบกับ PetSmart Fair 2024

ณ ศูนย์เรียนรู้ชุมชนสามขา อ.เด่นชัย จ.แพร่





ส่งมอบความสุขเนื่องในวันเด็กแห่งชาติ ประจำปี 2568



CMU PET Festival



โครงการสัตวแพทย์พระราชทานในพระราชดำริ



ศูนย์สุขภาพช้างฯ ร่วมออกหน่วยสัตวแพทย์เคลื่อนที่ ประจำปี 2568



ออกหน่วยกับเจ้าหน้าที่องค์การบริหารตอแก้ว
ภายใต้โครงการสัตว์ปลอดโรค คนปลอดภัย จากโรคพิษสุนัขบ้า



ประเมินสุขภาพช้าง ในพื้นที่ที่ได้รับผลกระทบจากอุทกภัย
อ.แม่แตง



โครงการ PODD

