

รายงานผลการปฏิบัติงาน คณบดีคณะสังคมศาสตร์

รอบการประเมิน ครั้งที่ 2 (รอบ 3 ปี)
1 มีนาคม 2565 - 28 สิงหาคม 2566

วิชาการเข้มแข็ง พัฒนาสังคมอย่างยั่งยืน

คำนำ

รายงานนี้เป็นการแสดงผลการบริหารงานครบ 3 ปีในวาระที่ 2 ของการดำรงตำแหน่งคณบดีคณะสังคมศาสตร์ เป็นช่วงเวลาที่ต้องครุ่นคิดถึงความท้าทาย 2 เรื่องที่สำคัญคือ การบริหารงานและจัดการเรียนการสอน วิจัยและบริการชุมชนตามพันธกิจในสถานการณ์การแพร่ระบาดของโควิด19 และการเปลี่ยนแปลงคณาจารย์และบุคลากรในระดับหัวหน้างานและเลขานุการคณะอันเนื่องมาจากคณาจารย์/บุคลากรเกษียณอายุ อย่างไรก็ตามด้วยความทุ่มเทเสียสละของรองคณบดี หัวหน้าภาควิชา คณาจารย์ เลขานุการคณะ หัวหน้างาน และบุคลากรทุกคนในคณะทำให้ผลการดำเนินงานบรรลุตามเป้าหมาย คณาจารย์ในคณะได้รับการกำหนดตำแหน่งทางวิชาการที่สูงขึ้น และมีผลงานวิชาการที่ได้รับรางวัลในระดับชาติ แนวโน้มการรับนักศึกษาที่มีจำนวนเป็นไปตามแผนการรับ และนักศึกษาระดับบัณฑิตศึกษามีคุณภาพต่อเนื่องผ่านการได้รับทุนการศึกษา อีกทั้งคณะยังได้รับการสนับสนุนทุนวิจัยและบริการวิชาการจากแหล่งทุนภายนอกทั้งในประเทศและต่างประเทศเป็นประจำทุกปี นอกจากนี้คณะสามารถบริหารงานในกรอบงบประมาณที่กำหนดอย่างโปร่งใส มีความมั่นคงทางการเงินและแนวโน้มเงินสะสมเพิ่มขึ้นอย่างต่อเนื่อง

คณะสังคมศาสตร์ได้รับการสนับสนุนจากมหาวิทยาลัยอย่างดียิ่งในการดำเนินงานปรับปรุงกายภาพของคณะ ห้องประชุมธณี พหลโยธิน การปรับปรุงสำนักงาน การปรับภูมิทัศน์พื้นที่ใช้ประโยชน์ร่วมกันใจกลางคณะ นอกจากนี้ในการดำเนินงานตามพันธกิจยังได้รับการสนับสนุนจากคณะและหน่วยงานต่างๆเป็นอย่างดีก่อให้เกิดการทำโครงการวิจัยบูรณาการร่วมสายสังคมศาสตร์ วิทยาศาสตร์ เทคโนโลยีและ วิทยาศาสตร์สุขภาพเป็นประโยชน์ต่อชุมชนจำนวนหลายโครงการหลายพื้นที่ รวมทั้งการช่วยเหลือสนับสนุนจากบัณฑิตวิทยาลัย สำนักทะเบียนและวัดผล กองงานพัฒนาคุณภาพนักศึกษา กองแผนงาน กองคลัง และ สำนักบริการเทคโนโลยีสารสนเทศ ซึ่งคณะสังคมศาสตร์ขอขอบคุณมา ณ โอกาสนี้

เทพินทร์ พ็ชรานุรักษ์

กรกฎาคม 2566

สารบัญ

ส่วนที่ 1 สรุปแนวคิดในการบริหารงานสู่เป้าหมาย	1
ส่วนที่ 2 ผลการดำเนินงานตามแผนการบริหารงานที่นำเสนอต่อสภามหาวิทยาลัย (รอบครบ 3 ปี)	6
ส่วนที่ 3 ข้อมูลการดำเนินการนอกเหนือจากแผนการบริหารงานที่นำเสนอต่อมหาวิทยาลัย (เพิ่มเติม)	12
ส่วนที่ 4 ผลการดำเนินงานตามข้อเสนอแนะของสภามหาวิทยาลัย	14
ส่วนที่ 5 ผลการดำเนินงานตามที่อธิการบดีมอบหมาย	19
ส่วนที่ 6 ผลการดำเนินงานตามข้อเสนอแนะของคณะกรรมการประเมินผลการบริหารงานที่ได้ให้ข้อเสนอแนะเพื่อการพัฒนาในรอบ 1 ปี 6 เดือนที่ผ่านมา	19
ส่วนที่ 7 ปัญหาและอุปสรรคในการบริหารงาน	22
ส่วนที่ 8 สิ่งที่ต้องการให้มหาวิทยาลัยและสภามหาวิทยาลัยช่วยเหลือและสนับสนุน	22

ผลการดำเนินงานตามแผนการบริหารงานที่นำเสนอต่อสภามหาวิทยาลัยเชียงใหม่

ทีมบริหารอันประกอบด้วยคณบดีและรองคณบดี กำหนดยุทธศาสตร์การดำเนินงานคณะสังคมศาสตร์ จากการวิเคราะห์ศักยภาพและธรรมชาติ/วัฒนธรรมองค์กร ความท้าทายที่คณะต้องเผชิญในอนาคตรวมทั้งข้อจำกัดต่างๆในการดำเนินงาน

ส่วนที่ 1 สรุปแนวคิดในการบริหารงานสู่เป้าหมาย

กรอบคิดพื้นฐานในการกำหนดยุทธศาสตร์คือ (1) การดำเนินยุทธศาสตร์จะต้องบูรณาการการเรียนการสอน การวิจัย และบริการวิชาการ (2) นำศักยภาพความเข้มแข็งของคณะฯ ในด้านความเป็นนานาชาติและเครือข่ายทั้งในระดับชุมชนภาคเหนือ ภูมิภาคเอเชียและในระดับนานาชาติเป็นกลไกขับเคลื่อน (3) ยึดหลักธรรมาภิบาลในการบริหาร การมีส่วนร่วมและคุณค่าของความหลากหลาย ทีมบริหารกำหนดยุทธศาสตร์การดำเนินงานที่สำคัญคือ (1) ผลิิตบัณฑิตเรียนรู้และอยู่ร่วมในสังคม



อยู่ร่วมในสังคมที่หลากหลาย ผ่านกิจกรรมการดำเนินงานหลายอย่าง คือ

(1) In / out bound mobility เช่น โครงการ ASEAN Travelling โดยคณะให้ทุนสนับสนุนบางส่วนแก่นักศึกษาระดับปริญญาตรีสร้างประสบการณ์เรียนรู้ในวัฒนธรรมอื่นในทวีปเอเชีย โดยมีมหาวิทยาลัยในความร่วมมือเป็นผู้ดูแล

วัฒนธรรมที่หลากหลาย (2) ผลงานวิจัยที่มีคุณภาพระดับนานาชาติ (3) สร้างความรู้ร่วมกับชุมชนเพื่อพัฒนาสังคม
ยุทธศาสตร์ที่ 1 ผลิิตบัณฑิตที่เรียนรู้และอยู่ร่วมในวัฒนธรรมที่หลากหลาย

ทีมบริหารใช้ความเข้มแข็งในความเป็นนานาชาติและเครือข่ายวิชาการและชุมชน เป็นกลไกสร้างบัณฑิตที่เรียนรู้และ





เช่นเดียวกับ โครงการฝึกภาคสนามใน ฮานอย โดยผ่านความร่วมมือกับ Vietnam National University (VNU) สลับกันจัดกิจกรรมฝึกภาคสนามทุกปี โดยผู้ที่เป็นเจ้าภาพสนับสนุนค่าใช้จ่าย สำหรับนักศึกษาที่มาเยือนเป็นจำนวน 4 คน ในแต่ละปี

ในด้าน In bound mobility คณะสังคมศาสตร์มีนักศึกษาจากประเทศในแถบเอเชียและยุโรปมาร่วมศึกษาต่ออย่างน้อย 1

ภาคการศึกษาเป็นประจำทุกปี

(2) การจัด summer school สำหรับกลุ่มนักศึกษาจากต่างประเทศ และเปิดโอกาสให้นักศึกษาในคณะเข้าเรียนร่วมและสามารถโอนหน่วยกิตได้ โดยศูนย์ RCSD เช่น IARU Summer school 2023 ซึ่งจัดร่วมกับ International Academic Research University (IARU) เป็นประจำทุกปี (ยกเว้นในช่วง 64-65 ที่หยุดเนื่องจากสถานการณ์โควิด) และการจัด Summer school ร่วมกับ



Yunnan Normal University เรียนรู้ประเด็นชาติพันธุ์ในกลุ่มน้ำโขงตอนบน และ จัด Summer school ในประเด็นความหลากหลายทางวัฒนธรรม การอพยพในเขตภาคเหนือตอนบนของไทย

นอกจากนี้ยังสนับสนุนโครงสร้างการจัดการเรียนการสอนเพื่อสร้างประสบการณ์เรียนรู้วัฒนธรรมที่แตกต่างให้แก่ผู้เรียนผ่านการบริหารจัดการหลักสูตรนานาชาติที่มีสัดส่วน

นักศึกษาต่างชาติในหลักสูตรมากกว่า 70% และ การเพิ่มบุคลากรต่างชาติเป็นผู้สอนในหลักสูตร

ยุทธศาสตร์ที่ 2 ผลงานวิชาการที่มีคุณภาพระดับนานาชาติ

สำหรับยุทธศาสตร์การพัฒนาคุณภาพงานวิจัย ทีมบริหารได้ใช้กองทุนพัฒนาวิชาการเป็นกลไกหลักในการสนับสนุนคณาจารย์ เริ่มจากการบริหารกองทุนอย่างมีส่วนร่วม โปร่งใส และนำเงินไปลงทุนในพันธบัตรแทนการฝากใน



บัญชีเงินฝากประจำเพื่อให้มีดอกผลเพิ่มขึ้นและแน่นอนในการสนับสนุนทุนวิจัยแก่คณาจารย์รุ่นใหม่ ทุนสนับสนุนการ Edit บทความเป็นภาษาต่างประเทศ ทุนการนำเสนอผลงานในที่ประชุมวิชาการนานาชาติ ทุนสนับสนุนการตีพิมพ์บทความในวารสารนานาชาติและทุนผลิตหนังสือ/ตำรา โดยรองคณบดีฝ่ายวิจัยเป็นผู้ดูแลกำกับและหน่วยบริหารจัดการวิจัยได้สื่อสารข้อมูลเพื่อให้คณาจารย์ทราบประเภททุนที่สนับสนุน รวมทั้ง สื่อสารนโยบายและการสมัครรับทุนวิจัยจากแหล่งทุนภายนอก รายชื่อวารสารทางสังคมศาสตร์ที่อยู่ในฐานข้อมูลนานาชาติ นอกจากนี้ยังได้จัดระบบการเชื่อมโยงระหว่างงานวิจัย งานการเงิน และคณาจารย์ เพื่อให้คณาจารย์ลดขั้นตอนการเบิกจ่าย การได้รับเงินโอนจากแหล่งทุนรวดเร็ว รวมทั้งสามารถดำเนินการที่เกี่ยวข้องกับงานวิจัยได้ถูกต้องตามระเบียบที่กำหนด

ยุทธศาสตร์ที่ 3 การเรียนรู้ร่วมกับชุมชนและพัฒนานวัตกรรมชุมชน

รองคณบดีได้ร่วมกันประสานชุมชนในพื้นที่เป้าหมายคือ ผศ. ดร. อารตี อยุทธกร เป็นผู้ดำเนินการหลักในพื้นที่ชุมชนเมืองอ่าง จอมทอง อ. ดร. ชวิศ ศรีมณี เป็นผู้ดำเนินการหลักในชุมชนโป่งแยง แม่ริม รศ. ดร. อรัญญา ศิริผล เป็นผู้ดำเนินการหลักในชุมชนท่าก้อ บ้านป่าเกี๊ยะ แม่สรวย และชุมชนบ้านแม่คองซ่าย เชียงดาว รวมทั้งพัฒนาโครงการร่วมกับคณะสาธารณสุขศาสตร์ ดำเนินการพัฒนากระบวนการฐานข้อมูลการส่งต่อผู้สูงอายุติดเตียงในเทศบาลตำบลเวียงยอง ลำพูน

ยุทธศาสตร์ที่ 4 สุดท้ายที่เป็นพื้นฐานสำคัญในการบริหารจัดการของคณะ คือ **การพัฒนาประสิทธิภาพระบบงานสนับสนุน**

คณะโดย อ. ดร. วาทีณี ถาวรธรรม รองคณบดีได้พัฒนาระบบเทคโนโลยีสารสนเทศเพื่อช่วยสนับสนุนการทำงาน การจัดทำฐานข้อมูลด้วยการพัฒนาโปรแกรมประยุกต์ในด้านงานวิจัย งานวิชาการ/พัฒนาคุณภาพนักศึกษา งานแผนและงานการเงิน เพื่อให้ได้ข้อมูลเพื่อการตัดสินใจในเชิงนโยบายในอนาคต และการพัฒนาระบบจำหน่ายหนังสือออนไลน์ เพื่อเผยแพร่ผลงานวิชาการของคณาจารย์





รองคณบดี เลขานุการคณะและหัวหน้างาน ร่วมกันดำเนินโครงการพัฒนา ศักยภาพบุคลากรสายสนับสนุนผ่านกิจกรรม Kaizen การจัดกิจกรรมสร้างความสัมพันธ์ การเสวนาจับน้ำชาเพื่อพบปะแลกเปลี่ยนระหว่างหน่วยงาน การพูดคุยเพื่อแลกเปลี่ยนปัญหา ความคิดเห็นระหว่างบุคลากรในแต่ละหน่วยงาน

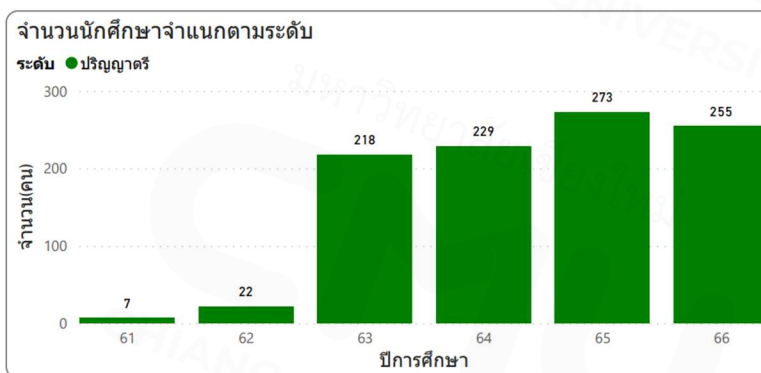
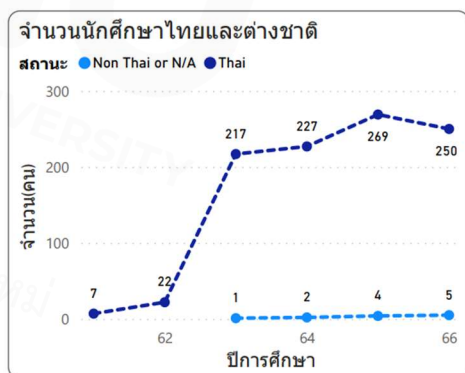
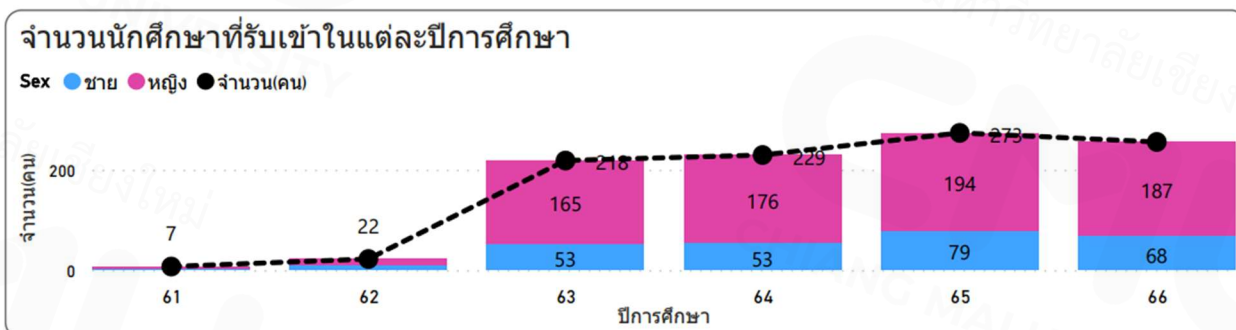
ทีมบริหารยึดหลักธรรมาภิบาล ความโปร่งใส การมีส่วนร่วมและรับฟังความคิดเห็นของคณาจารย์ นักศึกษาในการพัฒนาส่วนต่างๆของคณะ เช่น การมีตัวแทนของคณาจารย์และนักศึกษาทุกระดับในการร่วมแสดงความคิดเห็นในการปรับปรุงห้องสมุดคณะสังคมศาสตร์ การปรับปรุงพื้นที่ลานกาแฟและลานสนามบาสเพื่อเป็นพื้นที่ใช้ร่วมกัน การส่งเสริมให้สโมสรนักศึกษามีส่วนร่วมและแสดง

ความคิดเห็นในแผนการปรับปรุงห้องเรียนตอบสนองความต้องการทางเทคโนโลยีการจัดการเรียนในยุคดิจิทัล

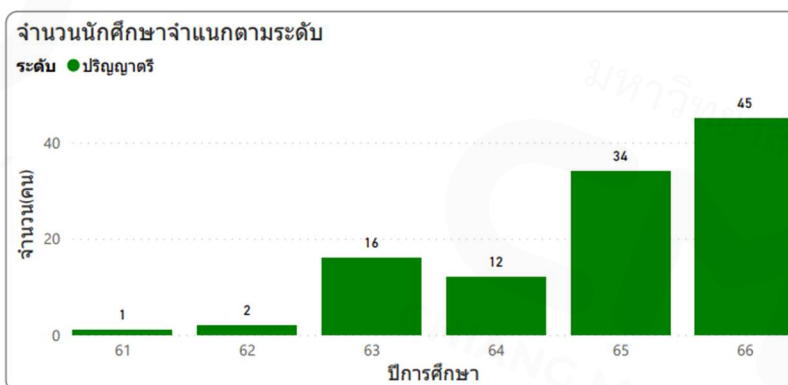
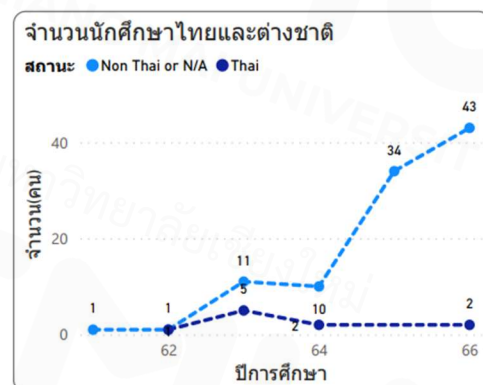
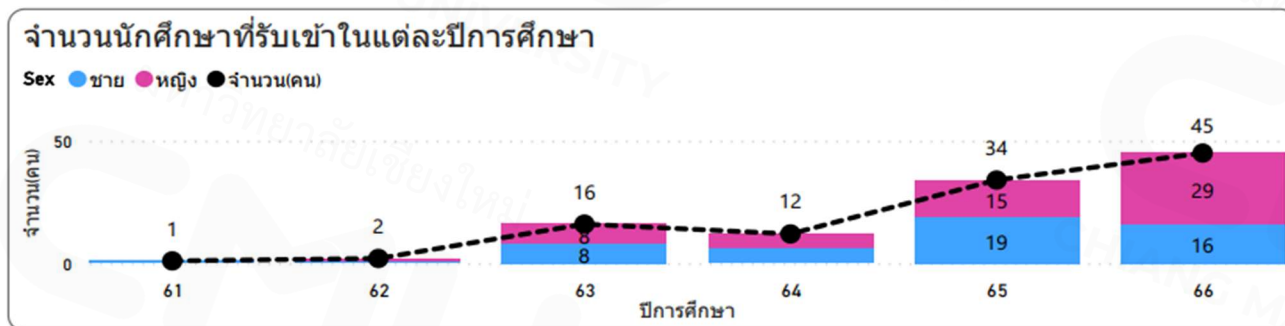
แผนการพัฒนากายภาพของคณะฯ เป็นพื้นฐานที่สำคัญในการส่งเสริมสิ่งแวดล้อมและบรรยากาศในการเรียนและการทำงาน ด้วยการสนับสนุนจากมหาวิทยาลัยได้ทำให้คณะบรรลุการพัฒนาภูมิทัศน์ตามเป้าหมาย และได้รับบริจาคทุนปรับปรุงห้องประชุม ธนี พลโยธินซึ่งเป็นห้องประชุม/ห้องเรียนขนาดจุ 120 คน ที่ทันสมัย

นอกจากการยึดหลักความโปร่งใสในการบริหารงานคณะแล้ว ทีมบริหารได้ให้ความสำคัญกับความยั่งยืนมาแต่เริ่มการบริหารจนถึงปัจจุบัน คือความยั่งยืนในการสืบต่อสร้างความรู้เพื่อชุมชน/สังคม ความยั่งยืนในการเป็นองค์กรผลิตผู้เรียนที่มีคุณค่าต่อสังคม และเป็นองค์กรที่มีความยั่งยืนทางการเงิน ดังแสดงให้เห็นแนวโน้มของจำนวนนักศึกษาระดับปริญญาตรีที่เพิ่มขึ้น และสถานภาพความมั่นคงทางการเงินของคณะฯ

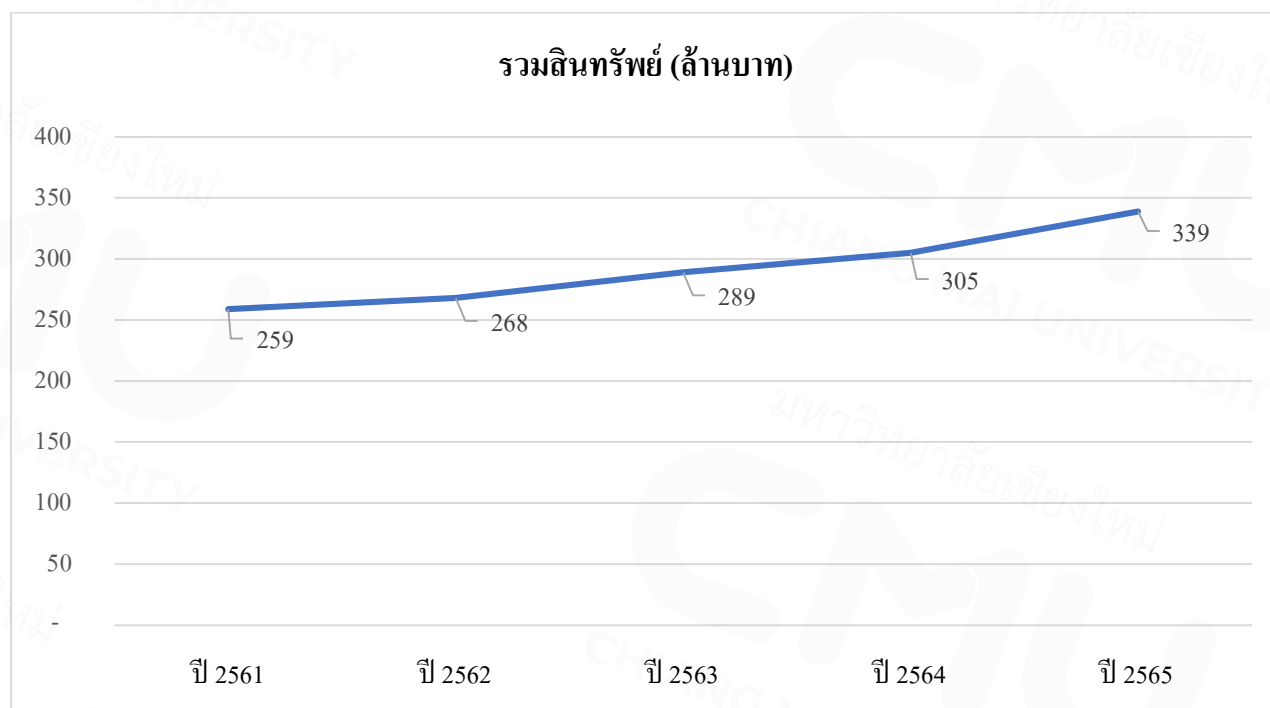
ข้อมูลแสดงผลนักศึกษาปริญญาตรี(ปกติ)

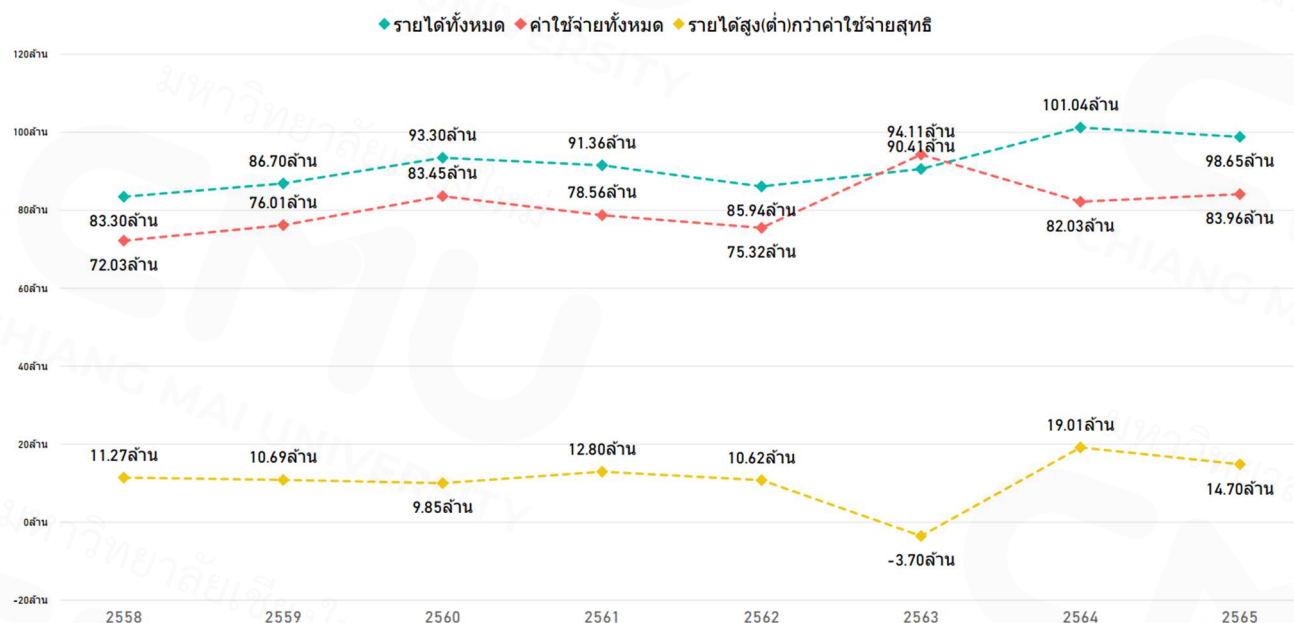


ข้อมูลแสดงผลนักศึกษาปริญญาตรี(นานาชาติ)



ข้อมูลแสดงฐานะการเงิน คณะสังคมศาสตร์ ปี 2561-2565





ส่วนที่ 2 ผลการดำเนินงานตามแผนการบริหารงานที่นำเสนอต่อสภามหาวิทยาลัย รอบครบ 3 ปี

วิสัยทัศน์ : วิชาการเข้มแข็ง พัฒนาสังคมอย่างยั่งยืน

พันธกิจ : ผลิตบัณฑิต งานวิจัย และบริการวิชาการ

ค่านิยม : คุณธรรมและความโปร่งใส มุ่งสู่ความเป็นเลิศรับใช้สังคม

- ยุทธศาสตร์ที่ 1** พัฒนาคุณภาพงานวิจัย/วิชาการเชื่อมโยงชุมชนกับนานาชาติ
- เป้าประสงค์** งานวิจัยมีคุณภาพระดับนานาชาติและใช้ประโยชน์ได้
- ตัวชี้วัดยุทธศาสตร์** 1. จำนวนผลงานตีพิมพ์ในฐานข้อมูล Scopus/ ISI
2. ผลงานวิจัยที่อยู่ใน TRL 4-7, 8-9

กลยุทธ์	แผนงาน	โครงการ	ตัวชี้วัดโครงการ	2564			2565			2566 (*ข้อมูล ณ ก.ค. 66)		
				แผน	ผล	ร้อยละ	แผน	ผล	ร้อยละ	แผน	ผล	ร้อยละ
<p>S 1 พัฒนากลไก ผลักดันการวิจัยชั้นแนวหน้า และเทคโนโลยีเชิงลึก</p> <p>S 2 สร้างระบบนิเวศน์ที่เอื้อต่อการบูรณาการองค์ความรู้ในการจัดการศึกษา วิจัย และนวัตกรรม ผ่านการสร้างรูปแบบการทำงานที่เหมาะสม</p> <p>S 3 ส่งเสริมการนำผลงานสร้างสรรค์และนวัตกรรมที่มีผลกระทบสูง การใช้ประโยชน์เพื่อพัฒนาเศรษฐกิจ สังคม สิ่งแวดล้อม และการพัฒนาที่ยั่งยืน</p>	1. แผนงานขยายเครือข่ายวิชาการพัฒนางานวิจัยการเรียนการสอนสู่ระดับนานาชาติ	1. โครงการแลกเปลี่ยนนักวิชาการนักศึกษา ระหว่างสถาบัน (Mobility Program) physical and virtual mode	1. จำนวนนักวิชาการ/นักศึกษาเข้าร่วม international mobility (ทั้งแบบ physical and virtual/online modes)	-	130	100%	10	128	100%	15	89	100%
		2. โครงการจัดกิจกรรมทางวิชาการร่วมกับสถาบันต่างประเทศ (International workshop seminar, conference) Physical and virtual , CIIE	1. จำนวนโครงการจัดกิจกรรมทางวิชาการ, องค์กรต่างประเทศที่มีการดำเนินโครงการร่วมกัน (นับทั้ง physical and virtual)	-	41	100%	2	14	100%	3	15	100%
	2. แผนงานพัฒนาและเผยแพร่โครงการวิจัยบูรณาการสู่ระดับนานาชาติ	1. โครงการวิจัยบูรณาการข้ามศาสตร์	1. จำนวนโครงการวิจัยบูรณาการข้ามศาสตร์ร่วมกับนักวิชาการต่างประเทศ	-	4	100%	1	6	100%	2	6	100%
		2. โครงการสนับสนุนการตีพิมพ์เผยแพร่บทความในระดับนานาชาติ	2. จำนวนผลงานตีพิมพ์ในฐานข้อมูล Scopus/ISI	10	24	100%	15	21	100%	20	15	75%
		3. จำนวนการอ้างอิงบทความ	3. จำนวนการอ้างอิงบทความ	37	67	100%	40	59	100%	40	28	70%

กลยุทธ์	แผนงาน	โครงการ	ตัวชี้วัดโครงการ	2564			2565			2566 (*ข้อมูล ณ ก.ค. 66)		
				แผน	ผล	ร้อยละ	แผน	ผล	ร้อยละ	แผน	ผล	ร้อยละ
		1. โครงการวิจัยเชิงพื้นที่	1. ผลงานวิจัยที่อยู่ใน TRL 4-7	-	2	100%	4	4	100%	5	2	40%
		2. โครงการจัดทำแผนที่ประวัติศาสตร์ วัฒนธรรม ทรัพยากร ชุมชน และ แสดงข้อมูลโดย Web-based application (โป่งแยง,ป่าเกี๊ยะ และ เมือง อ่าง)	1. ผลงานวิจัยที่อยู่ใน TRL 4-7	-	-	-	-	-	-	1	1	100%
	3. แผนงานบูรณาการวิจัยเพื่อชุมชน	3. โครงการแลกเปลี่ยนความรู้และประสบการณ์ระหว่างชุมชนกับนานาชาติ	1. จำนวนชุมชนที่มากลางเปลี่ยนเรียนรู้	-	2	100%	2	2	100%	3	3	100%
2. จำนวนสื่อเผยแพร่ ที่ผลิตร่วมกับชุมชน			-	3	100%	2	2	100%	3	5	100%	
4. การพัฒนาศักยภาพผู้ประกอบการไทยและสินค้าไทยในแพลตฟอร์มอีคอมเมิร์ซจีน		1. จำนวนรายงานวิเคราะห์ความต้องการในกลุ่มลูกค้าจีน	-	-	-	4	2	50%	4	4	100%	
		2. จำนวนSME เข้าร่วมอบรม	-	-	-	-	-	-	15	** อธิบายเพิ่ม	-	

** โครงการที่ดำเนินการร่วมกับคณะบริหารธุรกิจ ซึ่งผู้รับผิดชอบโครงการได้ลาศึกษาต่อ ประกอบกับกลุ่ม SME เป้าหมายได้เข้าร่วมโครงการอบรมที่ดำเนินการจากภาคเอกชนแล้ว

ยุทธศาสตร์ที่ 2

เป้าประสงค์

ตัวชี้วัดยุทธศาสตร์

การพัฒนาคุณภาพบัณฑิตและผู้เรียน

พัฒนาคุณภาพบัณฑิตและผู้เรียน สร้างโอกาสการเรียนรู้อย่างเท่าเทียม

1. จำนวนนศ.ที่มีประสบการณ์ต่างวัฒนธรรม

2. จำนวนผู้เรียนรู้ inclusive training workshop

กลยุทธ์	แผนงาน	โครงการ	ตัวชี้วัดโครงการ	2564			2565			2566 (*ข้อมูล ณ ก.ค. 66)		
				แผน	ผล	ร้อยละ	แผน	ผล	ร้อยละ	แผน	ผล	ร้อยละ
S 2 สร้างระบบนิเวศน์ที่เอื้อต่อการบูรณาการองค์ความรู้ ในการจัดการศึกษา วิจัย และนวัตกรรม ผ่านการสร้างรูปแบบการทำงานที่เหมาะสม S 4 พัฒนากลไก ในการผลักดัน การวิจัยและพัฒนานวัตกรรม ด้านการศึกษาเพื่อรองรับทักษะ แห่งอนาคต S 5 พัฒนากลไก ในการสร้าง โอกาสและความเท่าเทียมทาง การศึกษาให้คนทุกกลุ่มและทุก ช่วงวัยสามารถเข้าถึงการเรียนรู้ ระดับมหาวิทยาลัยได้	1. แผนงานพัฒนา คุณภาพบัณฑิตเสริม ทักษะการประกอบการ เพื่อสังคม ครอบคลุม ภาษาวัฒนธรรม และ รับผิดชอบต่อสังคม	1. โครงการ ASEAN Travelling Project	1. จำนวนนศ.ที่มี ประสบการณ์ต่าง วัฒนธรรม	-	-	-	0	-	-	15	18	100%
		2. โครงการ Soc Edutainment เรียนรู้รับ ใช้สังคมร่วมกับเพื่อนต่าง วัฒนธรรม	1. จำนวนนักศึกษาที่ เข้าร่วมรับใช้สังคม ร่วมกับเพื่อนต่าง วัฒนธรรม	-	-	-	20	-	-	20	60	100%
		3. โครงการอบรมทักษะ การเป็นผู้ประกอบการ เพื่อสังคม	1. จำนวนนักศึกษาที่ เข้าร่วมอบรมทักษะการ เป็นผู้ประกอบการเพื่อ สังคม	-	-	-	20	20	100%	20	50	100%
		4. โครงการเสริมความรู้ ทักษะ/บุคลิกภาพ เตรียมพร้อมสู่การ ประกอบอาชีพยุคใหม่ (ทัศนคติต่อการทำงาน ร่วมกับผู้อื่น)	1. จำนวนนักศึกษาเข้าร่วมกิจกรรมทักษะ พัฒนาบุคลิกภาพความ รับผิดชอบต่อสังคม	30	39	100%	40	40	100%	50	กำหนด แผนการ ดำเนินการ ปลาย เดือน ส.ค. 66	-
	2. แผนงานถ่ายทอด ความรู้ด้วย inclusive training workshop ผ่าน platform การ เรียนรู้ตลอดชีวิต	1. โครงการส่งเสริม ศูนย์วิจัยฯ และหลักสูตร จัดทำ inclusive training workshop เพิ่มโอกาสให้ คนทุกกลุ่มทุกช่วงวัย เข้าถึงการเรียนรู้ตลอด ชีวิต	1. จำนวนผู้เรียนรู้ใน workshop ให้บริการ วิชาการ	-	45	100%	30	230	100%	40	151	100%
		2. จำนวน workshop ให้บริการวิชาการ	-	2	100%	3	4	100%	3	3	100%	

ยุทธศาสตร์ที่ 3

ธรรมาภิบาลและการพัฒนาระบบงานสนับสนุน

เป้าประสงค์

ระบบงานสนับสนุนมีประสิทธิภาพและโปร่งใส บุคลากรมีสมรรถนะ มุ่งการเปลี่ยนแปลง

ตัวชี้วัดยุทธศาสตร์

1. ความเสี่ยงทางการเงินและงบประมาณอยู่ในระดับต่ำ

2. บุคลากรมีประสิทธิภาพการทำงานเป็นทีม

กลยุทธ์	แผนงาน	โครงการ	ตัวชี้วัดโครงการ	2564			2565			2566 (*ข้อมูล ณ ก.ค. 66)		
				แผน	ผล	ร้อยละ	แผน	ผล	ร้อยละ	แผน	ผล	ร้อยละ
S 6 สร้างรูปแบบการบริหารจัดการที่เป็นเลิศ เพื่อเพิ่มประสิทธิภาพในการดำเนินงาน	1. แผนงานการพัฒนากระบวนการบริหารจัดการลดความซ้ำซ้อนและรองรับสังคมเทคโนโลยี	ระบบ SOC MIS ประกอบด้วยระบบย่อยต่าง ๆ คือ	1.จำนวนระบบที่เสร็จ 2. ความพึงพอใจในการใช้งานระบบฐานข้อมูล (ร้อยละ) และ ระยะเวลาในการทำงานลดลง (ร้อยละ)	1.จำนวนระบบที่เสร็จ 7	N/A	-	1.จำนวนระบบที่เสร็จ 7	1.จำนวนระบบที่เสร็จ 7	1.จำนวนระบบที่เสร็จ (ร้อยละ 100)	1.จำนวนระบบที่เสร็จ 8	1.จำนวนระบบที่เสร็จ 7	1.จำนวนระบบที่เสร็จ (ร้อยละ 87.50)
		1) ระบบ E-staff		2. ความพึงพอใจในการใช้งานระบบฐานข้อมูล (ร้อยละ)	N/A	-	2. ความพึงพอใจในการใช้งานระบบฐานข้อมูล (ร้อยละ 70)	2. ความพึงพอใจในการใช้งานระบบฐานข้อมูล (ร้อยละ 91.2)	2. ความพึงพอใจในการใช้งานระบบฐานข้อมูล (ร้อยละ 80)	2. ความพึงพอใจในการใช้งานระบบฐานข้อมูล (ร้อยละ 91.2)	2. ความพึงพอใจในการใช้งานระบบฐานข้อมูล (ร้อยละ 92)	2. ความพึงพอใจในการใช้งานระบบฐานข้อมูล (ร้อยละ 100)
		2) ระบบจองรถ		3. ระยะเวลาในการทำงานลดลง (ร้อยละ)	N/A	-	3. ระยะเวลาในการทำงานลดลง (ร้อยละ 30)	3. ระยะเวลาในการทำงานลดลง (ร้อยละ 92)	3. ระยะเวลาในการทำงานลดลง (ร้อยละ 50)	3. ระยะเวลาในการทำงานลดลง (ร้อยละ 92)	3. ระยะเวลาในการทำงานลดลง (ร้อยละ 100)	
		3) ระบบจองห้องเรียน										
		4) ระบบ E-budget										
		5) ระบบ E-student										
		6) ระบบ E-research										
		7) ระบบขายหนังสือ										
		8) ระบบ student service										
		9) ระบบ E-project										
2. แผนงานพัฒนาประสิทธิภาพการจัดการงบประมาณ	1. โครงการศึกษาต้นทุน - ผลลัพธ์การบริหารจัดการหลักสูตร 2. โครงการศึกษาต้นทุน - ผลลัพธ์การดำเนินการตามแผนยุทธศาสตร์	1. ประสิทธิภาพของการใช้งบประมาณ	-	-	-	1	-	-	2	1. คณะฯ ได้มีการพัฒนาโปรแกรมฐานข้อมูลงบประมาณ 2. การดำเนินการบรรลุผลแล้ว 50% โดยได้ศึกษาต้นทุนการดำเนินงานหลักสูตร และกำลังรอผลการดำเนินงานเมื่อเสร็จสิ้นปีงบประมาณเพื่อวัดประสิทธิภาพการใช้งบประมาณ		

กลยุทธ์	แผนงาน	โครงการ	ตัวชี้วัดโครงการ	2564			2565			2566 (*ข้อมูล ณ ก.ค. 66)		
				แผน	ผล	ร้อยละ	แผน	ผล	ร้อยละ	แผน	ผล	ร้อยละ
		3. โครงการการควบคุมภายใน	2. ระดับความเสี่ยงทางการเงิน	-	เสี่ยงระดับปานกลาง 4 ประเด็น (สีเหลือง) เสี่ยงระดับต่ำ 7 ประเด็น (สีเขียว)	-	ไม่มีความเสี่ยงระดับสูง (สีแดง)	เสี่ยงระดับปานกลาง 5 ประเด็น (สีเหลือง) เสี่ยงระดับต่ำ 6 ประเด็น (สีเขียว)	100%	ไม่มีความเสี่ยงระดับปานกลาง (สีเหลือง)	มีความเสี่ยงระดับต่ำ (สีเขียว)	100%
	3. แผนงานพัฒนาศักยภาพของบุคลากรสายสนับสนุนเพื่อรองรับการขับเคลื่อนยุทธศาสตร์	1. โครงการสำรวจทัศนคติและความคาดหวังต่องาน/องค์กรของบุคลากรสายสนับสนุน (Staff Persona Survey)	ผลการสำรวจทัศนคติและความคาดหวังฯ ของบุคลากรสายสนับสนุน (รายการ)	-	-	-	1	1	100%	1	กำหนดแผนการดำเนินการปลายเดือน ก.ย. 66	-
2. . โครงการพัฒนาการปฏิบัติงานสู่ความเป็นเลิศด้วย Kaizen (Work Improvement by Kaizen Activity)		จำนวนงานที่พัฒนา/ปรับปรุงโดยใช้กิจกรรม Kaizen / ส่วนงานของสำนักงานคณะ	-	-	-	1	33	100%	2	5	100%	
3. โครงการพัฒนาสมรรถนะของบุคลากรตามแผนพัฒนารายบุคคล คณะสังคมศาสตร์ (SOC Proactive IDP)		จำนวนบุคลากรสายสนับสนุนที่ได้รับการพัฒนาสมรรถนะตามแผนพัฒนารายบุคคล (IDP) (คน)	-	-	-	-	26	100%	-	38	100%	

ส่วนที่ 3 ข้อมูลการดำเนินการนอกเหนือจากแผนการบริหารงานที่นำเสนอต่อสภามหาวิทยาลัย (เพิ่มเติม)

นอกจากการดำเนินงานตามแผนยุทธศาสตร์ที่ได้นำเสนอต่อสภาแล้ว คณะได้ปรับเปลี่ยนกิจกรรมดำเนินงานตามสถานการณ์ ตัวอย่างกิจกรรมการดำเนินงานเด่น คือ (1) การนำโจทย์ที่เป็นปัญหาของชุมชนมาศึกษาและนำกลับมาให้บริการวิชาการ ประสานส่วนงานภายในและภายนอกเพื่อแก้ปัญหาและพัฒนาคุณภาพชีวิตของชุมชน และ (2) ด้วยสถานการณ์ทางการเมืองในเมียนมาร์ส่งผลต่อการชะงักงันของระบบการศึกษาในประเทศ คณะได้ทำโครงการเพื่อสนับสนุนนักเรียนเมียนมาร์เพิ่มโอกาสในการศึกษาต่อ รวมทั้ง การดำเนินงานเพื่อช่วยเหลือนักวิชาการเมียนมาร์

การสนับสนุนให้เกิดการแปรรูปผลิตภัณฑ์ เพิ่มรายได้ บนภูมิปัญญาและวิถีการผลิตของชุมชน

ชุมชนบ้านป่าเกี๊ยะ แม่สรวย เชียงราย และชุมชนบ้านแม่คองซ้าย เชียงดาว เชียงใหม่ เป็นหมู่บ้านห่างไกล โดยเฉพาะที่บ้านแม่คองซ้ายยังประสบปัญหาไม่มีไฟฟ้า และน้ำประปา ชุมชนดำรงชีวิตด้วยวิถีการผลิตเกษตรอินทรีย์แบบดั้งเดิม ทั้งสองชุมชนประสบปัญหาผลผลิตการเกษตรมีมาก คณะสังคมศาสตร์ โดย รศ.



ดร. อรัญญา ศิริผล เป็นผู้ดำเนินโครงการหลัก เข้าไปศึกษาปัญหาความต้องการของชุมชน หลังจากนั้นได้ประสานความร่วมมือกับคณะอุตสาหกรรมเกษตร ในการพัฒนาการแปรรูปผลิตภัณฑ์ เมื่อชุมชนสามารถดำเนินการแปรรูปผลิตภัณฑ์ได้ด้วยตัวเองแล้ว โครงการยังสนับสนุนช่องทางในการสื่อสาร จัดทำฐานข้อมูลด้าน

วัฒนธรรม ภูมิปัญญาท้องถิ่นและจำหน่ายผลิตภัณฑ์ นำรายได้ให้แก่ชุมชน โครงการดังกล่าวได้รับทุนสนับสนุนจากหน่วยบริการรับใช้สังคมในเบื้องต้น เป็นจำนวนเงิน



466,000 บาท ผลการดำเนินโครงการสามารถคำนวณผลกระทบทางสังคมได้เพิ่มจากทุนสนับสนุนเป็น 10 เท่า (4,870,000 บาท) ปัจจุบันโครงการยังคงสนับสนุนชุมชนอย่างต่อเนื่อง โดยชุมชนป่าเกี๊ยะได้เริ่มกระบวนการนำป่าชุมชนเข้าสู่ระบบการขายคาร์บอนเครดิต เพื่อนำรายได้มาเป็นทุนในการพัฒนาชุมชนในด้านอื่นๆ



สำหรับชุมชนบ้านแม่คองซ้าย ได้แปรรูปผลิตภัณฑ์อินทรีย์ในพื้นที่ คือ ข้าวตอย น้ำพริกห่อวอ (น้ำพริกสูตรปกากอญ) และถั่วหนุ่ร้องไห้ โครงการได้ช่วยสนับสนุนด้านการจัดทำเรื่องราว (story) แผ่นประชาสัมพันธ์ การบรรจุ โลโก้ผลิตภัณฑ์และช่องทางการจำหน่ายผลิตภัณฑ์



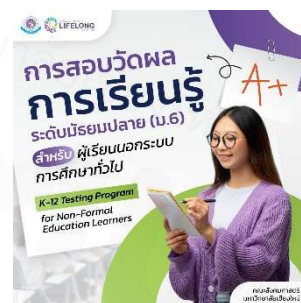
การช่วยเหลือนักวิชาการและนักเรียนเมียนมาร์

ในช่วง 3-5 ปีที่ผ่านมา นับแต่มหาวิทยาลัยเชียงใหม่ได้ทำข้อตกลงความร่วมมือทางวิชาการกับมหาวิทยาลัยมัณฑะเลย์ รวมทั้งการสลับกันเป็นเจ้าภาพการจัดประชุมวิชาการนานาชาติพม่าศึกษาทุก 2 ปี

คณะสังคมศาสตร์ โดยศูนย์ภูมิภาคศึกษาด้านสังคมศาสตร์และการพัฒนาที่ยั่งยืน (Regional Center for Social Science and Sustainable Development: RCSD) ได้เป็นหน่วยงานหลักในการแสวงหาทุนสนับสนุนคณาจารย์ในเมียนมาร์พัฒนาศักยภาพการวิจัยเป็นจำนวน 2 รุ่นๆละ 10 คน และเมื่อเกิดเหตุการณ์ความขัดแย้งทางการเมือง มหาวิทยาลัยในเมียนมาร์มีข้อจำกัดในการจัดการเรียนการสอน ศูนย์ RCSD โดย ดร. ชัยนต์ วรรณระภูติ ผู้อำนวยการศูนย์ฯ ได้แสวงหาทุนจากภายนอกดำเนินโครงการเพื่อช่วยเหลือนักวิชาการเมียนมาร์อย่างต่อเนื่อง โครงการที่เด่น ๆ มีจำนวน 3 โครงการคือ (1) โครงการ Canada Myanmar IDRC research fellowship program และได้รับทุนสนับสนุนจาก International Development and Research Center: IDRC Canada โดยเป็นโครงการพัฒนาศักยภาพการวิจัยให้แก่นักวิชาการเมียนมาร์พลัดถิ่นผ่านการฝึกอบรมระยะสั้น รวมทั้งสร้างความเชื่อมโยงระหว่างนักวิชาการเมียนมาร์กับภาคประชาสังคมไทย มีระยะเวลาดำเนินการตั้งแต่กรกฎาคม 2565- มิถุนายน 2568 (2) โครงการ Research Chair on Forced Displacement เพื่อสร้างเครือข่ายวิชาการในระดับภูมิภาคและนานาชาติและพัฒนาความเข้มแข็งด้านการสอนและวิจัยด้าน Displacement ในภูมิภาคเอเชียตะวันออกเฉียงใต้ มีระยะเวลาการดำเนินงานตั้งแต่ ธันวาคม 2564 - พฤศจิกายน 2569 และ (3) โครงการ Understanding the Present, Preparing New Beginners: Co-producing Knowledge on Inclusivity in Burma พัฒนาศักยภาพครูใน Mon National College และพัฒนาศักยภาพนักวิจัยที่เป็นกลุ่มชาติพันธุ์ต่างๆในเมียนมาร์ โดยได้รับทุนสนับสนุนจาก Henry Luce Foundation เป็นระยะเวลา 4 ปี (2566-2569)

นอกจากนั้น ศูนย์ RCSD ยังได้ทำบันทึกข้อตกลงกับ Heinrich Boll Stiftung ในการสนับสนุนทุนการศึกษาแก่นักศึกษาเมียนมาร์จำนวน 1 ทุนต่อปี เพื่อเข้าศึกษาต่อในหลักสูตรศิลปศาสตรมหาบัณฑิต (สังคมศาสตร์) และเพื่อทำให้เกิดการตระหนักถึงปัญหาของนักวิชาการสายสังคมศาสตร์มนุษยศาสตร์ในภูมิภาคที่ตกอยู่ในภาวะลำบาก ศูนย์ RCSD ได้พัฒนาโครงการ Cultivation the Humanities and Social Sciences and supporting Under-represented Scholars of Asia เพื่อพัฒนาศักยภาพการวิจัยให้แก่ นักวิชาการในภูมิภาคเพื่อลดความเปราะบางทางสังคมและเศรษฐกิจในภูมิภาคเอเชียตะวันออกเฉียงใต้และเอเชียใต้และประเทศที่มีรายได้ต่ำ-ปานกลางผ่านงานวิจัยเชิงนโยบาย โครงการนี้ได้รับทุนสนับสนุนจาก The Association for Asian Studies (AAS)

การช่วยเหลือนักเรียนเมียนมาร์ให้สามารถเข้าศึกษาต่อในระดับมหาวิทยาลัยเป็นอีกโครงการหนึ่งคือ โครงการ K12 Testing Program for Non-formal Education Learner เป็นโครงการที่คณะ โดย รศ. ดร. อรุณญา ศิริผล และ ศูนย์ RCSD ดำเนินการร่วมกับคณะมนุษยศาสตร์ โรงเรียนสาธิต มหาวิทยาลัยเชียงใหม่ ประสานความร่วมมือกับวิทยาลัยการศึกษาตลอดชีวิต และมูลนิธิประกายแสง (BEAM) พัฒนาหลักสูตร Online ให้กับนักเรียนเมียนมาร์ได้ศึกษาเพื่อใช้ในการสอบเทียบความรู้ระดับมัธยมศึกษาตอนปลาย เนื่องจากระบบการศึกษามัธยมศึกษาในเมียนมาร์จัดการสอนที่ไม่สามารถเทียบเคียงตามมาตรฐานการศึกษาในระดับมัธยมศึกษาทั่วไป นักเรียนเมียนมาร์ หากจะเข้าศึกษาต่อในระดับอุดมศึกษาในต่างประเทศจำเป็นต้องสอบผ่านการ



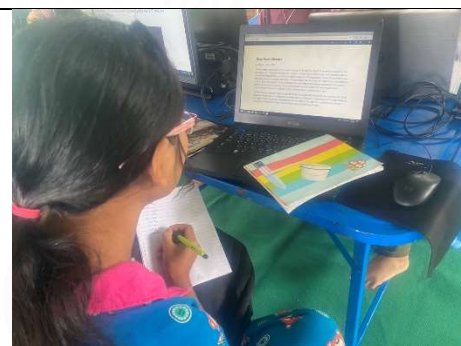
ทดสอบ General Education Development: GED ซึ่งเป็นแบบทดสอบที่ได้รับการรับรองในสากล การจัดการสอบดำเนินการโดยหน่วยงานที่ต้องผ่านการรับรองและจัดการทดสอบทุก 3 เดือน โดยอัตราค่าธรรมเนียมการทดสอบนี้มีอัตราที่สูงมากประกอบกับนักเรียนเมียนมาร์มีพื้นฐานความรู้จากการเรียนในโรงเรียนที่มีประสิทธิภาพการสอนค่อนข้างต่ำเนื่องจากต้องเผชิญกับภาวะความขัดแย้งทางการเมืองที่ผ่านมา

โครงการ K12 Testing Program for Non-formal Education Learner มุ่งพัฒนาพื้นฐานความรู้แก่นักเรียนเพื่อให้สามารถสอบผ่านแบบทดสอบ GED และสามารถศึกษาต่อในระดับอุดมศึกษาต่อไปได้ โดยผู้สนใจสามารถเข้าชมได้ผ่าน link ประชาสัมพันธ์หลักสูตรใน CMU lifelong website

https://www.lifelong.cmu.ac.th/career-skills/detail/000375?fbclid=IwAR3eBOb5lbWezF5s_r5hpnEuebXIDu2MWDCbp-OwqRWtk37MPPM9xrGqk



ภาพประกอบช่วงนักเรียนชนกลุ่มน้อย (กะเหรี่ยง มอญ คะเรนยี) ในค่าย และตามโรงเรียนทางเลือกแถบชายแดนไทย-พม่าทำข้อสอบเข้าเรียนหลักสูตรดังกล่าว เพื่อวัดคุณสมบัติภาษาอังกฤษ B1/B2 ตามเงื่อนไขของหลักสูตร



บรรยากาศห้องเรียนที่นักเรียนที่ผ่านเงื่อนไขหลักสูตร เริ่มเข้าห้องเรียนออนไลน์ในภาคการศึกษาที่ 1

ส่วนที่ 4 ผลการดำเนินงานตามข้อเสนอแนะของสภามหาวิทยาลัย

ในการนำเสนอแผนการบริหารคณะสังคมศาสตร์ สภามหาวิทยาลัยได้มีความเห็นและข้อเสนอแนะโดยขอสรุปข้อเสนอแนะออกเป็น 4 ประเด็นใหญ่ คือ การให้แนวคิดในการมองความซับซ้อนของความเปลี่ยนแปลงในระดับมหภาค และผลกระทบต่อสังคมไทย แนวทางการพัฒนาหลักสูตรและการผลิตบัณฑิต การศึกษาประเด็นความเหลื่อมล้ำทางสังคม และแนวทางการทำงานร่วมกับคณะ/ส่วนงานอื่นๆ เพื่อช่วยกลุ่มคนที่ขาดโอกาสทางสังคม และแนวทางการพัฒนาชุมชนบนพื้นฐานเอกลักษณ์ที่แตกต่างกันในแต่ละชุมชน ทีมบริหารได้นำข้อเสนอแนะดังกล่าวมาพิจารณา พยายามหาวิธีดำเนินการ และได้ผลการดำเนินงานในแต่ละประเด็นดังแสดงในตารางด้านล่าง

ประเด็น	ข้อเสนอแนะจากสภา มหาวิทยาลัย	ผลการดำเนินงาน
1 แนวคิดการเปลี่ยนแปลงในระดับโลก ความซับซ้อนของการเปลี่ยนแปลงและผลกระทบต่อสังคม	<p>1. ปัจจุบันโลกมีการเปลี่ยนแปลงในหลายๆด้าน นอกจากประเด็นการระบาดของโรคติดเชื้อโคโรนา 19 แล้ว ควรสนใจการเปลี่ยนแปลงตัวประธานาธิบดีของสหรัฐอเมริกาซึ่งบางนโยบายจะส่งผลกระทบต่อประเทศไทย</p> <p>2 ผู้บริหารคณะควรต้องศึกษาแนวโน้มใหญ่ของโลกเพื่อเป็นโจทย์ในการพัฒนาและวางยุทธศาสตร์ของคณะ คือ การเข้าสู่สังคมผู้สูงอายุ การขยายตัวของเมือง นวัตกรรม ความมั่นคงด้านอาหารและสุขภาพ การเพิ่มขึ้นของชนชั้นกลาง การเปลี่ยนแปลงสภาพภูมิอากาศ</p>	<p>คณาจารย์ในคณะได้ทำการศึกษาวิจัยสถานการณ์การเปลี่ยนแปลงทางสังคมสิ่งแวดล้อมในระดับโลก และผลกระทบที่มีต่อชีวิตของผู้คนและชุมชนทั้งในระดับภาคเหนือ และในระดับภูมิภาค ยกตัวอย่างงานวิจัยที่</p> <p>ดำเนินการ เช่น</p> <p>(1)โครงการ Activity Spaces and Household Exclusion from Food Environments โดย ผศ. ดร. ประสิทธิ์ ลีปรีชา ร่วมกับ นักวิชาการจาก Reading University ได้รับทุนสนับสนุน จำนวน 2,639,950.35 บาทจากLondon School of Hygiene and Tropical Medicine (LSHTM), UK</p> <p>(2) โครงการวิจัย โครงการพัฒนาขีดความสามารถการบริการสุขภาพผู้สูงอายุและผู้มีภาวะพึ่งพิงของเทศบาลตำบลเวียงยอง อ.เมืองลำพูน จ.ลำพูน โดย รศ. ดร. อรัญญา ศิริผลและคณาจารย์คณะสังคมศาสตร์ร่วมกับคณะสาธารณสุขศาสตร์ ได้รับทุนสนับสนุนจำนวน 1,600,000 บาท จากหน่วยบริหารและจัดการทุนด้านการพัฒนาระดับพื้นที่ (บพท.)</p> <p>(3)โครงการชุมชนชาติพันธุ์กับการเสริมสร้างความมั่นคงทางอาหารและสุขภาวะสังคมในวิกฤติฝุ่นควัน PM2.5 โดย ผศ. ดร. มาลี สิทธิเกรียงไกร ได้รับทุนสนับสนุนจำนวน 1,000,000 บาท จาก สำนักงานกองทุนสนับสนุนการสร้างเสริมสุขภาพ (สสส.)</p> <p>(4) โครงการพัฒนาระบบเฝ้าระวังและพยากรณ์ภัยแล้งภาคการเกษตรสำหรับพื้นที่ภาคเหนือตอนบนของประเทศไทย โดย ผศ. ดร. ชาคกริต ไซตือมรงค์ดีร่วมกับ คณะเกษตรศาสตร์ มช. ได้รับทุนสนับสนุนจำนวน 1,965,000 บาท จาก สำนักงานพัฒนาการวิจัยการเกษตร (องค์การมหาชน)</p> <p>(5) โครงการวิจัยการพยากรณ์ฝนความละเอียดสูงเพื่อการบริหารจัดการทรัพยากรน้ำในภาคเหนือตอนบนของประเทศไทย โดย ผศ. ดร. ชาคกริต ไซตือมรงค์ดี ได้รับทุนสนับสนุนจำนวน 1,100,000 บาท จาก สำนักงานพัฒนาการวิจัยการเกษตร (องค์การมหาชน)</p>

ประเด็น	ข้อเสนอแนะจากสภา มหาวิทยาลัย	ผลการดำเนินงาน
		(6) โครงการวิจัยการผันแปรรายทศวรรษ กลไก และการคาดการณ์สภาวะสุดขีดของสภาพภูมิอากาศในพื้นที่เอเชียตะวันออกเฉียงใต้ภายใต้สภาวะโลกร้อน ปีที่ 3 โดย ผศ. ดร. ชาศริต โชติอมรศักดิ์ ได้รับทุนสนับสนุนจำนวน 959,000 บาท จาก สำนักงานการวิจัยแห่งชาติ (วช.)
2 การคาดการณ์สังคมในอนาคตและผลกระทบต่อสาขาวิชา รวมทั้งนำมาพัฒนาหลักสูตรและแนวทางการผลิตบัณฑิตเพื่อสร้างความเป็นเอกลักษณ์ของคณะ	3 ควรมองภาพอนาคตและทำการศึกษาการเปลี่ยนแปลงที่จะเกิดขึ้นกับสังคมศาสตร์ เพื่อสามารถนำมาสร้างความเป็นเอกลักษณ์ของคณะ และการสร้างนักศึกษาที่สามารถตอบสนองต่อความต้องการของตลาดแรงงาน และเป็นประโยชน์ต่อสายสังคมศาสตร์ 4 การเปลี่ยนแปลงทางสังคมมีความซับซ้อนเพิ่มมากขึ้น หลักสูตรควรมีการสอดแทรกความรู้ในประเด็นดังกล่าวและสร้างทักษะในการแก้ปัญหาทางสังคมที่หลากหลาย รวมทั้งพัฒนาทักษะเทคโนโลยีดิจิทัลให้กับนักศึกษา	คณะได้ดำเนินการสนับสนุนการพัฒนาทักษะที่จำเป็นสำหรับโลกอนาคตแก่นักศึกษา ผ่านการทำกิจกรรมเสริมหลักสูตรที่ดูแลโดยงานพัฒนาคุณภาพนักศึกษา เช่น กิจกรรมเสริมทักษะด้านเทคโนโลยีสารสนเทศ การวิเคราะห์ข้อมูล (Big data) ทักษะการคิดวิเคราะห์ และ หลักสูตรได้เปิดกระบวนวิชาใหม่ที่ทันสมัย เช่น ผู้ประกอบการทางสังคม

ประเด็น	ข้อเสนอแนะจากสภา มหาวิทยาลัย	ผลการดำเนินงาน
3 การศึกษาวิจัย ด้านความ เหลื่อมล้ำและ การหาแนวทาง ลดความเหลื่อม ล้ำร่วมกับคณะ/ ส่วนงานอื่นๆ	5 ความเหลื่อมล้ำซึ่งเพิ่มมากขึ้น จากการระบาดของโรคติดเชื้อโค วิด 19 คณะควรศึกษาวิจัยใน ประเด็นดังกล่าวว่าเกิดขึ้นใน ลักษณะใด เพิ่มขึ้นในมิติใดบ้าง และจะมีแนวทางอย่างไรเพื่อลด ความเหลื่อมล้ำ 6. ในการพัฒนาไปสู่ประเทศไทย 4.0 ในภาพรวมยังมีประชากรที่ ไม่สามารถเข้าถึงเทคโนโลยี คณะ ต้องทำงานร่วมกับคณะ/ส่วนงาน อื่นๆในการหาแนวทางที่จะทำให้ ประชากรทุกคนสามารถอยู่ ร่วมกันอย่างมีความสุข แนว ทางการนำเทคโนโลยีไปสู่ ประชากรเพื่อพัฒนาคุณภาพชีวิต ให้ดีขึ้น	คณาจารย์ได้ดำเนินการศึกษาวิจัยสถานการณ์ความเหลื่อมล้ำในมิติต่างๆ เช่น (1) โครงการ Enhancing Inclusive Water Governance in the Mekong Region โดย ดร. ชยันต์ วรรธนะภูติ ร่วมกับ ผศ. ดร. มาลี สิทธิเกรียงไกร ได้รับทุนสนับสนุนจำนวน 3,460,600 บาทจาก International Rivers (2)โครงการ Listening to voices on the margins: lessons from the COVID-19 crisis for improving access to clean water for drinking and hygiene in the Mekong Region (VOICES) โดย รศ. ดร. อัมพร จิรัฐิกร ร่วมกับหน่วยวิจัยสังคม (USER)ได้รับทุนสนับสนุนจำนวน 4,795,925.57บาท จากThe Stockholm Environment Institute (SEI) (3)โครงการ Satellite-powered Remote Sensing Approaches for More Inclusive Forest Conservation Policy โดย Asst.Prof. Dr. Marco Haenssgeren ร่วมกับอาจารย์คณะสังคมศาสตร์ และมหาวิทยาลัยในอินโดนีเซียและ U of Warwick ได้รับทุนสนับสนุน 379,434.98 บาท จาก University of Warwick, UK (4) โครงการวิจัย Understanding and Forging Women’s Empowerment & Health in a Context of Exclusion: Gendered Statelessness and Legal Precarity among Ethnic Highlanders in Thailand โดย ผศ. ดร. อริยา เสวตามร์ร่วมกับ Michigan University และ Northwestern University ได้รับทุนสนับสนุนจำนวน 1,314,077.08 บาท จาก Center for Global Health Equity, University of Michigan, USA (5)โครงการวิจัยการพัฒนาศักยภาพเยาวชนด้อยโอกาสพื้นที่ภาคเหนือ โดย อ. ดร. มลิวัลย์ เสนา วงศ์ร่วมวิจัยกับคณาจารย์จากต่างคณะและจุฬาลงกรณ์มหาวิทยาลัย ได้รับทุนสนับสนุนจำนวน 778,470 บาท จากมูลนิธิพลังที่ยั่งยืน เป็นต้น (6) คณะทำโครงการเพิ่มโอกาสการศึกษาต่อในระดับปริญญาตรีให้แก่แก่นักเรียนชนกลุ่มน้อย (กะเหรี่ยง มอญ คะเหริน) ในค่ายอพยพและโรงเรียนทางเลือก แถบชายแดนไทย-พม่าร่วมกับโรงเรียนสาธิต มช. วิทยาลัยการศึกษาตลอดชีวิต และมูลนิธิประกายแสง จัดทำหลักสูตร การสอบวัดผลการเรียนรู้ระดับ

ประเด็น	ข้อเสนอแนะจากสภามหาวิทยาลัย	ผลการดำเนินงาน
		มัธยมปลาย (ม.6) สำหรับผู้เรียนนอกระบบการศึกษา (K-12 Testing Program for Non-Formal Education Learners)*
4 แนวคิดการทำงานร่วมกับชุมชน เพื่อพัฒนาชุมชนตามเอกลักษณ์ของชุมชนที่ต่างกัน และการประสานนำความรู้และนักศึกษาในการทำงานกับชุมชน	7 การขยายขอบเขตการทำงานชุมชน โดยให้นักศึกษามีโอกาสเข้าไปร่วมทำงานกับชุมชน 8. แนวทางการพัฒนาชุมชนที่อยู่บนพื้นฐานของเอกลักษณ์และเป็นไปในรูปแบบที่ชุมชนต้องการให้เป็น และเป็นต้นแบบแนวทางการพัฒนาชุมชนให้กับชุมชนและหน่วยงานอื่นๆ	<p>(1) โครงการยกระดับ “เกษตรกร” รุ่นใหม่ สู่ “ผู้ประกอบการสังคม”: พัฒนาผลิตภัณฑ์นวัตกรรมและการท่องเที่ยวเชิงนิเวศชาติพันธุ์ร่วมสมัย บ้านป่าเกี๊ยะ และบ้านแม่คองซ่ายโดย รศ. ดร.อริญญา ศิริผล</p> <p>(2) โครงการศึกษาประวัติศาสตร์สังคมวัฒนธรรมทางเศรษฐกิจชุมชนและการพัฒนาโปรแกรมประยุกต์ระบบภูมิสารสนเทศ ลงพื้นที่บ้านเมืองอาง โดย อ.ดร.ชวิศ ศรีมณี</p> <p>(3) การทบทวนและสังเคราะห์วิทยางานวิจัยเพื่อท้องถิ่น เพื่อก้าวสู่ความเป็นนานาชาติ โดย ดร. ชยันต์ วรรธนะภูติ ร่วมกับคณาจารย์จากมหาวิทยาลัยขอนแก่นและสงขลานครินทร์ ได้รับทุนสนับสนุนจำนวน 2,720,591 บาท จาก สกสว</p> <p>(4)โครงการวิจัยเชิงปฏิบัติการเพื่อพัฒนาชุมชนในมิติวัฒนธรรม กรณีศึกษาชุมชนสันคะยอมและชุมชนหนองหล่ม โดย รศ. ดร. วสันต์ ปัญญาแก้ว ได้รับทุนสนับสนุนจำนวน 340,000 บาท จาก ศูนย์มานุษยวิทยาสิรินธร</p>



*นักเรียนชายแดน สามารถศึกษาบทเรียนผ่านเว็บไซต์ <https://mango-cmu.instructure.com/courses/2299> ผ่าน LMS –Mango of TLIC โดยมีเนื้อหา 4 วิชา ได้แก่

1) Reasoning through Language Arts - English (RLA) 2) Mathematical Reasoning 3) Social Studies 4) Science ตามระบบ GED (4) Community Youth Leader Development in the context of southeast Asia

ส่วนที่ 5 ผลการดำเนินงานตามทีอริการบตีมอบหมาย

ภารกิจที่อริการบตีมอบหมาย	ผลการดำเนินงาน	หมายเหตุ
คณะกรรมการคัดเลือกอาจารย์ยุทธศาสตร์เชิงรุก	เข้าร่วมประชุมทุกครั้ง	
คณะอนุกรรมการพิจารณาทุนการศึกษาต่อระดับปริญญาเอก สำหรับพนักงานมหาวิทยาลัยสายวิชาการ	เข้าร่วมประชุมทุกครั้ง	

ส่วนที่ 6 ผลการดำเนินงานตามข้อเสนอแนะของคณะกรรมการประเมินผลการบริหารงานที่ได้ให้ข้อเสนอแนะเพื่อการพัฒนาในรอบ 1 ปี 6 เดือนที่ผ่านมา

ข้อเสนอแนะของคณะกรรมการ (รอบ 1 ปี 6 เดือน)	ผลการดำเนินงาน
1 การขยายการบูรณาการร่วมกับส่วนงาน อื่นๆจากทุกกลุ่มสาขาวิชาทั้งด้านการ เรียนการสอน การวิจัย บริการวิชาการรับ ใช้สังคมและการทำงานร่วมกันระหว่าง ภาควิชาหรือหน่วยงานอื่นๆในคณะให้ มากขึ้น	คณะได้ทำโครงการวิจัยเพื่อแก้ปัญหาชุมชนเวียงยอง โดยประสานความร่วมมือกับ (1) คณะเกษตรศาสตร์ นำความรู้ด้านการเลือกพืชที่เหมาะสมและเป็นพืชสร้างรายได้ ให้แก่ชุมชนเมืองอาจ อ.จอมทอง (2) คณะเภสัชศาสตร์ (ศูนย์ นวัตกรรมสมุนไพร) พัฒนาผลิตภัณฑ์สมุนไพรหลายชนิดและ ส่งเสริมการจำหน่ายผลิตภัณฑ์ของชุมชนเวียงยอง จ.ลำพูน (3)คณะอุตสาหกรรมเกษตร พัฒนาผลิตภัณฑ์แปงกล้วยดิบเพื่อลดปัญหาการมีผลผลิต กล้วยล้นของชุมชนท่าก่อ อ.แม่สรวย จ.เชียงราย (4) คณะสาธารณสุขศาสตร์ พัฒนาระบบ ส่งต่อผู้สูงอายุติดเตียงตามความต้องการของเทศบาลเวียงยอง (5) ดำเนินโครงการ K12 Non formal education Learning ร่วมกับคณะมนุษยศาสตร์และวิทยาลัยการศึกษาตลอดชีวิต
2 การหาแนวทางที่เหมาะสมในการ สื่อสารหรือการประชุมร่วมกันระหว่าง ผู้บริหารคณะและบุคลากรต่างๆ	ทีมบริหารได้ประชุมคณาจารย์ในเดือน ธันวาคม 2565 เพื่อรายงานผลการดำเนินงานในรอบปีที่ผ่านมาและรับฟัง ความเห็น รวมทั้งจัดทำจดหมายข่าว Newsletters กำหนดออกทุก 3 เดือน เพื่อสื่อสารโครงการ/กิจกรรมต่างๆ ดำเนินการ นอกจากนี้ รองคณบดีฝ่ายบริหารได้พัฒนากิจกรรมสร้างความสัมพันธ์ระหว่างบุคลากรสายสนับสนุน และทีมบริหารได้เข้าร่วมในกิจกรรมเสวนาที่จัดขึ้นในบุคลากรสายสนับสนุน



ข้อเสนอแนะของคณะกรรมการฯ (รอบ 1 ปี 6 เดือน)	ผลการดำเนินงาน
3. การมีแผนหรือแนวทางที่เป็นรูปธรรมรองรับการเกษียณอายุของคณาจารย์และการสนับสนุนให้อาจารย์มีตำแหน่งทางวิชาการเพิ่มขึ้น	คณะได้ใช้กองทุนพัฒนาวิชาการเป็นกลไกในการสนับสนุนการพัฒนาและตีพิมพ์ผลงานวิชาการของคณาจารย์เพื่อกำหนดตำแหน่งวิชาการที่สูงขึ้น กองทุนดังกล่าวสนับสนุนทุนผลิตตำรา/หนังสือ ทุนนำเสนอผลงานวิชาการ ค่า Edit บทความภาษาต่างประเทศ และเงินสนับสนุนเพิ่มเติมสำหรับบทความที่ได้รับการตีพิมพ์ในฐานข้อมูล Scopus
4. การหารูปแบบส่งต่อความรู้ความเชี่ยวชาญระหว่างอาจารย์อาวุโสและอาจารย์รุ่นใหม่ และการพัฒนากระบวนการจัดการความรู้ในองค์กรที่เป็นรูปธรรม	อาจารย์อาวุโสได้เป็นหัวหน้าทีมวิจัยพัฒนาโครงการวิจัยที่ประกอบไปด้วยอาจารย์รุ่นต่างๆเพื่อส่งต่อความเชี่ยวชาญผ่านการทำงานจริงร่วมกัน
5. การเผยแพร่ผลงานวิจัย/วิชาการของคณะให้เป็นที่รู้จักในวงกว้าง	คณะพัฒนาระบบการจำหน่ายหนังสือ/บทความวิชาการออนไลน์ โดยผู้ที่สนใจสามารถเข้าชมที่ www.soc.cmu.ac.th/publication สามารถสั่งซื้อ ชำระเงินโดยการโอนเข้าบัญชีและศูนย์วิจัยและบริการวิชาการดำเนินการจัดส่งหนังสือ

ข้อเสนอแนะของคณะกรรมการฯ (รอบ 1 ปี 6 เดือน)	ผลการดำเนินงาน
<p>6. คณะควรให้ความสำคัญและมีส่วนร่วมในการแก้ไขปัญหาสังคมในประเด็นที่เป็นยุทธศาสตร์ของมหาวิทยาลัยหรือประเด็นปัญหาระดับประเทศ</p>	<p>ศูนย์วิจัยและคณาจารย์คณะได้ดำเนินโครงการวิจัย และการจัดประชุมปฏิบัติการในประเด็นปัญหาสำคัญซึ่งเป็นปัญหาในระดับชุมชน ภูมิภาคและเ็นโลก เช่น การเปลี่ยนแปลงสภาพภูมิอากาศ ผลกระทบจากการแพร่ระบาดของเชื้อโควิด 19</p> 

ส่วนที่ 7 ปัญหาและอุปสรรคในการบริหารงาน

การขาดระบบการเตรียมบุคลากรบริหารเป็นปัญหาพื้นฐานสำคัญในการบริหารงานและส่งผลต่อประสิทธิภาพการบริหารและผลสัมฤทธิ์ในการดำเนินงานขององค์กร สืบเนื่องจากคณาจารย์และบุคลากรในคณะจำนวนน้อยที่สนใจทำงานบริหารนำไปสู่ข้อจำกัดในการเตรียมบุคคลเพื่อทำงานบริหารในทุกระดับทั้งในระดับสูงไปจนถึงระดับต้นในสายงานต่างๆ ผู้ที่ทำงานบริหารจึงขาดการเตรียมความพร้อมทั้งในด้านกฎระเบียบขั้นตอนการทำงาน ความรู้เฉพาะด้านที่เกี่ยวข้อง การขาดระบบการเตรียมบุคลากรบริหารรวมทั้งความจำกัดด้านงบประมาณของส่วนกลางคณะในการพัฒนาบุคลากร ส่งผลให้บุคลากรที่มีศักยภาพรวมทั้งตัวระบบการทำงานของคณะไม่มีการพัฒนาอย่างต่อเนื่อง และเป็นข้อจำกัดในการเผชิญกับการเปลี่ยนแปลงที่ต้องการการปรับกระบวนการทัศน์และแนวทางการทำงานอย่างพลิกโฉม ปัจจุบันคณะอยู่ระหว่างการพัฒนาศักยภาพของบุคลากรอย่างเป็นระบบ ในส่วนของบุคลากร เน้นย้ำในเรื่องของความร่วมมือ การสร้างทีมร่วมกันทำงาน ในส่วนผู้บริหาร อยู่ระหว่างการดำเนินการเพิ่มศักยภาพด้านองค์ความรู้ที่จำเป็นในการบริหาร

ส่วนที่ 8 สิ่งที่ต้องการให้มหาวิทยาลัยและสภามหาวิทยาลัยช่วยเหลือและสนับสนุน

1. การมีข้อมูลที่ถูกต้องและพัฒนาระบบฐานข้อมูลการดำเนินงานที่เป็นระบบเดียวและเชื่อมกันในระดับมหาวิทยาลัยเพื่อช่วยในการบริหารและกำหนดทิศทาง นโยบายของส่วนงาน และการช่วยเหลือพัฒนาศักยภาพบุคลากรให้สามารถบันทึกข้อมูลถูกต้อง โดยเฉพาะข้อมูลด้านการบริหารงบประมาณและการเงินซึ่งผู้บริหารคณะมีข้อจำกัดในความรู้ เช่น การบันทึกบัญชี ระบบเบิกจ่าย การพัฒนาระบบการจัดการพัสดุเพื่อช่วยให้การดำเนินงานเป็นไปอย่างถูกต้องตามระเบียบที่กำหนด และให้ได้ข้อมูลที่ถูกต้องในการบริหารคณะ

2. การมีโครงการอบรมพัฒนาศักยภาพบุคลากรในสายงานต่างๆอย่างต่อเนื่องเพื่อให้มีความรู้และทักษะการทำงานที่จำเป็นที่แตกต่างกันในแต่ละสายงาน และการพัฒนาวิธีการที่กระตุ้นให้บุคลากรมีการพัฒนาศักยภาพอย่างต่อเนื่อง

3. การสนับสนุนงบประมาณการดำเนินโครงการเพื่อชุมชนอย่างต่อเนื่อง ที่ผ่านมากการจัดสรรงบประมาณเป็นรายปีทำให้การทำงานกับชุมชนทำได้จำกัดและส่งผลให้นักวิจัยไม่สามารถประสานการทำงานอย่างต่อเนื่อง และไม่สามารถวางแผนการทำงานในระยะยาวกับชุมชนได้ รวมทั้งการสนับสนุนทีมวิจัยและงบประมาณวิจัยเพื่อศึกษาการเปลี่ยนแปลงสังคมวัฒนธรรมไทย และการศึกษาทิศทางในอนาคตของสังคมศาสตร์และนักวิชาการสายสังคมศาสตร์ การสร้างทีมและจัดทำให้เกิดรูปแบบที่เหมาะสมในการบูรณาการความรู้แม้ในสายสังคมศาสตร์เองและการบูรณาการร่วมกับศาสตร์สาขาอื่นๆ