

FACULTY OF HUMANITIES

CHIANG MAI UNIVERSITY



"A LEADING INSTITUTION FOR HUMANITIES"



รายงานผล การปฏิบัติจัดงานคณบดี

คณะมนุษยศาสตร์ มหาวิทยาลัยเชียงใหม่
รอบ 3 ปี ตั้งแต่วันที่ 22 เมษายน 2564 - 21 ตุลาคม 2565





**สรุปแนวคิด
ในการบริหารส่วนงาน
สู่เป้าหมาย**

(Concept Paper)

สรุปแนวคิดในการบริหารส่วนงานสู่เป้าหมาย

คณะมนุษยศาสตร์ มหาวิทยาลัยเชียงใหม่ เริ่มก่อตั้งขึ้นเมื่อปี พ.ศ. 2507 เป็นหนึ่งในสามคณะที่ได้รับการจัดตั้งขึ้นในระยะเริ่มแรกของการก่อตั้งมหาวิทยาลัยเชียงใหม่ ปัจจุบันคณะฯ เป็นศูนย์กลางการศึกษาด้านมนุษยศาสตร์ โดยได้ดำเนินการตามพันธกิจหลัก 3 ด้าน ได้แก่ ด้านการจัดการเรียนการสอน การวิจัย และการบริการวิชาการแก่สังคม โดยมุ่งเน้นการสร้างผลงานตามพันธกิจหลักเพื่อความเป็นสถาบันชั้นนำด้านมนุษยศาสตร์และรับผิดชอบต่อสังคม

การบริหารงานใช้หลักการของเกณฑ์คุณภาพการศึกษาเพื่อการดำเนินการที่เป็นเลิศ EdPEx เพื่อให้บรรลุเป้าหมายของคณะฯ ที่ได้กำหนดไว้คือ “สถาบันชั้นนำด้านมนุษยศาสตร์และรับผิดชอบต่อสังคม” ต่อมาในปี 2564 คณะฯ ได้คำนึงถึงสถานการณ์ของโลกที่มีความเปลี่ยนแปลงอย่างรวดเร็ว รวมถึงได้วิเคราะห์ "สมรรถนะหลัก" "บริบทของการดำเนินงานภายในองค์กร" "ความต้องการของผู้เรียนและผู้มีส่วนได้ส่วนเสีย" และ "แผนพัฒนาการศึกษามหาวิทยาลัยเชียงใหม่ระยะที่ 13" เพื่อให้ได้กลยุทธ์และทิศทางการดำเนินการของคณะฯ ตามพันธกิจหลักได้อย่างมีประสิทธิภาพ และบรรลุวิสัยทัศน์ใหม่คือ ความเป็น "สถาบันชั้นนำด้านมนุษยศาสตร์"



คณะฯ ส่งเสริมค่านิยม “E-HUMAN” ได้แก่ 1) E : Excellent Integrative Humanities ความเป็นเลิศด้านมนุษยศาสตร์และศาสตร์ที่เกี่ยวข้อง 2) H : Happy Workplace องค์กรแห่งความสุข 3) U : Unity ความสามัคคี ร่วมคิดร่วมทำ 4) M : Morality and Ethics มีศีลธรรมและจริยธรรมในการปฏิบัติงาน 5) A : Adaptation and Agility การปรับตัวและความคล่องตัว และ 6) N : National and International students centered Excellence ความเป็นเลิศที่มุ่งเน้นผู้เรียนและลูกค้ายุคใหม่ และได้กำหนดวัฒนธรรมองค์กรในการปฏิบัติงาน 3 อย่าง ได้แก่ **ง่ายกว่า เร็วกว่า ดีกว่า** ในทุกระบบงานเพื่อสนับสนุนค่านิยมและวิสัยทัศน์ ทั้งนี้คณะฯ ได้สื่อสารวิสัยทัศน์และแผนกลยุทธ์ที่มีการปรับปรุงเพื่อนำไปสู่ความเป็นสถาบันชั้นนำด้านมนุษยศาสตร์แก่บุคลากร นักศึกษา และผู้มีส่วนได้ส่วนเสีย

สำหรับบุคลากรภายในคณะมีการสื่อสารทั้งสายวิชาการและสายปฏิบัติการ สำหรับสายวิชาการนั้นได้ทำการถ่ายทอดวิสัยทัศน์และแผนกลยุทธ์ของคณะโดยเข้าพบทุกภาควิชา/สาขาวิชาเพื่อรับฟังข้อคิดเห็นข้อเสนอแนะจากนั้นนำมาสรุปและสื่อสารผ่านการประชุมสัมมนาคณะกรรมการบริหารประจำคณะหัวหน้าสาขาวิชา และ ประธานหลักสูตร ส่วนสายปฏิบัติการ ได้ทำการสื่อสารผ่านเลขานุการคณะ หัวหน้างาน สำหรับนักศึกษาและผู้มีส่วนได้ส่วนเสีย มีการรับฟังความคิดเห็นจากการจัดกิจกรรมต่าง ๆ เช่น การปฐมนิเทศนักศึกษาใหม่ ผู้บริหารพบผู้ปกครอง การนิเทศงานนักศึกษาตามสถานที่ฝึกงานต่าง ๆ โดยคณะมีช่องทางสื่อสารผ่านสื่อสังคมออนไลน์ เว็บไซต์ โดยคณบดี รองคณบดี และผู้ช่วยคณบดีดูแลกำกับการทำงานในส่วนต่าง ๆ เพื่อมุ่งสู่เป้าหมายตามวิสัยทัศน์กำหนดการติดตามตัวชี้วัด ผลลัพธ์การดำเนินงานในแต่ละส่วนได้ผลเป็นไปตามที่ตั้งไว้

สรุปแนวคิดในการบริหารส่วนงานสู่เป้าหมาย

การกำกับดูแล คณะได้กำหนดให้มีการจัดสรรงบประมาณ ทั้งงบประมาณเงินแผ่นดินและงบประมาณเงินรายได้เพื่อพัฒนา กิจกรรมภายในคณะที่สอดคล้องกับแผนงานที่กำหนด เพื่อให้บรรลุวิสัยทัศน์ โดยการดำเนินงานตามแผนยุทธศาสตร์นั้น กำหนดให้มีการรายงานผลการดำเนินงานแก่คณะกรรมการ อำนวยการคณะ ทุก 6 เดือน ซึ่งระบบการจัดทำแผนปฏิบัติการ ของคณะฯ มีการดำเนินการแต่งตั้งรองคณบดีและผู้ช่วยคณบดี เป็นประธาน ยุทธศาสตร์ หัวหน้าภาควิชา คณาจารย์ที่มีความ เชี่ยวชาญในศาสตร์นั้น ๆ รวมถึงบุคลากรสายสนับสนุน ซึ่งเป็น ตัวแทนเข้าร่วมเป็นคณะทำงานในแต่ละยุทธศาสตร์ เพื่อจัดทำ แผนปฏิบัติการในยุทธศาสตร์ที่ตนเองรับผิดชอบ



ภายใต้แผนกลยุทธ์ของคณะ ติดตามการดำเนินงาน ขับเคลื่อนแผนปฏิบัติการประจำปีในแต่ละยุทธศาสตร์ให้บรรลุผล สัมฤทธิ์ตามเป้าหมายที่วางไว้สำหรับการจัดทำแผนปฏิบัติการของภาควิชา สาขาวิชาและหน่วยงานต่าง ๆ นั้น ให้หน่วยงานจัด ทำคำขอโครงการ หรือ คำขอกิจกรรม ที่สอดคล้องตามกลยุทธ์และแผนงานหลักตามที่คณะกำหนด โดยการพิจารณา 2 ระดับ คือ 1) การพิจารณาในระดับคณะกรรมการประจำยุทธศาสตร์ และ 2) การพิจารณาในระดับคณะกรรมการพิจารณาโครงการ รวมทุกยุทธศาสตร์ของคณะจนได้แผนปฏิบัติการประจำปีที่สมบูรณ์แล้วจึงเสนอต่อคณะกรรมการบริหารประจำคณะ และ คณะ กรรมการอำนวยการประจำคณะตามลำดับเพื่อพิจารณาให้ข้อคิดเห็นและข้อเสนอแนะจากนั้นคณะทำการทบทวนและปรับปรุง ก่อนนำไปใช้เป็นแผนปฏิบัติการประจำปี

การเตรียมการเพื่อรองรับการเปลี่ยนแปลงที่เกิดขึ้นอย่างรวดเร็ว ได้การวางระบบการปรับปรุงแผนปฏิบัติการให้ เป็นไปตามยุทธศาสตร์ของคณะเมื่อมีการปรับเปลี่ยนแผนยุทธศาสตร์ของมหาวิทยาลัย คณบดี รองคณบดี และงานยุทธ ศาสตร์ฯ จะทบทวนแผนเพื่อกำหนดนโยบายที่ตอบสนองกับแผนยุทธศาสตร์ มหาวิทยาลัยและวิสัยทัศน์คณะฯ จากนั้น จะประชุมทีมผู้บริหาร เพื่อกำหนดแผนงาน กำหนดตัวชี้วัด ให้ครอบคลุมกับเป้าหมายที่ได้ตั้งไว้ เมื่อได้แผนงานและตัวชี้ วัดแต่ละแผนงานแล้ว จะส่งเวียนให้ทุกหน่วยงานศึกษาในเบื้องต้น จากนั้นจะมีการจัดประชุมกรรมการบริหารคณะ ซึ่ง ประกอบไปด้วยหัวหน้าภาค และ หัวหน้าหน่วยงานต่าง ๆ โดยมีรองคณบดีฝ่ายแผนงานและนวัตกรรมเป็นผู้นำเสนอ แผนปฏิบัติการ มีการทำข้อตกลงร่วมกันว่าแต่ละส่วนงานจะช่วยตอบสนองตัวชี้วัดใดบ้างเพื่อให้บรรลุวิสัยทัศน์ของคณะ



สรุปแนวคิดในการบริหารส่วนงานสู่เป้าหมาย



การบริหารยึดหลักธรรมาภิบาลและจัดการโดยใช้ข้อมูลจริง โดยคณะได้พัฒนาระบบสารสนเทศเพื่อการบริหารจัดการด้านการเรียนการสอน การผลิตผลงานวิจัย การบริหารจัดการด้านบุคลากร ด้านงบประมาณ แผนปฏิบัติการ โดยการนำข้อมูลจากระบบสารสนเทศของมหาวิทยาลัย CMU-MIS และจากระบบสารสนเทศของคณะ E-HUMANITIES มาผนวกกัน เพื่อให้ได้ข้อมูลที่เพียงพอ ถูกต้อง ชัดเจน ซึ่งสามารถนำไปใช้เพื่อการตัดสินใจได้อย่างแม่นยำ และทันต่อเหตุการณ์ ระบบสารสนเทศที่พัฒนาขึ้นสามารถรองรับงานด้านแผนเงิน แผนงาน และแผนคนภายในองค์กรได้อย่างเป็นระบบ

การติดตามและประเมินผล ทีมผู้บริหารคณะมีการประชุมเพื่อติดตามผลตัวชี้วัดทุกไตรมาส และนำเสนอต่อที่ประชุมกรรมการบริหารคณะฯ เพื่อประเมินผลตัวชี้วัดในรอบที่ได้กำหนดไว้ในแผนปฏิบัติการ (Action Plan) โดยประธานยุทธศาสตร์ที่รับผิดชอบแผนงานนั้น ๆ เป็นผู้นำเสนอ หากมีตัวชี้วัดที่ไม่เป็นไปตามแผนจะร่วมกันพิจารณาและหาทางแก้ไขเพื่อให้ปฏิบัติตามตัวชี้วัดที่ได้กำหนดไว้



ผลการดำเนินงาน ตามแผนบริหารงาน

ที่นำเสนอต่อสภามหาวิทยาลัย

ผลการดำเนินงานตามแผนบริหารงาน ที่นำเสนอต่อสภามหาวิทยาลัย

วิสัยทัศน์

"สถาบันชั้นนำด้านมนุษยศาสตร์"

หมายเหตุ คณะมีการทบทวนวิสัยทัศน์ เมื่อปีงบประมาณ 2564



เป้าหมาย



วาระการบริหาร 2562-2566



QS World University
Rankings by Subject
อยู่ใน 500 อันดับแรกของโลก



EdPEX 200

พันธกิจ

- จัดการเรียนการสอนและผลิตบัณฑิตที่มีคุณภาพ ผลิตงานวิจัยที่เป็นเลิศ และบริการวิชาการแก่ชุมชนและสังคม

ค่านิยม

E : Excellent Integrative Humanities ความเป็นเลิศด้านมนุษยศาสตร์และศาสตร์ที่เกี่ยวข้อง

H : Happy Workplace องค์กรแห่งความสุข

U : Unity ความสามัคคี ร่วมคิด ร่วมทำ

M : Morality and Ethics มีศีลธรรมและ
จริยธรรมในการปฏิบัติงาน

A : Adaptation and Agility การปรับตัวและ
ความคล่องตัว

**N : National and International students
centered Excellence** ความเป็นเลิศที่มุ่งเน้น
ผู้เรียนและลูกค้ากลุ่มอื่น

วัฒนธรรม องค์กร 3 กว่า



ง่ายกว่า



เร็วกว่า



ดีกว่า

ยุทธศาสตร์การบริหารงาน คณะมนุษยศาสตร์ มหาวิทยาลัยเชียงใหม่

คณะมนุษยศาสตร์โดยผู้บริหารได้ตระหนักถึงบริบทการเปลี่ยนแปลง และข้อเสนอแนะเชิงนโยบายของมหาวิทยาลัยเชียงใหม่ ดังกล่าว พร้อมได้ระดมความคิดเห็นจากผู้มีส่วนเกี่ยวข้องกับการบริหารงาน จึงได้เสนอการทบทวนและปรับปรุงแผน โดยกำหนดวิสัยทัศน์เป็น “สถาบันชั้นนำด้านมนุษยศาสตร์” มีเป้าหมายมุ่งสู่การจัดอันดับในระดับหลักสูตรตามแนวทาง QS World University Rankings by Subject อยู่ใน 500 อันดับแรกของโลก และการประเมิน EdPEx อยู่ในระดับ 200 คะแนน พร้อมได้นำแนวทางปรับปรุงการบริหารจัดการเพื่อการพัฒนาที่ยั่งยืนตามแนวทาง SDGs ตามที่ได้ทำคำรับรองไว้กับทางมหาวิทยาลัย บนพื้นฐานปรัชญาเศรษฐกิจพอเพียง ตลอดจนบริหารจัดการเพื่อเป็นองค์กรมุ่งสู่ความเป็นเลิศ พัฒนาขึ้นเป็นกรอบวัตถุประสงค์ของแผน เพื่อใช้ขับเคลื่อนไปสู่เป้าหมายตามวิสัยทัศน์ต่อไป โดยในปี 2564 และในปี 2565 คณะได้มีการทบทวนยุทธศาสตร์ กลยุทธ์ แผนงาน และตัวชี้วัด ดังนี้

ปี 2563

ยุทธศาสตร์เชิงรุก

- ยุทธศาสตร์ที่ 1 : นวัตกรรมด้านสิ่งแวดล้อมและพลังงาน (Environment and Energy Innovation)
- ยุทธศาสตร์ที่ 2 : นวัตกรรมด้านอาหาร สุขภาพ และผู้สูงอายุ (Food, Health, and Aging Innovation)
- ยุทธศาสตร์ที่ 3 : ล้านนาสร้างสรรค์ (Creative Lanna)

ยุทธศาสตร์ตามพันธกิจ

- ยุทธศาสตร์ที่ 4 : ผลิตบัณฑิตที่มีคุณธรรม คุณภาพ และทักษะการเป็นพลเมืองโลก (Global citizen skills)
- ยุทธศาสตร์ที่ 5 : วิจัยที่เป็นเลิศ
- ยุทธศาสตร์ที่ 6 : บริการวิชาการที่เกิดประโยชน์แก่สังคม

ยุทธศาสตร์สนับสนุน

- ยุทธศาสตร์ที่ 7 : บริหารจัดการเชิงบูรณาการ

หมายเหตุ - คณะพิจารณาปรับยุทธศาสตร์เรื่องแสงสว่างรายได้เพื่อการพัฒนาอย่างยั่งยืน เข้าเป็นส่วนหนึ่งในยุทธศาสตร์การบริหารจัดการเชิงบูรณาการ

ปี 2564

- ยุทธศาสตร์สนับสนุนพันธกิจเชิงรุก
- ยุทธศาสตร์ความเป็นเลิศทางวิชาการ
- ยุทธศาสตร์การบริหารจัดการเชิงบูรณาการ

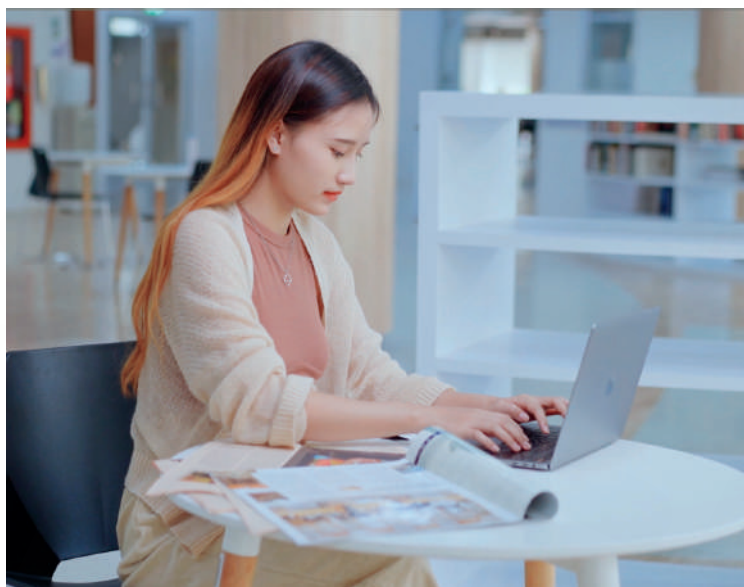
ในปี 2564 คณะพิจารณาปรับยุทธศาสตร์เป็น 3 ยุทธศาสตร์ตามพันธกิจเชิงรุก พันธกิจประจำ และกระบวนการสนับสนุน



ปี 2565

- ยุทธศาสตร์สนับสนุนพันธกิจเชิงรุก
- ยุทธศาสตร์ความเป็นเลิศทางวิชาการ
- ยุทธศาสตร์มุ่งเป้า
- ยุทธศาสตร์การบริหารจัดการเชิงบูรณาการ

ในปี 2565 คณะพิจารณาปรับเพิ่มยุทธศาสตร์มุ่งเป้า เพื่อขับเคลื่อนนโยบายมหาวิทยาลัยตามที่ได้มีการจัดทำคำรับรองการปฏิบัติงาน OKRs (CMU-PA)



ยุทธศาสตร์สนับสนุนพันธกิจเชิงรุก

เป้าหมายเชิงยุทธศาสตร์: เป็นหน่วยงานสนับสนุนพันธกิจเชิงรุกตามนโยบายการบริหารงานมหาวิทยาลัยในด้านสิ่งแวดล้อมและพลังงาน นวัตกรรมด้านอาหาร สุขภาพ และผู้สูงอายุ และล้านนาสร้างสรรค์

ตัวชี้วัด	ผลดำเนินการ 2564			ผลดำเนินการ 2565		
	เป้า	ผล	ร้อยละความสำเร็จ	เป้า	ผล	ร้อยละความสำเร็จ
1. จำนวนการอบรมระยะสั้น หรืองานสัมมนา เสวนา ด้านล้านนาคดี (ปี 64-65)	3	0	0	3	3	100
2. จำนวนโครงการที่เกี่ยวข้องกับการรวบรวมองค์ความรู้ด้านล้านนาคดี (ปี 64-65)	1	1	100	1	1	100
3. จำนวนโครงการปรับปรุงกายภาพภายในคณะ (เพิ่มเติมในปี 65)	N/A	5	N/A	3	7	100

หมายเหตุ

**เป้าหมายที่ระบุ N/A หมายถึง ไม่มีการตั้งเป้าหมายในปีงบประมาณนั้น เนื่องจากมีการทบทวนตัวชี้วัดในปี 2565

ยุทธศาสตร์ความเป็นเลิศทางวิชาการ

เป้าหมายเชิงยุทธศาสตร์: บัณฑิตคณะมนุษยศาสตร์เป็นคนที่สามารถทำงานร่วมกับผู้อื่นได้อย่างมีประสิทธิภาพในบริบทที่มีความหลากหลายทางวัฒนธรรม

ตัวชี้วัด	ผลดำเนินการ 2564			ผลดำเนินการ 2565		
	เป้า	ผล	ร้อยละความสำเร็จ	เป้า	ผล	ร้อยละความสำเร็จ
1. จำนวนโครงการ Exchange programs (in-bound) (ปี 64-65)	5	0	0	5	8	100
2. จำนวนโครงการเพิ่มพูนความรู้ ประสบการณ์และทักษะการสื่อสาร ตลอดจนการเป็นพลเมืองโลก (ปี 64)	2	2	100	4	16	100
3. จำนวนหลักสูตรนานาชาติที่เพิ่มขึ้น (ปี 64-65)	2	1	50	2	1	50
4. จำนวนงานประชุมวิชาการ (ปี 64-65)	2	2	100	2	2	100
5. จำนวนความร่วมมือทางการวิจัยกับองค์กรในและต่างประเทศ (ปี 64-65)	2	2	100	4	5	100
6. จำนวนโครงการบริการวิชาการ (ปี 64-65)	10	16	100	15	27	100
7. จำนวนโครงการวิชาการรูปแบบอื่นนอกเหนือจากการเรียนในหลักสูตรให้นักศึกษาและผู้สนใจ ที่เกี่ยวข้องกับการพัฒนาทักษะที่จำเป็นในอนาคต และที่เกี่ยวข้องกับ SDGs (เพิ่มเติมในปี 65)	N/A	7	N/A	10	12	100

หมายเหตุ

**เป้าหมายที่ระบุ N/A หมายถึง ไม่มีการตั้งเป้าหมายในปีงบประมาณนั้น เนื่องจากมีการทบทวนตัวชี้วัดในปี 2565

ยุทธศาสตร์มุ่งเป้า

เป้าหมายเชิงยุทธศาสตร์: เพื่อขับเคลื่อนนโยบายมหาวิทยาลัยตามที่ได้มีการจัดทำคำรับรองการปฏิบัติงาน OKRs (CMU-PA) และวิสัยทัศน์คณะ

ตัวชี้วัด	ผลดำเนินการ 2564			ผลดำเนินการ 2565		
	เป้า	ผล	ร้อยละความสำเร็จ	เป้า	ผล	ร้อยละความสำเร็จ
1. จำนวนผลงานที่ส่งเพื่อตีพิมพ์จำนวนบทความตีพิมพ์ในฐานข้อมูล Scopus หรือ ISI (ปี 64-65)	20	23	100	25	17	68
2. องค์ความรู้ที่ได้รับการเผยแพร่/นำไปใช้งาน (CMU-RL4-7) (ปี 64-65)	6	2	33.3	12	16	100
3. องค์ความรู้ที่ได้รับการเผยแพร่/นำไปใช้งาน (CMU-RL8-9) (ปี 64-65)	4	0	0	8	0	0

หมายเหตุ

- ตัวชี้วัดแยกมาจากยุทธศาสตร์ความเป็นเลิศทางวิชาการ
- เป้าหมายกำหนดตามคำรับรองการปฏิบัติงานของส่วนงาน
- ข้อมูลจำนวนบทความตีพิมพ์ในฐานข้อมูล Scopus ณ วันที่ 30 กันยายน 2565

ยุทธศาสตร์การบริหารจัดการเชิงบูรณาการ

เป้าหมายเชิงยุทธศาสตร์: บริหารงานและทรัพยากรร่วมกันอย่างมีประสิทธิภาพ สามารถขับเคลื่อนยุทธศาสตร์ และ ปรับตัวได้เร็วต่อการเปลี่ยนแปลง

ตัวชี้วัด	ผลดำเนินการ 2564			ผลดำเนินการ 2565		
	เป้า	ผล	ร้อยละความสำเร็จ	เป้า	ผล	ร้อยละความสำเร็จ
1. ผลประเมินตามเกณฑ์ประเมินคุณภาพการศึกษาเพื่อดำเนินการที่เป็นเลิศ (ปี 65)	N/A	N/A	N/A	EdPEx 200	N/A	N/A
2. ร้อยละความพึงพอใจของบุคลากรที่มีต่อโครงการ Happy Workplace (ปี 64-65)	80	94	100	80	94.6	100
3. ร้อยละของบุคลากรที่ได้รับการพัฒนา (ปี 64-65)	80	83	100	80	85.4	100
4. จำนวนกิจกรรมส่งเสริมสุขภาพ (เพิ่มเติมในปี 65)	N/A	N/A	N/A	5	7	100
5. ร้อยละความพึงพอใจของผู้รับบริการด้านสุขภาพ (เพิ่มเติมในปี 65)	N/A	N/A	N/A	80	91	100

หมายเหตุ

- เป้าหมายที่ระบุ N/A หมายถึง ไม่มีการตั้งเป้าหมายในปีงบประมาณนั้น เนื่องจากการทบทวนตัวชี้วัดในปี 2565
- คณะเข้าร่วมโครงการ EdPEx200 รุ่นที่ 10 ซึ่งต้องจัดทำรายงานในช่วงเดือนพฤศจิกายน 2565



สรุปผลการดำเนินงาน
และผลงาน
ความก้าวหน้าโดยรวม

ที่มีความโดดเด่น

สรุปผลการดำเนินงานและผลงานความก้าวหน้าโดยรวมที่มีความโดดเด่น

ในการดำเนินงานเพื่อให้บรรลุวิสัยทัศน์ความเป็นสถาบันชั้นนำด้านมนุษยศาสตร์นั้น คณะได้กำหนดเป้าหมายวิสัยทัศน์ไว้ 2 เรื่อง คือ

1. ได้รับการจัดอันดับโดย QS World University Rankings by Subject สาขาวิชาหลัก Arts & Humanities ใน 500 ลำดับแรกของโลก
2. มีผลการดำเนินงานตามเกณฑ์คุณภาพการศึกษาเพื่อการดำเนินการที่เป็นเลิศ EdPEX 200

ในปี 2565 นี้ คณะมนุษยศาสตร์ซึ่งจัดการเรียนการสอนในกลุ่มสาขาหลัก Arts & Humanities ได้รับการจัดให้อยู่ในลำดับ 401-450 ของโลก



มหาวิทยาลัยเชียงใหม่ติดอันดับโลก
10 สาขาวิชา มากที่สุดเป็นอันดับ 3 ของไทย



จากการจัดอันดับโดย

QS World University Rankings by Subject 2022



สาขาวิชาหลัก	
Life Sciences & Medicine	#353
Art & Humanities	#401-450 *
Social Sciences & Management	#401-450 *
สาขาวิชาเฉพาะ	
Agriculture & Forestry	#151-200
Nursing	#151-170 *
Pharmacy & Pharmacology	#251-300
Medicine	#301-350
Chemistry	#401-450
Business & Management Studies	#401-450
Biological Science	#401-450
Environmental Studied	#451-460 *
Engineering - Mechanical, Aeronautical & Manufacturing	#451-500
Computer Science & Info Systems	#601-650 *



1. งานวิชาการ

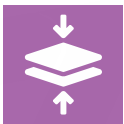
ปรับปรุงหลักสูตรทั้งหมดให้เป็นแบบมุ่งเน้นประสิทธิผลการเรียนรู้เป็นสำคัญ (Outcome Based Education OBE) จากเดิมคณะได้เปิดสอน 24 หลักสูตร เป็นหลักสูตรระดับปริญญาตรี จำนวน 13 หลักสูตร (นานาชาติ 1 หลักสูตร) หลักสูตรระดับปริญญาโท จำนวน 10 หลักสูตร และหลักสูตรระดับปริญญาเอก จำนวน 1 หลักสูตร

ในปีการศึกษา 2565 คณะได้เปิดหลักสูตรระดับปริญญาตรี (นานาชาติ) อีก 1 หลักสูตร รวมเป็นหลักสูตรนานาชาติ 2 หลักสูตร (1. Thai as a Foreign Language 2. Humanities and Sustainability)



พัฒนาระบบสารสนเทศเพื่อสนับสนุนงานสหกิจศึกษา

เช่น การยื่นขอฝึกสหกิจ การประเมิน เป็นต้น มีโครงการอบรมอาจารย์ผู้นิเทศนักศึกษา และ สนับสนุนงบประมาณในการนิเทศ



เพื่อการบริหารจัดการหลักสูตรที่มีประสิทธิภาพ

คณะได้รวบรวมหลักสูตร เพิ่มวิชาเอก และ เพิ่มจำนวนนักศึกษา โดยปรับปรุงหลักสูตรศิลปศาสตรบัณฑิตสาขาวิชาภาษาไทย สาขาวิชาภาษาจีน สาขาวิชาภาษาญี่ปุ่น สาขาวิชาประวัติศาสตร์ สาขาวิชาปรัชญา และเพิ่มหลักสูตรใหม่ 3 หลักสูตร ได้แก่ สาขาวิชาภาษาและวัฒนธรรมอินเดีย สาขาวิชาภาษาและวัฒนธรรมเกาหลี สาขาวิชาภาษาและวัฒนธรรมเยอรมัน

ให้เป็น หลักสูตรศิลปศาสตรบัณฑิต วิชาเอก ภาษาไทย ภาษาจีน ภาษาและวัฒนธรรมญี่ปุ่น ภาษาและวัฒนธรรมอินเดีย ภาษาและวัฒนธรรมเกาหลี ภาษาและวัฒนธรรมเยอรมัน ประวัติศาสตร์ และ ปรัชญา



จัดตั้งศูนย์บูรณาการมนุษยชาติ (The Integrative Center for Humanities Innovation)

เพื่อพัฒนางานวิชาการแบบบูรณาการ การเรียนการสอนแบบนานาชาติ (สร้างหลักสูตรนานาชาติ) และ สร้างเครือข่ายทางวิชาการระดับนานาชาติ

สรุปผลการดำเนินงานและผลงานความก้าวหน้าโดยรวมที่มีความโดดเด่น

1. งานวิชาการ



ส่งเสริมกิจกรรมบรรยายพิเศษโดยนักวิชาการจากนานาชาติ
ทั้งในรูปแบบออนไลน์และออนไซต์ เพื่อแลกเปลี่ยนความรู้ทางด้านวิชาการและงานวิจัย



เปิดสอนกระบวนวิชาโทวัฒนธรรม และความเป็นพลเมืองโลก (นานาชาติ)
รวมถึงโครงการหลักสูตรระยะสั้นและจัดกิจกรรมเสวนาวิชาการ

สรุปผลการดำเนินงานและผลงานความก้าวหน้าโดยรวมที่มีความโดดเด่น

2. งานพัฒนาคุณภาพนักศึกษาและศิษย์เก่าสัมพันธ์



การพัฒนาคุณภาพนักศึกษา

- จัดสรรงบประมาณสำหรับเข้าร่วมหรือดำเนินกิจกรรมแข่งขันระดับต่าง ๆ
- จัดกิจกรรมพัฒนาทักษะความเป็นพลเมืองโลกให้นักศึกษาทั้งชาวไทย และชาวต่างชาติ (PILOT FIELD STUDY ABROAD)
- โครงการให้ยืมคอมพิวเตอร์สำหรับการเรียนการสอน จำนวน 300 เครื่อง
- พัฒนาระบบสารสนเทศเพื่อการพิจารณาสนับสนุนทุนการศึกษา



พัฒนาระบบสารสนเทศนักศึกษาเก่าของคุณะ สร้างเครือข่ายและจัดกิจกรรมร่วมกับศิษย์เก่า



สนับสนุนทุนการศึกษาสำหรับนักศึกษา

ได้แก่ ทุนขาดแคลนทุนทรัพย์ ทุนเรียนดี ทุนนักรักการดีเด่น ทุนจ้างงาน ทุนกู้ยืม



กิจกรรมพัฒนานักศึกษารูปแบบใหม่ แบบครบวงจร

- กิจกรรม Human Camp
- กิจกรรม Humanitas
- กิจกรรม Global Future Fair

สรุปผลการดำเนินงานและผลงานความก้าวหน้าโดยรวมที่มีความโดดเด่น

3. งานวิจัย



คณะจัดสรรงบประมาณเพื่อสนับสนุนการผลิตผลงานวิชาการ
จำนวน 184 ทุน เป็นเงินจำนวน 8,825,292 บาท



คณะผลักดันการตีพิมพ์ผลงานวิชาการในฐานข้อมูล Scopus
ตามคำรับรองการปฏิบัติงาน (OKRs) ซึ่งในปี 2563-2565 มีผลงานวิชาการได้รับการตีพิมพ์
จำนวนทั้งหมด 67 เรื่อง โดยคณะมีประกาศจ่ายเงินรางวัลสำหรับอาจารย์เจ้าของผลงาน



พัฒนาระบบสารสนเทศเพื่อการขอรับทุนภายในคณะ



จัดกิจกรรม/โครงการเพื่อส่งเสริมให้คณาจารย์และเจ้าหน้าที่ทำงานวิจัย
เช่น การเสวนาการตีพิมพ์ระดับ Scopus/ISI โครงการ Road to Scopus
และ โครงการ Scopus 101 เป็นต้น



พัฒนาวารสารวิชาการ
ภาษาอังกฤษ

- **DARSHIKA : JOURNAL OF INTEGRATIVE AND INNOVATIVE HUMANITIES**
เพื่อผลักดันเข้าสู่ฐานข้อมูลวารสารวิชาการระดับนานาชาติ (SCOPUS) ปัจจุบันตีพิมพ์แล้ว 2 ฉบับ

ภาษาไทย

- มนุษยศาสตร์สาร (TCI 1)

สรุปผลการดำเนินงานและผลงานความก้าวหน้าโดยรวมที่มีความโดดเด่น

4. การสร้างเครือข่าย



การสร้างเครือข่ายเพื่อการบริหารระดับคณะ วิชาการ วิจัย

เครือข่ายความร่วมมือ

- เครือข่ายคณะมนุษยศาสตร์และสังคมศาสตร์ 6 สถาบัน ได้แก่ (1) มหาวิทยาลัยสงขลานครินทร์ (2) มหาวิทยาลัยขอนแก่น (3) มหาวิทยาลัยมหาสารคาม (4) มหาวิทยาลัยเกษตรศาสตร์ และ (5) มหาวิทยาลัยบูรพา



- เครือข่าย ALLIANCE OF ASIAN LIBERAL ARTS UNIVERSITY (AALAU)



- เครือข่าย BLUEDOT เพื่อความร่วมมือทางด้านงานวิจัย



คู่ความร่วมมือ

- Dalian University of Foreign Languages: DUFL, P.R. China



- University Studies Abroad Consortium (USAC)



- สถาบันพัฒนาการเด็กราชนครินทร์ กรมสุขภาพจิต กระทรวงสาธารณสุข (RICD)



- โรงเรียนการเรือน มหาวิทยาลัยสวนดุสิต



- สถาบันเอเชียตะวันออกเฉียงใต้ศึกษา มหาวิทยาลัยธรรมศาสตร์
วิทยาลัยนานาชาติปรีดี พนมยงค์ มหาวิทยาลัยธรรมศาสตร์
คณะศิลปศาสตร์ มหาวิทยาลัยธรรมศาสตร์



สรุปผลการดำเนินงานและผลงานความก้าวหน้าโดยรวมที่มีความโดดเด่น

5. การบริการวิชาการ



สนับสนุนงบประมาณเพื่อมุ่งเน้นการนำองค์ความรู้ใหม่หรือผลงานวิจัยพื้นฐานไปใช้จริง โดยผู้ใช้งานจริงไม่ว่าจะเป็นชุมชน องค์กรของรัฐหรือเอกชนภายนอกมหาวิทยาลัย (CMU-RL)



การให้บริการด้านวิชาการโดยดำเนินการผ่านศูนย์ต่าง ๆ ซึ่งประกอบด้วย

- ศูนย์บริการวิชาการเพื่อมุ่งแสวงหารายได้ ได้แก่ ศูนย์บริการวิชาการมนุษยศาสตร์ (Humanities Academic Service Center : HAS Center) โดยในปีงบประมาณ 2565 สามารถหารายได้ จำนวน 2,110,662 บาท
- ศูนย์บริการวิชาการที่ไม่มุ่งแสวงหากำไร ได้แก่ ศูนย์ศึกษาและบริการวิชาการด้านการท่องเที่ยว (Center for Tourism Studies and Academic Services) ศูนย์ญี่ปุ่นศึกษา ศูนย์เกาหลี ศูนย์เมียนมาร์ และศูนย์จีนศึกษา บ้านหลังที่สอง และศูนย์ล้านนาศึกษา



ศูนย์บริการจิตวิทยา (Psychological Service Center – Chiang Mai University : PSC-CMU) ในปี 2565 คณะได้จัดตั้งศูนย์บริการจิตวิทยา (PSC-CMU) เพื่อการแสวงหารายได้

สรุปผลการดำเนินงานและผลงานความก้าวหน้าโดยรวมที่มีความโดดเด่น

6. การบริหารจัดการ



พัฒนาระบบบริหารจัดการคณะ

โดยปรับการดำเนินการในรูปแบบกระดาษให้เป็นการใช้งานผ่านระบบเทคโนโลยีสารสนเทศ (E-Humanities) ซึ่งเป็นระบบบริหารจัดการที่รวมฐานข้อมูลต่าง ๆ ของคณะฯ เช่น ข้อมูลบุคลากร โครงการ การเงิน พัสดุ เป็นต้น เข้ามาเป็นฐานข้อมูลเดียว โดยสามารถเชื่อมต่อกับฐานข้อมูลหลักของมหาวิทยาลัยได้ รวมถึงโครงการเครื่องพิมพ์สำหรับภาควิชา/สาขาวิชา เป็นต้น



พัฒนาระบบการโอนเงินแทนการออกเช็ค (E-Payment)



พัฒนาระบบธุรกิจอัจฉริยะ (Business Intelligent: BI)

เพื่อนำมาใช้ในการบริหารงานของผู้บริหาร (จำนวนรายงานทั้งสิ้น 48 รายงาน ครอบคลุมทุกส่วนงานของคณะ)



สร้างขวัญกำลังใจและความผูกพันของบุคลากรในคณะทุกระดับ เช่น

- การปรับเปลี่ยนสถานะพนักงานชั่วคราว(กลุ่ม S) เป็นพนักงานประจำเงินรายได้ส่วนงาน (กลุ่ม F)
- จัดสรรงบประมาณเพื่อพัฒนาตนเองสำหรับพนักงานสายวิชาการและสายปฏิบัติการ
- จัดสรรสิทธิประโยชน์และสวัสดิการต่าง ๆ ของบุคลากร เช่น ประกันสุขภาพกลุ่ม กองทุนกั๊ยมซื้ออุปกรณ์ IT กั๊ยมฉุกเฉิน เป็นต้น

1

การสัมมนา เรื่อง การมองอนาคตเชิงกลยุทธ์สำหรับภาครัฐ (Strategic Foresight for Public Sector) ในมิติของระบบการศึกษาในระดับอุดมศึกษา (Foresight Training: The future of Higher Education)

2

การพบผู้บริหารมหาวิทยาลัย และรับฟังการบรรยายในหัวข้อ หลักการจัดการแผนยุทธศาสตร์ภายใต้สภาวะ Disruption

3

กิจกรรมการแลกเปลี่ยนเรียนรู้ในหัวข้อ Design Thinking และการสร้างวัฒนธรรมองค์กร

4

กิจกรรมแลกเปลี่ยนเรียนรู้การพัฒนากระบวนการทำงานอย่างมีความสุข

ภายใต้โครงการการออกแบบระบบงาน เพื่อพัฒนาสู่องค์กรสมรรถนะสูงและยั่งยืน (กิจกรรมการพัฒนากระบวนการทำงานด้วยระบบ Kaizen)

สรุปผลการดำเนินงานและผลงานความก้าวหน้าโดยรวมที่มีความโดดเด่น

7. งานกายภาพ



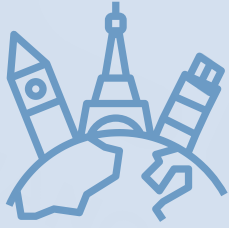
- **ดูแลรักษาห้องเรียน/ห้องทำงานทุกห้อง ให้มีความปลอดภัย เหมาะสมต่อการเรียนการสอนและการปฏิบัติงาน**
เช่น ติดตั้งกล้องวงจรปิดโดยรอบคณะ ล้างเครื่องปรับอากาศ ติดตั้งเครื่องฟอกอากาศทุกห้องเรียน เป็นต้น
- **ปรับปรุงห้องเรียน ห้องปฏิบัติการ และห้องปฏิบัติการคอมพิวเตอร์ ให้ทันสมัย**
- **ปรับภูมิทัศน์โดยรอบคณะ เพื่อความสวยงาม และความสะอาดแก่บุคลากรและนักศึกษา**
เช่น ลานจอดรถตึก HB5 HB7
- **ปรับปรุงมนุษยมโนทยาน เป็นต้น**



ข้อเสนอแนะ ของสภามหาวิทยาลัย

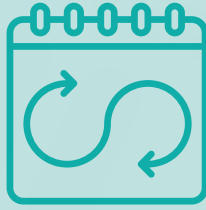
ในช่วงการเสนอแผนการบริหารงาน
ของหัวหน้าส่วนงาน 6 ข้อ

ข้อเสนอแนะของสภามหาวิทยาลัยมี 6 ข้อ ดังนี้



1. กลุ่ม Tourism & Tourism Innovation

คณะกรรมการมุ่งเน้นจุดเด่นด้านความเป็นมนุษยศาสตร์ของมหาวิทยาลัยเชียงใหม่ ทั้งเรื่องภาษา ประวัติศาสตร์ ล้านนา และความเป็นล้านนา รวมถึงควรมุ่งเน้นเรื่องมนุษยสัมพันธ์ในกลุ่มผู้สูงอายุ



2. แผนยุทธศาสตร์

ต้องมีความยืดหยุ่น เพื่อให้สามารถปรับตัวเองได้ตลอดเวลา เนื่องจากไม่มีความแน่นอน หลังจากเกิดการแพร่ระบาดของ COVID-19



3. หลักสูตร

คณะต้องมีการปรับปรุงหลักสูตรเป็นจำนวนมากเพื่อให้สอดคล้องกับตลาดแรงงาน และนำไปสู่การจ้างงานบัณฑิตที่จบจากคณะฯ



4. บูรณาการองค์ความรู้

หลักสูตรหรืองานวิชาการด้านต่าง ๆ ต้องบูรณาการองค์ความรู้ที่หลากหลาย จึงจำเป็นต้องก้าวข้ามความเป็นภาควิชา คณะฯ หรือออกไปนอกมหาวิทยาลัย



5. ปัญหาต่าง ๆ

ปัญหาด้านความเหลื่อมล้ำ ความรุนแรง การทุจริต ฯลฯ ต้องอาศัย คณะมนุษยศาสตร์ ในการแก้ไขปัญหานั้น ทั้งนี้ มิใช่แต่ทำวิจัยเพียงอย่างเดียว ยังต้องมีการออกแบบกระบวนการเพื่อเปลี่ยนแปลงคนด้วย



6. ให้จัดตั้ง Humanitarian Innovation center

โดยมุ่งเน้นมนุษยศาสตร์ของโลกตะวันออกในอนาคต อาจจะเป็นที่สนใจของโลกตะวันตก



**ข้อเสนอแนะของ
คณะกรรมการประเมินผลการบริหารงาน
ของผู้ดำรงตำแหน่ง
คณบดีคณะมนุษยศาสตร์**

**ที่ได้ให้ข้อเสนอแนะเพื่อการพัฒนา
ในรอบ 1 ปี 6 เดือนที่ผ่านมา**

ข้อเสนอแนะของคณะกรรมการประเมินผล การบริหารงานฯ มี 10 ข้อ ดังนี้

1. การขับเคลื่อนการบริหารงานคณะให้ผ่านการประเมินตามเกณฑ์คุณภาพการศึกษาเพื่อการดำเนินการที่เป็นเลิศในระดับ EdPEx 200

2. การแสวงหาความร่วมมือจากแหล่งทุนวิจัยภายนอกเพิ่มมากขึ้น ทั้งจากหน่วยงานภายในประเทศและต่างประเทศ

3. การให้ความสำคัญในการบูรณาการการทำงานข้ามศาสตร์ร่วมกับคณะต่าง ๆ เพิ่มมากขึ้น

4. ภาวะการมีงานทำของบัณฑิตคณะมนุษยศาสตร์มีแนวโน้มลดลงอย่างต่อเนื่อง จึงเป็นโจทย์ที่คณะจะต้องศึกษาวิเคราะห์ข้อมูลอย่างรอบด้าน เพื่อหาแนวทางในการปรับปรุงหลักสูตรและพัฒนานักศึกษาให้สอดคล้องกับความต้องการของตลาดแรงงานในอนาคต

5. จากข้อเสนอแนะของสภามหาวิทยาลัยที่ได้ให้ไว้ในช่วงการเสนอแผนการบริหารของคณบดีถึงเรื่องการปรับปรุงหลักสูตรของคณะที่ยังไม่มีความครอบคลุมกับความต้องการของตลาดแรงงาน และการบูรณาการองค์ความรู้ของแต่ละสาขา



ข้อเสนอแนะของคณะกรรมการประเมินผล การบริหารงานฯ มี 10 ข้อ ดังนี้



6. คณะควรมีการสื่อสารเพื่อสร้างแรงบันดาลใจให้กับนักศึกษาใหม่ได้ทราบและเข้าใจถึงการจัดการเรียนการสอนหลักสูตรต่าง ๆ ของคณะมนุษยศาสตร์ว่าเป็นศาสตร์ที่เป็นพื้นฐานในการต่อยอดไปทำงานในสายอาชีพอื่น ๆ ไม่ใช่เป็นหลักสูตรวิชาชีพโดยตรง ดังนั้น นอกจากนักศึกษาจะเรียนรู้ในสาขาวิชาของตนเองแล้ว ยังต้องเรียนรู้ศาสตร์หรือสาขาวิชาอื่น ๆ ร่วมด้วย

7. คณะควรส่งเสริมการพัฒนาทักษะด้านอื่น ๆ ที่เกิดประโยชน์ต่อนักศึกษาเพิ่มมากขึ้น เพื่อให้ นักศึกษาได้นำไปใช้จริงในชีวิตประจำวัน รวมถึงการพัฒนาหลักสูตรและการวางแผนด้านอุปกรณ์ที่ใช้ สำหรับการเรียนการสอนอย่างเป็นระบบและให้มีความทันสมัยด้วย

8. คณะควรดำเนินการปรับยุทธศาสตร์ให้เป็นการดำเนินการในเชิงรุกมากยิ่งขึ้น โดยใช้โอกาสเชิงกลยุทธ์ที่คณะมีและความแตกต่างจากคู่แข่งมาเป็นตัวผลักดัน และหาแนวทางการวางกลยุทธ์ที่เหมาะสม ซึ่งจะทำให้คณะมีโอกาสในการพัฒนาต่อไปได้อย่างก้าวกระโดด

9. การวางแผนพัฒนาทักษะของบุคลากรทุกระดับให้ทันต่อการเปลี่ยนแปลง โดยเฉพาะบุคลากรสายวิชาการ (อาจารย์) ควรเร่งผลักดันการสร้างระบบพี่เลี้ยง การสร้างกลไกเข้าสู่ตำแหน่งทางวิชาการที่รวดเร็ว การเพิ่มช่องทางการตีพิมพ์งานวิจัย หรือการเขียนหนังสือ/ตำรา เพื่อสนับสนุนให้อาจารย์สามารถเข้าสู่ตำแหน่งทางวิชาการเพิ่มมากขึ้น และควรมีการ Reskill/Upskill ให้บุคลากรสายปฏิบัติการ โดยเฉพาะการดำเนินการพัฒนาตนเองให้เข้าสู่มาตรฐานกำหนดตำแหน่งในระดับที่สูงขึ้น

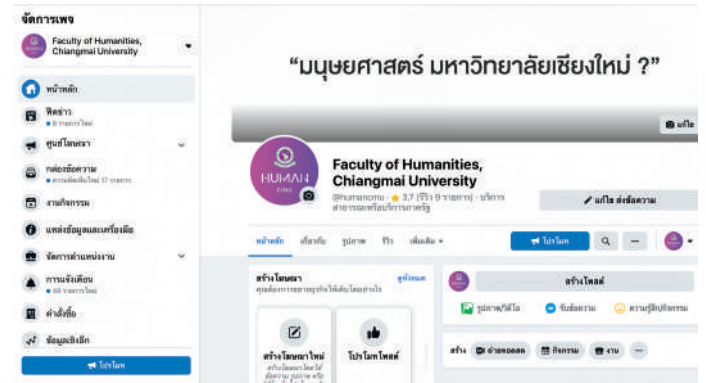
10. การใช้เงินสะสมของคณะ เพื่อนำมาใช้ในการพัฒนาคณะในจำนวนที่สูง หากคณะยังไม่มีทิศทางหรือแผนในการแสวงหารายได้ที่ชัดเจนแล้ว อาจจะทำให้คณะเผชิญกับปัญหาวิกฤตทางด้านงบประมาณในอนาคตได้



การดำเนินงานตามข้อเสนอแนะ
ของสภามหาวิทยาลัย
และคณะกรรมการประเมินผลการ
บริหารงานคณะมนุษยศาสตร์

1. ปรับปรุงหลักสูตรศิลปศาสตรบัณฑิต

มีการกำหนดผลลัพธ์การเรียนรู้ที่สอดคล้องกับความต้องการของผู้มีส่วนได้ส่วนเสียและตลาดแรงงาน เน้นการบูรณาการระหว่างสาขาวิชาภายในคณะ เพื่อสะท้อนให้เห็นอัตลักษณ์ของความเป็นมนุษยศาสตร์ สามารถแก้ปัญหาให้สังคม สอดคล้องกับตลาดแรงงานในปัจจุบัน และนำไปสู่การจ้างงานบัณฑิตที่จบจากคณะเพิ่มมากขึ้น โดยจะเปิดรับนักศึกษาในปีการศึกษา 66



2. เปิดหลักสูตรมนุษยศาสตร์และความยั่งยืน (Humanities and Sustainability)

ซึ่งเป็นหลักสูตรนานาชาติ โดยเปิดรับนักศึกษาปีการศึกษา 65 และเตรียมสร้างหลักสูตรศิลปศาสตรมหาบัณฑิต และปรัชญาดุษฎีบัณฑิต สาขามนุษยศาสตร์ (MA/PhD Humanities)

นอกจากนี้ยังเปิดวิชาโทวัฒนธรรมและความเป็นพลเมืองโลก เพื่อผลิตบัณฑิตที่มีทักษะความเป็นพลเมืองโลก

3. จัดกิจกรรม Humanities' 21st Century Skills for Future

พัฒนาศักยภาพนักศึกษาให้สามารถดำรงชีวิตและยืนหยัดในโลกอนาคตได้อย่างมีความสุขทั้งด้านการดำเนินชีวิตและด้านหน้าที่การงาน สามารถปรับตัวให้รู้เท่าทันการเปลี่ยนแปลงที่จำเป็นในศตวรรษนี้ พัฒนาดตนเองให้เป็นบัณฑิตที่มีคุณสมบัติพร้อม และประสบความสำเร็จเพื่อตอบโจทย์และวิสัยทัศน์ของคณะมนุษยศาสตร์ และมหาวิทยาลัยเชียงใหม่



4. จัดกิจกรรมมนุษยศาสตร์สู่ชุมชน (Humanities for Community – H4C)

ในการนำองค์ความรู้ที่ได้จากการเรียนการสอนของวิชาต่าง ๆ ภายในหลักสูตรของคณะมนุษยศาสตร์ รวมถึงหลักสูตรวิชาอื่นๆ เข้าไปส่งเสริม และเพิ่มทักษะให้แก่ชุมชน สังคม เพื่อเกิดการพัฒนาสังคมและชุมชน ให้มีทักษะความสามารถและศักยภาพ โดยกระบวนการมีส่วนร่วมของชุมชน เกิดการเรียนรู้และบูรณาการความรู้ ประสบการณ์ของนักศึกษา มาใช้ให้เกิดประโยชน์ต่อการพัฒนาสังคมและชุมชน

1. มีศูนย์บูรณาการมนุษยศาสตร์ (The Integrative Center for Humanities Innovation)

เพื่อการบริหารจัดการแบบบูรณาการ และขับเคลื่อนงานวิชาการด้านมนุษยศาสตร์ในระดับนานาชาติ โดยนำองค์ความรู้หลากหลายศาสตร์ทั้งด้านภาษาศาสตร์ ปรัชญา ศาสนา ประวัติศาสตร์และวรรณกรรมศึกษา ภายใต้โครงการหลัก TRANSFORMATIVE HUMANITIES ACADEMIC SERIES ขณะเดียวกันได้ดำเนินการปรับปรุงห้องปฏิบัติการคอมพิวเตอร์บริเวณตึก HB5 จำนวน 2 ห้อง (HB5350, HB5360) ให้เป็น Digital Humanities Lab เพื่อรองรับหลักสูตร และการอบรมระยะสั้น ที่เกี่ยวข้อง รวมถึงการจัดกลุ่มวิจัยทางด้าน Digital Humanities ด้วย



ทุนพัฒนากลุ่มวิจัย มนุษยศาสตร์บูรณาการ ปี 2566

วัตถุประสงค์

1. เพื่อสนับสนุนการพัฒนาความรู้ความเชี่ยวชาญสำหรับการก่อตั้งกลุ่มวิจัยมนุษยศาสตร์บูรณาการ
2. เพื่อสนับสนุนการแลกเปลี่ยนความรู้ระหว่างสมาชิก และคณาจารย์หรือบุคคลภายนอกทั้งในประเทศและต่างประเทศ
3. เพื่อให้เกิดโครงการงานวิจัยเชิงบูรณาการหรือสนับสนุนบทความสำหรับตีพิมพ์ในวารสาร Scopus หรือ Web of Science



เงื่อนไขการรับทุน

1. ผู้สมัครจะต้องรวมกลุ่มกันในกลุ่มมีสมาชิกอย่างน้อย 3 คน
2. สมาชิกกลุ่มอย่างน้อย 3 คนจะต้องมีความเชี่ยวชาญในศาสตร์ที่ต่างกัน
3. หัวหน้าโครงการต้องสังกัดคณะมนุษยศาสตร์ มหาวิทยาลัยเชียงใหม่ ไม่จำกัดสังกัดของผู้ร่วมโครงการ
4. ผู้รับทุนต้องจัดกิจกรรมเผยแพร่ความรู้ที่ทางกลุ่มได้รับให้แก่คณาจารย์หรือสาธารณะ อย่างน้อย 1 กิจกรรม ในระหว่าง 1 ปีที่ได้รับทุน
5. ผู้รับทุนต้องเขียนโครงการงานวิจัยสำหรับยื่นขอทุนวิจัย หรือต้นฉบับบทความที่ส่งพิจารณาตีพิมพ์ในวารสาร Scopus หรือ Web of Science ในระหว่าง 1 ปีที่ได้รับทุน โครงการวิจัยจะต้องได้รับทุนวิจัยภายใน 2 ปี ไม่จำกัดแหล่งทุน ต้นฉบับบทความจะต้องได้รับการตีพิมพ์ภายใน 2 ปี

ระยะเวลาโครงการ: 1 ปี

การขยายเวลาโครงการ: ขยายได้ไม่เกิน 2 ครั้ง ระยะเวลารวมแล้วไม่เกิน 6 เดือน

จำนวนทุน: 3 ทุน ตามรายละเอียดต่อไปนี้

1. สมาชิกในกลุ่มสังกัดสถาบันในประเทศ ไม่เกิน 75,000 บาท
 2. สมาชิกในกลุ่มสังกัดสถาบันในต่างประเทศหรือจะเข้าร่วมกิจกรรมที่ต่างประเทศ ไม่เกิน 150,000 บาท
- หมายเหตุ เนื่องจากทุนนี้ไม่ใช่ทุนวิจัย ผู้รับทุนจึงจะต้องปฏิบัติตามระเบียบการจัดซื้อจัดจ้างและการบริหารพัสดุ

การสมัคร: ผ่านทางระบบ CMU e-document

*ภายในวันที่ 15 ธันวาคม 2565 (ประกาศผลวันที่ 29 ธันวาคม 2565)



ใบสมัครและเกณฑ์การคัดเลือก
<https://cmu.to/10H6W>



2. มีการบูรณาการศาสตร์ทางด้านมนุษยศาสตร์ เข้ากับศาสตร์อื่น ๆ

คณะส่งเสริมการสร้างองค์ความรู้แบบบูรณาการด้วยการให้ทุนพัฒนากลุ่มวิจัยเชิงบูรณาการ

เพื่อสนับสนุนให้คณาจารย์จากหลากหลายสาขาวิชา ทั้งในและต่างประเทศ เพื่อให้เกิดการแลกเปลี่ยนเรียนรู้ อันจะนำไปสู่การทำวิจัยในอนาคต



การดำเนินงานตามข้อเสนอแนะ

ด้านการวิจัยและส่งเสริมการผลิตผลงานทางวิชาการ

1. พัฒนาศักยภาพคณาจารย์

ในการผลิตผลงานวิจัยที่มีคุณภาพ โดยเริ่มจากโครงร่างงานวิจัยที่ดี คณะฯ จึงมีแนวคิดริเริ่มโครงการ Scopus 101 ซึ่งเป็นโครงการให้ความช่วยเหลือคณาจารย์ในการเขียนโครงร่างงานวิจัย โดยคณะฯ เป็นผู้ดำเนินการจัดหาผู้เชี่ยวชาญที่ตรงสาขาวิชากับคณาจารย์ที่เข้าร่วมโครงการในการให้คำแนะนำการเขียนโครงร่างงานวิจัยเพื่อการทำวิจัยและการตีพิมพ์ในฐานข้อมูล Scopus หรือ Web of Science



2. พัฒนาการวิจัยและการเขียนบทความวิจัยของคณาจารย์

ด้วยการสร้างระบบที่เลี้ยง โดยหาพี่เลี้ยงจากสถาบันในต่างประเทศ เพื่อเพิ่มโอกาสในการแลกเปลี่ยนความรู้และพัฒนาความร่วมมือระหว่างประเทศ

3. จ้างนักวิจัยตำแหน่ง post doctoral fellowship

ซึ่งมีความรู้ความเชี่ยวชาญในศาสตร์เฉพาะและทำงานข้ามศาสตร์สาขาถือเป็นแนวทางหนึ่งที่จะช่วยให้คณะฯ มีการพัฒนาด้านกวีวิจัยตามวัตถุประสงค์ที่วางไว้ อีกทั้งผู้ที่ได้รับตำแหน่งนี้ยังสามารถช่วยสอนและแลกเปลี่ยนความรู้กับคณาจารย์และนักศึกษาได้อีกด้วย



4. จัดการประชุมด้านภาษาศาสตร์ South East Asian Linguistics Society ครั้งที่ 32

ซึ่งเป็นการรวมตัวกันของนักภาษาศาสตร์จากทั่วโลกที่ทำงานวิจัยเกี่ยวกับภาษาต่าง ๆ ในแถบเอเชียตะวันออกเฉียงใต้ การประชุมนี้จัดขึ้นโดยความร่วมมือระหว่าง The South East Asian Linguistics Society คณะมนุษยศาสตร์ และ ศูนย์เมียนมาร์ เพื่อให้คณะมนุษยศาสตร์เป็นที่รู้จักในระดับนานาชาติ

1. ปรับปรุงแผนยุทธศาสตร์ กลยุทธ์ และแผนงานสำคัญ

เพื่อผลักดันเป้าหมายตามวิสัยทัศน์ การเป็นสถาบันชั้นนำด้านมนุษยศาสตร์ คณะมีการปรับกลยุทธ์ให้มีความยืดหยุ่นมากขึ้น เพื่อรองรับสถานการณ์ที่อาจจะเกิดขึ้น เช่น การปรับแผนงาน การปรับงบประมาณ เป็นต้น

นอกจากนี้ ยังเตรียมแผนรองรับสถานการณ์อื่น ๆ ที่อาจจะเกิดขึ้น เช่น การแพร่ระบาดของเชื้อไวรัสโควิด-19 สถานการณ์ฝุ่นควัน โดยคณะได้จัดทำห้องเรียนปลอดฝุ่น ติดตั้งเครื่องฟอกอากาศ แบบกำจัดไวรัสในห้องเรียน และห้องปฏิบัติการทุกห้อง เป็นต้น



2. การเข้าร่วมโครงการพัฒนาคุณภาพการศึกษาสู่ความเป็นเลิศ : EdPEx200 รุ่นที่ 10 ประจำปี 2565

คณะสมัครเข้าร่วมโครงการฯ รุ่นที่ 10 โดยมีผู้ช่วยศาสตราจารย์ นพ. ฐนินันต์ สิริพันธ์ (TQA Assessor) จากคณะแพทยศาสตร์เป็นพี่เลี้ยงประจำส่วนงาน เพื่อผลักดันให้คณะมนุษยศาสตร์ได้รับการรับรอง EdPEx200



3. คณะได้รับงบประมาณในการก่อสร้างอาคาร 60 ปี คณะมนุษยศาสตร์

ซึ่งจะเป็นศูนย์กลางการเรียนรู้ ที่มีห้องปฏิบัติการทางด้านการโรงแรม/ท่องเที่ยว อาหาร การปฏิบัติการด้านภาษา ศูนย์บูรณาการมนุษยชาติ วัฒนธรรม ห้องเรียน ห้องประชุม ห้องพักอาจารย์ และสำนักงานคณะ โดยจะเริ่มก่อสร้างในปีงบประมาณ 2566



ภารกิจที่อธิการบดีมอบหมาย



อาคาร 60 ปี คณะมนุษยศาสตร์

ได้รับงบประมาณก่อสร้างจากงบประมาณเงิน
แผ่นดิน และเงินรายได้ เป็นจำนวน 150 ล้านบาท



การปรับปรุง อาคาร HB 2

กำลังดำเนินการตั้งคณะกรรมการ
กายภาพของคณะ โดยมีตัวแทนจาก
ภาควิชา / สาขาวิชาที่ใช้พื้นที่อาคาร



หลักสูตรภาษาจีน / ภาษาไทย

หลังจากได้ทำการสำรวจความต้องการของตลาด และ resource ที่คณะมีอยู่ คณะเล็งเห็นว่า
หลักสูตรบัณฑิตศึกษาที่มีศาสตร์เฉพาะทาง เช่น ภาษาศาสตร์ (Linguistics) วรรณคดีศึกษา
(Literature) การแปล (Translation) เอเชียศึกษา (Asian studies) เป็นต้น มีความยั่งยืน
และมีผลกระทบสูงในการจัดการเรียนการสอนและการผลิตงานวิจัย คณะจึงพัฒนาหลักสูตร
ศิลปศาสตรมหาบัณฑิตและดุซญ์บัณฑิต โดยมีภาษาจีนและภาษาไทยเป็นแขนงหนึ่งใน
หลักสูตรนี้ ปัจจุบันอยู่ระหว่างการร่างหลักสูตร

QS World University Rankings by Subject 2022

Discover which universities around the world are the best for your chosen subject with the QS
World University Rankings by Subject 2022.



The QS World University Rankings by Subject 2022 cover a total of 51 disciplines, grouped into five broad subject areas. The QS World
University Rankings by Subject are compiled annually to help pr...
[Read more](#)

Arts & Humanities

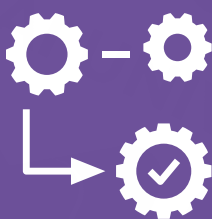
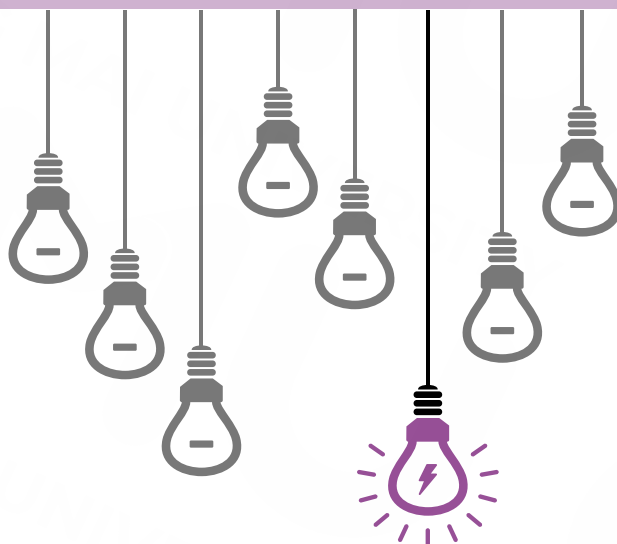
- 1 University of Oxford
- 2 University of Cambridge
- 3 Harvard University

[View Full List](#) →

Subjects:

Linguistics(2022)	Theology, Divinity and Religious Studies(2022)
Archaeology(2022)	Architecture and Built Environment(2022)
Art and Design(2022)	Classics and Ancient History(2022)
English Language and Literature(2022)	History(2022)
Modern Languages(2022)	Performing Arts(2022)
Philosophy(2022)	

ปัญหา และ อุปสรรคที่พบจากการบริหารงานที่ผ่านมา



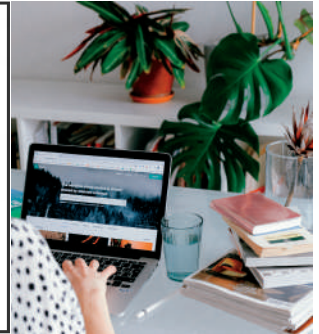
กระบวนการพิจารณาอนุมัติ
ตำแหน่งบุคลากรมีความล่าช้า
ไม่ทันต่อการเปลี่ยนแปลงที่รวดเร็ว



ความยืดหยุ่นด้านวุฒิการศึกษา
ของบุคลากรที่สอดคล้องกับ
ความต้องการของส่วนงาน

สิ่งที่ส่วนงานต้องการให้มหาวิทยาลัย หรือ สภามหาวิทยาลัยช่วยเหลือ และสนับสนุนการดำเนินงานของส่วนงาน

1. ขอให้มหาวิทยาลัยช่วย**ลดขั้นตอนหรือกระบวนการพิจารณาอนุมัติตำแหน่งบุคลากร** เพื่อให้การรับสมัครบุคลากรมีความรวดเร็วยิ่งขึ้น



2. ขอให้มหาวิทยาลัย**พิจารณาและคำนึงถึงความจำเป็นและความต้องการของแต่ละส่วนงานเป็นสำคัญ** โดยพิจารณาคุณสมบัติ และความสามารถที่สอดคล้องกับภารกิจของส่วนงานเป็นสำคัญ เนื่องจากบางสาขาวิชานั้น**คุณวุฒิและคุณสมบัติ**ของบุคลากรแต่ละตำแหน่งมีลักษณะเฉพาะและมีข้อจำกัดมาก



3. **พิจารณาการดำเนินการเรื่องอาจารย์สายการสอน** นอกเหนือจากอาจารย์สายการสอนภาษาอังกฤษ เนื่องจากคณะมีการสอนวิชาในกลุ่มศึกษาทั่วไปในภาควิชาอื่น ๆ อีกมาก



4. ขอให้มหาวิทยาลัย**พิจารณาออกแบบกระบวนการดูแลนักศึกษาต่างชาติ** เช่น จัดให้มีหน่วยงานในการบริหารจัดการครบวงจร (ONE STOP SERVICE) บริการหอพักนักศึกษาต่างชาติ เป็นต้น



Thank
you

CMU CHIANG MAI
UNIVERSITY



คณะมนุษยศาสตร์ มหาวิทยาลัยเชียงใหม่

www.human.cmu.ac.th