

รายงานผลการดำเนินงาน คณะบดีคณะพยาบาลศาสตร์



ครั้งที่ 1

วันที่ 27 ตุลาคม 2567 – 26 เมษายน 2569

คำนำ

รายงานผลการปฏิบัติงานของคณบดีคณะพยาบาลศาสตร์ มหาวิทยาลัยเชียงใหม่ ตามแผนปฏิบัติงาน ระยะ 4 ปี (27 ตุลาคม 2567 – 26 ตุลาคม 2571) ที่นำเสนอต่อสภามหาวิทยาลัยเชียงใหม่ เป็นรอบระยะเวลา การประเมินผลการบริหารงาน ครั้งที่ 1 (รอบ 1 ปี 6 เดือน ในช่วงการบริหารงานตั้งแต่วันที่ 27 ตุลาคม 2567 ถึง วันที่ 26 เมษายน 2569) ซึ่งช่วงระยะเวลาดังกล่าวที่ผ่านมาได้บริหารงานคณะฯ ครอบคลุมตามพันธกิจและ วัตถุประสงค์เชิงกลยุทธ์ที่สำคัญทั้ง 4 ด้าน เพื่อพัฒนาองค์กรสู่ความเป็นเลิศ

ผลการดำเนินงานของคณะฯ ที่เกิดขึ้น มาจากความมุ่งมั่นทุ่มเทของผู้บริหารและความร่วมมือร่วมใจจาก ทุกคนในองค์กร ตลอดจนนักศึกษา ศิษย์เก่า หน่วยงานภายนอกที่เกี่ยวข้อง และการสนับสนุนอย่างดียิ่งของ มหาวิทยาลัยเชียงใหม่ จึงใคร่ขอขอบคุณเป็นอย่างสูง มา ณ โอกาสนี้

ผู้ช่วยศาสตราจารย์ ดร.สุภารัตน์ วังศรีคุณ
คณบดีคณะพยาบาลศาสตร์

สารบัญ

	หน้า
บทนำ	1
1. สรุปแนวคิดในการบริหารส่วนงานสู่เป้าหมาย (concept paper)	3
2. ผลการดำเนินงานตามแผนการบริหารงานที่นำเสนอต่อสภามหาวิทยาลัย	8
3. ข้อมูลด้านอื่น ๆ ที่ได้ดำเนินการ นอกเหนือจากแผนการบริหารงานที่นำเสนอต่อสภามหาวิทยาลัย	
- การดำเนินงานที่มีความโดดเด่นของส่วนงาน	11
- การริเริ่มสร้างสรรค์การดำเนินงานของส่วนงาน	14
- การดำเนินงานที่เอื้อต่อการพัฒนามหาวิทยาลัยไปสู่การ Transformation	17
- การนำโจทย์ที่เป็นปัญหาของภาคอุตสาหกรรม ชุมชน และท้องถิ่นไปศึกษาเพื่อปรับปรุงและนำกลับมาให้บริการวิชาการองค์ความรู้ให้กับชุมชนและสังคม	19
4. ข้อมูลด้านอื่น ๆ ที่ได้จากการดำเนินการในช่วงการบริหารงานรอบ 1 ปี 6 เดือน ที่ผ่านมา	25
5. ผลการดำเนินงานตามข้อเสนอแนะของสภามหาวิทยาลัยที่ได้ให้ไว้ในช่วงการเสนอแผนการบริหารงานของหัวหน้าส่วนงาน	31
6. ผลการดำเนินงานตามทิวทัศน์การบดิมอบหมาย	34
7. ปัญหาและอุปสรรคที่พบจากการบริหารงานที่ผ่านมา	35
8. สิ่งที่ส่วนงานต้องการให้มหาวิทยาลัยและสภามหาวิทยาลัยช่วยเหลือและสนับสนุนการดำเนินงานของส่วนงาน	35

บทนำ



คณะพยาบาลศาสตร์ มหาวิทยาลัยเชียงใหม่ เริ่มต้นจัดการศึกษาพยาบาลในระดับประกาศนียบัตรผู้ช่วยพยาบาลในปี พ.ศ. 2503 อนุปริญญาพยาบาล ในปี พ.ศ. 2504 ปริญญาพยาบาล ในปี พ.ศ. 2508 ปริญญาโทในปี พ.ศ. 2529 และปริญญาเอกทางการพยาบาลในปี พ.ศ.2540 ปัจจุบันคณะพยาบาลศาสตร์จัดการเรียนการสอนในหลักสูตรระดับปริญญาจำนวน 14 หลักสูตร ประกอบด้วย หลักสูตรระดับปริญญาตรี 2 หลักสูตร (หลักสูตรไทย/หลักสูตรนานาชาติ) ปริญญาโท 10 หลักสูตร (หลักสูตรไทย 9 หลักสูตร/หลักสูตรนานาชาติ 1 หลักสูตร) และปริญญาเอก 2 หลักสูตร (หลักสูตรไทย/หลักสูตรนานาชาติ) โดยหลักสูตรระดับปริญญาตรีและปริญญาโททั้ง 12 หลักสูตร ได้รับการรับรองคุณภาพการศึกษาพยาบาลในระดับนานาชาติ (ACEN) ตั้งแต่ปี พ.ศ. 2566 จนถึงปัจจุบัน นอกจากนี้คณะฯ ยังจัดการเรียนการสอนในระดับต่ำกว่าปริญญาตรี 1 หลักสูตร ได้แก่ หลักสูตรประกาศนียบัตรผู้ช่วยพยาบาล

ในส่วนของการจัดหลักสูตรแบบไม่มุ่งเน้นปริญญา (non-degree) มีการจัดหลักสูตร/อบรมสำหรับพยาบาลวิชาชีพ นักศึกษา และผู้สนใจทั่วไป ทั้งผู้รับบริการชาวไทยและต่างชาติ มีรูปแบบการดำเนินการทั้งแบบในสถานที่ (onsite) และออนไลน์ (synchronous และ asynchronous online) หลักสูตรอบรมด้านการพยาบาล ซึ่งดำเนินการผ่านศูนย์บริการพยาบาล ได้รับการรับรองจากสภาการพยาบาล ทำให้ผู้เข้ารับการอบรมสามารถสะสมหน่วยการเรียนรู้ทางการพยาบาล (CNEU) สำหรับใช้ประกอบการต่อใบอนุญาตประกอบวิชาชีพการพยาบาลและการผดุงครรภ์ได้ หลักสูตรการพยาบาลเฉพาะทาง 4 เดือนได้รับการออกแบบให้สามารถสะสมหน่วยกิตเพื่อนำไปเทียบโอนต่อยอดสู่หลักสูตรที่มุ่งเน้นปริญญาได้ ในส่วนของการจัดหลักสูตร/อบรมที่ดำเนินการสำหรับผู้รับบริการต่างชาติ มีการออกแบบการจัดการหลักสูตร/อบรมตามความต้องการของผู้รับบริการ รวมทั้งมีความร่วมมือกับองค์กรระดับนานาชาติ เช่น World Health Organization ในการจัดหลักสูตร/อบรมเพื่อพัฒนาศักยภาพบุคลากรทางการแพทย์ระดับนานาชาติ

ด้านวิจัย คณะฯ มุ่งผลิตผลงานวิจัยและนวัตกรรมเพื่อการพัฒนาองค์ความรู้ทางการพยาบาล การพัฒนาการเรียนการสอน การปฏิบัติการพยาบาล รวมทั้งด้านนโยบายที่นำไปใช้ประโยชน์ในระดับชาติและระดับนานาชาติ โดยได้รับการสนับสนุนทุนวิจัยจากแหล่งทุนวิจัยทั้งภายในประเทศและต่างประเทศ ทุกโครงการวิจัย

ได้รับการรับรองจากคณะกรรมการจริยธรรมการวิจัยในคนที่ได้รับการรับรองมาตรฐานในระดับนานาชาติจาก SIDCER-FERCAP และ NECAST

ด้านการบริการวิชาการแก่สังคม คณะฯ มีการดำเนินโครงการบริการวิชาการที่แสวงหารายได้ และโครงการบริการวิชาการที่สร้างผลกระทบต่อสังคม ที่มุ่งเน้นการบูรณาการองค์ความรู้จากการเรียนการสอนและการวิจัยไปสู่การให้บริการแก่ประชาชน โดยยึดหลักการมีส่วนร่วมของชุมชนเพื่อการพัฒนาอย่างยั่งยืน

ด้านการทำนุบำรุงศิลปวัฒนธรรมและอนุรักษ์สิ่งแวดล้อม คณะฯ ส่งเสริมให้ทุกคนในองค์กรตระหนักถึงคุณค่าของขนบธรรมเนียม ประเพณี วัฒนธรรมท้องถิ่นล้านนา เพื่อสามารถนำไปใช้ในการปฏิบัติงานและดำรงชีวิตอย่างมีคุณธรรม จริยธรรม รวมทั้งการรณรงค์สร้างจิตสำนึกในการอนุรักษ์สิ่งแวดล้อมและการอนุรักษ์พลังงาน

ด้านการบริหารจัดการภายในองค์กร คณะฯ ดำเนินการยึดหลักการดำเนินงานเพื่อมุ่งสู่ความเป็นเลิศ ผ่านกระบวนการบริหารแบบมีส่วนร่วม บริหารจัดการบนข้อมูลจริง การให้ความสำคัญกับบุคลากรและการพัฒนาอย่างต่อเนื่อง ทำให้คณะฯ ได้รับ รางวัลการบริหารสู่ความเป็นเลิศ ประจำปี 2562 (Thailand Quality Class : TQC 2019) และประจำปี 2565 (Thailand Quality Class : TQC 2022) จากสำนักงานรางวัลคุณภาพแห่งชาติ สถาบันเพิ่มผลผลิตแห่งชาติ กระทรวงอุตสาหกรรม

คณะพยาบาลศาสตร์ มหาวิทยาลัยเชียงใหม่ กำหนดเป้าหมายวิสัยทัศน์ในการได้รับการจัดอันดับ QS World University Rankings by Subject (in Nursing) ใน 100 อันดับแรก มาตั้งแต่ปี พ.ศ. 2556 จากการมุ่งมั่นพัฒนาการดำเนินงานอย่างต่อเนื่องของผู้บริหาร ความร่วมแรงร่วมใจของบุคลากร นักศึกษา ศิษย์เก่า และผู้มีส่วนได้ส่วนเสีย ทำให้ในปี 2566 คณะฯ ได้รับการจัดอันดับใน QS World University Rankings by Subject (Nursing) อยู่ในอันดับที่ 151-170 ของโลก ในปี 2567 อยู่ในอันดับที่ 101-150 ของโลก และในปี 2568 ได้รับการจัดอันดับอยู่ในอันดับ 51-100

1. สรุปแนวคิดในการบริหารส่วนงานสู่เป้าหมาย (concept paper)

คณะพยาบาลศาสตร์ มหาวิทยาลัยเชียงใหม่ มีการบริหารงานโดยนำเกณฑ์รางวัลคุณภาพแห่งชาติ (TQA) มาใช้เป็นเครื่องมือในการบริหารองค์กร โดยคนบดีใช้ระบบการนำองค์กรซึ่งประกอบด้วย การกำหนดพันธกิจ วิสัยทัศน์ และค่านิยม กำหนดกลยุทธ์ในการขับเคลื่อนการบรรลุวิสัยทัศน์ มีการสื่อสารเพื่อสร้างการมีส่วนร่วมในการปฏิบัติอย่างจริงจัง และกำกับติดตามการดำเนินการตามแผนอย่างเป็นระบบ นอกจากนี้มีการบริหารงานโดยสร้างสภาพแวดล้อมที่ส่งเสริมการปฏิบัติอย่างจริงจัง ผ่านการสร้างแรงจูงใจ การมีส่วนร่วม การบริหารจัดการความเสี่ยง และการผลักดันให้องค์กรเป็นองค์กรแห่งการเรียนรู้และสร้างนวัตกรรม โดยใช้ค่านิยม สมรรถนะหลัก และวัฒนธรรมองค์กร เป็นกลไกสำคัญในการขับเคลื่อน

ปัจจุบันคณะพยาบาลศาสตร์ มหาวิทยาลัยเชียงใหม่ มีการกำหนดพันธกิจ วิสัยทัศน์ ค่านิยม และวัฒนธรรมองค์กร ซึ่งได้จากทบทวนและวิเคราะห์ผลการดำเนินงานที่ผ่านมา ทบทวนและวิเคราะห์สถานการณ์ภายในและภายนอก การระดมความคิดเห็นของบุคลากร ดังนี้

พันธกิจ

- 1) จัดการศึกษาทางการแพทย์พยาบาลระดับอุดมศึกษาเพื่อผลิตบัณฑิตที่มีคุณภาพตามมาตรฐานสากล และตอบสนองความต้องการของสังคม
- 2) ผลิตผลงานวิจัยด้านสุขภาพที่สร้างองค์ความรู้และนำไปใช้ได้จริงในการเรียนการสอน การบริการ และนวัตกรรม
- 3) ให้บริการวิชาการแก่ชุมชนและสังคม
- 4) ทำนุบำรุงและส่งเสริมศิลปวัฒนธรรม และอนุรักษ์สิ่งแวดล้อม (พันธกิจรอง)

วิสัยทัศน์

“สถาบันการศึกษาพยาบาลชั้นนำระดับสากลเพื่อสร้างสุขภาวะที่ยั่งยืน”

โดยกำหนดเป้าหมายวิสัยทัศน์ในปี 2571 ได้แก่

- 1) ได้รับ QS Ranking by subject อยู่ใน 100 อันดับแรกของโลก (เป้าหมายเสนอสภามหาวิทยาลัย ณ 29 มีนาคม 2568) ปัจจุบันปรับเป็น “ได้รับ QS Ranking by subject อยู่ใน 50 อันดับแรกของโลก”
- 2) Socio-economic impact 300 ล้านบาท และ
- 3) ได้รับรางวัล TQC+ (operation)

ค่านิยม FONCMU

F - Focus on Quality (การมุ่งเน้นคุณภาพ)

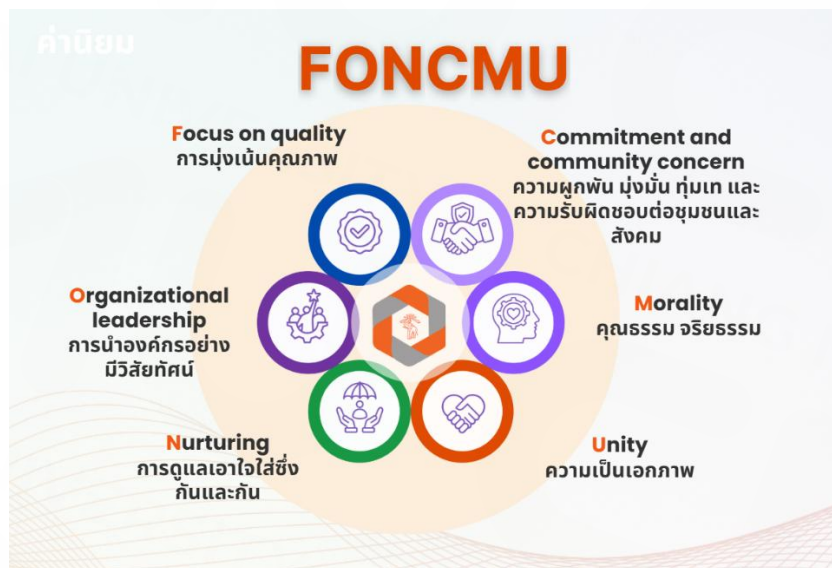
O - Organizational Leadership (การนำองค์กรอย่างมีวิสัยทัศน์)

N - Nurturing (การดูแลเอาใจใส่ซึ่งกันและกัน)

C - Commitment and Community Concerned (ความผูกพัน มุ่งมั่น ทุ่มเท และ
รับผิดชอบต่อชุมชนและสังคม)

M - Morality (คุณธรรม จริยธรรม)

U - Unity (ความเป็นเอกภาพ)



วัฒนธรรมองค์กร “ร่วมแรง ร่วมใจ”



เพื่อขับเคลื่อนการดำเนินงานให้บรรลุเป้าหมายวิสัยทัศน์ที่กำหนด คณะฯ ดำเนินการ ทบทวนและวิเคราะห์ข้อมูลที่เกี่ยวข้องทั้งปัจจัยภายในและปัจจัยภายนอก ความต้องการของผู้เรียนและลูกค้า สรุปเป็นความท้าทายเชิงกลยุทธ์ ความได้เปรียบเชิงกลยุทธ์ ภัยคุกคามเชิงกลยุทธ์ และโอกาสเชิงกลยุทธ์ นำมาใช้ประโยชน์ในการวางแผนกลยุทธ์ของคณะฯ กำหนดวัตถุประสงค์เชิงกลยุทธ์ กลยุทธ์ รวมทั้งถ่ายทอดเป็นแผนปฏิบัติการกลยุทธ์เพื่อดำเนินการ มีการกำหนดผู้รับผิดชอบ ตัวชี้วัด รอบระยะเวลาการติดตาม (ทุกไตรมาส) นอกจากนี้ คณะฯ มีการจัดทำแผนบุคลากรที่สอดคล้องกับแผนกลยุทธ์ มุ่งเน้นการพัฒนาบุคลากรเพื่อให้มีสมรรถนะที่จำเป็นต่อการปฏิบัติงาน รวมทั้งจัดทำแผนบริหารความเสี่ยง และแผนกิจกรรมควบคุมภายในเพื่อให้มั่นใจว่าการปฏิบัติงานเป็นไปตามกฎหมาย อย่างมีจริยธรรม มีการปฏิบัติอย่างจริงจัง เพื่อให้บรรลุเป้าหมายพันธกิจและวิสัยทัศน์ที่กำหนด

ในปีงบประมาณ 2568-2569 คณะฯ กำหนดวัตถุประสงค์เชิงกลยุทธ์ 4 วัตถุประสงค์ 5 กลยุทธ์ และถ่ายทอดเป็นแผนปฏิบัติการกลยุทธ์ 6 แผน ดังนี้

SO1: จัดการศึกษาที่ตอบโจทย์ความต้องการเพื่อสุขภาวะที่ยั่งยืน

AP1 จัดรูปแบบการศึกษาคณะพยาบาลศาสตร์ มช. (Nurse CMU Academy)

SO2 : สร้างงานวิจัยแนวหน้าและนวัตกรรมเพื่อสุขภาวะที่ยั่งยืน

AP2 ทำวิจัย นวัตกรรม และตีพิมพ์ ที่ตอบโจทย์สากล/พหุวิทยาการ

SO3 : ให้บริการวิชาการที่มีผลกระทบต่อเศรษฐกิจสังคมเพื่อสุขภาวะที่ยั่งยืน

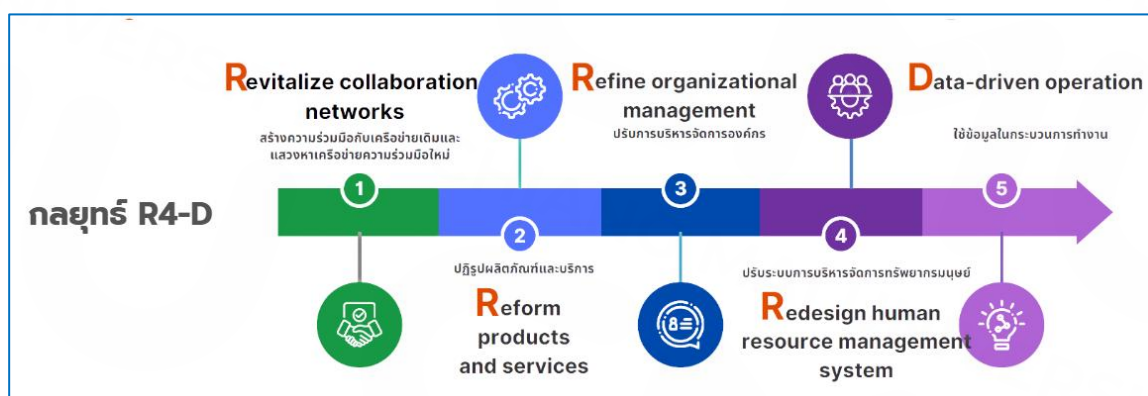
AP3 สร้างศูนย์บริการพยาบาลครบวงจร (nurse service complex)

AP4 ทำโครงการที่มีผลกระทบต่อสูงด้านสุขภาพ (high Impact health-related project)

SO4 : บริหารจัดการองค์กรอย่างเป็นเลิศเพื่อความยั่งยืน

AP5 ปรับเปลี่ยนกระบวนการทำงานและพัฒนากระบวนการทำงานดิจิทัล (digitalized and work process transformation)

AP6 จัดการทรัพยากรมนุษย์แบบสมัยใหม่ (modernized human resource management)



ในปีงบประมาณ 2569 คณะฯ กำหนดประเด็นความเสี่ยง 7 ประเด็น และประเด็นการควบคุมภายใน 9 ประเด็น ดังนี้

ประเด็นความเสี่ยง

ด้านยุทธศาสตร์

- S1 อัตรากำลังบุคลากรสายวิชาการไม่เพียงพอต่อการดำเนินงานขับเคลื่อนยุทธศาสตร์
- S2 ชีตความสามารถของบุคลากรไม่พร้อมต่อการขับเคลื่อนยุทธศาสตร์

ด้านการปฏิบัติงาน

- O1 ภัยคุกคามด้านเทคโนโลยีสารสนเทศ (cyber attack)
- O2 การไม่สามารถนำเทคโนโลยีปัญญาประดิษฐ์ (artificial Intelligence) มาประยุกต์ใช้งานได้อย่างเหมาะสม

ด้านกฎ ระเบียบ ข้อบังคับ

- C1 การดำเนินการที่ไม่สอดคล้องกับพระราชบัญญัติคุ้มครองข้อมูลส่วนบุคคล พ.ศ. 2562

ด้านการเงิน

- F1 ระบบการเงินของคณะฯ ขาดเสถียรภาพในอนาคต (Financial Stability)

ด้านชื่อเสียง

- R1 ภาพลักษณ์ของคณะฯ เสียหาย หรือถูกลดทอนความน่าเชื่อถือ

ประเด็นการควบคุมภายใน

ด้านการจัดการศึกษา

- IC1 นักศึกษาไม่สำเร็จตามระยะเวลาของหลักสูตร
- IC2 นักศึกษาไม่บรรลุผลสัมฤทธิ์การเรียนรู้ และไม่ผ่านการสอบใบประกอบวิชาชีพ
- IC3 การไม่ปฏิบัติตามกฎ ระเบียบ และจรรยาบรรณของนักศึกษา
- IC4 การบริหารหลักสูตรไม่เป็นไปตามเกณฑ์ และข้อบังคับ

ด้านการวิจัย นวัตกรรม และการบริการวิชาการ

- IC5 โครงการวิจัยและโครงการบริการวิชาการไม่สำเร็จตามเป้าหมาย

ด้านการบริหารจัดการ

- IC6 การรับเงิน และเบิกจ่ายงบประมาณ ไม่เป็นไปตามระเบียบข้อบังคับ
- IC7 กระบวนการจัดซื้อจัดจ้างไม่เป็นไปตามขั้นตอนของพรบ.ว่าด้วยการจัดซื้อจัดจ้างฯ พ.ศ.2560 ระเบียบกระทรวงการคลังว่าด้วยการจัดซื้อจัดจ้างฯ พ.ศ.2560 และระเบียบ มช. ว่าด้วยการจัดซื้อจัดจ้างและบริหารพัสดุเพื่อการวิจัย พ.ศ.2562
- IC8 การกระทำความผิดที่เป็นการทุจริตในหน้าที่ ไม่ปฏิบัติตามกฎระเบียบ และจรรยาบรรณของบุคลากร
- IC9 สภาพแวดล้อมการทำงานไม่เอื้อต่อสุขภาวะที่ดีในการทำงาน

นอกจากการดำเนินการที่กล่าวข้างต้นแล้ว เพื่อให้ผลการดำเนินงานของคณะฯ มีการปรับปรุงอย่างต่อเนื่อง คณะฯ ใช้วงจร PDCA เป็นเครื่องมือในการพัฒนาคุณภาพการทำงานอย่างต่อเนื่อง กำหนดให้มีการวิเคราะห์ ทบทวน และปรับปรุงการดำเนินงานต่างๆ โดยใช้ข้อมูลจริงในการดำเนินงานและการตัดสินใจ รวมทั้งนำ SIPOC model มาใช้เป็นเครื่องมือในการออกแบบและปรับปรุงกระบวนการทำงานที่สำคัญของคณะฯ มีการกำหนดและถ่ายทอดนโยบายเรื่องการใช้เทคโนโลยีดิจิทัล และ artificial intelligence ในการปรับปรุงกระบวนการทำงาน ตลอดจนส่งเสริมการทำงานเป็นทีมในรูปแบบ scrum team ข้ามสายงาน เพื่อเพิ่มประสิทธิภาพและประสิทธิผลในการดำเนินงานของคณะฯ

2. ผลการดำเนินงานตามแผนการบริหารงานที่นำเสนอต่อสภามหาวิทยาลัย

วัตถุประสงค์เชิงกลยุทธ์ (SO)	เป้าหมาย (Goals)	ปีงบประมาณ				แผนปฏิบัติการ (Action Plan)	ตัวชี้วัดของแผนปฏิบัติการ (KPI)	ปีงบประมาณ 2568			ปีงบประมาณ 2569 (ไตรมาส 2)		
		68 แผน (ผล)	69 แผน (ผล)	70	71			แผน	ผล	ร้อยละ ความสำเร็จ	แผน	ผล	ร้อยละ ความสำเร็จ
SO1 : จัดการศึกษาที่ตอบโจทย์ความต้องการเพื่อสุขภาวะที่ยั่งยืน	Academic Reputation	70.9 (75.0)	71.7 (66.0)	72.5	73.3	AP1 จัดรูปแบบการศึกษา คณะพยาบาลศาสตร์ มช.	KPI1: จำนวนผลิตภัณฑ์/บริการใหม่ ด้านการศึกษา/เรียนรู้	3	12	100	4	4	100
	Employer Reputation	64.1 (70.3)	64.4 (60.7)	64.7	65.0		KPI2: จำนวนผู้เรียนกลุ่มใหม่	200	688	100	300	173	57.66
	Citation	83.8 (83.2)	84.2 (82.8)	84.6	85.0		KPI3: ความพึงพอใจของผู้เรียนกลุ่มใหม่	≥ 3.75	4.59	100	≥ 4	4.78	100
	H-Index	72.6 (72.6)	72.8 (74.9)	73.1	73.3		KPI4: จำนวนโครงการวิจัยชั้นแนวหน้า/โครงการวิจัยแบบพหุวิทยาการ	20	23	100	30	10	33.33
SO2 : สร้างงานวิจัยและนวัตกรรมแนวหน้าเพื่อสุขภาวะที่ยั่งยืน	Socio-economic impact	60 (45.26)	70 (รอผล)	80	90	AP2 ทำวิจัยนวัตกรรม และตีพิมพ์ ที่ตอบโจทย์สากล/พหุวิทยาการ	KPI5: จำนวนงานวิจัยแบบพหุวิทยาการ ระดับนานาชาติ	2	2	100	4	4	100
	TQC+	เตรียม (เตรียม)	เตรียม (เตรียม)	ส่ง	TQC+		KPI6: ผลงานตีพิมพ์บน SCOPUS Nursing	60	41	68.33	75	23	30.67
	(Operation)	เตรียม (เตรียม)	เตรียม (เตรียม)	ส่ง	TQC+		KPI7: จำนวนนวัตกรรม/สิทธิบัตรอนุสิทธิบัตร	9	9	100	11	13 นวัตกรรม 12 อนุสิทธิบัตร 1	100

2. ผลการดำเนินงานตามแผนการบริหารงานที่นำเสนอต่อสภามหาวิทยาลัย

วัตถุประสงค์เชิงกลยุทธ์ (SO)	เป้าหมาย (Goals)	ปีงบประมาณ				แผนปฏิบัติการ (Action Plan)	ตัวชี้วัดของแผนปฏิบัติการ (KPI)	ปีงบประมาณ 2568			ปีงบประมาณ 2569 (ไตรมาส 2)			
		68 แผน (ผล)	69 แผน (ผล)	70	71			แผน	ผล	ร้อยละ ความสำเร็จ	แผน	ผล	ร้อยละ ความสำเร็จ	
SO3 : ให้บริการวิชาการที่มีผลกระทบกับเศรษฐกิจสังคมเพื่อสุขภาพที่ยั่งยืน						AP3 - สร้างศูนย์บริการพยาบาลครบวงจร	KPI8: จำนวนผลิตภัณฑ์/บริการใหม่ ด้านการดูแล ส่งเสริมสุขภาพ	2	2	100	3	อยู่ระหว่างการเตรียมเปิด Nurse-led clinic 5 คลินิก คาดว่าจะเปิดได้เดือนพฤษภาคม 69		
							KPI9: จำนวนผู้ใช้บริการกลุ่มใหม่	200	147	73.5	400			
						AP4 - ทำโครงการที่มีผลกระทบสูงด้านสุขภาพ	KPI10: จำนวนโครงการที่มีผลกระทบ ด้านสูงด้านสุขภาพ	7	7	100	8	5	62.5	
SO4 : บริหารจัดการองค์กรอย่างเป็นเลิศเพื่อความยั่งยืน						AP5 - ปรับเปลี่ยนกระบวนการทำงานและพัฒนากระบวนการทำงานดิจิทัล	KPI11: ค่าใช้จ่ายที่ลดลง	5%	ไม่สามารถคำนวณได้	เนื่องจาก การดำเนินงานยังอยู่ในระยะเริ่มต้น	10%	อยู่ระหว่างคำนวณ	อยู่ระหว่างคำนวณ	
							KPI12: กระบวนการสำคัญ ที่มีรอบเวลา (Cycle time) ลดลง	25%	41.66%	100	50%	41.66%	41.66%	

2. ผลการดำเนินงานตามแผนการบริหารงานที่นำเสนอต่อสภามหาวิทยาลัย

วัตถุประสงค์ เชิงกลยุทธ์ (SO)	เป้าหมาย (Goals)	ปีงบประมาณ				แผนปฏิบัติ การ (Action Plan)	ตัวชี้วัดของแผนปฏิบัติการ (KPI)	ปีงบประมาณ 2568			ปีงบประมาณ 2569 (ไตรมาส 2)		
		68 แผน (ผล)	69 แผน (ผล)	70	71			แผน	ผล	ร้อยละ ความสำเร็จ	แผน	ผล	ร้อยละ ความสำเร็จ
						KPI13: กระบวนการสำคัญที่ นำเอาเทคโนโลยีดิจิทัลมาใช้เพื่อ ปรับปรุง หรือเปลี่ยนแปลง กระบวนการ	25%	25%	100	50%	42.85%	42.85 %	
						AP6 – จัดการ ทรัพยากร มนุษย์แบบ สมัยใหม่	KPI14: บุคลากรมีสมรรถนะ เป็นไปตามหรือสูงกว่าสมรรถนะ ที่กำหนด	80%	73%	91.25	85%	68.42%	68.42%
						KPI15: คะแนนความผูกพันต่อ องค์กรของบุคลากร	≥80	84.83	100	≥ 85	รอผลจาก มช	N/A	
						ร้อยละความสำเร็จ	95.22 (ไม่รวม KPI11)			ยังไม่สิ้นสุดปีงบประมาณ			
							88.87 (รวม KPI11)						

3. ข้อมูลด้านอื่น ๆ ที่ได้ดำเนินการ นอกเหนือจากแผนการบริหารงานที่นำเสนอต่อสภามหาวิทยาลัย

3.1 การดำเนินงานที่มีความโดดเด่นของส่วนงาน

3.1.1 การได้รับการจัดอันดับใน QS World University Rankings by Subject (Nursing)

ในปี พ.ศ.2568 คณะพยาบาลศาสตร์ มหาวิทยาลัยเชียงใหม่ ได้รับการจัดอันดับใน QS World University Rankings by Subject (Nursing) อยู่ในอันดับที่ 51-100 ของโลก ซึ่งเป็นอันดับ 1 ของคณะพยาบาลศาสตร์ ในประเทศไทย และในปี พ.ศ. 2569 ได้รับการจัดอันดับใน QS World University Rankings by Subject (Nursing) อยู่ในอันดับที่ 101-150 ของโลก ถือเป็นลำดับ 2 ของคณะพยาบาลศาสตร์ ในประเทศไทย

หมายเหตุ ในปี พ.ศ. 2569 มหาวิทยาลัยมหิดล ซึ่งเป็นผลการดำเนินงานร่วมกันของ 3 หน่วยงาน ได้แก่ คณะพยาบาลศาสตร์ มหาวิทยาลัยมหิดล โรงเรียนพยาบาลรามาธิบดี คณะแพทยศาสตร์ มหาวิทยาลัยมหิดล และภาควิชาการพยาบาลสาธารณสุข คณะสาธารณสุข มหาวิทยาลัยมหิดล ได้รับการจัดลำดับ QS World University Ranking by Subject (Nursing) ในอันดับที่ 51-100)

3.1.2 การได้รับรางวัลและการยอมรับระดับชาติและนานาชาติ

คณะฯ ได้รับการเสนอชื่อจาก WHO SEARO ให้ทำงานร่วมกับ WHO Headquarter Geneva ประเทศสวิตเซอร์แลนด์ ในการพัฒนา WHO Academy ซึ่งเป็น Lifelong Learning Platform ขององค์การอนามัยโลก โดยคณะพยาบาลศาสตร์ มหาวิทยาลัยเชียงใหม่ จะเป็นคณะทำงาน ในการแปล และ พิจารณาหลักสูตร การเรียนรู้ให้เหมาะสมกับบริบททางวัฒนธรรมและสภาพแวดล้อมของกลุ่มประชากรที่หลากหลาย โดยเฉพาะอย่างยิ่งในประเทศที่มีรายได้ต่ำและปานกลาง (LMICs)

คณะฯ ดำเนินการส่งเสริม สนับสนุน การพัฒนาหลักสูตร (non-degree) การพัฒนางานวิจัย นวัตกรรม และการพัฒนาโครงการบริการวิชาการเพื่อสุขภาวะที่ยั่งยืน ทำให้มีผลงานและบุคลากรได้รับรางวัลทั้งระดับชาติและนานาชาติอย่างต่อเนื่อง

ผลงาน/บุคลากรที่ได้รับรางวัลระดับชาติ

(1) หลักสูตรการให้ข้อมูลและคำปรึกษาอนามัยการเจริญพันธุ์ แก่วัยรุ่น ซึ่งมีรองศาสตราจารย์ ดร.พิมพาภรณ์ กลั่นกลิ่น เป็นประธานหลักสูตร ได้รับรางวัลประกาศเกียรติคุณ หลักสูตรต้นแบบบัณฑิตพันธุ์ใหม่ ประจำปี 2568 ด้านการสร้างผลกระทบต่อองค์กร สังคม และชุมชน ประเภทอุตสาหกรรม กลุ่มครูและบุคลากรทางการศึกษา หลักสูตรประกาศนียบัตร (Non-degree) จากสำนักงานปลัดกระทรวงการอุดมศึกษา วิทยาศาสตร์ วิจัยและนวัตกรรม



(2) ผลงานประดิษฐ์คิดค้น เรื่อง “เครื่องวัดแรงดูดสำหรับทารก” ของ ผู้ช่วยศาสตราจารย์ ดร.เนตรทอง นามพรม ได้รับการคัดเลือกจากสำนักงานการวิจัยแห่งชาติ (วช.) ให้เข้าร่วมจัดแสดงนิทรรศการภายใต้กิจกรรมงานประกวดผลงานประดิษฐ์คิดค้น สาขาวิทยาศาสตร์การแพทย์ (ตุลาคม 2569)

(3) โครงการวิจัย เรื่อง "ข้ามวิกฤตโควิด 19 การวิเคราะห์ทางสังคม เพื่อรับมือโรคระบาดในอนาคต" (Overcome the COVID-19 Crisis: Utilizing Social Analysis for Anticipant Future Epidemics) ซึ่งมี ศาสตราจารย์ ดร.นงเยาว์ เกษตร์ภิบาล เป็นหัวหน้าโครงการวิจัย ได้รับรางวัลผลงานวิจัย (ระดับดี) ประจำปีงบประมาณ 2568 จาก สำนักงานการวิจัยแห่งชาติ (วช.) กระทรวงการอุดมศึกษา วิทยาศาสตร์ วิจัยและนวัตกรรม

(4) ผลงานวิจัยเรื่อง “การศึกษาประสิทธิผลของการดำเนินการตามโปรแกรมการฝึกทักษะชีวิตในการจัดการ ความโกรธตามวิถีพุทธในวัยเด็กตอนปลาย: โปรแกรมเด็กรุ่นใหม่ใจเย็น ๆ” โดยมี อาจารย์ ดร.हरรรษา เศรษฐบุปผา เป็นหัวหน้าโครงการ ได้รับรางวัลผลงานวิจัย (ระดับดี) จากสำนักงานการวิจัยแห่งชาติ ประจำปีงบประมาณ 2569



(5) โครงการโปรแกรมเด็กรุ่นใหม่ใจเย็น ๆ Calm Down New Gen ของอาจารย์ ดร. हरรรษา เศรษฐบุปผา ได้รับรางวัล "NRCT AWARD" จากสำนักงานการวิจัยแห่งชาติ (ตุลาคม 2567)

(6) ศาสตราจารย์เกียรติคุณ ดร.อะเคื้อ อุณหเลขกะ ได้รับรางวัลศรีสังวาลย์ ประจำปี พ.ศ.2567 สาขา ผู้นำการพยาบาลระดับนโยบาย

(7) นางวาสนา อ้าแก้ว ได้รับรางวัลข้าราชการพลเรือนดีเด่น กลุ่มที่ 3 ประจำปี

พ.ศ.2567

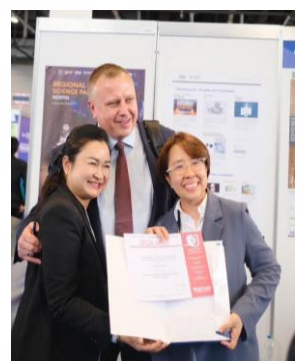


(8) ผู้ช่วยศาสตราจารย์ ดร.ฐิติณัฐ อัครเดชะอนันต์ ได้รับรับรองวิทยฐานะกิตติมศักดิ์ สาขาบริหารการพยาบาล จากสภาการพยาบาล

(9) รองศาสตราจารย์ ดร.วันชัย เลิศวัฒนาวิลาศ ได้รับรับรองวิทยฐานะกิตติมศักดิ์ สาขาการพยาบาลป้องกันและควบคุมการติดเชื้อ จากสภาการพยาบาล

ผลงาน/บุคลากรที่ได้รับรางวัลระดับนานาชาติ

(1) ผลงาน "VR Simulation for Managing Critically Ill Pediatric Patients on Mechanical Ventilation" ของรองศาสตราจารย์ ดร.พัชรี วรกิจพูนผล รองศาสตราจารย์ ดร.จุฑามาศ โชติบาง และคณะ ได้รับรางวัลในงาน "The 50th International Exhibition of Inventions Geneva" ดังนี้ 1) Silver Medal จากการประกวดสิ่งประดิษฐ์และนวัตกรรม 2) Special Prizes จากสมาคมนักประดิษฐ์ไปแลนด์ 3) รางวัล NRCT Special Award จากสำนักงานการวิจัยแห่งชาติ



(2) อาจารย์ ดร.วชิระ สุริยวงศ์ ได้รับรางวัล Best Oral Presentation Award จากผลงานวิจัยเรื่อง "A Group-Based Psychosocial Intervention to Reduce Loneliness in Older Adults in Thailand" ในงานประชุมวิชาการนานาชาติ 2025 TMUN International Conference: Enhancing the Nurses' Role in Value-Based Healthcare ณ Taipei Medical University ได้ในวัน

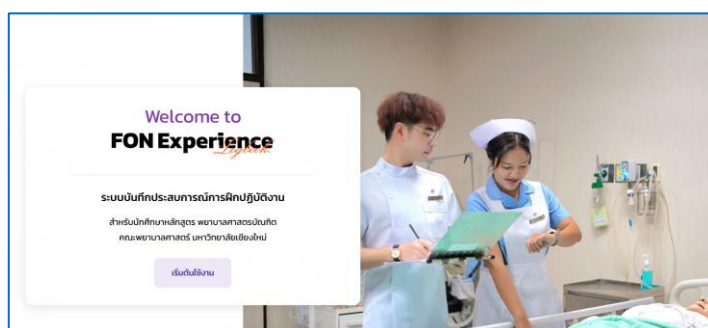


3.2 การริเริ่มสร้างสรรค์การดำเนินงานของส่วนงาน

3.2.1 การพัฒนาระบบสนับสนุนการดำเนินงานของหลักสูตร การพัฒนาคุณภาพการจัดการเรียนการสอนและการประเมินผล โดยคณะฯ ได้ริเริ่มพัฒนาระบบ รวมทั้งได้ใช้และนำระบบที่พัฒนาโดยมหาวิทยาลัยมาต่อยอด ดังนี้

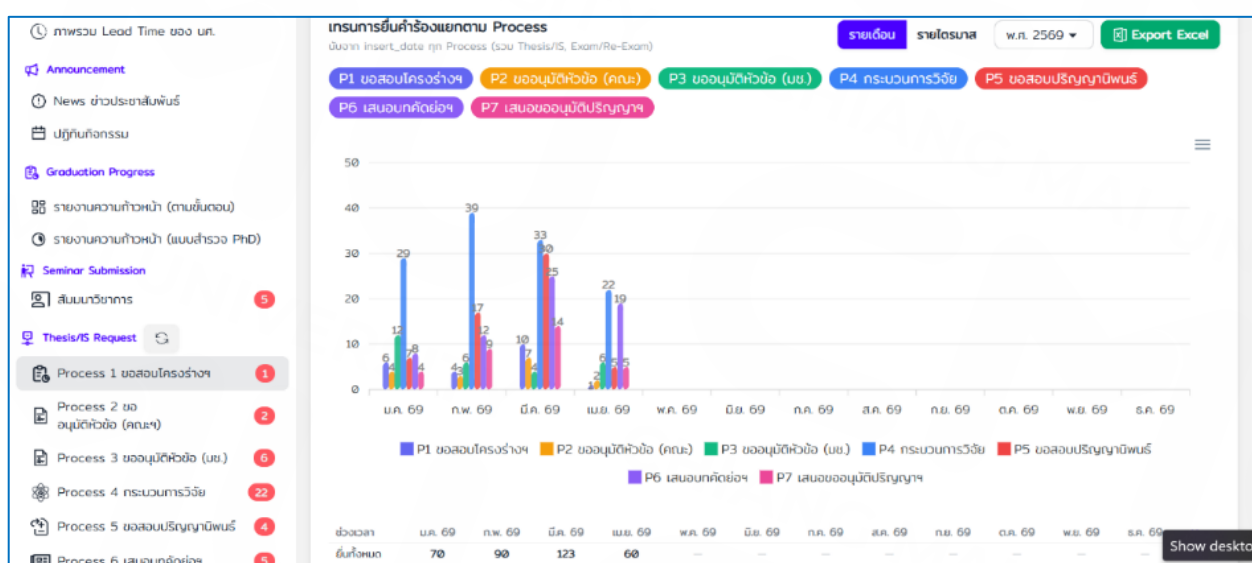
(1) การใช้ระบบ CMU OBE platform เพื่อประเมินผลลัพธ์การเรียนรู้รายวิชา (CLO) และนำมาออกแบบต่อยอดเพื่อเชื่อมโยงสู่การประเมินผลลัพธ์การเรียนรู้รายปี (YLO) เป็นระบบรายงานความคาดหวังของผลลัพธ์การเรียนรู้รายปี (YLO) เพื่อประเมินผลลัพธ์การเรียนรู้รายปีของนักศึกษาในหลักสูตรภาพรวมและรายบุคคล ปัจจุบันพัฒนาระบบได้ร้อยละ 70 คาดว่าจะเสร็จสมบูรณ์ในไตรมาส 4 ปีงบประมาณ 2569

(2) การพัฒนาระบบ FON-Experienced Logbook เพื่อใช้ในการติดตามประสบการณ์ฝึกปฏิบัติงานของนักศึกษา และติดตามการพัฒนา soft skill ของนักศึกษาในหลักสูตรพยาบาลศาสตรบัณฑิตทั้ง 2 หลักสูตร ภายหลังจากการพัฒนาและดำเนินการใช้ระบบมาระยะหนึ่ง ปัจจุบันคณะฯ ได้ส่งคำขออนุมัติสิทธิบัตรสิ่งประดิษฐ์ “ระบบและวิธีการบันทึกและวิเคราะห์ข้อมูลสมรรถนะวิชาชีพโดยใช้ระบบคอมพิวเตอร์ผ่านเครือข่าย” โดยมี ผู้ช่วยศาสตราจารย์ ดร.สุภารัตน์ วังศรีคุณ เป็นหัวหน้าโครงการ และทีมผู้ประดิษฐ์ ได้รับเลขคำขอเลขที่ 2603000179 วันรับเลขคำขอ 15 มกราคม 2569

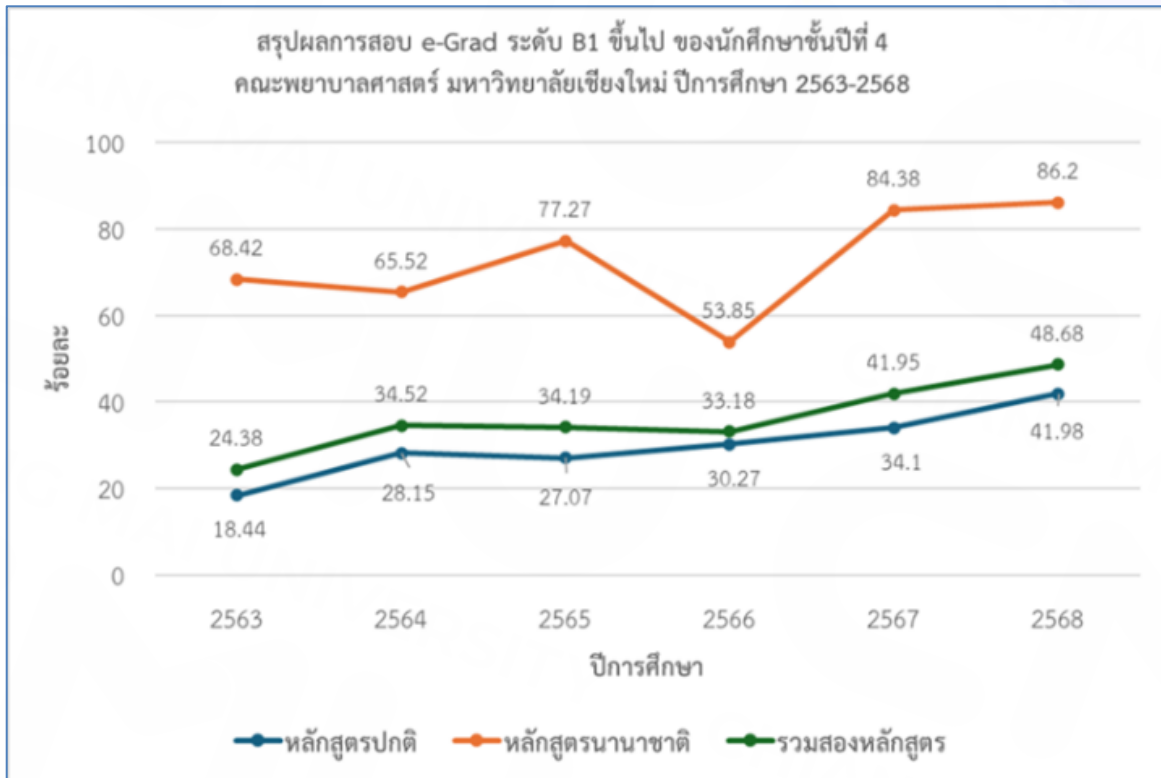


(3) การพัฒนาระบบ Nursing AI-tutor เพื่อสนับสนุนการเตรียมความพร้อมของนักศึกษาชั้นปีที่ 4 ในการสอบขึ้นทะเบียนเป็นผู้ประกอบวิชาชีพการพยาบาลและการผดุงครรภ์ ซึ่งเริ่มดำเนินการแล้วเสร็จและเปิดให้เข้าใช้เมื่อเดือนเมษายน 2569

(4) การพัฒนาระบบ e-Thesis เพื่อใช้บริหารจัดการวิทยานิพนธ์ครบวงจร 7 ขั้นตอน เปิดให้บริการแก่นักศึกษาเพื่ออำนวยความสะดวก รวมทั้งนักศึกษา ประธานสาขาวิชา บุคลากรที่เกี่ยวข้องยังสามารถติดตามเรื่องที่ขอดำเนินการ/ดำเนินการแล้วเสร็จ และสามารถรายงานภาพรวมการดำเนินงานแบบ real-time



3.2.2 การพัฒนานักศึกษาเพื่อให้มีทักษะที่จำเป็นอย่างเป็นระบบ โดยเฉพาะอย่างยิ่งทักษะภาษาอังกฤษ โดยทางคณะฯ ได้ดำเนินการจัดทำ mapping กิจกรรมการพัฒนานักศึกษากับคุณลักษณะนักศึกษาที่พึงประสงค์ รวมทั้งดำเนินการจัดเก็บการพัฒนาทักษะของนักศึกษารายบุคคลผ่านระบบ FON-Experienced Logbook ซึ่งพัฒนารองรับการบันทึกการพัฒนาทักษะทั้งกิจกรรมในหลักสูตร และกิจกรรมเสริมหลักสูตร นอกจากนี้ได้ริเริ่มดำเนินการพัฒนาทักษะภาษาอังกฤษ โดยใช้ระบบการพัฒนาทักษะผ่านการเรียนรู้ออนไลน์ ซึ่งสอดคล้องกับบริบทและความต้องการของนักศึกษายุคใหม่ที่ต้องการเรียนได้ทุกที่ ทุกเวลา รวมทั้งสร้างกลไกในการกระตุ้น กำกับติดตามการพัฒนาทักษะภาษาอังกฤษของนักศึกษา โดยกำหนดผู้รับผิดชอบ รอบระยะเวลาการกำกับติดตาม ใช้แนวทางการให้รางวัล และการให้ข้อมูลป้อนกลับอย่างสม่ำเสมอเพื่อสร้างแรงจูงใจในการเรียนรู้ของนักศึกษา ผลจากการพัฒนาทักษะภาษาอังกฤษแก่นักศึกษาอย่างต่อเนื่องทำให้มีร้อยละของนักศึกษาชั้นปีที่ 4 ซึ่งมีคะแนนสอบ e-Grad ในระดับ B1 ขึ้นไปมีแนวโน้มดีขึ้นอย่างต่อเนื่อง



3.2.3 การพัฒนา Nurse-led clinics โดยมีวัตถุประสงค์เพื่อ 1) เป็นพื้นที่ให้อาจารย์ของคณะฯ ได้นำความเชี่ยวชาญมาให้บริการแก่ประชาชน สังคม 2) เป็นพื้นที่สำหรับการบูรณาการการเรียนการสอน การวิจัย และการบริการวิชาการ 3) เป็นแหล่งรายได้ใหม่ของคณะฯ ปัจจุบันดำเนินการปรับปรุงพื้นที่สำหรับเปิดให้บริการนำร่องแล้วเสร็จ และอยู่ระหว่างการจัดเตรียมอุปกรณ์ ระบบที่จำเป็น คาดว่าจะเริ่มเปิดให้บริการได้ในเดือนพฤษภาคม 2569 จำนวน 6 คลินิก ได้แก่ คลินิกรักษาโรคเบื้องต้น คลินิกใจสบาย (ให้บริการปรึกษาด้านสุขภาพจิต) คลินิกครอบครัวอบอุ่น (ให้บริการเตรียมหญิงตั้งครรภ์เพื่อการคลอด และการส่งเสริมการเลี้ยงบุตรด้วยนมมารดา) คลินิกพัฒนาการสมองเด็ก คลินิกสูงอายุ และบริการนวดเพื่อสุขภาพ โดยทางคณะฯ ได้ดำเนินการเปิดเป็นหน่วยให้บริการที่สามารถเบิกค่ารักษาตามสิทธิบัตรทอง จากสำนักงานหลักประกันสุขภาพแห่งชาติ เรียบร้อยแล้ว



3.3 การดำเนินงานที่เอื้อต่อการพัฒนามหาวิทยาลัยไปสู่การ Transformation

3.3.1 การดำเนินงานเพื่อช่วยขับเคลื่อนมหาวิทยาลัยเชียงใหม่สู่การเป็นต้นแบบมหาวิทยาลัยคาร์บอนต่ำ

คณะฯ มีการดำเนินการเพื่อควบคุม ลด และใช้พลังงานอย่างมีประสิทธิภาพ ประสิทธิภาพ มีการรายงานการดำเนินงานอย่างสม่ำเสมอ โดยในปี 2569 คณะฯ ได้รับรางวัล CMU Climate Action Award 2026 ในฐานะหน่วยงานดีเด่นด้านการจัดทำรายงานและการบริหารจัดการก๊าซเรือนกระจกของมหาวิทยาลัยเชียงใหม่ จากคณะกรรมการบริหารจัดการคาร์บอนและความยั่งยืน มหาวิทยาลัยเชียงใหม่ ในการประชุม CMU CARBON ONE FORUM 2026



3.3.2 การดำเนินงานด้านการขับเคลื่อนคุณธรรมและความโปร่งใส

คณะฯ นำกรอบแนวทางการเปิดเผยข้อมูลสาธารณะ (OIT) ซึ่งเป็นส่วนหนึ่งของการประเมินคุณธรรมและความโปร่งใสในการดำเนินงานของหน่วยงานภาครัฐ (ITA) มาดำเนินการตามนโยบายมหาวิทยาลัย ซึ่งในปีงบประมาณ 2568 คณะพยาบาลศาสตร์ได้รับ CMU-OIT AWARD 2025 จากผลการประเมิน 100 คะแนนเต็ม (ระดับดีเยี่ยม)



3.3.3 การสนับสนุนการพัฒนานวัตกรรมและต่อยอดสู่การจดสิทธิบัตร อนุสิทธิบัตร

คณะฯ สนับสนุน ส่งเสริมระบบนิเวศของการพัฒนานวัตกรรมทั้งในกระบวนการจัดการเรียนการสอน นวัตกรรมจากงานวิจัยและบริการวิชาการ ตั้งแต่ตุลาคม 2567-เมษายน 2568 บุคลากรของคณะฯ ยื่นจดสิทธิบัตร 1 รายการ (อยู่ระหว่างรอผล) ยื่นจดอนุสิทธิบัตร 7 รายการ (อยู่ระหว่างรอผล) และได้รับอนุสิทธิบัตร 4 รายการ



3.3.4 การบริหารความเสี่ยงเพื่อรองรับ digital transformation

คณะฯ กำหนดประเด็นความเสี่ยง 3 ประเด็นหลักที่เกี่ยวข้องเพื่อรองรับ digital transformation ได้แก่ ภัยคุกคามด้านเทคโนโลยีสารสนเทศ (cyber attack) การไม่สามารถนำเทคโนโลยีปัญญาประดิษฐ์ (artificial Intelligence) มาประยุกต์ใช้งานได้อย่างเหมาะสม และการดำเนินการที่ไม่สอดคล้องกับพระราชบัญญัติคุ้มครองข้อมูลส่วนบุคคล พ.ศ. 2562 มีการดำเนินกิจกรรมป้องกัน ควบคุม และจัดการความเสี่ยง รวมทั้งติดตามประเมินทุกไตรมาส ในไตรมาส 2/2569 ความเสี่ยงเรื่องภัยคุกคามด้านเทคโนโลยีสารสนเทศ (cyber attack) อยู่ในระดับปานกลาง ความเสี่ยงเรื่องการไม่สามารถนำเทคโนโลยีปัญญาประดิษฐ์ (artificial Intelligence) มาประยุกต์ใช้งานได้อย่างเหมาะสม และการดำเนินการที่ไม่สอดคล้องกับพระราชบัญญัติคุ้มครองข้อมูลส่วนบุคคล พ.ศ. 2562 อยู่ในระดับต่ำ

ประเด็นความเสี่ยง	ระดับที่ยอมรับได้	ระดับความเสี่ยงต้นขยับ	ไตรมาส 1/69	ไตรมาส 2/69	ไตรมาส 3/69	ไตรมาส 4/69	การเปลี่ยนแปลง
O1 Cyber attack	L2 x I2 = 4 (ต่ำมาก)	L4 x I2 = 8 (ปานกลาง)	L5 x I2 = 10 (ปานกลาง)	L4 x I2 = 8 ปานกลาง (ค่า L สูง)			↓
O2 การไม่สามารถนำเทคโนโลยีปัญญาประดิษฐ์ (AI) มาประยุกต์ใช้งานได้อย่างเหมาะสม	L3 x I2 = 6 (ต่ำ)	L5 x I2 = 10 (ปานกลาง)	L5 x I2 = 10 (ปานกลาง)	L3 x I2 = 6 ต่ำ (ค่า L สูง)			↓ ✓ ระดับที่ยอมรับได้
C1 การดำเนินการที่ไม่สอดคล้องกับพระราชบัญญัติคุ้มครองข้อมูลส่วนบุคคล พ.ศ. 2562	L2 x I1 = 2 (ต่ำมาก)	L4 x I1 = 1 (ต่ำ)	L4 x I1 = 4 (ต่ำ)	L3 x I1 = 3 ต่ำ (ค่า L สูง)			↓

3.4 การนำโจทย์ที่เป็นปัญหาของภาคอุตสาหกรรม ชุมชน และท้องถิ่นไปศึกษาเพื่อปรับปรุงและนำกลับมาให้บริการวิชาการองค์ความรู้ให้กับชุมชนและสังคม

คณะพยาบาลศาสตร์ มหาวิทยาลัยเชียงใหม่ มุ่งมั่นในการนำความเชี่ยวชาญของคณะฯ ไปใช้ในการบริการวิชาการแก่ชุมชนและสังคม เพื่อสุขภาวะที่ยั่งยืน โดยดำเนินงานร่วมกับเครือข่ายความร่วมมือทั้งหน่วยงานภายในและภายนอกมหาวิทยาลัย ดังนี้

(1) โครงการพัฒนาและขยายผลการฝึกทักษะชีวิตในการจัดการความโกรธตามวิถีพุทธในวัยเด็กตอนปลายของโรงเรียนสังกัดสำนักงานคณะกรรมการการศึกษาขั้นพื้นฐาน (สพฐ.) โดยใช้ “โปรแกรมเด็กรุ่นใหม่ใจเย็น ๆ” ซึ่งเป็นโปรแกรมฝึกทักษะชีวิตในการจัดการความโกรธตามวิถีพุทธในวัยเด็กตอนปลาย มีเป้าหมายสำคัญในการเสริมสร้างทักษะชีวิต การรู้เท่าทันและจัดการอารมณ์ความโกรธอย่างเหมาะสมในเด็กและเยาวชน ลดพฤติกรรมความรุนแรงในสถานศึกษา พร้อมทั้งร่วมกันขับเคลื่อน สังคมไทยสู่สังคมแห่งสันติสุข ปลอดภัย และไร้ความรุนแรงอย่างยั่งยืน โดยมี อาจารย์ ดร.हरรรษา เศรษฐบุปผา พร้อมคณะทำงานจากคณะพยาบาลศาสตร์ มหาวิทยาลัยเชียงใหม่ ร่วมกับ สำนักงานคณะกรรมการการศึกษาขั้นพื้นฐาน ผู้แทนจากสถานศึกษาใน 18 โรงเรียนตามพื้นที่ตรวจราชการทั่วประเทศ



(2) โครงการการใช้แนวปฏิบัติการดำเนินการตามแนวทางลด ละ เลิกเหล้ากันเถอะ การดูแลเชิงรุกในชุมชน สำหรับผู้มีปัญหาการดื่มสุราฉบับประชาชน โดยมี อาจารย์ ดร.हरรรษา เศรษฐบุปผา หัวหน้าศูนย์ความ

เป็นเลิศทางการพยาบาล คณะพยาบาลศาสตร์ มหาวิทยาลัยเชียงใหม่ เป็นหัวหน้าโครงการฯ ได้รับการสนับสนุนจากสำนักงานกองทุนสนับสนุนการส่งเสริมสุขภาพ (สสส.) มีเป้าหมายเพื่อแก้ไขปัญหาการดื่มสุราที่ส่งผลกระทบต่อปัญหาสุขภาพ เศรษฐกิจและสังคมไทย ดำเนินงานโดยผู้ช่วยเหลือทางสุขภาพในการช่วยเหลือประคับประคองให้ผู้ที่มีปัญหาการดื่มสุราสามารถลด ละ เลิกการดื่มสุราได้อย่างต่อเนื่อง จากการดำเนินงานอย่างต่อเนื่อง ส่งผลให้เกิดการลงนามในบันทึกข้อตกลงความร่วมมือการรณรงค์งดเหล้าเข้าพรรษาโดยอาศัยผู้ช่วยเหลือทางสุขภาพ โดยโครงการลด ละ เลิกเหล้ากันเถอะ เชียงใหม่ โมเดล คณะพยาบาลศาสตร์ มหาวิทยาลัยเชียงใหม่ ร่วมกับ สำนักงานสาธารณสุขจังหวัดเชียงใหม่ สำนักงานสาธารณสุขอำเภอ โรงพยาบาลชุมชน โรงพยาบาลส่งเสริมสุขภาพตำบล และหน่วยบริการสนับสนุน ได้แก่ องค์การส่วนบริหารจังหวัดเชียงใหม่ สำนักงานอำเภอ และ องค์การบริหารส่วนท้องถิ่น ณ หอประชุมเฉลิมพระเกียรติ 80 พรรษา องค์การบริหารส่วนจังหวัดเชียงใหม่ เมื่อวันที่ 7 กรกฎาคม 2568



(3) โครงการจัดอบรมหลักสูตรการให้ข้อมูลและคำปรึกษาด้านอนามัยการเจริญพันธุ์แก่วัยรุ่น โดยมีรองศาสตราจารย์ ดร.พิมพาภรณ์ กลั่นกลิน เป็นประธานหลักสูตร ได้รับการสนับสนุนงบประมาณจากสำนักงานปลัดกระทรวงการอุดมศึกษา วิทยาศาสตร์ วิจัยและนวัตกรรม (สปอว.) ภายใต้โครงการผลิตบัณฑิตพันธุ์ใหม่ฯ ประเภทประกาศนียบัตร (Non-Degree) ซึ่งการจัดอบรมในหลักสูตรนี้ มีเป้าหมายเพื่อพัฒนากำลังคน กลุ่มบุคลากรทางการศึกษาให้มีความรู้ ทักษะ สมรรถนะในการดูแล ป้องกัน รวมทั้งแก้ไขปัญหาด้านอนามัยการเจริญพันธุ์ในวัยรุ่นอย่างเหมาะสมและมีจริยธรรม ตอบสนองต่อปัญหาสังคมที่สำคัญ ได้แก่ การตั้งครรภ์ในวัยรุ่น การติดเชื้อทางเพศสัมพันธ์ ฯลฯ หลักสูตรดังกล่าวสอดคล้องกับพระราชบัญญัติการป้องกันและแก้ไขปัญหาการตั้งครรภ์ในวัยรุ่น พ.ศ. 2559 ยุทธศาสตร์ชาติและแผนการศึกษาแห่งชาติ โดยเน้นการเรียนรู้ในศตวรรษที่ 21 การใช้ digital platform การเรียนรู้เชิงบูรณาการ ช่วยเสริมสร้างสุขภาวะวัยรุ่นอย่างองค์รวม ตลอดจนพัฒนาบุคลากรทางการศึกษาให้สามารถทำงานร่วมกับเครือข่ายสุขภาพได้อย่างยั่งยืนและมีความรับผิดชอบต่อสังคม ซึ่งในปี 2568 หลักสูตรการให้ข้อมูลและคำปรึกษาด้านอนามัยการเจริญพันธุ์แก่วัยรุ่นนี้ ได้รับรางวัลประกาศเกียรติคุณ หลักสูตรต้นแบบบัณฑิตพันธุ์ใหม่ ด้านการสร้างผลกระทบต่อองค์กร สังคม และชุมชน ประเภทอุตสาหกรรม กลุ่มครูและบุคลากรทางการศึกษา หลักสูตรประกาศนียบัตร (Non-degree) จากสำนักงานปลัดกระทรวงการอุดมศึกษา วิทยาศาสตร์ วิจัยและนวัตกรรม



(4) โครงการดูแลผู้สูงอายุในชุมชน (CG มือโปร) ซึ่งเป็นโครงการที่เกิดจากโจทย์ปัญหาความต้องการการดูแลผู้สูงอายุในยุคดิจิทัลของชุมชน 19 แห่งในจังหวัดเชียงใหม่ โดยหัวหน้าคณะทำงาน ได้แก่ ผู้ช่วยศาสตราจารย์ ดร.รังสียา นารินทร์ นำมาพัฒนาเป็นหลักสูตร "อาสาสมัครบริหารท้องถิ่น (Care Giver) มือโปร" โดยสอนการใช้เทคโนโลยีสุขภาพพื้นฐานควบคู่กับการดูแลผู้ป่วย ซึ่งเป็น การนำองค์ความรู้จากคณะฯ กลับไปตอบโจทย์และแก้ปัญหาให้ชุมชนอย่างเป็นรูปธรรม



(5) โครงการจัดอบรมหลักสูตรนั้กจัดการสุขภาพผู้สูงอายุในสถานบริบาลและที่บ้านแบบมืออาชีพ ซึ่งเป็นโครงการที่เกิดจากโจทย์และความต้องการกำลังคนในด้านการดูแลผู้สูงอายุที่เพิ่มขึ้นในยุคที่สังคมไทยก้าวสู่สังคมสูงอายุอย่างเต็มรูปแบบ ดำเนินการโดยมีผู้ช่วยศาสตราจารย์ ดร.ศิริรัตน์ ปานอุทัย เป็นประธานโครงการ และได้รับการสนับสนุนงบประมาณจากจากสำนักงานปลัดกระทรวงการอุดมศึกษา วิทยาศาสตร์ วิจัยและนวัตกรรม ภายใต้โครงการผลิตบัณฑิตพันธุ์ใหม่ฯ วัตถุประสงค์เพื่อพัฒนาศักยภาพบุคลากรด้านการดูแลผู้สูงอายุ ทั้งในครอบครัวและสถานประกอบการให้มีสมรรถนะด้านการดูแล การบริหารจัดการ ตลอดจนการสนับสนุนบทบาทของครอบครัวอย่างมืออาชีพ ซึ่งสอดคล้องกับบริบทสังคมไทยที่ก้าวเข้าสู่สังคมผู้สูงอายุอย่างสมบูรณ์ โดยมีความต้องการบุคลากรที่มีทักษะเฉพาะด้านในการดูแลผู้สูงอายุอย่างเหมาะสมและมีคุณภาพ



(6) การจัดอบรมหลักสูตรผู้ดำเนินการสปาเพื่อสุขภาพ 100 ชั่วโมง (SPA Manager) ซึ่งเป็นหลักสูตรที่ตอบโจทย์ความต้องการในการพัฒนาศักยภาพผู้ประกอบการสปาเพื่อสุขภาพ ช่วยยกระดับมาตรฐานบริการสปาเพื่อสุขภาพของประเทศไทย



(7) การเผยแพร่ความรู้ด้านสุขภาพสู่ประชาชนทั่วไป ภายใต้ชื่อรายการ "สุขภาพดี ชีวิตสมดุลง่ายไป กับพยาบาล มช." โดยมีวัตถุประสงค์เพื่อถ่ายทอดองค์ความรู้ทางสุขภาพจากพยาบาลผู้เชี่ยวชาญเฉพาะทางในสาขาต่าง ๆ ไปยังประชาชนผ่านช่องทางสื่อสังคมออนไลน์ เพื่อเสริมสร้างความตระหนักรู้และส่งเสริมพฤติกรรมสุขภาพที่ถูกต้อง จำนวน 20 คลิปวิดีโอ ผ่านทาง YouTube

<https://www.youtube.com/@centerofexcellencenursingCMU>

และFacebook: <https://www.facebook.com/profile.php?id=100063356371234>

(8) โครงการฝึกอบรมการช่วยชีวิตฉุกเฉิน (CPR) และการใช้เครื่องกระตุกหัวใจไฟฟ้าอัตโนมัติ (AED) แก่นักเรียนในโรงเรียน ตชด. โดยดำเนินงานร่วมกับสมาคมพยาบาลแห่งประเทศไทยฯ และสมาคมพยาบาลแห่งประเทศไทย สาขาภาคเหนือ โดยมีวัตถุประสงค์เพื่อสืบสานพระราชปณิธานในการพัฒนาคุณภาพชีวิตประชาชนในถิ่นทุรกันดาร เยาวชนในพื้นที่ห่างไกลจะได้มีทักษะพื้นฐานในการช่วยชีวิต ช่วยเหลือชุมชน และสร้างจิตสาธารณะ โดยในปี พ.ศ. 2568 ทางคณะพยาบาลศาสตร์ได้จัดอบรมดังกล่าว ณ โรงเรียน ตชด. เฉลิมพระเกียรติฯ บ้านแกน้อย ตำบลเมืองนะ อำเภอเชียงดาว จังหวัดเชียงใหม่ และ โรงเรียน ตชด. บ้านหนองแวม ตำบลเมืองนะ อำเภอเชียงดาว จังหวัดเชียงใหม่





โครงการฝึกอบรมการช่วยชีวิตฉุกเฉิน (CPR) และการใช้เครื่องกระตุกหัวใจไฟฟ้าอัตโนมัติ (AED)
แก่นักเรียนในโรงเรียน ตชด.

4. ข้อมูลด้านอื่น ๆ ที่ได้จากการดำเนินการในช่วงการบริหารงานรอบ 1 ปี 6 เดือน ที่ผ่านมา

4.1 การดำเนินงานเพื่อยกระดับความเป็นนานาชาติด้านการศึกษา วิจัย และบริการวิชาการ ตลอดจนการสร้างและพัฒนาเครือข่ายความร่วมมือทางวิชาการอย่างยั่งยืน ดังนี้

(1) ร่วมจัดประชุมวิชาการนานาชาติกับสถาบันทั้งในและต่างประเทศ จำนวน 5 ครั้ง ได้แก่

- เป็น Co-organizer ร่วมกับ The University of Hong Kong จัดการประชุมวิชาการนานาชาติ The 14th Hong Kong International Nursing Forum cum 2024 Sino US Nursing Forum cum 2nd Greater Bay Area Nursing Conference ณ สาธารณรัฐประชาชนจีน วันที่ 11 ธันวาคม 2567

- เป็น Co-organizer ร่วมกับ The University of Hong Kong จัดการประชุมวิชาการนานาชาติ The 15th Hong Kong International Nursing Forum cum International Forum on Proactive Health and Ageing ณ เขตบริหารพิเศษฮ่องกงแห่งสาธารณรัฐประชาชนจีน วันที่ 31 ตุลาคม – 1 พฤศจิกายน 2568



- เป็น Co-host ร่วมกับคณะพยาบาลศาสตร์ มหาวิทยาลัยขอนแก่น จัดประชุมวิชาการนานาชาติ The 5th International Nursing and Health Sciences Conference (Digital Health and Innovation in Nursing and Health Science: Shaping a Healthier Tomorrow and Global Sustainability) ณ จังหวัดขอนแก่น วันที่ 5 – 7 พฤศจิกายน 2568



- เป็น Co-host ร่วมกับ Taipei Medical University จัดประชุมวิชาการนานาชาติ Enhancing the Nurses' Role in Value-Based Healthcare International Conference ณ ไต้หวัน วันที่ 6 – 7 พฤศจิกายน 2568

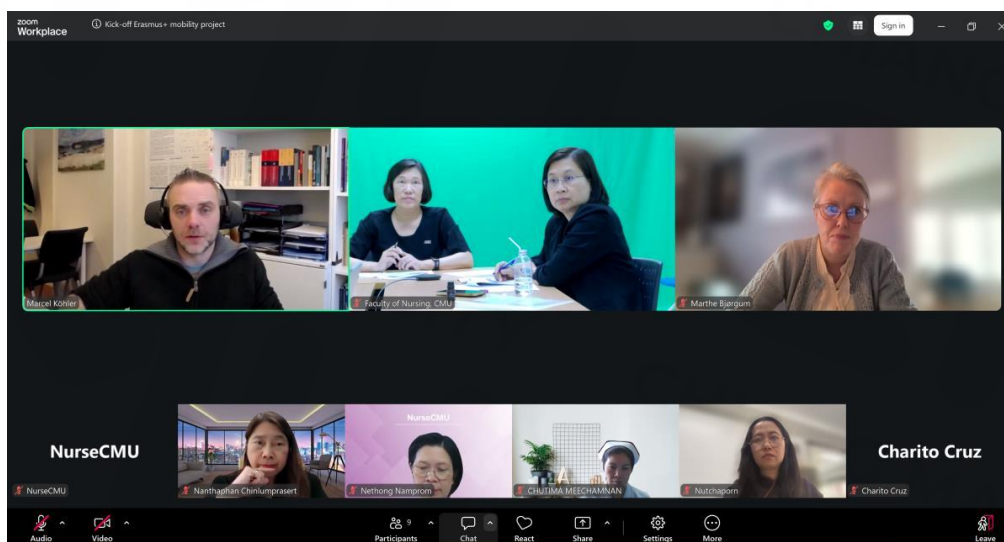


- เป็น Supporting Organization ในการจัดประชุมวิชาการนานาชาติ The 8th Pan-Pacific Nursing Conference cum 2nd Cochrane Hong Kong Symposium จัดโดย The Chinese University of Hong Kong ณ เขตบริหารพิเศษฮ่องกงแห่งสาธารณรัฐประชาชนจีน วันที่ 24 – 28 มีนาคม 2569



(2) สรรหาให้มีผู้เชี่ยวชาญต่างประเทศจากสถาบันชั้นนำ มาร่วมดำเนินงานเพื่อพัฒนาศักยภาพ อาจารย์ นักศึกษา ในด้านการเรียนการสอน และการวิจัย โดยมีผู้เชี่ยวชาญ มาปฏิบัติงานเป็น visiting professor จำนวน 8 คน จาก 4 ประเทศ (ระยะเวลา 1 เดือน-1 ปี) มีผู้เชี่ยวชาญต่างประเทศมาเป็นวิทยากรถ่ายทอดองค์ความรู้ และเจรจาความร่วมมือในด้านการเรียนการสอนและการวิจัย จำนวน 4 คน จาก 3 ประเทศ กิจกรรมทางวิชาการครอบคลุมการบรรยาย การประชุมเชิงปฏิบัติการ และการให้คำปรึกษาทางวิจัย ทั้งในรูปแบบ onsite และ online เกิดการถ่ายทอดองค์ความรู้ในประเด็นสำคัญ อาทิ Implementation Science, Pain and Symptom Management, Global Health และ Mental Health ซึ่งเอื้อต่อการพัฒนางานวิจัยและการจัดการศึกษาในระดับนานาชาติ

(3) ดำเนินการเจรจาความร่วมมือด้านวิชาการ วิจัยกับเครือข่ายต่างประเทศ ส่งผลให้เกิดการเขียนโครงการพหุวิทยาการระดับนานาชาติ ขอรับทุนสนับสนุน โดยได้รับทุนสนับสนุนจาก Erasmus ร่วมกับสถาบันเครือข่ายในและต่างประเทศ 2 โครงการ ได้แก่ Ambient Assisted Living Nursing Education Project และ Erasmus+ International Credit Mobility Project และอยู่ระหว่างการพัฒนาโครงร่างเพื่อขอทุน Erasmus อีก 1 โครงการ นอกจากนี้ ยังมีโครงการวิจัยที่คณะฯ ให้ match-funding 5 โครงการ เพื่อทำวิจัยร่วมกับนักวิชาการในประเทศจีน สิงคโปร์ ญี่ปุ่น อิสราเอล และสวีเดน



(4) การดำเนินการแลกเปลี่ยนนักศึกษา และอาจารย์ โดยมีการสนับสนุนให้นักศึกษา 44 คน ไปแลกเปลี่ยนกับมหาวิทยาลัยพันธมิตรในต่างประเทศ และอาจารย์ 6 คนไปแลกเปลี่ยน (outbound) กับ 8 มหาวิทยาลัย ในประเทศเกาหลี ญี่ปุ่น และจีน สนับสนุนให้นักศึกษาเข้าร่วมเวทีวิชาการนานาชาติ 8 คน รับนักศึกษาแลกเปลี่ยน (inbound) 36 คน และอาจารย์ 6 คน จาก 6 มหาวิทยาลัย ในประเทศญี่ปุ่น นอกจากนี้ยังจัดโครงการศึกษาดูงานและฝึกอบรบระยะสั้นสำหรับนักศึกษาและบุคลากรจาก 5 ประเทศ 10 ครั้ง มีผู้เข้าร่วมกิจกรรมทั้งหมด 191 คน

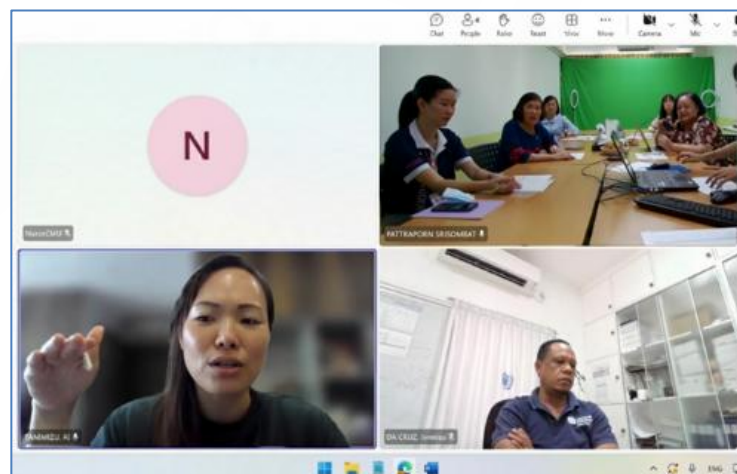
(5) การเสริมสร้างความร่วมมือกับองค์การอนามัยโลก (World Health Organization: WHO) ตามที่คณะฯ เป็น WHO Collaborating Centre for Nursing and Midwifery Development ทางคณะฯ เข้าร่วมประชุมเครือข่าย The Global Network of WHO Collaborating Centers for Nursing and Midwifery (GNWHOCCNM) อย่างต่อเนื่อง อาทิเช่น

- การประชุม GNWHOCCNM Education Subgroup (4 กุมภาพันธ์ 2568) ผ่านระบบออนไลน์ ซึ่งมีผู้แทนจากกว่า 40 สถาบันใน 27 ประเทศ เพื่อหารือแนวทางการร่วมมือด้านการศึกษา การวิจัย และการให้บริการด้านการพยาบาล รวมถึงการพัฒนาโครงการวิจัยร่วมกัน



- การประชุม GNWHOCCNM ในเวที ICN Congress Side Meeting (10 มิถุนายน 2568) ซึ่งจัดในรูปแบบ Hybrid ณ กรุงเฮลซิงกิ ประเทศฟินแลนด์ โดยมีผู้แทนจากศูนย์ WHO Collaborating Centers ทั่วโลกเข้าร่วม เพื่อแลกเปลี่ยนข้อมูลและข้อคิดเห็นต่อรายงาน State of the World's Nursing 2025 (SoWN2025) ซึ่งคณะฯ ได้นำเสนอความก้าวหน้าการดำเนินงานของคณะฯ ในฐานะ WHO Collaborating Centre ให้แก่สมาชิกเครือข่าย

- การประชุมหารือร่วมกับจากองค์การอนามัยโลก สำนักงานภูมิภาคเอเชียตะวันออกเฉียงใต้ (WHO SEARO) เพื่อกำหนดทิศทางการร่วมมือทางวิชาการในระดับภูมิภาค โดยมุ่งเน้นการดำเนินงานตามกรอบรายงาน State of the World's Nursing 2025 (SoWN2025) ครอบคลุมการวิเคราะห์สถานการณ์ การวางรากฐานความร่วมมือ การมีส่วนร่วมของผู้มีส่วนได้ส่วนเสีย และการสนับสนุนการพัฒนานโยบายด้านการพยาบาลในภูมิภาค



ผลการดำเนินงานก่อให้เกิดความสัมพันธ์และความเชื่อมั่นกับเครือข่ายองค์การอนามัยโลกในฐานะพันธมิตรเชิงยุทธศาสตร์ คณะฯ ได้รับเชิญให้เข้าร่วมสนับสนุนการพัฒนาและปรับเนื้อหาหลักสูตรของ WHO Academy ให้เหมาะสมกับบริบทของพื้นที่ และได้รับเชิญให้เป็นที่ปรึกษาทางวิชาการร่วมกับ WHO SEARO และ WHO Timor-Leste ในโครงการเสริมสร้างศักยภาพการพยาบาลและพัฒนาระบบสุขภาพในประเทศติมอร์-เลสเต รวมทั้งบุคลากรของคณะฯ ได้รับเชิญให้เป็นสมาชิก External Review Group (ERG) ในการพิจารณาแนวปฏิบัติ (guideline) เรื่อง Routine Intrapartum Prophylaxis for Women Planning a Vaginal Birth และคณะฯ

(6) การดำเนินงานศูนย์ความรู้เชิงประจักษ์ในการดูแลทางสุขภาพแห่งประเทศไทย คณะพยาบาลศาสตร์ มหาวิทยาลัยเชียงใหม่ (The Thailand Centre for Evidence-Based Health Care: A Joanna Briggs Institute Centre of Excellence) โดยทางคณะฯ ดำเนินการจัดกิจกรรมทางวิชาการอย่างต่อเนื่อง อาทิเช่น การสัมมนา A JBI gLOCAL Solution Room 2026 หัวข้อ “Strengthening Evidence-Based Health Care in the AI ERA” และ การอบรมเชิงปฏิบัติการ เรื่อง "การทบทวนอย่างเป็นระบบ"

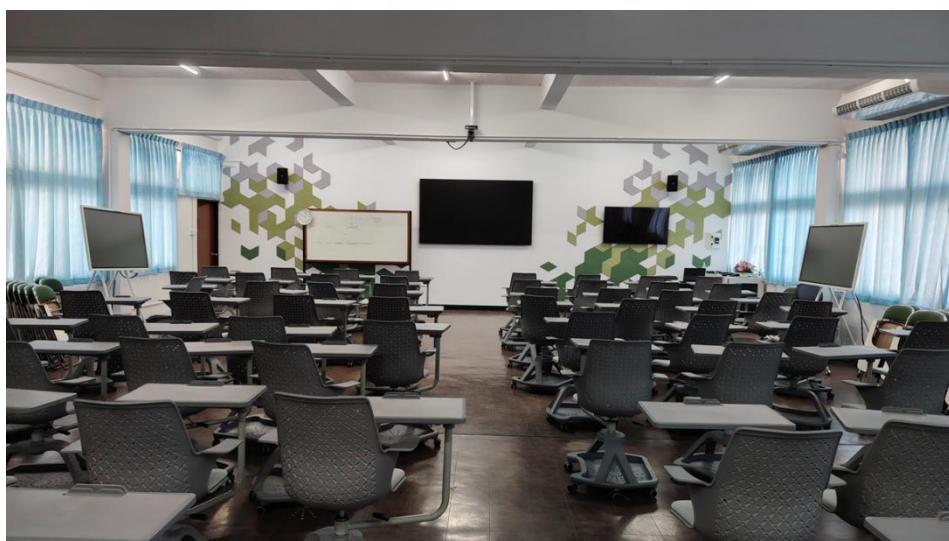


4.2 การแสวงหาทุนการศึกษา/ฝึกอบรม และพัฒนาสภาพแวดล้อมเพื่อเอื้อต่อการเรียนรู้

(1) เสนอหลักสูตรเพื่อขอรับทุนจากกรมความร่วมมือระหว่างประเทศ ได้รับจัดสรรทุนปี 2570 ในหลักสูตร Master of Nursing Science Program (International Program) จำนวน 4 ทุน และได้รับคัดเลือกให้จัดหลักสูตรฝึกอบรมนานาชาติ Theme: Health and Wellness หลักสูตร Strengthening Community-Based Mental Health Services through Community Participation (ระยะเวลา 2 สัปดาห์) ในปี 2571

(2) เจริญกับคณะแพทยศาสตร์ มหาวิทยาลัยเชียงใหม่ เกิดโครงการสนับสนุนทุนการศึกษาสำหรับนักศึกษาพยาบาล 30 ทุน โดยผู้เข้าร่วมโครงการจะได้รับสนับสนุนค่าธรรมเนียมการศึกษา 50,000 บาทต่อปี ค่าใช้จ่ายรายเดือนๆ ละ 6,000 บาท นอกจากนี้ ยังระดมเงินบริจาคเพื่อสนับสนุนการศึกษา โดยในปีงบประมาณ 2568 มีเงินบริจาคจำนวน 5,502,326.10 บาท

(3) ปรับปรุงสถานที่บริเวณชั้น 2 อาคาร 2 เป็น Graduated Student Co-Working Space และปรับปรุงห้องประชุม 2 ห้อง ปรับปรุงห้องเรียน เป็น active learning classroom 1 ห้อง



5. ผลการดำเนินงานตามข้อเสนอแนะของสภามหาวิทยาลัยที่ได้ให้ไว้ในช่วงการเสนอแผน
การบริหารงานของหัวหน้าส่วนงาน

ข้อเสนอแนะของสภามหาวิทยาลัย	ผลการดำเนินงาน
<p>การผลักดันและขับเคลื่อนการดำเนินงาน ด้านการต่อยอดผลงานวิจัยเพื่อนำไปใช้ประโยชน์ให้แกสังคม การส่งเสริมให้คณะพยาบาลศาสตร์มีบทบาทสำคัญในการให้ความรู้และการอบรมสุขุมชนเพิ่มมากขึ้น ทั้งด้านการดูแลสุขภาพ การพัฒนาคุณภาพชีวิตของคนในชุมชน การรับมือกับโรคอุบัติใหม่ทางด้านสุขภาพ รวมถึงการดูแลสุขภาพของผู้สูงอายุ</p>	<p>คณะฯ บรรลุประเด็น “ให้บริการวิชาการที่มีผลกระทบต่อเศรษฐกิจสังคมเพื่อสุขภาวะที่ยั่งยืน” เป็นวัตถุประสงค์เชิงกลยุทธ์ในแผนกลยุทธ์ ถ่ายทอดเป็นแผนปฏิบัติการกลยุทธ์ AP4 ทำโครงการที่มีผลกระทบต่อสุขภาพ มีการผลักดันและขับเคลื่อนการดำเนินงานเพื่อพัฒนาคุณภาพชีวิตคนในชุมชน รวมทั้งสร้างประโยชน์แกสังคมอย่างเป็นรูปธรรม ดังรายละเอียดที่ปรากฏในหัวข้อ 3.4 การนำโจทย์ที่เป็นปัญหาของภาคอุตสาหกรรม ชุมชน และท้องถิ่นไปศึกษาเพื่อปรับปรุงและนำกลับมาให้บริการวิชาการองค์ความรู้ให้กับชุมชนและสังคม ทั้งนี้มีการดำเนินโครงการต่างๆ ร่วมกับสหสาขาวิชาชีพ รวมทั้งเครือข่ายความร่วมมือภาครัฐและภาคประชาชน</p>
<p>การแสวงหารายได้โดยการให้บริการทางด้านสุขภาพ</p>	<ul style="list-style-type: none"> - คณะฯ กำหนดแผนปฏิบัติการกลยุทธ์ AP3 สร้างศูนย์บริการพยาบาลครบวงจร ปัจจุบันเตรียมพื้นที่การดำเนินการ Nurse-led clinic และขอเปิดเป็นหน่วยให้บริการที่สามารถเบิกค่ารักษาตามสิทธิบัตรทอง จากสำนักงานหลักประกันสุขภาพแห่งชาติ เรียบร้อยแล้ว อยู่ระหว่างการจัดทำประกาศรายรับ-รายจ่าย คาดว่าจะเริ่มเปิดให้บริการได้ในเดือนพฤษภาคม 2569 จำนวน 6 คลินิก ได้แก่ คลินิกรักษาโรคเบื้องต้น คลินิกโอสบาย (ให้บริการปรึกษาด้านสุขภาพจิต) คลินิกครอบครัวอบอุ่น (ให้บริการเตรียมหญิงตั้งครรภ์เพื่อการคลอด และการส่งเสริมการเลี้ยงบุตรด้วยนมมารดา) คลินิกพัฒนาการสมองเด็ก คลินิกสูงอายุ และบริการนวดเพื่อสุขภาพ - ดำเนินการเขียนแบบศูนย์บริการพยาบาลครบวงจรเรียบร้อย อยู่ระหว่างการเสนอของบประมาณแผ่นดิน ปีงบประมาณ 2570 หากได้งบประมาณสนับสนุน จะเป็นแหล่งฝึกอบรมแก่บุคลากร ผู้ดูแลประชาชนทั่วไป สามารถเปิดให้บริการดูแลสุขภาพทุกช่วงวัย รวมทั้งเป็นพื้นที่ในการบูรณาการการจัดการเรียนการสอน วิจัย และบริการวิชาการ - ปัจจุบันอยู่ระหว่างการศึกษาและวิเคราะห์ความต้องการของตลาดเกี่ยวกับบริการดูแลสุขภาพผู้สูงอายุ

ข้อเสนอแนะของสภามหาวิทยาลัย	ผลการดำเนินงาน
<p>คณะฯ ควรให้ความสำคัญ โดยพิจารณาหาแนวทางและวิธีการเพื่อรับมือและแก้ไขปัญหาการขาดแคลนพยาบาล</p>	<p>คณะฯ ดำเนินการรับนักศึกษาในหลักสูตรระดับปริญญาตรีตามแผนรับที่ได้รับการรับรองจากสภาวิชาชีพ (หลักสูตรไทย 170 คน และหลักสูตรนานาชาติ 30 คน) โดยในปีการศึกษา 2568 รับนักศึกษาได้ 210 คน (หลักสูตรไทย 178 คน และหลักสูตรนานาชาติ 32 คน) ซึ่งเป็นไปตามข้อกำหนดของสภาวิชาชีพที่ให้คณะฯ รับนักศึกษาได้ ± ไม่เกินร้อยละ 10 ของจำนวนที่ได้รับ การรับรอง สำหรับหลักสูตรประกาศนียบัตรผู้ช่วยพยาบาล ปีการศึกษา 2568 รับนักศึกษาได้ 78 คน จากแผนรับ 100 คน ทั้งนี้ ปัจจุบันคณะฯ จัดการเรียนการสอนสำหรับหลักสูตรปริญญาตรีเต็มกำลังการผลิต การเพิ่มกำลังการผลิตมีข้อจำกัดด้านอัตรากำลังทั้งสายวิชาการและสายสนับสนุน (เจ้าหน้าที่ห้องปฏิบัติการพยาบาล) สถานที่จัดการเรียนการสอน ห้องปฏิบัติการพยาบาล และแหล่งฝึกปฏิบัติ</p>
<p>คณะฯ ควรส่งเสริมและปลูกฝังคุณลักษณะที่สำคัญของวิชาชีพพยาบาล โดยเฉพาะอย่างยิ่งความเมตตาและความเห็นอกเห็นใจผู้ป่วย รวมถึงการจัดการภาวะทางอารมณ์ในสถานการณ์ต่าง ๆ อย่างเหมาะสม</p>	<p>คณะฯ มีการดำเนินการส่งเสริมและปลูกฝังคุณลักษณะที่สำคัญของวิชาชีพพยาบาล ในทุกระบวนวิชาฝึกปฏิบัติ โดยกำหนดให้การประเมินคุณลักษณะทางวิชาชีพเป็นส่วนหนึ่งของการประเมินนักศึกษาในกระบวนวิชาฝึกปฏิบัติ</p>
<p>คณะฯ ควรสนับสนุนให้มีหลักสูตรอบรมทางด้านจิตวิทยาในการดูแลผู้สูงอายุให้แก่นักศึกษา โดยเฉพาะการทำความเข้าใจในพฤติกรรมและการแสดงออกของผู้สูงอายุ ที่ไม่คงที่มีความอ่อนไหว รวมถึงผู้สูงอายุที่มีภาวะความจำเสื่อม เพื่อปลูกฝังให้นักศึกษาเกิดความเห็นอกเห็นใจ และฝักความอดทนในการดูแลผู้สูงอายุให้มีคุณภาพชีวิตที่ดี</p>	<p>ในหลักสูตรพยาบาลศาสตรบัณฑิต 2 หลักสูตรของคณะฯ มีการจัดการเรียนการสอนเกี่ยวกับการพยาบาลผู้สูงอายุ ทั้งภาคทฤษฎีและภาคปฏิบัติ</p>

ข้อเสนอแนะของสภามหาวิทยาลัย	ผลการดำเนินงาน
<p>ประเด็นการใช้ AI ในดานการพยาบาล คณะควรพิจารณาถึงความเหมาะสมและความเป็นไปได้ในการนำเทคโนโลยีมาใช้ควบคู่กับพฤติกรรมของมนุษย์ เพื่อให้การดำเนินงานเกิดประสิทธิภาพ</p>	<p>คณะฯ มีการดำเนินการพัฒนาทักษะด้าน AI ให้ทั้งอาจารย์ และนักศึกษา มีการส่งเสริมการพัฒนานวัตกรรมทางการแพทย์โดยการนำเทคโนโลยีสมัยใหม่มาเพิ่มประสิทธิภาพและประสิทธิผลในการดูแลผู้ป่วย</p>

6. ผลการดำเนินงานตามที่อธิการบดีมอบหมาย

6.1 การดำเนินงานตามตัวชี้วัดการรับรองการปฏิบัติงาน

ภารกิจที่อธิการบดีมอบหมาย	ผลการดำเนินงาน 2568 (เป้าหมาย)	ผลการดำเนินงาน 2569 ไตรมาส 2 (เป้าหมาย)
1. Socio-Economic Impact (ไม่นับ สะสม)	45.26 (80)	รอผล (100)
2. ผลประเมินคุณภาพองค์กรตามแนวทาง ของเกณฑ์คุณภาพการศึกษาเพื่อการ ดำเนินการที่เป็นเลิศ มหาวิทยาลัยเชียงใหม่ (CMU-EdPEX)		
2.1 Band 4 (low)	1 (1)	
2.2 Band 3 (high)	9 (8)	10
2.3 Band 3 (low)	7 (8)	5
2.4 Band 4 (โดยกำหนดให้หัวข้อ 1.1 และ 1.2 อยู่ในช่วงคะแนน band 4 ขึ้นไป)		2 (3)
2.5 Band 4 (โดยกำหนดให้หัวข้อ 1.1, 1.2, 6.1, 6.2 และ 7.1 อยู่ในช่วง คะแนน band 4 ขึ้นไป)		
3. จำนวนผลงานตีพิมพ์ Scopus Nursing	46 (60)	23 (75)
4. จำนวนนวัตกรรม/สิทธิบัตร/อนุ สิทธิบัตร	5 (9)	1 (11)
5. จำนวนผลิตภัณฑ์ใหม่/บริการใหม่ด้าน การดูแลส่งเสริมสุขภาพ	2 (2)	0 (3)
6. ทุนวิจัยจากแหล่งทุนภายนอก	15.77 (15)	0.77 (30)
ร้อยละความสำเร็จของตัวชี้วัด	86.14	<i>ยังไม่สิ้นสุดปีงบประมาณ</i>

7. ปัญหาและอุปสรรคที่พบจากการบริหารงานที่ผ่านมา

7.1 การขาดแคลนอัตรากำลังสายวิชาการ เนื่องจากปัจจุบันมีการเพิ่มขึ้นของสถาบันการศึกษาพยาบาลจำนวนมาก ประกอบกับสถาบันการศึกษาเปิดใหม่มีเงื่อนไขการรับอาจารย์ที่ต่ำกว่าของมหาวิทยาลัย มีอัตราค่าตอบแทนที่สูงกว่า นอกจากนี้ เมื่อคณะฯ ประกาศรับอาจารย์คุณวุฒิปริญญาเอกแล้วไม่มีผู้สมัครและขอปรับลดคุณสมบัติเป็นคุณวุฒิปริญญาโทกรณียังไม่สามารถบรรจุบุคลากรได้ในเวลาที่กำหนด อัตราดังกล่าวถูกดึงกลับไปยังส่วนกลาง แม้ว่าทางมหาวิทยาลัยจะคืนอัตราให้เมื่อคณะฯ ร้องขอ แต่คืนอัตรากำลังเป็นคุณวุฒิปริญญาเอก ทำให้ต้องใช้เวลาประกาศและขอลดคุณสมบัติอีกครั้ง ซึ่งทำให้เพิ่มระยะเวลาของกระบวนการสรรหาอาจารย์

7.2 ความท้าทายในการรักษาสมดุลระหว่างคุณภาพการจัดการเรียนการสอน การวิจัย และการบริการวิชาการ รวมทั้งการสร้างขวัญและกำลังใจ รักษา work-life balance ในขณะที่คณะฯ มีอัตรากำลังบุคลากรสายวิชาการที่ไม่เพียงพอ

7.3 การซ่อมแซม บำรุงรักษา สถานที่ ครุภัณฑ์ เนื่องจากคณะพยาบาลศาสตร์จัดการเรียนการสอนมาเป็นปีที่ 66 ทำให้ตึก ห้องเรียน ครุภัณฑ์ต่างๆ อยู่ในระยะเวลาที่ต้องซ่อมบำรุง ปรับปรุง หรือเปลี่ยนทดแทนจำนวนมาก ซึ่งส่งผลกระทบต่อการรักษาสมดุลของงบประมาณรายรับและรายจ่าย

7.4 ความท้าทายในการประเมิน socio-economic impact จากการดำเนินงานตามพันธกิจของคณะฯ ที่ส่งผลกระทบต่อระบบบริการสุขภาพของประเทศ และโครงการบริการวิชาการที่ส่งผลกระทบต่อประชาชนและชุมชน ในปัจจุบันมีการดำเนินการโดยมหาวิทยาลัยคัดเลือก 5 โครงการในการประเมิน socio-economic impact ซึ่งทำให้ไม่สะท้อนผลกระทบทางเศรษฐกิจและสังคมจริงที่เกิดจากการดำเนินงานของคณะฯ ประกอบกับคณะฯ ไม่มีงบประมาณเพียงพอในการจ้างบุคคลภายนอกเพื่อประเมิน

8. สิ่งที่ส่วนงานต้องการให้มหาวิทยาลัยและสภามหาวิทยาลัยช่วยเหลือและสนับสนุน

การดำเนินงานของส่วนงาน

8.1 หากเป็นไปได้ มหาวิทยาลัยไม่ควรเรียกคืนอัตราที่จัดสรรเมื่อคณะฯ มีความพยายามในการดำเนินการสรรหา หรืออยู่ระหว่างดำเนินการสรรหา หรือหากเรียกคืน กรณีที่คืนอัตรากลับให้คณะฯ ควรคืนอัตราโดยใช้คุณสมบัติตามสถานะที่เคยขอลดคุณสมบัติไว้

8.2 การหาแนวทางในการประเมิน socio-economic impact จากการดำเนินงานตามพันธกิจของคณะฯ ที่สร้างผลกระทบและประโยชน์ต่อระบบสุขภาพของประเทศ

8.3 สนับสนุนผู้ทรงคุณวุฒิสำหรับให้คำปรึกษาและ coaching การดำเนินงาน เพื่อยกระดับการดำเนินงานตามแนวทาง Thailand Quality Award

