



# รายงานผลการปฏิบัติงาน คณบดีคณะวิจิตรศิลป์

รอบ 1 ปี 6 เดือน  
(ตั้งแต่วันที่ 25 กันยายน 2566 ถึงวันที่ 24 มีนาคม 2567)



รองศาสตราจารย์ ดร.สุกรี เกษรเกศรา  
คณบดีคณะวิจิตรศิลป์



# สารบัญ

	หน้า
แนวคิดในการบริหารส่วนงานสู่เป้าหมาย	1
แนวทางการบริหารคณะวิจิตรศิลป์	3
ผลการดำเนินงานตามแผนการบริหารงานที่นำเสนอต่อสภามหาวิทยาลัย	7
ข้อมูลด้านอื่น ๆ ที่ได้ดำเนินการนอกเหนือจากแผนการบริหารงานที่นำเสนอสภาฯ	17
การดำเนินงานที่มีความโดดเด่นของส่วนงาน	17
การริเริ่มสร้างสรรค์การดำเนินงานของส่วนงาน	18
การดำเนินงานที่เอื้อต่อการพัฒนามหาวิทยาลัยไปสู่การ Transformation	19
การนำโจทย์ที่เป็นปัญหาของภาคอุตสาหกรรม ชุมชน และท้องถิ่นไปศึกษาเพื่อปรับปรุงและนำกลับมาบริการวิชาการองค์ความรู้ให้กับชุมชนและสังคม	20
ผลการดำเนินงานตามข้อเสนอแนะของสภามหาวิทยาลัยที่ได้ให้ไว้ช่วงการเสนอแผนการบริหารงานของหัวหน้าส่วนงาน	22
ผลการดำเนินงานตามที่อธิการบดีมอบหมาย	34
ปัญหาและอุปสรรคที่พบจากการบริหารงานที่ผ่านมา	36
สิ่งที่ต้องการให้มหาวิทยาลัยและสภามหาวิทยาลัยช่วยเหลือและสนับสนุนการดำเนินงานของส่วนงาน	37
ภาคผนวก	39



## แนวคิดในการบริหารส่วนงานสู่เป้าหมาย

การดำเนินการด้านแผนยุทธศาสตร์และนโยบายคณะวิจิตรศิลป์ ได้ดำเนินการตามหลักของแผนพัฒนา การศึกษามหาวิทยาลัยเชียงใหม่ระยะที่ 13 (พ.ศ. 2566 - 2570) ที่มีความสอดคล้องกับยุทธศาสตร์ชาติ 20 ปี (พ.ศ. 2561 - 2580) โดยคณะวิจิตรศิลป์เป็นคณะที่มีความเป็นอัตลักษณ์ ประเพณี วิถีชีวิตทั้งด้านล้านนา สร้างสรรค์ และอัตลักษณ์ของมหาวิทยาลัยเชียงใหม่ จึงมีส่วนผลักดันยุทธศาสตร์ชาติทั้ง 6 ด้าน เช่น 1) ยุทธศาสตร์ชาติด้านการสร้างความสามารถในการแข่งขัน ในส่วนของความเชี่ยวชาญของ คณะวิจิตรศิลป์ โดยมุ่งเน้นพื้นฐาน 3 ประการ ได้แก่ (1) ต่อยอดอดีต ในการส่งเสริม อนุรักษ์อัตลักษณ์ ประเพณี วิถีชีวิตล้านนา (2) ปรับปัจจุบัน ให้มีการนำเทคโนโลยี ปรับการรับรู้ การเข้าถึง รวมถึงปรับสภาพแวดล้อม ให้เอื้อต่อการพัฒนาและผลักดันบัณฑิตเข้าสู่อุตสาหกรรมสร้างสรรค์หรืออุตสาหกรรมที่เกี่ยวข้อง และ (3) สร้างคุณค่าใหม่ในอนาคต ในการสร้างศักยภาพนักศึกษาปัจจุบันและบัณฑิตจบใหม่ให้ตอบสนองต่อ ความต้องการตลาดแรงงาน 2) ยุทธศาสตร์ชาติด้านการพัฒนาและเสริมสร้างศักยภาพทรัพยากรมนุษย์ ที่มุ่งเน้นการพัฒนาศักยภาพ ทักษะเฉพาะด้านศิลปะ และทักษะที่จำเป็นในศตวรรษที่ 21 ที่ตอบสนองต่อ การทำงานในปัจจุบัน และต่อยอดสู่การเป็นแรงงานที่มีทักษะสูงต่อไปในอนาคต 3) ยุทธศาสตร์ชาติด้านการสร้าง โอกาสและความเสมอภาคทางสังคม ที่ให้ความสำคัญต่อการมีส่วนร่วมของชุมชน ภาครัฐ และภาคเอกชน ผ่านโครงการ/กิจกรรมบริการวิชาการ และโครงการวิจัย วิจัยสร้างสรรค์ที่นักศึกษา บุคลากร และคณาจารย์ มีส่วนร่วมในการดำเนินการ เป็นต้น เพื่อการเป็นส่วนหนึ่งของการเป็นมหาวิทยาลัยชั้นนำที่รับผิดชอบต่อสังคม เพื่อการพัฒนาที่ยั่งยืน ด้วยนวัตกรรม

การบริหารคณะวิจิตรศิลป์ ระยะ 4 ปี (พ.ศ. 2566 - 2570) คือ ความครอบคลุมของพันธกิจ ได้แก่ การเรียนการสอน การวิจัย วิจัยสร้างสรรค์ บริการวิชาการ และการทำนุบำรุงศิลปและวัฒนธรรม การแสวงหา รายได้ รวมทั้งการบริหารองค์กรเพื่อความเป็นเลิศ คณะวิจิตรศิลป์มีหน่วยงานในกำกับ ประกอบด้วย สำนักงานคณะวิจิตรศิลป์ ภาควิชาทัศนศิลป์ ภาควิชาศิลปะไทย ภาควิชาสื่อศิลปะและการออกแบบสื่อ สำนักวิชาการบัณฑิตและสหวิทยาการ และหอศิลปวัฒนธรรม มหาวิทยาลัยเชียงใหม่ มุ่งพัฒนาสู่ความเป็นเลิศ ทางวิชาการศิลปะในระดับชาติและสากลเปลี่ยนแปลงการบูรณาการสู่ความเป็นเลิศด้วยนวัตกรรม/นวัตกรรม ศิลปะ ทำงานเป็นทีม สร้างความสุข และลดความขัดแย้ง ยกระดับคณะสู่เวทีสากล ผลิตบัณฑิตและผลงานวิจัย ให้ตรงกับความต้องการของประเทศและเป็นกลไกสำคัญในการนำมหาวิทยาลัยสู่มหาวิทยาลัยวิจัย สร้างเครือข่าย ทั้งภายในและภายนอก สร้างความเป็นเลิศในการบริหารงานคณะฯ ส่งเสริมการเปลี่ยนแปลงกระบวนการทำงาน ด้วยเทคโนโลยีดิจิทัล (Digital Transform) และการส่งเสริมอนุรักษ์และสร้างแบรนด์ตั้ง (Branding) ด้านล้าหน้า สร้างสรรค์ และศิลปะร่วมสมัย



ภาพที่ 1 แนวทางการบริหารแผนงานตาม  
แผนยุทธศาสตร์คณะวิจิตรศิลป์ ระยะ 4 ปี (พ.ศ. 2566 – 2570)

แนวทางการบริหารคณะวิจิตรศิลป์ ได้กำหนดแผนงานเพื่อการบริหารงานภายใต้แผนยุทธศาสตร์คณะวิจิตรศิลป์ มหาวิทยาลัยเชียงใหม่ ระยะ 4 ปี (พ.ศ. 2566 - 2570) รายละเอียดดังนี้

- 1) ช่วงที่ 1 ปี พ.ศ. 2566 แบ่งออกเป็น 2 ช่วง ได้แก่ (1) ช่วงต้นปี พ.ศ. 2566 มุ่งเน้นการสร้างความสุข ความผูกพัน และความสามัคคีในองค์กร เพื่อปรับกระบวนการทำงานและกระบวนการสื่อสารองค์กรให้ทันต่อกระแสความเปลี่ยนแปลง การเสริมสร้างภาพลักษณ์อันดี และความเป็นอันหนึ่งอันเดียวกันขององค์กรภายใต้การทำงานที่มีค่านิยมและวัฒนธรรมองค์กรร่วมกัน (2) ช่วงปลายปี พ.ศ. 2566 มุ่งเน้นการบริการวิชาการและเครือข่ายความร่วมมือ ทั้งในรูปแบบการแสวงหารายได้และไม่แสวงหารายได้ เพื่อตอบสนอง การแนวทางการพัฒนาตามพันธกิจอื่นที่สำคัญของคณะวิจิตรศิลป์
- 2) ช่วงที่ 2 ปี พ.ศ. 2567 มุ่งเน้นวิชาการสู่ความเป็นเลิศ ผ่านการบูรณาการ ส่งเสริม และสร้างเครือข่ายความร่วมมือระดับชาติและนานาชาติ สร้างโครงการ/กิจกรรมหลักสูตรการเรียนรู้ตลอดชีวิต และโครงการ/กิจกรรมข้ามศาสตร์ เพื่อความเป็นสหวิทยาการ การรองรับความร่วมมือทางวิชาการในระดับชาติและนานาชาติ
- 3) ช่วงที่ 3 ปี พ.ศ. 2568 – 2569 มุ่งเน้นการบ่มเพาะทางวิชาการสู่สัมมาชีพ เพื่อพัฒนาศักยภาพทั้งนักศึกษาปัจจุบัน การเตรียมบัณฑิตตอบสนองต่อภาวะการมีงานทำตามเป้าหมายยุทธศาสตร์คณะวิจิตรศิลป์
- 4) ช่วงที่ 4 ปี พ.ศ. 2569 – 2570 มุ่งเน้นศิลปวัฒนธรรมล้านนาและศิลปะร่วมสมัยสู่การบริการวิชาการเต็มรูปแบบ เพื่อการพัฒนาและต่อยอดอัตลักษณ์ของคณะวิจิตรศิลป์อย่างยั่งยืน

โดยตลอดแผนงานตามแนวทางการบริหารคณะวิจิตรศิลป์ มหาวิทยาลัยเชียงใหม่ ระยะ 4 ปี (พ.ศ. 2566 - 2570) คณะวิจิตรศิลป์จะดำเนินงานควบคู่การพัฒนาและส่งเสริมการเปลี่ยนแปลงกระบวนการทำงานด้วยเทคโนโลยีดิจิทัล (Digital Transform) และการส่งเสริม อนุรักษ์ และสร้างแบรนด์ดั้งเดิมล้านนาสร้างสรรค์ และศิลปะร่วมสมัยไปพร้อมแผนยุทธศาสตร์ดังกล่าว

การบริหารจัดการภายในองค์กร สร้างการมีส่วนร่วมสร้างวัฒนธรรมองค์กร “Together we RISE” ในลักษณะ “ช่วยคิด ช่วยทำ” ระหว่างผู้บริหารบุคลากรสายวิชาการ บุคลากรสายสนับสนุน นักศึกษา และศิษย์เก่า สร้างองค์กรแห่งความสุข ด้านร่างกาย อารมณ์ สังคม และจิตใจแก่บุคลากรและนักศึกษา รวมถึงการเคารพให้เกียรติต่อความเห็นต่างทางวิชาการ สร้างเครือข่ายระหว่างสถาบันทางศิลปะทั้งภาครัฐ และเอกชน กลุ่มศิลปินทั้งระดับท้องถิ่น ระดับชาติ และระดับนานาชาติ สร้างพื้นที่กลางแห่งความยืดหยุ่น การสร้างบรรยากาศความสามัคคี โดยกำหนดยุทธศาสตร์ไว้ 6 ด้าน คือ **ยุทธศาสตร์ที่ 1 พัฒนาความเป็นเลิศทางวิชาการและศิลปะ ความเข้มแข็งด้านการวิจัยที่สอดคล้องกับ ความต้องการของสังคม เป้าหมาย** พัฒนาขีดความสามารถด้านวิชาการ การวิจัย วิจัยสร้างสรรค์ ผลักดันการพัฒนาประเทศด้านศิลปะ **ผู้รับผิดชอบ** รองคณบดีฝ่ายวิชาการ และยุทธศาสตร์ **และผู้ช่วยคณบดีฝ่ายวิชาการ วิธีการ** พัฒนาความเป็นเลิศทางองค์ความรู้และการสร้างสรรค์ ศิลปะบนความต้องการของสังคม ส่งเสริม สนับสนุนการรับทุนวิจัย วิจัยสร้างสรรค์ทั้งภายใน และภายนอกองค์กร วิจัยนวัตกรรม ศิลปกรรมสู่กระบวนการทรัพย์สินทางปัญญา สร้างความร่วมมือด้านวิชาการหรือเครือข่าย เศรษฐกิจสร้างสรรค์ ทั้งในและต่างประเทศ **ยุทธศาสตร์ที่ 2 ความเป็นเลิศด้านการผลิตบัณฑิตสู่สังคมวิชาชีพ** **ผู้รับผิดชอบสังคม เป้าหมาย** เพื่อบัณฑิตวิจิตรศิลป์มีคุณภาพทั้งด้านการศึกษาและทักษะการทำงานเพื่อตอบสนองความต้องการและเพิ่มโอกาสในอุตสาหกรรมสร้างสรรค์ สังคม และวัฒนธรรม **ผู้รับผิดชอบ** รองคณบดีฝ่ายพัฒนาคุณภาพนักศึกษาและศิษย์เก่าสัมพันธ์ **และรองคณบดีฝ่ายวิชาการและยุทธศาสตร์ วิธีการ** บูรณาการการเรียนรู้ร่วมกับชุมชน องค์กรภาครัฐและเอกชน ส่งเสริมและเตรียมความพร้อมให้กับนักศึกษาสำหรับการบรรลุสัมมาชีพ พัฒนาความสัมพันธ์กับเครือข่ายพันธมิตรผู้ประกอบการทั้งในท้องถิ่นและภายในประเทศ ส่งเสริมนักศึกษาที่มีศักยภาพ ด้วยการนำเสนอโครงการอาชีพที่ตนเองสนใจต่อกรรมการฝ่ายพัฒนาคุณภาพนักศึกษาเพื่ออนุมัติงบประมาณดำเนินโครงการ พร้อมทั้งคณะฯ ได้จัดสรรงบประมาณในการจัดทำโครงการบ่มเพาะนักศึกษาสู่สัมมาชีพ ผลลัพธ์เพื่อให้นักศึกษาค้นหาอาชีพตนเองได้ในขณะศึกษา เมื่อจบการศึกษาสามารถต่อยอดสู่การประกอบอาชีพ

**ยุทธศาสตร์ที่ 3** **ล้านนาสร้างสรรค์และศิลปะร่วมสมัย** เป้าหมาย คณะวิจิตรศิลป์ศูนย์รวมความเป็นเลิศด้านล้านนาสร้างสรรค์พร้อมทำนุบำรุงและพัฒนาต่อยอดองค์ความรู้ล้านนาสร้างสรรค์ด้วยนวัตกรรมสู่สังคม **ผู้รับผิดชอบ** ผู้ช่วยคณบดีหอศิลปวัฒนธรรมเชียงใหม่ และผู้ช่วยคณบดีฝ่ายวิชาการ **วิธีการ** ส่งเสริมหอศิลปวัฒนธรรม มหาวิทยาลัยเชียงใหม่ ให้มีความเป็นมาตรฐานร่วมกับองค์กรภายนอก เพื่อพัฒนาเครือข่ายด้านศิลปะที่เอื้อต่อการบริการวิชาการแก่สังคม ส่งเสริมความเป็นเลิศด้านล้านนาสร้างสรรค์และศิลปะร่วมสมัย ส่งเสริมเครือข่ายความร่วมมือกับผู้ประกอบการด้านล้านนาสร้างสรรค์และศิลปะร่วมสมัย **ยุทธศาสตร์ที่ 4** **พัฒนาการเติบโตของคณะฯ** อย่างยั่งยืนและการพัฒนาหลักสูตรการศึกษาอย่างต่อเนื่อง เป้าหมาย พัฒนาและขับเคลื่อนคณะวิจิตรศิลป์ เพื่อบรรลุเป้าหมายการเติบโตอย่างยั่งยืน **ผู้รับผิดชอบ** รองคณบดีฝ่ายวิชาการและยุทธศาสตร์ และผู้ช่วยคณบดีฝ่ายวิชาการ **วิธีการ** เสริมสร้างภาพลักษณ์ของคณะในฐานะศูนย์กลางความเป็นเลิศสำหรับชุมชนท้องถิ่นระดับภูมิภาค ระดับชาติ และระดับนานาชาติแสวงหาและวิเคราะห์ฐานข้อมูลที่เกี่ยวข้องได้และมีประสิทธิภาพ ผลักดันการบริหารองค์กรให้เป็นไปตามมาตรฐานสากล บูรณาการศิลปะทุกแขนงภายในและภายนอกบนพื้นฐานศิลปะและวัฒนธรรมอย่างยั่งยืน **ยุทธศาสตร์ที่ 5** **สร้างความมั่นคงทางการคลัง ความยั่งยืนและความพอเพียง** เป้าหมาย คณะวิจิตรศิลป์มีเสถียรภาพทางการเงินอย่างยั่งยืนยืดหยุ่นและสามารถปรับตัวต่อการเปลี่ยนแปลงทางสังคมได้อย่างมั่นคง **ผู้รับผิดชอบ** รองคณบดีฝ่ายบริหาร และรองคณบดีฝ่ายพัฒนาคุณภาพนักศึกษาและศิษย์เก่าสัมพันธ์ **วิธีการ** การบริหารทรัพยากรเพื่อลดต้นทุน สร้างความคุ้มค่าคุ้มทุนทางรายได้ต่อค่าใช้จ่ายในการเรียนการสอน พัฒนความสัมพันธ์ร่วมกันระหว่างคณะ ศิษย์เก่า ผู้สนับสนุนทุนภายนอกเพื่อการศึกษา ส่งเสริมการใช้ประโยชน์จากพื้นที่และสิ่งสนับสนุนภายในคณะวิจิตรศิลป์ เพื่อให้เกิดประโยชน์สูงสุด **ยุทธศาสตร์ที่ 6** **การบริหารจัดการเพื่อการดำเนินงานที่เป็นเลิศ** เป้าหมาย พัฒนาศักยภาพองค์กรภายในสู่การดำเนินงานที่เป็นเลิศ **ผู้รับผิดชอบ** รองคณบดีฝ่ายบริหาร และรองคณบดีฝ่ายวิชาการและยุทธศาสตร์ และเลขานุการคณะวิจิตรศิลป์ **วิธีการ** พัฒนาการสื่อสารองค์กร สร้างความสามัคคี พัฒนา และส่งเสริมทักษะศักยภาพคณาจารย์และบุคลากรเพื่อตอบโจทย์การทำงานยุคดิจิทัล สร้างองค์กรแห่งความสุข ด้านร่างกาย อารมณ์ สังคม และจิตใจแก่คณาจารย์และบุคลากร ส่งเสริมการใช้เทคโนโลยีสารสนเทศในการทำงาน







## ผลการดำเนินงานตามแผนการบริหารงานที่นำเสนอต่อสภามหาวิทยาลัย

แผนงานที่สำคัญตามพันธกิจหลักยุทธศาสตร์คณะวิจิตรศิลป์ มหาวิทยาลัยเชียงใหม่ ระยะ 4 ปี (พ.ศ. 2566 - 2570) ได้กำหนดแนวทางและค่าเป้าหมายผลลัพธ์สำคัญเพื่อพัฒนาการดำเนินงานที่ยั่งยืน ภายใต้พันธกิจหลักและพันธกิจอื่น ๆ คณะวิจิตรศิลป์ มหาวิทยาลัยเชียงใหม่ โดยได้มีการกำหนดมาตรการและแนวทางการปฏิบัติ โครงการ/กิจกรรม เป็นแนวทางดำเนินงานและพัฒนาเพื่อมุ่งผลสัมฤทธิ์สู่เป้าหมาย ดังนี้

### วิสัยทัศน์ (Vision)

คณะวิจิตรศิลป์เป็นสถาบันการศึกษาศิลปะอันดับ 1 ของไทย องค์กรแห่งความสุข รับผิดชอบต่อสังคม ด้วยนวัตกรรม

### พันธกิจ (Mission)

1. ให้การศึกษา ส่งเสริมวิชาการและวิชาชีพด้านศิลปะ และวัฒนธรรม
2. ผลิตผลงานสร้างสรรค์ งานวิจัยและนวัตกรรมทางศิลปะ การออกแบบและวัฒนธรรม เพื่อเกิดประโยชน์แก่สังคมส่วนรวม
3. บริการทางวิชาการแก่สังคม
4. ทำนุบำรุงและส่งเสริมศิลปะ วัฒนธรรม และอนุรักษ์สิ่งแวดล้อม

### ค่านิยมหลัก (Core Value)

## ART<sup>2</sup>S

A = Arts	สร้างสรรค์ศิลปะ
R = Research	วิจัย
T = Transparency	ความโปร่งใส
T = Technology	เทคโนโลยี
S = Social Collaboration	ความร่วมมือกับชุมชน

### วัฒนธรรมองค์กร

“Together we RISE”

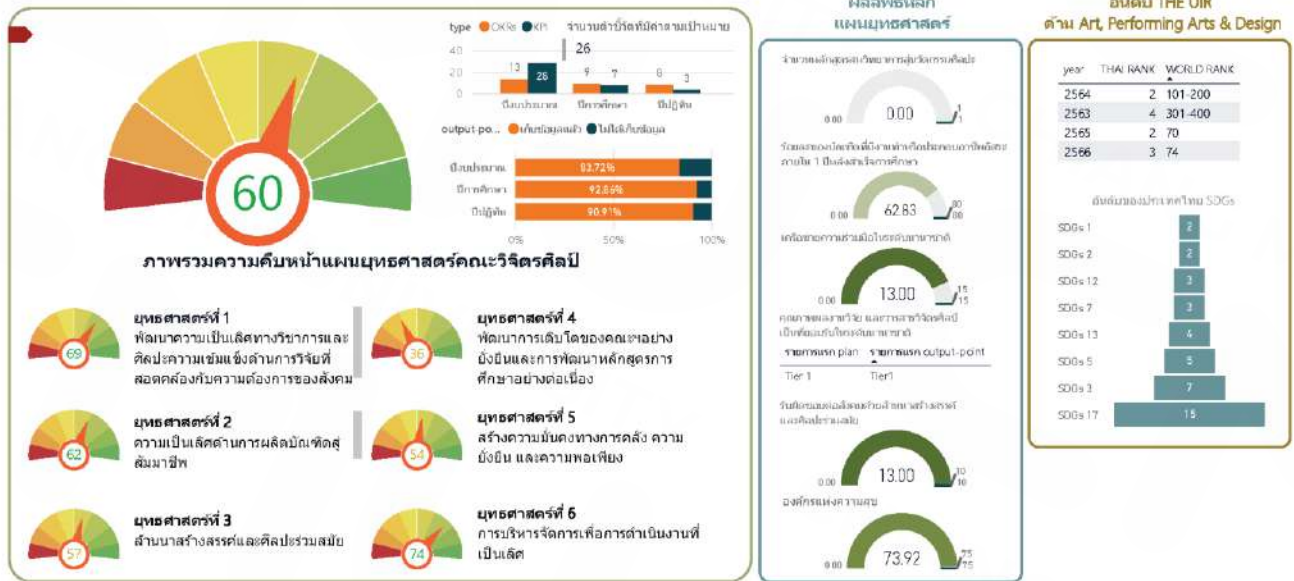


year

2566 2566

### ติดตามแผนยุทธศาสตร์คณะ: วิศวกรรมศิลป์ มหาวิทยาลัยเชียงใหม่ ระยะ: 4 ปี (พ.ศ. 2566 - 2570)

"คณะ: วิศวกรรมศิลป์ เป็นสถาบันการศึกษาศิลปะ: อันดับ 1 ของไทย  
องค์กรแห่งความสุข รับผิดชอบต่อสังคม ด้วยนวัตกรรม"



ภาพที่ 2 ผลความสำเร็จของแผนยุทธศาสตร์คณะวิศวกรรมศิลป์ ปีที่ 1 (พ.ศ. 2566)

การขับเคลื่อนยุทธศาสตร์คณะวิศวกรรมศิลป์ ระยะ 4 ปี (พ.ศ. 2566 – 2570) ปีที่ 1 (พ.ศ. 2566) พบว่า ร้อยละความสำเร็จของแผนยุทธศาสตร์ตามภาพที่ 1 อยู่ที่ร้อยละ 60.64 โดยการวัดผลดังกล่าวเป็นการวัดผลจากร้อยละความสำเร็จของแต่ละตัวชี้วัด ผลการดำเนินการรายตัวชี้วัดดังตารางที่ 1 ยุทธศาสตร์คณะวิศวกรรมศิลป์ ระยะ 4 ปี (พ.ศ. 2566 - 2570) และผลการดำเนินการปีที่ 1 (พ.ศ. 2566) ทั้งนี้ ในบางตัวชี้วัดคณะวิศวกรรมศิลป์อยู่ระหว่างการดำเนินการจัดเตรียมข้อมูล เช่น ตัวชี้วัดประเภทปีการศึกษา และบางตัวชี้วัดอาจยังไม่เกิดผลลัพธ์ในรอบการประเมินครั้งนี้ หากแต่คณะได้เล็งเห็นความสำคัญของทุกตัวชี้วัดและดำเนินการขับเคลื่อนอย่างต่อเนื่อง โดยสามารถชี้แจงร้อยละความสำเร็จแต่ละยุทธศาสตร์ ดังนี้



ตารางที่ 1 ค่าเป้าหมายและผลการดำเนินงานตามแผนยุทธศาสตร์คณะวิศวกรรมศาสตร์ ระยะเวลา 4 ปี (พ.ศ. 2566 -2570) ปีที่ 1 (พ.ศ. 2566)

แผนยุทธศาสตร์	ประเภท	2566		
		แผน	ผล	ร้อยละความสำเร็จ
ยุทธศาสตร์ที่ 1-พัฒนาความเป็นเลิศทางวิชาการและศิลปะความเข้มแข็งด้านการวิจัยที่สอดคล้องกับความต้องการของสังคม				69.29
เป้าหมาย - พัฒนาขีดความสามารถด้านวิชาการ การวิจัย วิจัยสร้างสรรค์ ผลักดันการพัฒนาประเทศด้านศิลปะ				
กลยุทธ์ 1.1 พัฒนาความเป็นเลิศทางองค์ความรู้และการสร้างสรรค์ศิลปะบนความต้องการของสังคม				74.69
ตัวชี้วัด 1.1.1 จำนวนหลักสูตรผ่านการประเมินการบริหารจัดการหลักสูตรตามกรอบมาตรฐานคุณวุฒิระดับอุดมศึกษาแห่งชาติ	KPI	100	100	100
ตัวชี้วัด 1.1.2 ร้อยละการรับเข้าของนักศึกษา	KPI	80	100	100
ตัวชี้วัด 1.1.3 ร้อยละการคงอยู่ของนักศึกษา ปี 1	KPI	96	92.82	96.6875
ตัวชี้วัด 1.1.4 ร้อยละสำเร็จการศึกษาตามระยะเวลาที่หลักสูตรกำหนด	KPI	80	N/A <small>(ผลลัพธ์ช่วงเดือน เม.ย.67)</small>	0
ตัวชี้วัด 1.1.5 ร้อยละการรับเข้านักศึกษาจากโครงการ/กิจกรรมประชาสัมพันธ์หลักสูตรของโรงเรียนสายสามัญ โรงเรียนนานาชาติและ/หรือสายอาชีวะ	OKRs	10	16.42	100
ตัวชี้วัด 1.1.6 ร้อยละการรับเข้านักเรียนที่มีศักยภาพด้านศิลปะ (T CAS1)	OKRs	75	95.47	100
ตัวชี้วัด 1.1.7 จำนวนโครงการที่ตรงต่อความต้องการของสังคมภายใต้หลักสูตรที่มีผลลัพธ์ตอบสนองยุทธศาสตร์	KPI	9	30	100
ตัวชี้วัด 1.1.8 ร้อยละของนักศึกษาระดับปริญญาตรีที่มีผลการสอบวัดความรู้และทักษะภาษาอังกฤษก่อนสำเร็จการศึกษา ตามมาตรฐาน CEFR อยู่ในระดับ B1 ขึ้นไป	OKRs	13	N/A <small>(ผลลัพธ์ช่วงเดือน เม.ย.67)</small>	0
ตัวชี้วัด 1.1.9 จำนวนกระบวนวิชาพื้นฐานของคณะที่เปิดสอนเป็นวิชาโท	OKRs	0	0	0
ตัวชี้วัด 1.1.10 จำนวนหลักสูตรการเรียนรู้ตลอดชีวิต (Lifelong Education)	OKRs	6	3	50
กลยุทธ์ 1.2 ส่งเสริม สนับสนุนการรับทุนวิจัย วิจัยสร้างสรรค์ทั้งภายใน และภายนอกองค์กร				97.4
ตัวชี้วัด 1.2.1 จำนวนเงินทุนสนับสนุนงานวิจัยและพัฒนานวัตกรรมจากแหล่งทุนภายนอก	KPI	5 ล้าน	7.82 ล้าน	100

แผนยุทธศาสตร์	ประเภท	2566		
		แผน	ผล	ร้อยละความสำเร็จ
ตัวชี้วัด 1.2.2 จำนวนโครงการ/โครงการวิจัย วิจัยสร้างสรรค์ และนวัตกรรมที่ตอบโจทย์ SDGs ของคณาจารย์และ/หรือนักศึกษาที่มีส่วนร่วมกับองค์กรภายนอกทั้งในและต่างประเทศ	KPI	10	9	90
ตัวชี้วัด 1.2.3 ร้อยละของคณาจารย์และบุคลากรที่ได้รับทุนภายในและภายนอกองค์กร	KPI	15	14.94	99.6
ตัวชี้วัด 1.2.4 ร้อยละผลงานวิจัย งานวิจัยสร้างสรรค์ หรืองานนวัตกรรม ได้รับการนำไปใช้ประโยชน์ต่อผลงานวิจัยหรืองานวิจัยสร้างสรรค์ทั้งหมด	KPI	50	55.56	100
กลยุทธ์ 1.3 วิจัยนวัตกรรม ศิลปกรรมสู่กระบวนการทรัพย์สินทางปัญญา				32.21
ตัวชี้วัด 1.3.1 ผลการประเมินคุณภาพวารสารวิจัยระดับนานาชาติ**	OKRs	Tier1	Tier 1	100
ตัวชี้วัด 1.3.2 จำนวนผลงานวิชาการ งานวิจัย หรืองานวิจัยสร้างสรรค์ที่ตีพิมพ์หรือเผยแพร่ในฐานข้อมูลระดับชาติและนานาชาติ ที่อยู่ใน TRL 1-3	KPI	17	14	82.35
ตัวชี้วัด 1.3.3 จำนวนผลิตภัณฑ์ที่มีมูลค่า/คุณค่าเพิ่ม หรือผลิตภัณฑ์สร้างสรรค์ที่ได้รับมาตรฐานที่อยู่ใน TRL 1-3	KPI	165	7	4.24
ตัวชี้วัด 1.3.4 จำนวนนวัตกรรม / จำนวนผลงานที่อยู่ใน TRL 4-7	OKRs	15	1	6.67
ตัวชี้วัด 1.3.5 จำนวนนวัตกรรม / จำนวนผลงานที่อยู่ใน TRL 8-9	OKRs	5	0	0
ตัวชี้วัด 1.3.6 จำนวนสิทธิบัตรออกแบบที่มีการนำไปใช้ประโยชน์จริง	OKRs	2	0	0
กลยุทธ์ 1.4 สร้างความร่วมมือด้านวิชาการหรือเครือข่ายเศรษฐกิจสร้างสรรค์ ทั้งในและต่างประเทศ				83.33
ตัวชี้วัด 1.4.1 จำนวนเครือข่ายความร่วมมือ (MOU) ระหว่างสถาบัน ระดับชาติและนานาชาติ	OKRs	13	13	100
ตัวชี้วัด 1.4.2 จำนวนองค์กร/ชุมชนที่เข้ามามีส่วนร่วมด้านวิจัย วิจัยสร้างสรรค์ และนวัตกรรมกับคณะวิจัยศิลป	KPI	12	4	33.33
ตัวชี้วัด 1.4.3 จำนวนโครงการ/กิจกรรมประชุมวิชาการวิชาการระหว่างสถาบัน องค์กรภายใน องค์กรภายนอกระดับชาติหรือนานาชาติ เพื่อผลักดันคณะวิจัยศิลปสู่เศรษฐกิจสร้างสรรค์	KPI	1	1	100
ตัวชี้วัด 1.4.4 จำนวนผลงาน/รางวัลของนักศึกษา คณาจารย์ หรือศิษย์เก่าที่เป็นที่ยอมรับในระดับชาติและนานาชาติ	OKRs	10	14	100

แผนยุทธศาสตร์	ประเภท	2566		
		แผน	ผล	ร้อยละความสำเร็จ
ยุทธศาสตร์ที่ 2 ความเป็นเลิศด้านการผลิตบัณฑิตสู่สังคม รับผิดชอบสังคม				62.44
เป้าหมาย-บัณฑิตมีคุณภาพ ทักษะการทำงานตอบสนองความต้องการ เพิ่มโอกาสในอุตสาหกรรมสร้างสรรค์ สังคม วัฒนธรรม				
กลยุทธ์ 2.1 บูรณาการการเรียนรู้ร่วมกับชุมชน องค์กรภาครัฐและเอกชน				100
ตัวชี้วัด 2.1.1 จำนวนโครงการ/กิจกรรมที่มีส่วนร่วมของนักศึกษา เพื่อส่งเสริมภาพลักษณ์และอัตลักษณ์ของคณะวิศวกรรมศาสตร์**	OKRs	5	9	100
กลยุทธ์ 2.2 ส่งเสริมและเตรียมความพร้อมให้กับนักศึกษาสำหรับการบรรจุสู่สังคม				59.27
ตัวชี้วัด 2.2.1 จำนวนโครงการ/กิจกรรมที่ส่งเสริมการบ่มเพาะสู่สังคม**	OKRs	-	27	100
ตัวชี้วัด 2.2.2 ร้อยละของบัณฑิตระดับบัณฑิตศึกษาที่มีงานทำหรือประกอบอาชีพอิสระภายใน 1 ปีหลังสำเร็จการศึกษา**	OKRs	80	62.83	78.54
ตัวชี้วัด 2.2.3 ร้อยละความพึงพอใจของผู้ใช้บัณฑิตภาพรวม ตามคุณลักษณะบัณฑิต	KPI	4.5	4.64	100
ตัวชี้วัด 2.2.4 ร้อยละของนักศึกษาที่ได้เรียนรู้ทักษะด้านการทำงานสู่สังคม	KPI	80	46.82	58.523
กลยุทธ์ 2.3 พัฒนาความสัมพันธ์กับเครือข่ายพันธมิตรผู้ประกอบการทั้งในท้องถิ่นและภายในประเทศ				0
ตัวชี้วัด 2.3.1 จำนวนนักศึกษาที่ได้รับการต่อยอดจากการบ่มเพาะสู่สังคมร่วมกับผู้มีส่วนได้ส่วนเสียทั้งภายในและภายนอกองค์กร	OKRs	2	N/A	0
กลยุทธ์ 2.4 ส่งเสริมนักเรียน นักศึกษาที่มีศักยภาพด้วยการเพิ่มจำนวนทุนการศึกษา				100
ตัวชี้วัด 2.4.1 จำนวนทุนการศึกษาแรกเข้าสำหรับนักเรียนด้อยโอกาสที่มีศักยภาพด้านศิลปะ**	OKRs	-	27	100
ยุทธศาสตร์ที่ 3 - ลานนาสร้างสรรค์และศิลปะร่วมสมัย				57.78
เป้าหมาย - ศูนย์รวมความเป็นเลิศด้านลานนาสร้างสรรค์ ศิลปะร่วมสมัย ทำนุบำรุงต่อยอดองค์ความรู้ด้วยนวัตกรรมสู่สังคม				
กลยุทธ์ 3.1 ส่งเสริมหอศิลปะฯ ให้มีความเป็นมาตรฐาน รวมถึงกับองค์กรภายนอกพัฒนาเครือข่ายด้านศิลปะที่เอื้อต่อการบริการวิชาการแก่สังคม				60
ตัวชี้วัด 3.1.1 จำนวนเครือข่ายความร่วมมือ (MOU) เพื่อยกระดับมาตรฐานหอศิลปวัฒนธรรมมหาวิทยาลัยเชียงใหม่	OKRs	1	0	0

แผนยุทธศาสตร์	ประเภท	2566		
		แผน	ผล	ร้อยละความสำเร็จ
ตัวชี้วัด 3.1.2 จำนวนโครงการ บริการวิชาการ นิทรรศการ หรือกิจกรรมด้านลานนาสร้างสรรค์และศิลปะร่วมสมัยระดับภูมิภาค ระดับชาติ และระดับนานาชาติในพื้นที่หอศิลปวัฒนธรรม มหาวิทยาลัยเชียงใหม่	KPI	10	8	80
ตัวชี้วัด 3.1.3 จำนวนเงินรายได้จากโครงการบริการวิชาการและโครงการวิจัย วิจัยสร้างสรรค์ที่เกิดขึ้นในพื้นที่หอศิลปวัฒนธรรม มหาวิทยาลัยเชียงใหม่	KPI	2 แสน	2.47 แสน	100
กลยุทธ์ 3.2 ส่งเสริมความเป็นเลิศด้านลานนาสร้างสรรค์และศิลปะร่วมสมัย				46.67
ตัวชี้วัด 3.2.1 จำนวนโครงการ บริการวิชาการ นิทรรศการ หรือกิจกรรมด้านลานนาสร้างสรรค์และศิลปะร่วมสมัยระดับภูมิภาค ระดับชาติ และระดับนานาชาติในพื้นที่คณะวิจิตรศิลป์	KPI	5	11	100
ตัวชี้วัด 3.2.2 จำนวนแนวความคิด/ต้นแบบจากงานวิจัย สร้างสรรค์ หรือนวัตกรรมด้านลานนาสร้างสรรค์และศิลปะร่วมสมัยที่นำไปต่อยอด	KPI	5	N/A	0
ตัวชี้วัด 3.2.3 จำนวนโครงการบริการวิชาการสหวิทยาการที่สร้างผลกระทบสูงในวงกว้างต่อชุมชน องค์กร	OKRs	5	2	40
กลยุทธ์ 3.3 ส่งเสริมความเครือข่ายความร่วมมือกับผู้ประกอบการด้านลานนาสร้างสรรค์และศิลปะร่วมสมัย				66.67
ตัวชี้วัด 3.3.1 จำนวนองค์กร/ชุมชนที่คณะให้การบริการวิชาการเกี่ยวกับลานนาสร้างสรรค์และศิลปะร่วมสมัยสู่ผู้ประกอบการใหม่	KPI	5	13	100
ตัวชี้วัด 3.3.2 จำนวนธุรกิจที่ได้รับการต่อยอดด้านลานนาสร้างสรรค์และศิลปะร่วมสมัย	KPI	2	N/A	0
ตัวชี้วัด 3.3.3 จำนวนชิ้นงานด้านลานนาสร้างสรรค์และศิลปะร่วมสมัย	KPI	N/A	96	100
ยุทธศาสตร์ที่ 4 – พัฒนาการเติบโตของคณะอย่างยั่งยืนและการพัฒนาหลักสูตรการศึกษารองปริญญาตรีอย่างต่อเนื่อง				36.95
เป้าหมาย - พัฒนาและขับเคลื่อนคณะวิจิตรศิลป์ เพื่อบรรลุเป้าหมายการเติบโตอย่างยั่งยืน				
กลยุทธ์ 4.1 เสริมสร้างภาพลักษณ์ของคณะในฐานะศูนย์กลางความเป็นเลิศสำหรับชุมชนท้องถิ่นระดับภูมิภาค ระดับชาติ และระดับนานาชาติ				50
ตัวชี้วัด 4.1.1 จำนวนโครงการ/กิจกรรมประชาสัมพันธ์คณะวิจิตรศิลป์	OKRs	3	9	100
ตัวชี้วัด 4.1.2 ร้อยละความสำเร็จของการเสริมสร้างภาพลักษณ์และการสื่อสารองค์กร	OKRs	80	N/A	0

แผนยุทธศาสตร์	ประเภท	2566		
		แผน	ผล	ร้อยละความสำเร็จ
กลยุทธ์ 4.2 แสวงหาและวิเคราะห์ฐานข้อมูลที่เกี่ยวข้องได้และมีประสิทธิภาพ				80
ตัวชี้วัด 4.2.1 จำนวนฐานข้อมูล เพื่อสนับสนุนและรองรับการจัดทำแผนปฏิบัติการที่สอดคล้องต่อการขับเคลื่อนองค์กร	KPI	15	12	80
กลยุทธ์ 4.3 ผลักดันการบริหารองค์กรให้เป็นไปตามมาตรฐานสากล				23.86
ตัวชี้วัด 4.3.1 ร้อยละของการบรรลุผลสำเร็จตามยุทธศาสตร์ของแผนพัฒนาการศึกษา มหาวิทยาลัยเชียงใหม่ ระยะที่ 13	KPI	85	N/A	0
ตัวชี้วัด 4.3.2 ผลการประเมินคุณธรรมและความโปร่งใส (CMU-ITA)	KPI	85	81.12	95.44
ตัวชี้วัด 4.3.3 ผลการประเมินตามเกณฑ์ประเมินคุณภาพการศึกษาเพื่อดำเนินการที่เป็นเลิศ (EdPEX)	OKRs	EdPEX200	-	0
ตัวชี้วัด 4.3.4 ร้อยละความสำเร็จของการจัดการข้อร้องเรียน	KPI	80	N/A	0
กลยุทธ์ 4.4 บูรณาการศิลปะทุกแขนงภายในและภายนอกบนพื้นฐานศิลปะและวัฒนธรรมอย่างยั่งยืน แบบสหวิทยาการ				28.57
ตัวชี้วัด 4.4.1 จำนวนโครงการ/กิจกรรมส่งเสริมการศึกษาบูรณาการหลักสูตรของคณาจารย์และนักศึกษภายในคณะ	OKRs	2	4	57.14
ตัวชี้วัด 4.4.2 จำนวนหลักสูตรบูรณาการศาสตร์ตอบสนองเศรษฐกิจสร้างสรรค์ทั้งภายในและภายนอกองค์กร**	OKRs	-	N/A	0
ยุทธศาสตร์ที่ 5 - สร้างความมั่นคงทางการคลัง ความยั่งยืน และความพอเพียง				54.24
เป้าหมาย - คณะมีเสถียรภาพทางการเงินอย่างยั่งยืน ยืดหยุ่น สามารถปรับตัวต่อการเปลี่ยนแปลงทางสังคมได้อย่างมั่นคง				
กลยุทธ์ 5.1 การบริหารทรัพยากรเพื่อลดต้นทุน				25
ตัวชี้วัด 5.1.1 จำนวนโครงการ/กิจกรรมสนับสนุน Green office	KPI	1	0	0
ตัวชี้วัด 5.1.2 จำนวนกระบวนการที่ลดความสูญเสียทางการทำงาน	KPI	2	1	50
กลยุทธ์ 5.2 สร้างความคุ้มค่าต้นทุนทางรายได้ต่อค่าใช้จ่ายในการเรียนการสอน				33.62
ตัวชี้วัด 5.2.1 รายได้หลังหักค่าใช้จ่าย (เพิ่มขึ้นจากปีที่ผ่านมา)	KPI	8.28 ล้าน	7.81 ล้าน	94.38
ตัวชี้วัด 5.2.2 จำนวนงบประมาณเงินรายได้จากโครงการบริการวิชาการและโครงการวิจัย วิจัยสร้างสรรค์	KPI	1 ล้าน	64,698 บาท	6.47



แผนยุทธศาสตร์	ประเภท	2566		
		แผน	ผล	ร้อยละความสำเร็จ
ตัวชี้วัด 5.2.3 จำนวนงบประมาณรายได้จากหลักสูตรระยะสั้น การเรียนรู้ตลอดชีวิต หลักสูตรศิลปะ ผู้ประกอบการใหม่	OKRs	-	0	0
กลยุทธ์ 5.3. พัฒนาศักยภาพความร่วมมือระหว่างคณะ คิษย์เก่า ผู้สนับสนุนทุนภายนอก เพื่อการศึกษา				66.67
ตัวชี้วัด 5.3.1 จำนวนโครงการ/กิจกรรมทางวิชาการร่วมกับศิษย์เก่าและศิลปินภายนอกองค์กร (Blue Thunder Project)	OKRs	2	2	100
ตัวชี้วัด 5.3.2 ร้อยละความพึงพอใจของศิษย์เก่าต่อชื่อเสียงของคณะวิจิตรศิลป์	OKRs	3.5	4.14	100
ตัวชี้วัด 5.3.3 จำนวนรายได้จากการบริจาคจากโครงการ/กิจกรรมร่วมกับศิษย์เก่า หรือองค์กรภายนอก	OKRs	5 หมื่น	0	0
กลยุทธ์ 5.4 ส่งเสริมการใช้ประโยชน์จากพื้นที่และสิ่งสนับสนุนภายในคณะวิจิตรศิลป์ เพื่อให้เกิดประโยชน์สูงสุด				75
ตัวชี้วัด 5.4.1 ระดับมาตรฐานความปลอดภัยของห้องปฏิบัติการและพื้นที่คณะวิจิตรศิลป์ที่เป็นมาตรฐานสากล	KPI	ผ่าน	N/A	0
ตัวชี้วัด 5.4.2 จำนวนโครงการปรับภูมิทัศน์คณะวิจิตรศิลป์	KPI	2	3	100
ตัวชี้วัด 5.4.3 ร้อยละความพึงพอใจสิ่งสนับสนุนการเรียนรู้	KPI	3.5	3.76	100
ตัวชี้วัด 5.4.4 ร้อยละความพึงพอใจสภาพแวดล้อมในการทำงาน	KPI	3.5	3.65	100
ยุทธศาสตร์ที่ 6 - การบริหารจัดการเพื่อการดำเนินงานที่เป็นเลิศ				74.29
เป้าหมาย - พัฒนาศักยภาพองค์กรภายในสู่การดำเนินงานที่เป็นเลิศ				
กลยุทธ์ 6.1 พัฒนาการสื่อสารองค์กรสร้างความสามัคคี				84.29
ตัวชี้วัด 6.1.1 จำนวนโครงการ/กิจกรรมพัฒนาการมีส่วนร่วมของผู้บริหารและคณาจารย์/บุคลากร เพื่อส่งเสริมการทำงานและสร้างความสามัคคี	KPI	5	5	83.33
ตัวชี้วัด 6.1.2 ร้อยละความพึงพอใจต่อการบริหารงานของผู้บริหาร	KPI	4	3.41	85.25
กลยุทธ์ 6.2 พัฒนาและส่งเสริมทักษะศักยภาพคณาจารย์และบุคลากรเพื่อตอบโจทย์การทำงานยุคดิจิทัล				0
ตัวชี้วัด 6.2.1 ร้อยละคณาจารย์/บุคลากรได้รับการพัฒนาศักยภาพด้านทักษะที่ใช้กับการทำงานและทักษะที่จำเป็นต่อการทำงาน (Reskills/Upskills) **	OKRs	80	N/A	0

แผนยุทธศาสตร์	ประเภท	2566		
		แผน	ผล	ร้อยละความสำเร็จ
กลยุทธ์ 6.3 สร้างองค์กรแห่งความสุข ด้านร่างกาย อารมณ์ สังคม และจิตใจแก่คณาจารย์และบุคลากร				85.71
ตัวชี้วัด 6.3.1 ร้อยละความสุขของนักศึกษา/คณาจารย์/บุคลากรที่มีต่อคณะตามเกณฑ์ (Happinometer)	OKRs	75	73.92	98.56
ตัวชี้วัด 6.3.2 ค่าเฉลี่ยความผูกพันองค์กรของคณาจารย์และบุคลากร	KPI	3.5	2.55	72.86
กลยุทธ์ 6.4 ส่งเสริมการใช้เทคโนโลยีสารสนเทศในการทำงาน				90
ตัวชี้วัด 6.4.1 จำนวนระบบการจัดการสารสนเทศ	OKRs	10	8	80
ตัวชี้วัด 6.4.2 จำนวนเงินที่ประหยัดจากการใช้งาน ระบบ e-Document	OKRs	1.67 หมื่น	5.83 หมื่น	100

ทั้งนี้ คณะวิศวกรรมศาสตร์ จะดำเนินการทบทวนแผนยุทธศาสตร์คณะวิศวกรรมศาสตร์ ระยะ 4 ปี (พ.ศ. 2566 – 2570) เพื่อพัฒนาและปรับปรุงแผนยุทธศาสตร์ให้สามารถยกระดับคุณภาพการบริหารคณะวิศวกรรมศาสตร์อย่างต่อเนื่อง ตามหลักการวงจรบริหารงานคุณภาพ (PDCA) ที่ให้ความสำคัญกับการบริหารองค์กรตามแผนกลยุทธ์อย่างเป็นระบบ



### การดำเนินงานที่มีความโดดเด่นของส่วนงาน

คณะได้ดำเนินงานตามพันธกิจที่ครอบคลุมประเด็นการศึกษา การวิจัย การผลิตผลงานสร้างสรรค์ การบริการวิชาการแก่สังคม และการทำนุบำรุงศิลปวัฒนธรรม และอนุรักษ์สิ่งแวดล้อม โดยมุ่งให้เกิดผลอย่างเป็นรูปธรรมและสามารถขับเคลื่อนคณะตามแผนยุทธศาสตร์ให้มีผลลัพธ์อย่างชัดเจน รายละเอียดดังนี้

1. รอยละการจำนวนการรับเข้าที่เป็นไปตามค่าเป้าหมายทุกปีการศึกษา
2. จำนวนเงินทุนสนับสนุนงานวิจัยและพัฒนานวัตกรรมจากแหล่งทุนภายนอกที่เป็นไปตามค่าเป้าหมายและมีแนวโน้มเพิ่มขึ้นอย่างต่อเนื่องจากการขับเคลื่อนยุทธศาสตร์นโยบายด้านการวิจัย
3. จำนวนโครงการ/กิจกรรมการมีส่วนร่วมของนักศึกษา เพื่อส่งเสริมภาพลักษณ์และอัตลักษณ์ของคณะวิจิตรศิลป์ ที่มุ่งเน้นให้เกิดการมีส่วนร่วมของนักศึกษา อีกทั้งยังสามารถอนุรักษ์และแสดงอัตลักษณ์ของคณะวิจิตรศิลป์ เช่น 1) กิจกรรมพิธิยกชั้นตั้งไหว้ครู ปีการศึกษา 2565 2) กิจกรรมแรกพบสบตา 3) กิจกรรมเปิดธงรุ่น 4) โครงการจัดพิธิทำบุญ เนื่องในโอกาสครบรอบ 40 ปี คณะวิจิตรศิลป์ “วิจิตรศิลป์ ล้านนาไทย จุดประกายให้โลกงาม” 5) กิจกรรมลูกทุ่งวิจิตรศิลป์ 6) กิจกรรมรับน้องขึ้นดอย เป็นต้น
4. จำนวนผลงาน/รางวัลของนักศึกษา คณาจารย์ หรือศิษย์เก่าที่เป็นที่ยอมรับในระดับชาติและนานาชาติ โดยคณะได้ส่งเสริมการประกวดเพื่อการเพิ่มศักยภาพของการผลิตผลงานศิลปะของนักศึกษา คณาจารย์ และบุคลากรของคณะวิจิตรศิลป์ พร้อมกับการเชิดชูเกียรติการนำเสนอผลงานที่ได้รับรางวัล เพื่อสร้างการรับรู้และกระตุ้นการแสดงศักยภาพด้านศิลปะผ่านช่องทางออนไลน์ เช่น 1) รางวัลชนะเลิศ การประกวดออกแบบชุดประจำชาติมิสแกรนด์นนทบุรี 2024 (นักศึกษาสาขาวิชาการออกแบบ ชั้นปีที่ 1) 2) รางวัลชนะเลิศ การประกวดออกแบบการจัดแต่งผ้าไทย (มูลาจ) ณ งานมนต์เสน่ห์สินค้า OTOP จังหวัดเชียงใหม่ (นักศึกษาสาขาวิชาการออกแบบ ชั้นปีที่ 1) 3) โปรเจคหนังสือที่ได้รับทุนพานอรามา ประจำปี 2566 จากเทศกาล CCCL Film Festival (นักศึกษาสาขาวิชาสื่อศิลปะและการออกแบบสื่อ ชั้นปีที่ 3) 4) รางวัลเกียรตินิยม อันดับ 3 เหรียญทองแดง ประเภทภาพพิมพ์ (นักศึกษาปริญญาโท สาขาวิชาทัศนศิลป์ จำนวน 1 ผลงาน และนักศึกษาปริญญาเอก สาขาวิชาศิลปะและการออกแบบ จำนวน 1 ผลงาน) เป็นต้น
5. จำนวนองค์กร/ชุมชนที่คณะให้การบริการวิชาการเกี่ยวกับล้านนาสร้างสรรค์และศิลปะร่วมสมัย เป็นไปตามค่าเป้าหมาย และก่อให้เกิดผลลัพธ์อย่างเป็นรูปธรรมจากการส่งเสริมการขับเคลื่อนพันธกิจด้านการบริการวิชาการ เช่น โครงการสร้างพระพุทธรูปเกสรดอกไม้ อย่างมีส่วนร่วมจากศรัทธาประชาชน โดย รองศาสตราจารย์ ดร.ทิพวรรณ ทังมั่งมี และรองศาสตราจารย์ ดร.ฉลองเดช คุณานูมาต ที่ได้ดำเนินการตั้งแต่ปี พ.ศ. 2565 เป็นต้นมา เพื่อจัดสร้างพระพุทธรูปด้วยดอกไม้อันเป็นมรดกสารศักดิ์สิทธิ์ ให้กับวัดในพื้นที่ภาคเหนือ เช่น 1) วัดทุ่งกล้วยโพธาราม ตำบลแม่เกาะ อำเภอแม่เกาะ จังหวัดลำปาง 2) วัดดอนไชย ตำบลศรีดอนไชย อำเภอเทิง จังหวัดเชียงราย 3) วัดยางหลวง ตำบลท่าผา อำเภอแม่แจ่ม จังหวัดเชียงใหม่ 4) วัดมาลาด (สภิกาคามี่) ตำบลสุเทพ อำเภอเมือง จังหวัดเชียงใหม่ ในโอกาสครบรอบ ๖๕๐ ปี

## การริเริ่มสร้างสรรค์การดำเนินงานของส่วนงาน

คณะได้ริเริ่มสร้างสรรค์การดำเนินงานนอกเหนือการการนำแนวทาง Digital Transformation มาปรับใช้ คณะยังได้นำวัฒนธรรมองค์กร “Together we RISE” ภายใต้แผนยุทธศาสตร์คณะวิจิตรศิลป์ ระยะ 4 ปี (พ.ศ. 2566 – 2570) ที่ประกอบด้วยหลักการองค์กรแห่งความสุข สร้างความสุข ลดความขัดแย้ง โดยคณะได้มีแนวทางการใช้พื้นที่ร่วมกันด้านการเรียนการสอนของสาขาสื่อศิลปะและการออกแบบสื่อในพื้นที่อาคารสำนักงาน คณะวิจิตรศิลป์ การปรับปรุงหอศิลป์วัฒนธรรมพร้อมกับการขับเคลื่อนการดำเนินงานร่วมกับองค์กรภายในให้สอดคล้องกับนโยบายมหาวิทยาลัยในส่วนของ Creative Lanna เช่น การทำข้อตกลงความเข้าใจ (MOU) ระหว่างคณะสถาปัตยกรรมศาสตร์ วิทยาลัยสื่อ ศิลปะ และการออกแบบ เพื่อขับเคลื่อนเชียงใหม่เมืองเทศกาล เป็นต้น อีกทั้งยังมีแนวทางการพัฒนาหลักสูตรนานาชาติและหลักสูตรสหวิทยาการ เพื่อให้การดำเนินงานมีความยืดหยุ่น คล่องแคล่ว ทันต่อสถานการณ์ปัจจุบัน และเกิดประสิทธิภาพสูงสุดอันส่งผลกระทบต่อคณะที่จะนำไปสู่การเป็นที่รับรู้ในเชิงบวกและก่อให้เกิดรายได้เพื่อการพัฒนาคณะวิจิตรศิลป์ต่อไป



## การดำเนินงานที่เอื้อต่อการพัฒนามหาวิทยาลัยไปสู่การ Transformation

คณะส่งเสริมการดำเนินงานนอกเหนือจากนำแนวทาง Digital Transformation มาปรับใช้ คณะยังส่งเสริมการดำเนินงานร่วมกับเครือข่ายความร่วมมือทั้งในระดับชาติและระดับนานาชาติ เพื่อการพัฒนา การเป็นที่รู้จัก อันนำไปสู่การเปลี่ยนแปลงเชิงบวกในอนาคต โดยคณะได้เน้นการทำงานที่แสดงศักยภาพและ สมรรถนะหลักของคณะวิจิตรศิลป์ผ่านการจัดนิทรรศการร่วมกับเครือข่ายความร่วมมือ เช่น 1) นิทรรศการ นักศึกษาแลกเปลี่ยน: การแลกเปลี่ยนวัฒนธรรม ODA ระหว่างเมืองประจำปี 2023 (ASIA Culture Exchange ODA) “เอเชียมนฮาทัมฮอมแด” ASIA CULTURE EXPEDITION จัดแสดงระหว่างวันที่ 15 - 21 ธันวาคม 2566 2) นิทรรศการ “3 พลังศิลป์สร้างสรรค์” ผลงานศิลปกรรมสร้างสรรค์ของคณาจารย์ ภายใต้โครงการแลกเปลี่ยน เรียนรู้ประเพณี มข.-ม.อ.-มช. ประจำปี 2566 “3 พลังเพื่อแผ่นดิน” ครั้งที่ 7 3) กิจกรรมความร่วมมือระหว่าง คณะจิตรกรรม ประติมากรรมและภาพพิมพ์ มหาวิทยาลัยศิลปากร คณะวิจิตรศิลป์ มหาวิทยาลัยเชียงใหม่ 4) ประชุมเครือข่ายการประกันคุณภาพการศึกษาของ 7 สถาบัน 10 คณะวิชา ด้านสถาปัตยกรรม ศิลปกรรม และ ออกแบบ ณ มหาวิทยาลัยทักษิณ สงขลา เป็นต้น



## การนำโจทย์ที่เป็นปัญหาของภาคอุตสาหกรรม ชุมชน และท้องถิ่นไปศึกษาเพื่อปรับปรุงและนำกลับมาบริการวิชาการองค์ความรู้ให้กับชุมชนและสังคม

คณะได้ส่งเสริมการบริการวิชาการแก่ชุมชน เพื่อการดำเนินงานอย่างมีส่วนร่วมกับองค์กรภายนอก ส่งเสริมการแก้ไขปัญหาวิสาหกิจชุมชน และส่งเสริมการอนุรักษ์ สืบสานศิลปวัฒนธรรมท้องถิ่น โดยคณะได้ดำเนินการดังนี้

1. ส่งเสริมการดำเนินงานอย่างมีส่วนร่วมกับชุมชนและสังคม ผ่านการสนับสนุนงบประมาณการจัดโครงการ/กิจกรรมพัฒนาคุณภาพนักศึกษาในระดับสาขาวิชาและภาควิชา ยุทธศาสตร์คณะที่ 1 2 และ 3 ที่ส่งเสริมการพัฒนาองค์ความรู้ของนักศึกษาผ่านการนำปัญหาในเชิงอุตสาหกรรมของชุมชนเป็นโจทย์ของการผลิตผลงานศิลปะและนำกลับบริการวิชาการชุมชนทั้งในด้านองค์ความรู้และผลผลิตที่สามารถต่อยอดและแก้ไขปัญหาให้กับชุมชน เช่น โครงการบริการวิชาการ สื่อบรรยากาศภาพถ่ายและเรื่องเล่าชุมชนย่านเศรษฐกิจสร้างสรรค์ข้ามมอ (สาขาวิชาการถ่ายภาพสร้างสรรค์ ภาควิชาสื่อศิลปะและการออกแบบสื่อ) โครงการบริการวิชาการศิลปะภาพถ่ายอย่างมีส่วนร่วมกับชุมชน (สาขาวิชาการถ่ายภาพสร้างสรรค์ ภาควิชาสื่อศิลปะและการออกแบบสื่อ) โครงการ “วาดฝันถิ่นธารักษ์” ฝึกประสบการณ์จัดการบริหารจัดการพิพิธภัณฑ์ท้องถิ่นร่วมกับชุมชนช่างหัตถกรรม อำเภอแม่ทา จังหวัดลำพูน (สาขาวิชาศิลปะไทยและวัฒนธรรมสร้างสรรค์ ภาควิชาศิลปะไทย) โครงการสืบสานต่อยอดผ้าทอและชิ้นดินจกในพื้นที่จังหวัดเชียงใหม่ (ภาควิชาศิลปะไทย) เป็นต้น
2. ส่งเสริมการดำเนินงานด้านการอนุรักษ์และสืบสานศิลปวัฒนธรรม โดยนำองค์ความรู้ที่เป็นเอกลักษณ์และความเชี่ยวชาญของคณะเผยแพร่ต่อชุมชน องค์กรทั้งภาครัฐและเอกชน รวมถึงการคงไว้ซึ่งหลักสูตรการเรียนการสอนในระดับโรงเรียนที่เกี่ยวข้องกับวิชาด้านศิลปวัฒนธรรมพื้นบ้าน เช่น 1) โครงการอบรมปฏิบัติการ “หัตถกรรมสล่าน้อย” คณะวิจิตรศิลป์ร่วมกับโรงเรียนวัดเมืองสาทรและโรงเรียนวัดเสาทิน 2) สล่าน้อยล้านนา: สร้างโลกสวยด้วยงานศิลป์ถิ่นของหนู นิทรรศการและกิจกรรมเสวนาแลกเปลี่ยนเรียนรู้กระบวนการพัฒนาหลักสูตรนันทนาการน้อย “สล่าน้อยล้านนา” คณะวิจิตรศิลป์ร่วมกับสถาบันการศึกษาในเขตพื้นที่ภาคเหนือ 3) โครงการประชุมสัมมนาเพื่อขับเคลื่อนข้อตกลงร่วมกันในการปกป้องคุ้มครองมรดกทางวัฒนธรรมของเมืองเชียงใหม่ (อภิสถาน ปราการ ดารา: คุณค่าและแนวทางการปกป้อง) เพื่อขับเคลื่อนจังหวัดเชียงใหม่ สู่การเป็นมรดกโลกตามแผนพัฒนาจังหวัดเชียงใหม่ (พ.ศ. 2566 - 2570) เป็นต้น

ทั้งนี้ คณะวิจิตรศิลป์ ยังมุ่งพัฒนาและต่อยอดการดำเนินโครงการ/กิจกรรมที่มีส่วนร่วมกับองค์กรภายในและภายนอก เพื่อขยายขอบเขตของการศึกษาด้านศิลปะ รวมถึงพัฒนาการเปลี่ยนถ่ายสู่การเป็น “นันทกรรมศิลปะ” ที่ศาสตร์ศิลปะสามารถควบรวมกับศาสตร์อื่น ๆ อันเกิดประโยชน์สูงสุดแก่นักศึกษาและคณาจารย์และส่งผลกระทบเชิงบวกสู่ชุมชนและสังคมต่อไป



นิทรรศการผลงานศิษย์เก่าคณะวิจิตรศิลป์  
ในโอกาส ครบรอบ 40 ปี คณะวิจิตรศิลป์ มช.  
"40 ปีแห่งความภาคภูมิใจ"



ผลการดำเนินงานตามข้อเสนอแนะของสภามหาวิทยาลัยที่ได้ให้ไว้ช่วงการเสนอแผนการดำเนินงานของหัวหน้าส่วนงาน

ลำดับ	ข้อเสนอแนะของสภามหาวิทยาลัย	ผลการดำเนินงาน	หมายเหตุ
1	<p>ยุทธศาสตร์ที่ 3 ล้านนาสร้างสรรค์และศิลปะร่วมสมัย จากเดิมที่คณะมีการบูรณาการด้านวิชาการร่วมกับคณะแพทยศาสตร์ คณะอาจพิจารณาถึงการนำศิลปะเข้าไปประยุกต์เป็นส่วนหนึ่งภายในห้องพักผู้ป่วย เป็นต้น ซึ่งถือเป็นการบริการวิชาการที่เกิดประโยชน์แก่สังคมอย่างมากและเป็นโอกาสที่ดีในการสร้างพื้นที่ทำงานร่วมกันระหว่างคณาจารย์และนักศึกษาของคณะ</p>	<p>ล้านนาสร้างสรรค์และศิลปะร่วมสมัยถือเป็นการดำเนินงานที่เป็นส่วนสำคัญตามพันธกิจของคณะ อีกทั้งยังเป็นส่วนหนึ่งที่สอดคล้องกับแนวทางการดำเนินงานของมหาวิทยาลัยในด้านผลกระทบรวมด้านเศรษฐกิจและสังคม (Socio-economic Impact) ที่เป็นเป้าหมายสำคัญของแผนพัฒนาการศึกษามหาวิทยาลัยเชียงใหม่ ระยะที่ 13 สำหรับแผนยุทธศาสตร์คณะวิจิตรศิลป์ ระยะ 4 ปี (พ.ศ. 2566 – 2570) คณะได้ส่งเสริมการดำเนินงานด้านล้านนาสร้างสรรค์ฯ ดังนี้</p> <ol style="list-style-type: none"> <li>1. เผยแพร่ แนวทางการบริหารงานตามแผนงาน (Roadmap) ภายใต้แผนยุทธศาสตร์คณะ โดยในช่วงที่ 1 ปี พ.ศ. 2566 แบ่งออกเป็น 2 ช่วง ได้แก่ 1) ช่วงต้นปี พ.ศ. 2566 มุ่งเน้นการสร้างความสุข ความผูกพัน และความสามัคคีในองค์กร เพื่อปรับกระบวนการทำงานและกระบวนการสื่อสารองค์กรให้ทันต่อกระแสความเปลี่ยนแปลง การเสริมสร้างภาพลักษณ์อันดี และความเป็นอันหนึ่งอันเดียวกันขององค์กรภายใต้การทำงานที่มีค่านิยมและวัฒนธรรมองค์กรร่วมกัน 2) ช่วงปลายปี พ.ศ. 2566 มุ่งเน้นการบริการวิชาการและเครือข่ายความร่วมมือ ทั้งในรูปแบบการแสวงหารายได้และไม่แสวงหารายได้</li> <li>2. ผู้บริหารคณะดำเนินการขับเคลื่อนและส่งเสริมกิจกรรมด้านล้านนาสร้างสรรค์และศิลปะร่วมสมัย เช่น นิทรรศการผลงานศิษย์เก่าคณะวิจิตรศิลป์ ในโอกาสครบรอบ 40 ปี คณะวิจิตรศิลป์ มหาวิทยาลัยเชียงใหม่ “40 ปี แห่งความภาคภูมิใจ” โครงการประกวดศิลปกรรมไทยร่วมสมัย นิทรรศการแสดงผลงานของแต่ละภาควิชา รวมถึงการอนุรักษ์และสืบสานศิลปวัฒนธรรมที่ผู้บริหารคณะได้ดำเนินการนอกเหนือจากที่ได้ให้ไว้จากช่วงการเสนอแผน</li> </ol>	

ลำดับ	ข้อเสนอแนะของสภามหาวิทยาลัย	ผลการดำเนินงาน	หมายเหตุ
		<p>บริหารงานต่อสภามหาวิทยาลัยไว้ข้างต้น โดยมุ่งเน้นการทำงานอย่างมีส่วนร่วมระหว่างนักศึกษา คณาจารย์ และองค์กรภายนอก เพื่อก่อให้เกิดประโยชน์แก่สังคมต่อไป</p> <p>3. คณะมีหน่วยงานที่รับผิดชอบการดำเนินงานด้านการบริการวิชาการอย่างต่อเนื่อง ได้แก่</p> <ol style="list-style-type: none"> <li>1) หน่วยบริการวิชาการ งานบริหารงานวิจัย บริการวิชาการและวิเทศสัมพันธ์</li> <li>2) หอศิลปวัฒนธรรม มหาวิทยาลัยเชียงใหม่</li> </ol> <p>สำหรับการดำเนินงานภายใต้แผนยุทธศาสตร์ฯ ได้ดำเนินโครงการที่มีความสำคัญ เช่น (1) โครงการศิลปะในโรงพยาบาล (ข้ามศาสตร์) สายวิทยาศาสตร์สุขภาพ ส่งเสริมการบริการวิชาการร่วมกับส่วนงานภายในมหาวิทยาลัยในการสร้างสรรค์ผลงานศิลปะโดยนักศึกษา คณาจารย์ และศิษย์เก่า โดยนำผลงานดังกล่าวร่วมเป็นส่วนหนึ่งของโรงพยาบาล เนื่องในโอกาสครบรอบ 65 ปี คณะแพทยศาสตร์ มหาวิทยาลัยเชียงใหม่ เพื่อการสร้างสรรค์และลดความเครียด สร้างบรรยากาศที่ดีในการเข้ารับบริการของโรงพยาบาล รวมถึงเป็นการส่งเสริมและต่อยอดการผลิตผลงานศิลปะของนักศึกษาที่มีส่วนร่วม เพื่อการประกอบอาชีพในอนาคตที่มีความหลากหลายของภาคเอกชน และภาคอุตสาหกรรม (2) โครงการศึกษาแหล่งเรียนรู้หอศิลปวัฒนธรรม มหาวิทยาลัยเชียงใหม่ “ชมศิลป์ให้สร้างสรรค์” ดำเนินงานร่วมกับศูนย์การศึกษานอกระบบและการศึกษาตามอัธยาศัย อำเภอสันทราย (กศน.) เป็นต้น</p> <p>4. สนับสนุนงบประมาณการจัดทำโครงการในระดับภาควิชาที่สามารถตอบสนองยุทธศาสตร์ที่ 1 และ 3 ของคณะ ถือเป็นส่งเสริมการมีส่วนร่วมการทำงานระหว่างคณาจารย์ นักศึกษา และชุมชน สำหรับปีงบประมาณ 2566 ได้มีโครงการที่สอดคล้อง เช่น 1) โครงการบริการวิชาการก่อสร้างสรรค์ภาพถ่ายและเรื่องเล่าชุมชนย่านเศรษฐกิจสร้างสรรค์ช่างมอญ (สาขาวิชาการถ่ายภาพ</p>	

ลำดับ	ข้อเสนอแนะของสภามหาวิทยาลัย	ผลการดำเนินงาน	หมายเหตุ
		<p>สร้างสรรค์ ภาควิชาสื่อศิลปะและการออกแบบสื่อ) 2) โครงการเสริมทักษะศิลปะกับพื้นที่ชุมชนกายมนุษย์ และศิลปะสื่อความผู้บกพร่องทางโสต (สาขาวิชาจิตกรรม ภาควิชาทัศนศิลป์) 3) โครงการศิลปะกับชุมชน แสง-เงาบนโครงสร้างไม้ไผ่กับกระดาษสา ชุมชนต้นเปา (สาขาวิชาสหศาสตร์ศิลป์ ภาควิชาทัศนศิลป์) เป็นต้น</p> <p>ทั้งนี้ คณะได้มีการกำหนดตัวชี้วัดเพื่อการวัดผลการดำเนินงาน เช่น <u>ตัวชี้วัด 3.1.2</u> จำนวนโครงการ บริการวิชาการ นิทรรศการ หรือกิจกรรมด้านล้านนาสร้างสรรค์และศิลปะร่วมสมัยระดับภูมิภาค ระดับชาติ และระดับนานาชาติในพื้นที่หอศิลป์วัฒนธรรมมหาวิทยาลัยเชียงใหม่ <u>ตัวชี้วัด 3.1.3</u> จำนวนเงินรายได้จากโครงการบริการวิชาการ โครงการวิจัย วิจัยสร้างสรรค์ และค่าเช่าสถานที่ที่เกิดขึ้นภายในพื้นที่หอศิลป์วัฒนธรรมมหาวิทยาลัยเชียงใหม่ <u>ตัวชี้วัด 3.2.1</u> จำนวนโครงการ บริการวิชาการ นิทรรศการ หรือกิจกรรมด้านล้านนาสร้างสรรค์และศิลปะร่วมสมัยระดับภูมิภาค ระดับชาติ และระดับนานาชาติในพื้นที่คณะวิจิตรศิลป์ <u>ตัวชี้วัด 3.2.3</u> จำนวนโครงการบริการวิชาการ สหวิทยาการที่สร้างผลกระทบสูงในวงกว้างต่อชุมชน องค์กร (ตามการประเมินมูลค่าทางเศรษฐกิจและสังคม SROI) <u>ตัวชี้วัด 3.3.1</u> จำนวนองค์กร/ชุมชนที่คณะให้บริการวิชาการเกี่ยวกับล้านนาสร้างสรรค์และศิลปะร่วมสมัยสู่ผู้ประกอบการใหม่ เป็นต้น</p>	
2	<p>แผนการบริหารงานของคณะตามแนวทาง Digital Transformation อาจมีการกำหนดให้มีการเรียนการสอน การทำวิจัย และการผลิตผลงานด้าน Digital Art เป็นเป้าหมายหนึ่งของแผนยุทธศาสตร์</p>	<p>คณะดำเนินการบริหารคณะตามแนวทาง Digital Transformation ที่ได้นำเสนอต่อสภามหาวิทยาลัยที่สอดคล้องต่อนโยบายของมหาวิทยาลัยในเรื่องของการเป็นมหาวิทยาลัยดิจิทัล โดยมุ่งเน้นให้มีการเปลี่ยนแปลงในระดับคณะ ดังนี้</p> <ol style="list-style-type: none"> <li><b>1. ด้านการเรียนการสอน</b> คณะได้มีการกำหนดให้มีการนำเทคโนโลยีปรับใช้ในการเรียนการสอน ซึ่งคณะได้ต่อยอดการใช้งานเทคโนโลยีจากช่วงของการระบาดของเชื้อไวรัสโคโรนา (Covid-19) และได้ส่งเสริมการใช้งานอย่างต่อเนื่อง โดยในช่วงของแผนยุทธศาสตร์คณะวิจิตรศิลป์ ระยะ 4 ปี (พ.ศ. 2566 – 2570) ได้ดำเนินการดังนี้</li> </ol>	

ลำดับ	ข้อเสนอแนะของสภามหาวิทยาลัย	ผลการดำเนินงาน	หมายเหตุ
		<p>1.1 การใช้สื่อออนไลน์ เพื่ออำนวยความสะดวกในการเรียนการสอน เช่น ZOOM, Google Classroom, Microsoft Teams เป็นต้น</p> <p>1.2 การออกแบบหลักสูตร เช่น KC Moodle เป็นต้น ในปัจจุบันคณะวิจิตรศิลป์ ได้นำแพลตฟอร์มออนไลน์ของมหาวิทยาลัยมาปรับใช้ในการออกแบบหลักสูตรในบางสาขาวิชา ได้แก่ Mango Canvas โดยมุ่งเน้นการปรับใช้อย่างทั่วถึงและต่อเนื่องในอนาคต</p> <p>2. <b>ด้านวิจัย</b> คณะวิจิตรศิลป์ส่งเสริมการใช้ระบบปฏิบัติการกลางของมหาวิทยาลัย “Research MIS” และได้จัดทำฐานข้อมูลและสื่อสารสนเทศผ่านโปรแกรม “Power BI” ของหน่วยงานที่เกี่ยวข้อง เพื่อประกอบการวิเคราะห์ข้อมูลด้านวิจัย ในส่วนของวารสารวิจิตรศิลป์ ที่อยู่ในฐานข้อมูล TCI วารสารกลุ่ม 1 (Tier 1) ระดับชาติ ได้ดำเนินการผ่านระบบออนไลน์ (ThaiJO) หากแต่ยังมีบางกรณีที่คุณคณะอำนวยความสะดวกแก่ผู้ทรงคุณวุฒิประเมินบทความในรูปแบบกระดาษ</p> <p>3. <b>ด้านการบริหารองค์กร</b> คณะได้ดำเนินการนำแผนยุทธศาสตร์สู่การปฏิบัติ ดังนี้</p> <p>3.1 การพัฒนาแนวทางและแนวปฏิบัติการส่งเสริมการใช้เทคโนโลยีในการทำงาน เพื่อเพิ่มประสิทธิภาพ และลดต้นทุนในการทำงาน เช่น</p> <p>1) ส่งเสริมการทำงานผ่านระบบ e-Document 2) การจัดทำข้อเสนอโครงการผ่านระบบ e-Project ของคณะ เป็นต้น</p> <p>3.2 ส่งเสริมการใช้งานและสร้างนวัตกรรมในการทำงานของสายสนับสนุน เช่น</p> <p>1) ส่งเสริมการใช้งานระบบของมหาวิทยาลัยและคณะที่มีอยู่เดิมให้มีประสิทธิภาพเพิ่มมากขึ้น 2) จัดทำฐานการวิเคราะห์ข้อมูลผ่าน Power BI และ Google Studio เพื่อเป็นข้อมูลสำคัญสำหรับการตัดสินใจ การบริหารงาน และการวางแผนและติดตามการขับเคลื่อนยุทธศาสตร์ของผู้บริหาร 3) การเพิ่มช่องทางติดต่อออนไลน์ภายในองค์กร ได้แก่ Line</p>	

ลำดับ	ข้อเสนอแนะของสภามหาวิทยาลัย	ผลการดำเนินงาน	หมายเหตุ
		<p>Official เป็นการอำนวยความสะดวกในการประสานงานระหว่างหน่วยงานภายใน เป็นต้น</p> <p>3.3 การพัฒนาแนวทางการสื่อสารองค์กรที่เป็นระบบและมีประสิทธิภาพ เช่น การจัดตั้งคณะกรรมการด้านการสื่อสารองค์กร เพื่อการดำเนินงานที่เป็นรูปธรรม การปรับภาพลักษณ์องค์กร เป็นต้น</p> <p>4. <b>ด้านการทรัพยากรบุคคล</b> คณะได้นำแนวทางการพัฒนาทรัพยากรบุคคลของมหาวิทยาลัยมาประยุกต์ใช้ เพื่อพัฒนาศักยภาพบุคลากรของคณะ ทั้งสายวิชาการและสายสนับสนุน มุ่งเน้นการเสริมสร้างองค์ความรู้เกี่ยวกับเทคโนโลยี นวัตกรรม และการปรับใช้เทคโนโลยีปัญญาประดิษฐ์ในการเรียนการสอน และการทำงานด้านต่าง ๆ เช่น การคัดเลือกบุคลากรเข้าร่วมการพัฒนาศักยภาพบุคลากรรายบุคคล (CMU IDP) การจัดอบรมให้ความรู้เกี่ยวกับแนวทางการใช้ปัญญาประดิษฐ์ (GEN AI)</p> <p>ทั้งนี้ คณะได้มีการกำหนดตัวชี้วัดเพื่อการวัดผลการดำเนินงาน เช่น <u>ตัวชี้วัด 6.2.1</u> ร้อยละคณาจารย์/บุคลากรได้รับการพัฒนาศักยภาพด้านทักษะที่ใช้กับการทำงานและทักษะที่จำเป็นต่อการทำงาน (Reskills/Upskills) <u>ตัวชี้วัด 6.4.1</u> จำนวนระบบการจัดการสารสนเทศ <u>ตัวชี้วัด 6.4.2</u> จำนวนเงินที่ประหยัดจากการใช้งาน ระบบ e-Document เป็นต้น</p>	
3	เสนอแนะให้คณะจัดทำ <b>Benchmarking และ Milestone</b> โดยการกำหนดคู่เทียบ รวมถึงการกำหนดตัวชี้วัด KPI หรือ OKR ที่ชัดเจน	<p>คณะได้จัดทำ Benchmarking และ Best practice ผ่านการกำหนดคู่เทียบมหาวิทยาลัยทางด้านศิลปะที่มีพันธกิจและรูปแบบการดำเนินงานคล้ายกัน โดยการนำเกณฑ์คุณภาพการศึกษาเพื่อการดำเนินการที่เป็นเลิศ (EdPEX) เป็นการกำหนดตัวชี้วัด เช่น</p> <ol style="list-style-type: none"> <li>1. ผลประเมินคุณภาพบัณฑิตตามมุมมองของผู้ใช้บัณฑิต</li> <li>2. ภาวะการมีงานทำของบัณฑิตภายใน 1 ปี</li> <li>3. จำนวนทุนวิจัยจากแหล่งทุนภายในและภายนอก</li> </ol>	

ลำดับ	ข้อเสนอแนะของสภามหาวิทยาลัย	ผลการดำเนินงาน	หมายเหตุ																														
		<p>4. จำนวนผลงานวิชาการของคณาจารย์และนักศึกษาระดับบัณฑิตศึกษา ทั้งนี้ คณะได้นำเกณฑ์การจัดลำดับที่สอดคล้องกับมหาวิทยาลัย Times Higher Education Impact Rankings (THE UIR) ในด้านศิลปะ การแสดง และการออกแบบ ควบคู่กับเกณฑ์ข้างต้น เพื่อการจัดทำ Benchmarking และ Best practice ที่มีประสิทธิภาพ ดังนี้</p> <p><b>1. สภาพแวดล้อมด้านการแข่งขัน ลำดับในการแข่งขัน</b></p> <p>ลำดับมหาวิทยาลัยด้าน Art, Performing Arts &amp; Design ตามเกณฑ์ Times Higher Education University Impact Ranking 2023</p> <table border="1" data-bbox="814 570 1738 748"> <thead> <tr> <th>เกณฑ์การวัด</th> <th>CU</th> <th>CMU</th> <th>KKU</th> <th>BU</th> <th>NU</th> <th>SU</th> <th>PSU</th> <th>RMUTL</th> <th>UP</th> </tr> </thead> <tbody> <tr> <td>Times Higher Education University Impact Ranking 2022</td> <td>16/1</td> <td>70/2</td> <td>101-200/4</td> <td>801-1000/13</td> <td>801-1000/15</td> <td>1001+/24</td> <td>601-800/11 <small>(ไม่มีผู้เขียน)</small></td> <td>1001+/25 <small>(ไม่มีผู้เขียน)</small></td> <td>301-400/8 <small>(ไม่มีผู้เขียน)</small></td> </tr> <tr> <td>Times Higher Education University Impact Ranking 2023</td> <td>17/1 <small>(ไม่มีผู้เขียน) **best practice**</small></td> <td>74/3</td> <td>97/4</td> <td>1001+/17 <small>(ไม่มีผู้เขียน)</small></td> <td>801-1000/13 <small>(ไม่มีผู้เขียน)</small></td> <td>1001+/26</td> <td>401-600/10</td> <td>1001+/23</td> <td>301-400/7</td> </tr> </tbody> </table>	เกณฑ์การวัด	CU	CMU	KKU	BU	NU	SU	PSU	RMUTL	UP	Times Higher Education University Impact Ranking 2022	16/1	70/2	101-200/4	801-1000/13	801-1000/15	1001+/24	601-800/11 <small>(ไม่มีผู้เขียน)</small>	1001+/25 <small>(ไม่มีผู้เขียน)</small>	301-400/8 <small>(ไม่มีผู้เขียน)</small>	Times Higher Education University Impact Ranking 2023	17/1 <small>(ไม่มีผู้เขียน) **best practice**</small>	74/3	97/4	1001+/17 <small>(ไม่มีผู้เขียน)</small>	801-1000/13 <small>(ไม่มีผู้เขียน)</small>	1001+/26	401-600/10	1001+/23	301-400/7	
เกณฑ์การวัด	CU	CMU	KKU	BU	NU	SU	PSU	RMUTL	UP																								
Times Higher Education University Impact Ranking 2022	16/1	70/2	101-200/4	801-1000/13	801-1000/15	1001+/24	601-800/11 <small>(ไม่มีผู้เขียน)</small>	1001+/25 <small>(ไม่มีผู้เขียน)</small>	301-400/8 <small>(ไม่มีผู้เขียน)</small>																								
Times Higher Education University Impact Ranking 2023	17/1 <small>(ไม่มีผู้เขียน) **best practice**</small>	74/3	97/4	1001+/17 <small>(ไม่มีผู้เขียน)</small>	801-1000/13 <small>(ไม่มีผู้เขียน)</small>	1001+/26	401-600/10	1001+/23	301-400/7																								
4	<p>คณะควรมีการเชื่อมโยงภูมิปัญญาทางด้านศิลปะ โดยบูรณาการร่วมกับผลิตภัณฑ์ ทั้งด้านหัตถกรรม และอุตสาหกรรม เพื่อสร้างอัตลักษณ์ของคณะ และการแสดงจุดเด่นของมหาวิทยาลัยในเรื่อง Creative Lanna รวมถึงการสร้างนวัตกรรมทางศิลปะสู่การสร้างรายได้ในเชิงพาณิชย์ต่อไป</p>	<p>คณะดำเนินการส่งเสริมการเชื่อมโยงภูมิปัญญาทางด้านศิลปะ เพื่อการพัฒนาคุณภาพผลงานของนักศึกษาและคณาจารย์ต่อยอดสู่ภาคอุตสาหกรรม ดังนี้</p> <ol style="list-style-type: none"> <li>ส่งเสริมการพัฒนาและเผยแพร่ผลงานของนักศึกษาที่เน้นด้านล้านนาสร้างสรรค์ให้เป็นที่รู้จักต่อที่สาธารณะชน</li> <li>ส่งเสริมการจัดโครงการ/กิจกรรมที่สร้างการมีส่วนร่วมกับชุมชน ในการพัฒนาและเชื่อมโยงภูมิปัญญาทางด้านศิลปะ อีกทั้งยังส่งเสริมการนำผลงานวิจัย ผลงานสร้างสรรค์จากแหล่งทุนวิจัยทั้งภายในและภายนอกต่อยอดในระดับความพร้อมจากการนำผลงานไปใช้ประโยชน์ ในบริบทของมหาวิทยาลัย (CMU-RL 4 ขึ้นไป) เพื่อนำไปสู่เชิงพาณิชย์ในอนาคต เช่น โครงการพัฒนาเราศิลป์จากอัตลักษณ์ลวดลายทุนทางวัฒนธรรมล้านนา เพื่อส่งเสริมเศรษฐกิจสร้างสรรค์ กรณีศึกษาหัตถกรรมล้านนา จังหวัดเชียงใหม่ โครงการลวดลายศิลปะล้านนาสู่นวัตกรรมลวดลายดิจิทัล: การสร้างสรรค์และประยุกต์กับเศรษฐกิจล้านนาสร้างสรรค์ เป็นต้น</li> </ol>																															

ลำดับ	ข้อเสนอแนะของสภามหาวิทยาลัย	ผลการดำเนินงาน	หมายเหตุ
		<p>3. ส่งเสริมการดำเนินงานร่วมกับส่วนงานที่สนับสนุนการสร้างนวัตกรรมทางศิลปะสู่การสร้างรายได้เชิงพาณิชย์ โดยสามารถเชื่อมโยงระหว่างนักศึกษา คณาจารย์ ชุมชน แหล่งผู้ให้ทุน และภาคอุตสาหกรรม เช่น โครงการเด็กวิจิตรสร้างสรรค์ ลานนาไอเดีย ร่วมกับ Agenda 4 การพัฒนามหาวิทยาลัยแห่งการสร้างผู้ประกอบการ (Entrepreneurial University) อุทยานวิทยาศาสตร์และเทคโนโลยี มหาวิทยาลัยเชียงใหม่ (STeP) เป็นต้น</p> <p>4. ส่งเสริมการจัดโครงการ/กิจกรรมความร่วมมือ และ/หรือการทำข้อตกลงความร่วมมือ (MOU) กับส่วนงานภายในและองค์กรภายนอก เพื่อเชื่อมโยงเครือข่ายการบูรณาการด้านนวัตกรรมและอุตสาหกรรม เช่น โครงการพัฒนาสิ่งทอ กลุ่มอาชีพฝ้ายอำพัน คณาจารย์สาขาวิชาการออกแบบร่วมกับสำนักประสานงานภายนอกบริษัทไทยเบฟเวอเรจ จำกัด (มหาชน)</p>	
5	เสนอแนะการกำหนดตัวชี้วัด KPI ที่มีความชัดเจน โดยแบ่งตัวชี้วัดผลนำ (Leading KPI) และตัวชี้วัดผลตาม (Lagging KPI)	การกำหนดลำดับตัวชี้วัดผลนำ (Leading KPI) และตัวชี้วัดผลตาม (Lagging KPI) คณะได้จัดลำดับตัวชี้วัดตามลำดับการเกิดผลของแต่ละกลยุทธ์และยุทธศาสตร์ อันจะนำไปสู่การบรรลุผลลัพธ์สำคัญตามเป้าหมายแผนยุทธศาสตร์ภายใต้วิสัยทัศน์ “คณะวิจิตรศิลป์เป็นสถาบันการศึกษาศิลปะอันดับ 1 ของไทย องค์กรแห่งความสุข รับผิดชอบต่อสังคม ด้วยนวัตกรรม”	
6	เสนอแนะแนวความคิดการสร้างมูลค่าเพิ่มแก่ผลงานทางด้านศิลปะ เพื่อให้เกิดเศรษฐกิจแบบสร้างสรรค์ และนวัตกรรมใหม่	<p>คณะส่งเสริมแนวความคิดด้านการสร้างมูลค่าเพิ่มแก่ผลงานศิลปะผ่านการกำหนดตัวชี้วัดระดับแผนยุทธศาสตร์และนำไปสู่การปฏิบัติในเชิงนโยบาย ดังนี้</p> <p>1. สนับสนุนงบประมาณการจัดทำโครงการในระดับภาควิชาที่สามารถตอบสนองยุทธศาสตร์ที่ 2 ความเป็นเลิศด้านการผลิตบัณฑิตสู่สัมมาชีพ รับผิดชอบต่อสังคม กลยุทธ์ที่ 2.2 เตรียมความพร้อมให้กับนักศึกษาสำหรับการบรรลุวิชาชีพด้านศิลปะและการออกแบบ โดยส่งเสริมการจัดทำข้อเสนอโครงการ/กิจกรรมที่พัฒนาทักษะที่จำเป็นต่อการทำงานและเสริมทักษะการผลิตผลงานของนักศึกษาที่นำไปสู่การต่อยอดอาชีพของนักศึกษาอันนำไปสู่รายได้ในอนาคต</p>	

ลำดับ	ข้อเสนอแนะของสภามหาวิทยาลัย	ผลการดำเนินงาน	หมายเหตุ
		<p>2. ส่งเสริมการพัฒนาคณะความรู้ของการผลิตผลงาน การประชาสัมพันธ์ผลงานของคณะวิจิตรศิลป์ให้เป็นที่รับรู้แก่สาธารณะชนผ่านหลายช่องทาง เช่น การจัดงานโครงการ/กิจกรรมที่มีส่วนร่วมกับองค์กรภายนอก การส่งเสริมผลงานของนักศึกษาในเชิงพาณิชย์ เพื่อสร้างมูลค่าเพิ่มแก่ผลงานและการเข้าถึงผลงานศิลปะของนักศึกษาและคณาจารย์ อีกทั้งคณะยังส่งเสริมการพัฒนาคณะความรู้ในการต่อยอดการผลิตผลงานศิลปะในเชิงพาณิชย์ และคาดว่าจะดำเนินการร่วมกับส่วนงานภายในในอนาคต</p> <p>3. ส่งเสริมการดำเนินงานร่วมกับส่วนงานที่สนับสนุนการสร้างมูลค่าเพิ่มแก่ผลงานศิลปะ โดยเชื่อมโยงระหว่างนักศึกษา คณาจารย์ ชุมชน แหล่งผู้ให้ทุน และภาคอุตสาหกรรม เช่น โครงการเด็กวิจิตรสร้างสรรค์ล้านนาไอเดีย ร่วมกับ Agenda 4 การพัฒนามหาวิทยาลัยแห่งการสร้างผู้ประกอบการ (Entrepreneurial University) อุทยานวิทยาศาสตร์ และเทคโนโลยีมหาวิทยาลัยเชียงใหม่ (STeP) เป็นต้น</p>	
7	<p>พิจารณาถึงชื่อเสียงและความแตกต่างจากสถาบันอุดมศึกษาด้านศิลปะแห่งอื่นอย่างชัดเจน เพื่อให้มีเอกลักษณ์และความโดดเด่นเฉพาะตัว</p>	<p>คณะวิจิตรศิลป์มีความแตกต่างจากสถาบันด้านศิลปะแห่งอื่น ที่ส่งเสริมให้มีความเป็นเอกลักษณ์และความโดดเด่นเฉพาะตัว ดังนี้</p> <p>1. ยุทธศาสตร์มหาวิทยาลัยที่ให้ความสำคัญถึงศิลปวัฒนธรรม “ยุทธศาสตร์ล้านนาสร้างสรรค์” และเอกลักษณ์ “Creative Lanna” ที่สามารถดึงความโดดเด่นของคณะและแสดงให้เห็นถึงการพัฒนาศิลปะในบริบทโลกยุคใหม่ ที่ผลักดันการผลิตผลิตภัณฑ์ของคณะในระดับยุทธศาสตร์นโยบาย และการปฏิบัติอย่างเป็นระบบ อีกทั้ง แนวทางการส่งเสริมทักษะที่จำเป็นต่อการทำงานของนักศึกษา “CMU Student DNA Blueprint” ที่มหาวิทยาลัยเล็งเห็นความสำคัญของทักษะที่จำเป็นของนักศึกษา เพื่อการต่อยอดการประกอบอาชีพในอนาคต ซึ่งคณะวิจิตรศิลป์ได้ดำเนินการตาม</p>	



ลำดับ	ข้อเสนอแนะของสภามหาวิทยาลัย	ผลการดำเนินงาน	หมายเหตุ
		<p>ยุทธศาสตร์และแนวทางการบริหารของมหาวิทยาลัยมาปรับใช้ให้เหมาะสมกับบริบทคณะ</p> <p>2. สถาบันศิลปะที่มีหลักสูตรการเรียนการสอนของศาสตร์ศิลปะครบทุกแขนง <b>ระดับปริญญาตรี 9 สาขาวิชา</b> จากทั้งสิ้น 3 ภาควิชา ได้แก่ 1) <u>ภาควิชาศิลปะไทย</u> ที่สื่อถึงความเป็นไทย ศิลปวัฒนธรรม ภูมิปัญญาท้องถิ่นและความเป็นล้านนา ประกอบด้วย (1) สาขาวิชาศิลปะไทยและวัฒนธรรมสร้างสรรค์ (2) สาขาวิชาศิลปะการแสดง (3) สาขาวิชาการออกแบบ 2) <u>ภาควิชาทัศนศิลป์</u> ที่สื่อถึงความเป็นศิลปะ ประกอบด้วย (1) สาขาวิชาจิตรกรรม (2) สาขาวิชาประติมากรรม (3) สาขาวิชาศิลปะภาพพิมพ์ (4) สาขาวิชาสหศาสตร์ศิลป์ และ 3) <u>ภาควิชาสื่อศิลปะและการออกแบบสื่อ</u> ที่สื่อถึงผลงานด้านการนำสื่อดิจิทัลมาปรับใช้ ประกอบด้วย (1) สาขาวิชาสื่อศิลปะและการออกแบบสื่อ (2) สาขาวิชาการถ่ายภาพสร้างสรรค์ และ <b>ระดับบัณฑิตศึกษา 4 สาขาวิชา</b> ได้แก่ (1) สาขาวิชาทัศนศิลป์ (2) สาขาวิชาการจัดการศิลปะและวัฒนธรรม (3) สาขาวิชาศิลปะและการออกแบบ (4) สาขาวิชาดนตรี</p> <p>3. ส่งเสริมการพัฒนานวัตกรรมทางด้านศิลปะ “หลักสูตรสหวิทยาการ” เพื่อพัฒนาการศึกษาด้านศิลปะให้เข้ากับบริบทโลกยุคปัจจุบัน</p> <p>4. มุ่งเน้นการแลกเปลี่ยนองค์ความรู้ระหว่างภาครัฐและเอกชน ในการนำองค์ความรู้จากการศึกษาวิจัยหรือกิจกรรมสร้างสรรค์ที่เกี่ยวข้องขับเคลื่อนห่วงโซ่มูลค่าของอุตสาหกรรมการท่องเที่ยวและอุตสาหกรรมสร้างสรรค์</p> <p>5. คณะมุ่งเน้นการรับนักศึกษาให้เป็นไปตามคำเป้าหมายของการกำหนดจำนวนการรับเข้าทุกชั้นปี ผ่านการจัดโครงการ/กิจกรรมประชาสัมพันธ์ เพื่อเปิดรับนักศึกษาที่มีศักยภาพด้านศิลปะ</p> <p>6. คณะวิจิตรศิลป์มีเครือข่ายศิษย์เก่าที่เข้มแข็ง โดยมีการดำเนินงานร่วมกับศิษย์เก่ามากมาย เช่น ลูกทุ่งวิจิตรศิลป์ พิธียกขันตั้งไหว้ครู โครงการ</p>	

ลำดับ	ข้อเสนอแนะของสภามหาวิทยาลัย	ผลการดำเนินงาน	หมายเหตุ
		<p>นิทรรศการผลงานศิษย์เก่าคณะวิจิตรศิลป์ ในโอกาสครบรอบ 40 ปี คณะวิจิตรศิลป์ มหาวิทยาลัยเชียงใหม่ “40 ปี แห่งความภาคภูมิใจ” เป็นต้น</p> <p>7. คณะมีแนวทางการทดลองโครงสร้างองค์กรที่มีความยืดหยุ่นผ่านการทดลอง Sandbox ให้สอดคล้องกับนโยบายมหาวิทยาลัย เพื่อการทดลองการบริหารงานให้เกิดความคล่องแคล่วและสามารถผลิตผลิตภัณฑ์ทางการศึกษาในรูปแบบใหม่ แนวคิดใหม่ให้สอดคล้องกับบริบทความต้องการของนักศึกษาและอุตสาหกรรมสร้างสรรค์</p> <p>8. คณะขับเคลื่อนสิ่งสนับสนุนการเรียนรู้และการใช้พื้นที่ เพื่อตอบสนองความต้องการของนักศึกษา คณาจารย์ และบุคลากรผ่านหลักการบริหารองค์กรแห่งความสุข ตามวิสัยทัศน์ “คณะวิจิตรศิลป์เป็นสถาบันการศึกษา ศิลปะอันดับ 1 ของไทย องค์กรแห่งความสุข รับผิดชอบต่อสังคม ด้วยนวัตกรรม” และวัฒนธรรมองค์กร “Together we RISE” เช่น แนวทางการใช้พื้นที่ร่วมกันด้านการเรียนการสอนของสาขาสื่อศิลปะและการออกแบบสื่อในพื้นที่อาคารสำนักงาน คณะวิจิตรศิลป์ การปรับปรุงหอศิลป์วัฒนธรรมให้สอดคล้องกับนโยบายมหาวิทยาลัยในส่วนของ Creative Lanna เป็นต้น</p>	
8	เสนอแนะการพิจารณารูปแบบและวิธีการใหม่ในการนำเสนอผลงานทางด้านศิลปะที่เหมาะสมกับบริบทโลกยุคปัจจุบัน เพื่อให้เป็นที่รับรู้ในระดับนานาชาติต่อไป	<p>ตามที่คณะได้นำแนวทาง Digital Transformation มาปรับใช้ ในส่วนของรูปแบบและวิธีการนำเสนอผลงานด้านศิลปะได้ส่งเสริมให้มีความร่วมสมัยและความเหมาะสมกับบริบทโลกยุคปัจจุบัน คณะได้ดำเนินการสร้างการรับรู้ในระดับชาติและนานาชาติ ดังนี้</p> <p>1. ส่งเสริมการผลิตผลงาน Digital Art ที่สามารถนำศาสตร์ของศิลปะหลากหลายแขนงมารวมกัน เพื่อเป็นเสริมศักยภาพการผลิตผลงานของนักศึกษาให้เป็นไปตามบริบทโลกยุคปัจจุบัน</p>	

ลำดับ	ข้อเสนอแนะของสภามหาวิทยาลัย	ผลการดำเนินงาน	หมายเหตุ
		<ol style="list-style-type: none"> <li>2. ส่งเสริมการนำเสนอผลงานทางช่องทางออนไลน์ การจัดนิทรรศการเสมือนจริง (Virtual Exhibition) และจะนำไปสู่การจัดทำห้องแสดงผลงานศิลปะเสมือนจริง (Virtual Gallery) ในอนาคต</li> <li>3. ส่งเสริมการนำผลงานศิลปะไปเผยแพร่ในงานประชุมวิชาการระดับนานาชาติ งานแสดงผลงานศิลปะระดับนานาชาติ รวมถึงมีการจัดประชุมวิชาการระดับนานาชาติ เพื่อการเปิดโอกาสและสร้างการรับรู้ของคณะวิจิตรศิลป์ให้เป็นที่รู้จักอย่างแพร่หลาย</li> <li>4. ส่งเสริมการเปิดโอกาสให้นักศึกษาได้เพิ่มศักยภาพการผลิตผลงานศิลปะผ่านการเข้าร่วมกิจกรรมระดับชาติและนานาชาติ เช่น Thailand Biennale, Chiang Rai 2023 เป็นต้น รวมถึงส่งเสริมการประกวดผลงานศิลปะที่นักศึกษาสามารถพัฒนาศักยภาพของตนเอง โดยการบริหารงานภายใต้แผนยุทธศาสตร์ คณะวิจิตรศิลป์ ระยะ 4 ปี (พ.ศ. 2566 - 2570) ในปี 1 พ.ศ. 2566 มีผลรางวัลของนักศึกษาและคณาจารย์ถึง 14 รางวัล</li> <li>5. คณะได้พัฒนาแนวทางการขับเคลื่อนเกี่ยวกับการพัฒนาหลักสูตร คณบดีได้ให้ความสำคัญเกี่ยวกับศิลปะและดิจิทัลในสถานการณ์ปัจจุบันที่ต้องมีการขับเคลื่อนไปพร้อมกัน ทั้งทักษะของผู้สอนและทักษะของผู้เรียน โดยมีนโยบายให้กับหลักสูตรที่มีการปรับปรุงใหม่ให้มีการเสริมการเรียนการสอนหรือกระบวนการวิชาด้านดิจิทัล ได้แก่ การเพิ่มวิชาด้านดิจิทัลสำหรับภาควิชาทัศนศิลป์ ในส่วนภาควิชาศิลปะไทยและภาควิชาสื่อศิลปะและการออกแบบสื่อก็ได้ดำเนินการส่งเสริมด้านดิจิทัลให้เป็นปัจจุบันอย่างต่อเนื่อง</li> </ol>	



## ผลการดำเนินงานตามทีอริการบตีมอบหมาย

ลำดับ	ภารกิจที่อริการบตีมอบหมาย	ผลการดำเนินงาน	หมายเหตุ
1	การนำผู้ บริหาร คณะ การ สือ สาร - มวลชน และผู้ บริหาร วิทยาลัย ศิลปะ สือ และ เทคโนโลยี เดินทาง ไป ศึกษา คุงาน ณ บริษัท เวิร์คพอย เอ็นเทอร์เทนเมนท์ จำกัด (มหาชน) โดยมีคุณพาดิชัย สดสี ศิษย์เก่าคณะวิจิตรศิลป์ รุ่น 2 ให้การต้อนรับ	เข้าเยี่ยม คุงาน เมื่อวันที่ 27 กุมภาพันธ์ 2567 และทาง บริษัท มีความ ยินดี รับ นักศึกษา มหาวิทยาลัย เชียงใหม่ เข้า รับ การฝึกงาน หรือ เพิ่ม พูน ประสบการณ์ ในช่วง ระยะเวลา เรียน ตาม ตำแหน่ง ใน สายงาน ต่าง ๆ และ ยินดี ให้ บุคลากร ของ บริษัท มา ถ่าย ทอด ความรู้ ให้ กับ นักศึกษา มหาวิทยาลัย เชียงใหม่	คุณพาดิชัย สดสี ศิษย์เก่าคณะวิจิตรศิลป์ รุ่น 2 เป็น กรรมการ และ ประธาน เจ้าหน้า ที่ บริหาร กลุ่ม (GROUP CEO)
2	การพัฒนาและปรับปรุง หอศิลป์ วัฒน ธรรม มหาวิทยาลัย เชียงใหม่	อยู่ระหว่าง การ เตรียม เข้า พื้นที่ เพื่อ ดำเนิน การ ก่อสร้าง	ภาพที่ 3 แผนพัฒนาพื้นที่
3	การเพิ่มพื้นที่ทางกายภาพและสิ่งสนับสนุนการ เรียนรู้คณะวิจิตรศิลป์	อยู่ ระหว่าง การ ทบทวน แผน ธุริ กิจ อาคาร “ศูนย์ สร้างสรรค์ วัฒน ธรรม ศิลปะ และ สือ ดิจิทัล (Center for Art Innovation and Digital Media)”	
4	การร่วมใช้พื้นที่คณะวิจิตรศิลป์ในการเรียนการสอนร่วมกัน	- สาขาวิชา สือ ศิลปะ และการ ออกแบบ สือ ดำเนิน การ เข้า ใช้ พื้นที่ การ เรียน การ สอน บริเวณ อาคาร สำนักงาน คณะ วิจิตร ศิลป์ ทดแทน การใช้ พื้นที่ บริเวณ หอ ศิลปะ วัฒน ธรรม มหาวิทยาลัย เชียงใหม่ - คณะ วิจิตร ศิลป์ ดำเนิน การ แผน การ ปรับปรุง พื้นที่ ชั้น 3 อาคาร สำนักงาน คณะ วิจิตร ศิลป์	



## ปัญหาและอุปสรรคที่พบจากการบริหารงานที่ผ่านมา

1. งบประมาณของคณะวิจิตรศิลป์ในการนำมาพัฒนาด้านกายภาพ ด้านอุปกรณ์ในการเรียนการสอน และดำเนินโครงการ และกิจกรรม ยังไม่เพียงพอ คณะต้องพัฒนาแนวทางการเพิ่มรายได้และการเพิ่มช่องทางหารับการสนับสนุน
2. บุคลากรของคณะวิจิตรศิลป์ ยังปรับตัวปฏิบัติงานไม่ทันสถานการณ์โลกเทคโนโลยีปัจจุบัน
3. คณะวิจิตรศิลป์มีความหลากหลายในเชิงความคิดของบุคลากรภายในคณะที่ต้องทำความเข้าใจ และปรับทัศนคติไปในทางเดียวกันเพื่อช่วยพัฒนาคณะของทุกคน
4. โครงสร้างการบริหารที่ไม่เอื้อต่อการบริหารงาน อาจส่งผลกระทบต่อต้นทุนในการทำงาน การบริหาร และการพัฒนา ทั้งนี้ คณะได้เล็งเห็นความสำคัญของการทดลองปรับโครงสร้างการบริหารในรูปแบบ Sandbox ที่สอดคล้องกับนโยบายของมหาวิทยาลัย เพื่อสร้างความยืดหยุ่นและความคล่องแคล่วในการบริหาร รวมถึงยังมีแนวทางการพัฒนาและปรับปรุงหลักสูตร เพื่อความเป็นนานาชาติในอนาคต



สิ่งที่ต้องการให้มหาวิทยาลัยและสภามหาวิทยาลัยช่วยเหลือและสนับสนุนการดำเนินงานของส่วนงาน

สนับสนุนงบประมาณและอัตรากำลังของคณะ เพื่อการบริหารงานให้บรรลุเป้าหมายเชิงยุทธศาสตร์ของคณะและนำไปสู่การเป็นส่วนหนึ่งของการบรรลุเป้าหมายมหาวิทยาลัยเชียงใหม่ต่อไป







## ภาคผนวก

โครงการสร้างพระพุทธรูปเกสรดอกไม้ อย่างมีส่วนร่วมจากศรัทธาประชาชน  
โดยรองศาสตราจารย์ ดร.ทิพวรรณ ทั้งมั่งมี และรองศาสตราจารย์ ดร.ฉลองเดช คุณานูมาต  
อาจารย์ประจำภาควิชาสื่อศิลปะและการออกแบบสื่อ คณะวิจิตรศิลป์ มหาวิทยาลัยเชียงใหม่



## ภาคผนวก

คณะผู้บริหารคณะวิจิตรศิลป์เข้าศึกษาดูงานและพหุปะศิษย์เก่า ณ เวิร์คพอยท์ เอ็นเทอร์เทนเมนท์ จำกัด (มหาชน), พิพิธภัณฑ์ศิลปะไทยร่วมสมัย (MOCA MUSEUM OF CONTEMPORARY ART), สำนักงานศิลปวัฒนธรรมร่วมสมัย(สศร) และ หอศิลปวัฒนธรรมแห่งกรุงเทพมหานครและพหุปะศิษย์เก่า กทม. ระหว่างวันที่ 1-2 พฤศจิกายน 2565



## ภาคผนวก

การอบรมเชิงปฏิบัติการและการแข่งขันสร้างสรรค์จินตนาการผ่านศิลปะ

“SCB กล้าใหม่...ไม่รู้” ภาคเหนือ ธนาครไทยพาณิชย์

ระดับประถมศึกษาชั้นปีที่ 1 - 6

ประจำปี 2565 จัดแสดงนิทรรศการ ระหว่างวันที่ 8 - 29 พฤศจิกายน 2565

ณ หอศิลป์วัฒนธรรม มหาวิทยาลัยเชียงใหม่

และประจำปี 2566 วันที่ 20 พฤศจิกายน 2565 ณ หอศิลป์วัฒนธรรม มหาวิทยาลัยเชียงใหม่



## ภาคผนวก

เจรจาสร้างความร่วมมือ MOU คณะจิตรศิลป์ มหาวิทยาลัยเชียงใหม่  
ร่วมกับผู้บริหาร FACULTY OF ART AND DESIGN, INSTITUTE TEKNOLOGI BANDUNG ,INDONESIA  
(อันดับ QS WORLD UNIVERSITY RANKING BY SUBJECT (ART AND DESIGN)  
ปี 2022 อันดับ 101- 150)



## ภาคผนวก

พิธียกขันตั้งไหว้ครู คณะวิจิตรศิลป์ ประจำปีการศึกษา 2565  
เมื่อวันที่ 11 ธันวาคม 2565 ณ ลานสัก ข้างศาลาธรรม มหาวิทยาลัยเชียงใหม่



## ภาคผนวก

### นิทรรศการการเรียนรู้กระบวนการสร้างสรรค์ "ธวัชชัย พันธุ์สวัสดิ์"

นักศึกษาเกมมหาวิทยาลัยเชียงใหม่ดีเด่น ประจำปี 2565

เมื่อวันศุกร์ที่ 3 กุมภาพันธ์ 2566 เวลา 17.00 น. ณ บริเวณโถงชั้น 1 อาคารสำนักงานคณะวิจิตรศิลป์



## ภาคผนวก

โครงการประกวดการออกแบบตราสัญลักษณ์ (LOGO) ในวาระครบรอบ 40 ปี  
คณะจิตรศิลป์ มหาวิทยาลัยเชียงใหม่



ขอเชิญชวน นักเรียน นักศึกษา บุคลากร และบุคคลทั่วไป  
ร่วมประกวดออกแบบตราสัญลักษณ์  
ครบรอบ 40 ปี คณะจิตรศิลป์ มหาวิทยาลัยเชียงใหม่

40<sup>th</sup>  
#C1262A FACULTY OF FINE ARTS CMU

LOGOO  
DESIGN CONTEST  
#C1262A

เงินรางวัลมูลค่า  
15,000 บาท  
พร้อมประกาศนียบัตร

รายละเอียดเพิ่มเติมและดาวน์โหลดใบสมัคร  
cmu.to/FOFA-Logo-40th | ส่งผลงานตั้งแต่วันที่  
28 เมษายน 2566

ศูนย์สร้างสรรค์งานออกแบบ (SCD) มหาวิทยาลัยเชียงใหม่ | โทร. 053-812000 | โทรสาร 053-812001 | อีเมล: info@scd.or.th | เว็บไซต์: scd.or.th

CMU FINE ARTS  
CHANG MAHACHULALONGKORN UNIVERSITY



## ภาคผนวก

ประกวดออกแบบตราสัญลักษณ์ วิโรภาศครบรอบ ๑๕๐ ปี วันประสูติ พระราชชายาเจ้าดารารัศมี  
ระหว่างคณะวิจิตรศิลป์ มหาวิทยาลัยเชียงใหม่และมูลนิธินรราชดำรินุรักษ์ฝ้ายเหนือ



รำลึก ๑๕๐ ปี วันประสูติ  
พระนางเจ้าฯ เสด็จสวรรคต  
๑๕๑๖-๑๕๖๖



พระนางเจ้าฯ เสด็จสวรรคต  
๑๕๑๖-๑๕๖๖

## ภาคผนวก

พิธีทำบุญ เนื่องในโอกาสครบรอบ 40 ปี คณะวิศวกรรมศาสตร์  
“วิศวกรรมศาสตร์ล้านนาไทย จุดประกายให้โลกงาม”  
ระหว่างวันที่ 22 - 23 มิถุนายน 2566



## ภาคผนวก

โครงการประชุมสัมมนาเพื่อขับเคลื่อนข้อตกลงร่วมกันในการปกป้องคุ้มครองมรดกทางวัฒนธรรม  
ของเมืองเชียงใหม่ (อภิสถาน ปราการ ตารา: คุณค่าและแนวทางการปกป้อง) เพื่อขับเคลื่อนจังหวัดเชียงใหม่  
สู่การเป็นมรดกโลกตามแผนพัฒนาจังหวัดเชียงใหม่ (พ.ศ. 2566 - 2570)



## ภาคผนวก

### ‘นิทรรศการให้ยางพญาได้หยัดยืน’

ระหว่างวันที่ 21 - 30 กันยายน 2566 ณ หอศิลป์วัฒนธรรม มหาวิทยาลัยเชียงใหม่



## ภาคผนวก

ศิลปะในโรงพยาบาลมหาราชนครเชียงใหม่  
สร้างความร่วมมือระหว่างคณะแพทยศาสตร์กับคณะวิจิตรศิลป์ มหาวิทยาลัยเชียงใหม่



# ภาคผนวก

พิธียกขันตั้งไหว้ครู คณะจิตรศิลป์ ประจำปีการศึกษา 2566  
เมื่อวันที่ 16 พฤศจิกายน 2566 ณ ลานสัก ข้างศาลาธรรม มหาวิทยาลัยเชียงใหม่



## ภาคผนวก

งานเสวนาจากรุ่นพี่ศิษย์เก่า และ นิทรรศการผลงานศิษย์เก่าคณะวิจิตรศิลป์  
ในโอกาส ครบรอบ 40 ปี คณะวิจิตรศิลป์ มหาวิทยาลัยเชียงใหม่  
ระหว่างวันที่ 22 - 30 พฤศจิกายน 2566 ณ หอศิลป์วัฒนธรรม มหาวิทยาลัยเชียงใหม่



## ภาคผนวก

นิทรรศการ "3 พลังศิลป์สร้างสรรค์" ผลงานศิลปกรรมสร้างสรรค์ของคณาจารย์

ภายใต้โครงการแลกเปลี่ยนเรียนรู้ประเพณี มว.-ม.อ.-มช. ประจำปี 2566 "3 พลังเพื่อแผ่นดิน" ครั้งที่ 7 ระหว่างวันที่ 1 - 2 ธันวาคม 2566 ณ โถงหน้าห้อง GRAND BALLROOM โรงแรมเซ็นทารา ริเวอร์ไซด์ เชียงใหม่ ระหว่างวันที่ 4 - 15 ธันวาคม 2566 ณ ห้องนิทรรศการคณะวิจิตรศิลป์ มหาวิทยาลัยเชียงใหม่

โครงการแลกเปลี่ยนเรียนรู้ประเพณี มว.-ม.อ.-มช.  
**"3 พลังเพื่อแผ่นดิน" ครั้งที่ 7**

**นิทรรศการ**  
**3**  
**พลังศิลป์**  
**สร้างสรรค์**

**จัดแสดง**

- วันที่ 1 - 2 ธันวาคม 2566  
ณ โถงหน้าห้อง Grand Ballroom โรงแรมเซ็นทารา ริเวอร์ไซด์ เชียงใหม่
- วันที่ 4 - 15 ธันวาคม 2566  
ณ ห้องนิทรรศการคณะวิจิตรศิลป์ มหาวิทยาลัยเชียงใหม่

**พิธีเปิดนิทรรศการ**

- วันที่ 1 ธันวาคม 2566 เวลา 08.15 น.  
ณ โถงหน้าห้อง Grand Ballroom โรงแรมเซ็นทารา ริเวอร์ไซด์ เชียงใหม่





## ภาคผนวก

คณะจิตรศิลป์ ร่วมกับสำนักบริการวิชาการ มหาวิทยาลัยเชียงใหม่ (UNISERV CMU)  
เพื่อนำองค์ความรู้ด้านศิลปะมาใช้ประโยชน์ร่วมกัน โดยได้เริ่มดำเนินการ เมื่อวันที่ 5 ธันวาคม 2566



## ภาคผนวก

คณะวิจิตรศิลป์ มหาวิทยาลัยเชียงใหม่ ร่วมกับ บริษัท ปตท. จำกัด (มหาชน) จัดการประกวดภาพวาด  
ศิลปกรรม ปตท.เยาวชนภาคเหนือ ครั้งที่ 21 ภายใต้หัวข้อ “จุดประกายความหวัง จุดพลังชีวิต”  
เมื่อวันศุกร์ที่ 8 ธันวาคม 2566 ณ หอศิลป์วัฒนธรรม มหาวิทยาลัยเชียงใหม่



## ภาคผนวก

การแลกเปลี่ยนวัฒนธรรม ODA ระหว่างเมืองประจำปี 2023  
(ASIA CULTURE EXCHANGE ODA) "เอเชียมนฮาทัมฮอมแด"



## ภาคผนวก

การวาดผนังอาคารโรงประลอง และด้านหน้าอาคารสำนักงานคณะวิจิตรศิลป์  
โดย ปิยศักดิ์ เขียวสะอาด ศิลปินที่มีผลงานสตรีทอาร์ตในระดับนานาชาติ  
ร่วมกับศิษย์เก่า และศิษย์ปัจจุบัน



## ภาคผนวก

“นาฏกรรมสามแผ่นดินบัณฑิตพัฒนศิลป์สู่เวียงพิงค์”

ในวันที่ 5 มกราคม 2567 ณ อุทยานหลวงราชพฤกษ์

โดยคณาจารย์สาขาวิชาศิลปะการแสดง ภาควิชาศิลปะไทย เข้าร่วมการแสดง



## ภาคผนวก

### โครงการอบรมเชิงปฏิบัติการ “หัตถกรรมสล่าน้อย”

เมื่อวันที่ 18 มกราคม 2567

ณ หอศิลป์วัฒนธรรม มหาวิทยาลัยเชียงใหม่ โดยมีนักเรียนและคุณครู โรงเรียนวัดเมืองสาทรและโรงเรียนวัดเสาหิน



## ภาคผนวก

" CHIANG MAI CRAFTS LAB สืบสานงานช่างศิลป์ถิ่นเชียงใหม่ "

สถานีอนามัย : สร้างโลกสวยด้วยงานศิลป์ถิ่นของหนู

ระหว่างวันที่ 20 ธ.ค. 2566 - 20 ม.ค. 2567 ณ หอศิลป์วัฒนธรรม มหาวิทยาลัยเชียงใหม่

ประกอบด้วยโรงเรียนเซตุนศึกษา โรงเรียนบ้านหัวริน โรงเรียนดอยเต่าวิทยาคม และโรงเรียนสันกำแพง



## ภาคผนวก

โครงการมหกรรมดนตรีเฉลิมฉลอง 40 ปี ลูกทุ่งจิตรศิลป์ ประจำปีการศึกษา 2566

“ตอน 40 ยังสาว”

เมื่อวันที่ 25 กุมภาพันธ์ 2567 ณ ลานจอดรถข้างหอศิลปวัฒนธรรม มหาวิทยาลัยเชียงใหม่





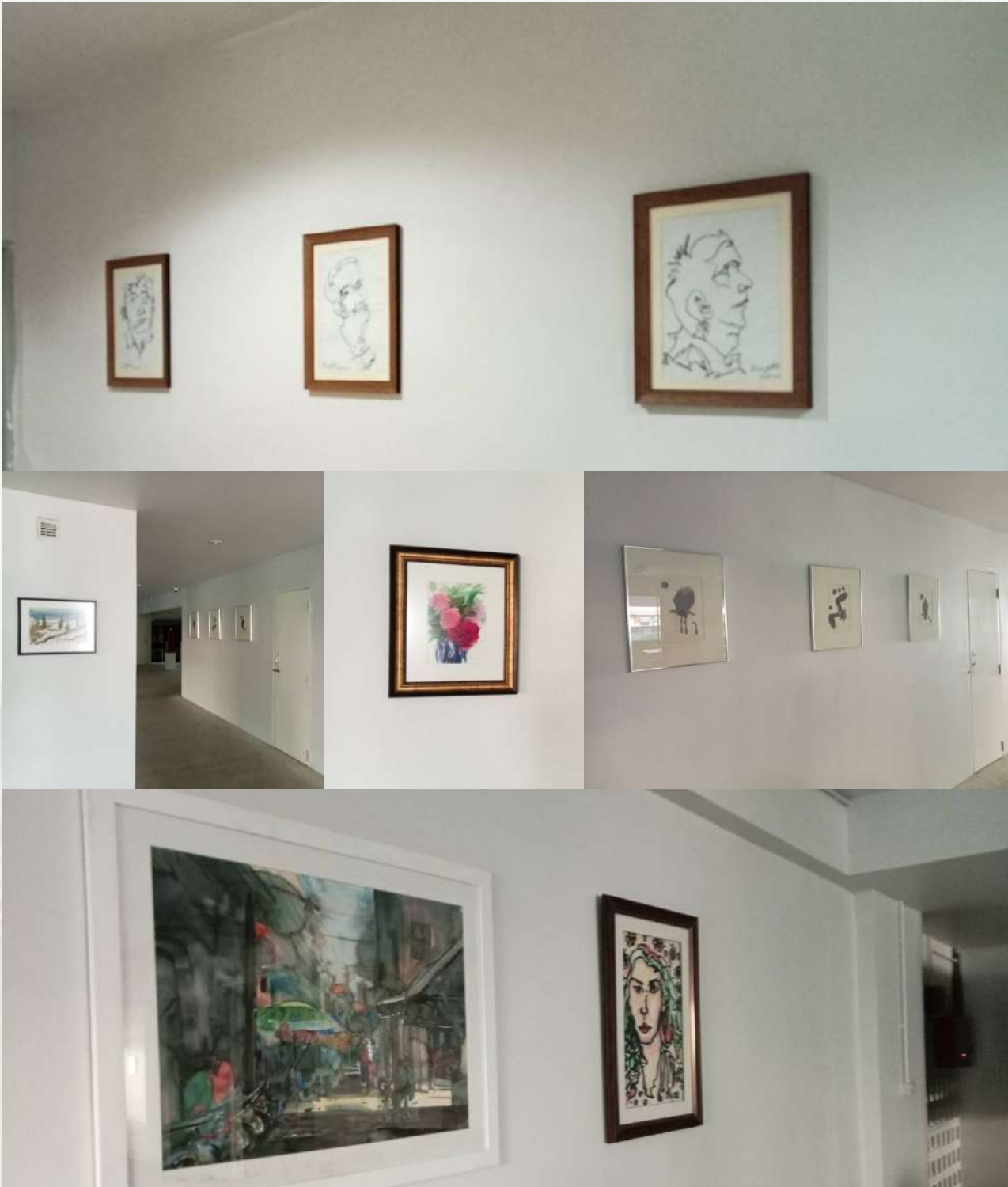
## ภาคผนวก

นำผู้บริหารคณะกรรมการสื่อสารมวลชน และผู้บริหารวิทยาลัยศิลปะ สื่อ และเทคโนโลยี เดินทางไปศึกษาดูงาน ณ บริษัท เวิร์คพอยท์ เอ็นเทอร์เทนเมนท์ จำกัด (มหาชน) เมื่อวันที่ 27 กุมภาพันธ์ 2567 โดยมีคุณพณิษฐ์ สดสี ศิษย์เก่าคณะวาริตรีศัลป์ รุ่น 2 ให้การต้อนรับ



## ภาคผนวก

นิทรรศการผลงานนักศึกษา ระดับบัณฑิตศึกษา และคณาจารย์  
ระหว่าง กุมภาพันธ์ ถึง 31 มีนาคม 2567 ณ หอพักนานาชาติ มหาวิทยาลัยเชียงใหม่



# ภาคผนวก

ตัวอย่างภาพการเชิดชูเกียรติผลงานของนักศึกษาและคณาจารย์ที่ได้รับรางวัลระดับชาติและระดับนานาชาติ

CMU 40 EASA  
คณะวิศวกรรมศิลป์ มหาวิทยาลัยเชียงใหม่  
ขอแสดงความยินดีกับนักศึกษา

ได้รับพระราชทานรางวัลเด็กและเยาวชนดีเด่นแห่งชาติ  
ด้านศิลปวัฒนธรรมการสื่อสาร และอาชีพ ประจำปี ๒๕๖๕



หattrick ๒

นายศานตกร สภาวบุญรัตน์  
นักศึกษาคณะวิศวกรรมศิลป์ มหาวิทยาลัยเชียงใหม่

FHEARTSCMU WWW.FHEARTSCMU.AC.TH

CMU 40 EASA  
คณะวิศวกรรมศิลป์ มหาวิทยาลัยเชียงใหม่  
ขอแสดงความยินดี

ผลงานได้คัดเลือกได้รับรางวัลสนับสนุนศิลปนิพนธ์เยาวชน  
การประกวดศิลปกรรมร่วมสมัยของศิลปินรุ่นเยาว์ ครั้งที่ 39



นายพิสิษฐ์ วิธจวิสิฐ  
นักศึกษาคณะวิศวกรรมศิลป์ มหาวิทยาลัยเชียงใหม่

FHEARTSCMU WWW.FHEARTSCMU.AC.TH

CMU 40 EASA  
คณะวิศวกรรมศิลป์ มหาวิทยาลัยเชียงใหม่  
ขอแสดงความยินดี

อ. ดร.กฤษณ์ เลเกกุล  
อาจารย์ประจำสาขาวิชาศิลปะการแสดง



CMU RECOGNITION SOCIAL AWARDS VALUE 2 0 2 3  
"โครงการพัฒนานวัตกรรม คนศรีล้านนาสร้างสรรค์"

รางวัลชมเชย  
ประเภทสื่อสิ่งพิมพ์  
วัฒนธรรม

FHEARTSCMU WWW.FHEARTSCMU.AC.TH

CMU 40 EASA  
คณะวิศวกรรมศิลป์ มหาวิทยาลัยเชียงใหม่  
ขอแสดงความยินดี กับนักศึกษาสาขาวิชาศิลปะภาพพิมพ์

ได้รับรางวัลชนะเลิศศิลปกรรมอันดับที่ 3  
การประกวดศิลปกรรมเด็กและเยาวชนแห่งชาติ ครั้งที่ 18



นายณัฐ วัฒนพงษ์  
นักศึกษาคณะวิศวกรรมศิลป์ มหาวิทยาลัยเชียงใหม่

นายศานตกร สภาวบุญรัตน์  
นักศึกษาคณะวิศวกรรมศิลป์ มหาวิทยาลัยเชียงใหม่

FHEARTSCMU WWW.FHEARTSCMU.AC.TH

CMU 40 EASA  
คณะวิศวกรรมศิลป์ มหาวิทยาลัยเชียงใหม่  
ขอแสดงความยินดี

ที่ได้รับรางวัลการแสดงศิลปกรรมแห่งชาติ ครั้งที่ 68  
เกียรติยศ อันดับ 3 เหรียญทองแดง ประเภทภาพพิมพ์



นายเทพพนม หนักรัตนเมือง  
นักศึกษาคณะวิศวกรรมศิลป์ มหาวิทยาลัยเชียงใหม่

นายธวัช โมจิธ  
นักศึกษาคณะวิศวกรรมศิลป์ มหาวิทยาลัยเชียงใหม่

FHEARTSCMU WWW.FHEARTSCMU.AC.TH

CMU 40 EASA  
คณะวิศวกรรมศิลป์ มหาวิทยาลัยเชียงใหม่  
ขอแสดงความยินดี

กับนักศึกษาที่ได้รับรางวัลรองชนะเลิศอันดับ 2  
จากการประกวดวาดภาพครั้งที่ 22 "ศรีราชาเมืองน่าอยู่ เมืองน่าเที่ยว"  
อ.ศรีราชา จ.ชลบุรี



นายรัชช ศอกไม้พูน  
นักศึกษาคณะวิศวกรรมศิลป์ มหาวิทยาลัยเชียงใหม่

น.ส.ณิสร บุญบรรณธาดา  
นักศึกษาคณะวิศวกรรมศิลป์ มหาวิทยาลัยเชียงใหม่

FHEARTSCMU WWW.FHEARTSCMU.AC.TH



## รายงานผลการปฏิบัติงานคณบดีคณะวิจิตรศิลป์

รอบ 1 ปี 6 เดือน

(ตั้งแต่วันที่ 25 กันยายน 2566 ถึงวันที่ 24 มีนาคม 2567)

รองศาสตราจารย์ ดร.สุกรี เกษรเกศรา

คณบดีคณะวิจิตรศิลป์