



รายงานผลการปฏิบัติงานของ
คณบดีคณะสัตวแพทยศาสตร์
รอบประเมิน 1 ปี 6 เดือน

ศ.ดร.น.สพ.กรกฎ งานวงศ์พาณิชย์





สารบัญ

1	สรุปแนวคิดในการบริหารส่วนงานสู่เป้าหมาย (Concept Paper)	2
2	ผลการดำเนินงานตามแผนการบริหารงานที่นำเสนอต่อสภามหาวิทยาลัย (รอบ 1 ปี 6 เดือนแรก)	4
ยุทธศาสตร์ที่ 1:	นวัตกรรมด้านสิ่งแวดล้อมและพลังงาน	16
ยุทธศาสตร์ที่ 2:	ล้าหน้าสร้างสรรค์	16
ยุทธศาสตร์ที่ 3:	นวัตกรรมด้านอาหารและสุขภาพและการดูแลผู้สูงอายุ	16
ยุทธศาสตร์ที่ 4:	การผลิตบัณฑิตที่มีคุณธรรม คุณภาพและมีทักษะการเป็นพลเมืองโลก	17
ยุทธศาสตร์ที่ 5:	วิจัยเพื่อความเป็นเลิศและนวัตกรรม	18
ยุทธศาสตร์ที่ 6:	บริการวิชาการที่เกิดประโยชน์แก่สังคม	19
ยุทธศาสตร์ที่ 7:	การบริหารจัดการเชิงบูรณาการ	20
3.	ข้อมูลด้านอื่น ๆ ที่ได้ดำเนินการ นอกเหนือจากแผนการบริหารงานที่นำเสนอต่อสภามหาวิทยาลัย	22
5.	ผลการดำเนินงานตามข้อเสนอแนะของสภามหาวิทยาลัยที่ได้ให้ไว้ในช่วงการเสนอแผน	25
6.	ผลการดำเนินงานตามข้อริการบติมอบหมาย (ถ้ามี)	29
7.	ปัญหาและอุปสรรคที่พบจากการบริหารงานที่ผ่านมา	30
8.	สิ่งที่ส่วนงานต้องการให้มหาวิทยาลัยและสภามหาวิทยาลัยช่วยเหลือและสนับสนุนการดำเนินงาน ของ คณะ	30
	ภาคผนวก	31

1 สรุปแนวคิดในการบริหารส่วนงานสู่เป้าหมาย (Concept Paper)

ในช่วงแรกของดำรงตำแหน่งคณบดี คณะสัตวแพทยศาสตร์ ได้สานต่อวิสัยทัศน์และแผนการบริหารคณะสัตวแพทยศาสตร์จนสิ้นสุดแผนปี 2565 จากนั้นยังคงแนวคิดในใช้เกณฑ์การบริหารคุณภาพการศึกษาเพื่อการดำเนินการที่เป็นเลิศ (EdPEX) มาเป็นแนวทางการบริหารคณะ ด้วยการกำหนดวิสัยทัศน์ พันธกิจและค่านิยม จากการวิเคราะห์สมรรถนะหลัก และวิเคราะห์สภาพแวดล้อม ทั้งภายในและภายนอก และความต้องการของลูกค้าและผู้มีส่วนได้เสีย และหลักการมีส่วนร่วมโดยระดมสมองผู้บริหารและผ่านการสัมมนาบุคลากร และได้ข้อสรุปว่า วิสัยทัศน์ของคณะยังคงเดิม “คณะสัตวแพทยศาสตร์ เป็นสถานศึกษาชั้นนำและรับใช้สังคม” แต่เปลี่ยนเป้าหมายตัวชี้วัดให้ชัดเจนมากขึ้น โดยในปี 2566-2569 ได้กำหนด 3 ตัวชี้วัด คือ 1.การได้รับการจัดอันดับ The World University Ranking ในกลุ่ม Q1 ของเอเชีย 2.ผ่านการประเมิน EdPEX 300 หรือการได้รับการรับรองมาตรฐาน ISO/IEC17025 ของห้องปฏิบัติ และ 3.การสร้างโครงการที่มีผลตอบแทนทางสังคมจากการลงทุน (Social Return on Investment: SROI) ไม่น้อยกว่า 3 เท่า

จากการเปลี่ยนแปลงของโลกที่รวดเร็ว ประกอบกับการทำงานยุคปัจจุบันมีการนำเทคโนโลยีเข้ามาช่วย เพื่อให้เกิดการใช้ทรัพยากรอย่างมีประสิทธิภาพ การทำงานแบบเดิม ไม่สามารถตอบสนองต่อความต้องการของกลุ่มลูกค้าประเภทต่างๆของคณะ ดังนั้นจึงจำเป็นต้องมีปรับเปลี่ยนคณะอย่างก้าวกระโดด ตามแนวคิดคราวเสนอสภามหาวิทยาลัย “Change For The Better” เริ่มจากการเปลี่ยนแปลงโครงสร้างการบริการงานหรือการปรับโครงสร้างองค์กร (Reorganization) เพื่อให้การดำเนินงานสามารถตอบสนองการเปลี่ยนแปลงที่รวดเร็วได้ ลดขั้นตอนในการต้องผ่านงาน ทำให้เป็นราบที่สุด (horizontal organization) สนับสนุนให้มีการดำเนินงานเป็นโครงสร้างที่ไม่มีผู้จัดการ หรือไม่มีหัวหน้า จะเป็นแบบการทำงานแบบเครือข่าย โยงหากัน และพนักงานมีอำนาจในการตัดสินใจ (non-hierarchical organizational) มีการตั้งหน่วยงานที่เป็นแซนด์บ็อกซ์ (sand box model) โดยเฉพาะด้านการทำธุรกิจใหม่ อันเป็นการส่วนหนึ่งของการนสร้างรายได้ที่ยั่งยืนให้กับองค์กร นอกจากนี้ในการปรับโครงสร้างองค์กรครั้งนี้ คณะได้หลอมรวมศูนย์สัตวแพทยสาธารณสุขและอาหารปลอดภัย (VPHCAP) และศูนย์เฝ้าระวังสุขภาพหนึ่งเดียว (PODD) เข้าด้วยกันภายใต้ชื่อ “กลุ่มงานสุขภาพหนึ่งเดียวและสุขภาพเชิงนิเวศ” มีพันธกิจ

- สร้างความร่วมมือกับนานาชาติประเทศด้านสุขภาพหนึ่งเดียวและสุขภาพเชิงนิเวศ
- ส่งเสริมองค์ความรู้ด้านสุขภาพหนึ่งเดียวและสุขภาพเชิงนิเวศ
- ส่งเสริมองค์ความรู้ด้านโรคติดต่อระหว่างสัตว์และคน
- ส่งเสริมการใช้เทคโนโลยีดิจิทัลในการเฝ้าระวังโรคในชุมชน
- ส่งเสริมองค์ความรู้ด้านความมั่นคงและความปลอดภัยในอาหาร
- สร้างชื่อเสียงให้คณะและมหาวิทยาลัยไปสู่สากล



โดยกระบวนการปรับโครงสร้างได้ผ่านความเห็นชอบจากคณะกรรมการบริหารคณะ คณะกรรมการอำนวยการ
ประจำคณะ คณะกรรมการบริหารมหาวิทยาลัย และสภามหาวิทยาลัยเป็นลำดับ

ในช่วงปีแรกของการดำเนินงานได้พิจารณาเลือกโครงการที่เป็น Quick Win สามารถดำเนินการได้ก่อนเพื่อ
ผลตอบแทนในระยะยาว จึงได้วิเคราะห์ความท้าทายเชิงกลยุทธ์ (Strategic Challenges; SC) ในส่วนที่คณะยังสามารถ
ตอบสนองความต้องการด้านการให้บริการในสัตว์เลี้ยงโดยเฉพาะสุนัขและแมวแก่ชุมชนและสังคมได้อีกหลายช่องทาง
เนื่องจากปัจจุบันการเลี้ยงสัตว์เลี้ยงกลุ่มนี้มีปริมาณมากขึ้น เปลี่ยนเป็นการเลี้ยงเสมือนเป็นสมาชิกในครอบครัว อีกทั้ง
โครงสร้างประชากรของประเทศไทยปัจจุบันเป็นสังคมผู้สูงอายุโดยสมบูรณ์ (aged society) มีการเลี้ยงสัตว์ทดแทนการมี
ลูกหลานในครอบครัว ดังนั้นในการดำเนินการปีแรกจึงได้ผลักดันให้คณะสามารถเปิดให้บริการหน่วยงานใหม่ที่ทำหน้าที่
ดูแลสุขภาพสัตว์เลี้ยงจำนวน 2 แห่ง คือ ศูนย์สุขภาพสัตว์ (Pet Wellness Center) ในพื้นที่วิทยาเขตแม่เหียะ ต.แม่เหียะ
อ.เมือง จ.เชียงใหม่ โดยใช้งบประมาณส่วนหนึ่งของคณะร่วมกับงบบริจาคจากบริษัทเอกชน จำนวน 3 แห่ง และ ศูนย์
ดูแลสัตว์เลี้ยง (PET CMU) คณะสัตวแพทยศาสตร์ ซึ่งเป็นการร่วมลงทุนกับบริษัทเอกชน บริษัท ดับเบิลยูมอลล์ จำกัด
ในพื้นที่ป้อมน้ำมันบางจาก ถนนสมโภชเชียงใหม่ 700 ปี ต.หนองหอย อ.เมือง จ.เชียงใหม่ ที่เป็นการให้บริการในรูปแบบ
ของเอกชนมากขึ้น เน้นที่ความสะดวก รวดเร็ว ทันสมัย

ในส่วนของภาพลักษณ์ของคณะสัตวแพทยศาสตร์ มหาวิทยาลัยเชียงใหม่เองก็เป็นงานเร่งด่วนของการ
ดำเนินการในปีแรกจึงได้มีการจัดตั้งหน่วยงานในคณะ “งานประชาสัมพันธ์และภาพลักษณ์องค์กร” ขึ้นมาใหม่ มีผู้ช่วย
คณบดีกำกับดูแลโดยตรง ซึ่งส่งผลให้การรับรู้ถึงข่าวสารของคณะสัตวแพทยศาสตร์ ทั้งต่อบุคลากรภายในคณะเองและ
บุคลากรนอกคณะเพิ่มสูงขึ้น มีการจัดทำสื่อประชาสัมพันธ์หน่วยงานผ่านช่องทางต่างๆ เช่น เว็บไซต์ (website) ยูทูบ
(YouTube) เฟสบุ๊ก (Facebook) ตี๊กต็อก (TikTok) และ ไลน์ (Line)



2 ผลการดำเนินงานตามแผนการบริหารงานที่นำเสนอต่อสภามหาวิทยาลัย (รอบ 1 ปี 6 เดือนแรก)

วิสัยทัศน์ : คณะสัตวแพทยศาสตร์ เป็นสถานศึกษาชั้นนำและรับใช้สังคม

พันธกิจ

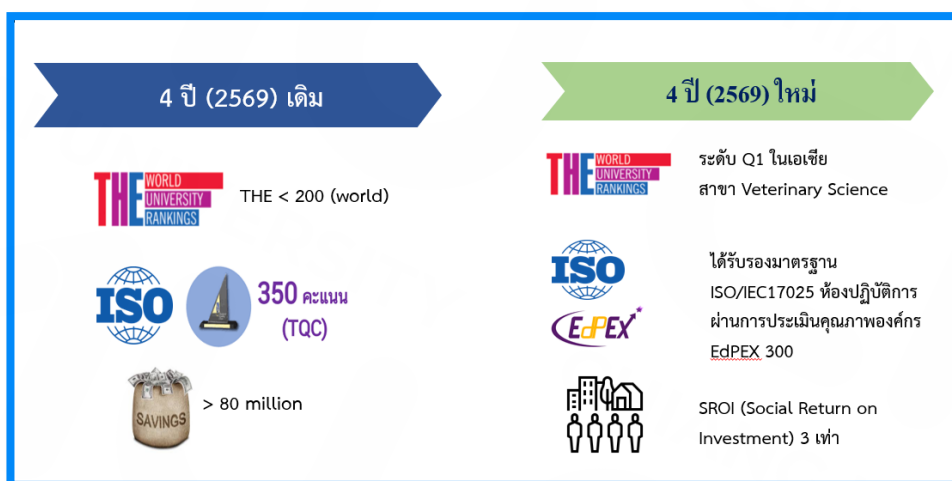
- จัดการศึกษาระดับอุดมศึกษาและวิชาชีพชั้นสูง**
มุ่งเน้นความเป็นเลิศทางวิชาการ บัณฑิตมีคุณภาพตามมาตรฐานสากลและรอบรู้
คุณธรรม ตามหลักปรัชญาเศรษฐกิจพอเพียง
- ผลิตผลงานวิจัยทางสัตวแพทย์**
ให้สามารถสนับสนุนการเรียนการสอนและการถ่ายทอดเทคโนโลยี เพื่อ
พัฒนาเศรษฐกิจสังคมของประเทศ
- ให้บริการวิชาการแก่สังคม**
มีส่วนร่วมพัฒนาชุมชนให้เข้มแข็งด้วยหลักปรัชญาเศรษฐกิจพอเพียง
- ทำนุบำรุงศาสนา ศิลปวัฒนธรรม**
อนุรักษ์และพัฒนาทรัพยากรธรรมชาติและสิ่งแวดล้อมอย่าง
ยั่งยืน เพื่อความเป็นเอกลักษณ์ของท้องถิ่นภาคเหนือ
- พัฒนาระบบบริหารจัดการ**
ด้วยหลักธรรมาภิบาล พึ่งตนเองโดยใช้หลักปรัชญาเศรษฐกิจพอเพียง

เป้าหมายการบรรลุวิสัยทัศน์ “เป็นสถานศึกษาชั้นนำและรับใช้สังคม” ผ่านตัวชี้วัดหลัก 3 ตัวชี้วัด ตามที่คณบดีได้เสนอแผนบริหารคณะสัตวแพทยศาสตร์ ต่อสภามหาวิทยาลัย โดยกำหนดตัวชี้วัด “คณะสัตวแพทยศาสตร์ มหาวิทยาลัยเชียงใหม่เป็นสถานศึกษาชั้นนำในเอเชีย และรับใช้สังคม” และกำหนดตัวชี้วัดที่จะบรรลุวิสัยทัศน์ 3 ตัวชี้วัด ภายในปี 2569 ผลการดำเนินงานในปี 2566 เป็นปีแรกของการนำแผนที่เสนอต่อสภามหาวิทยาลัยมาปฏิบัติผลการดำเนินงาน คณะฯ อยู่ในลำดับที่ 253 ของโลก





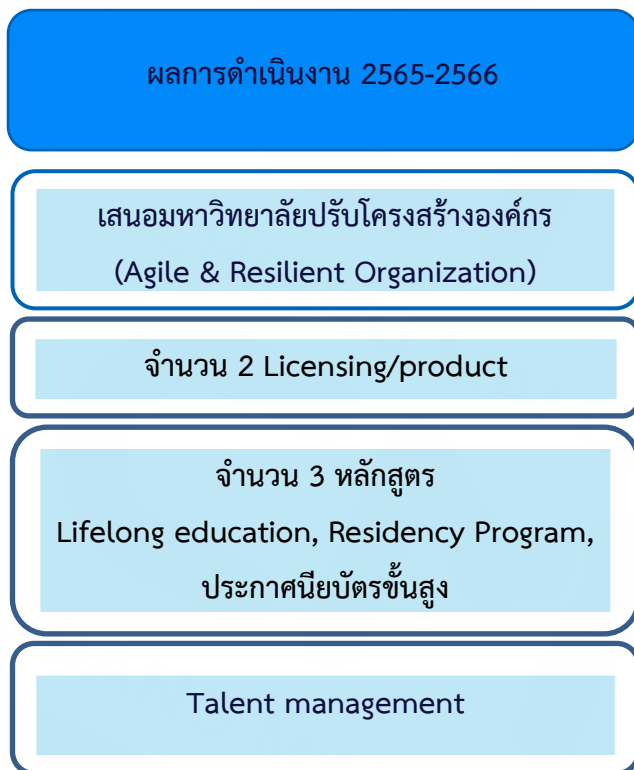
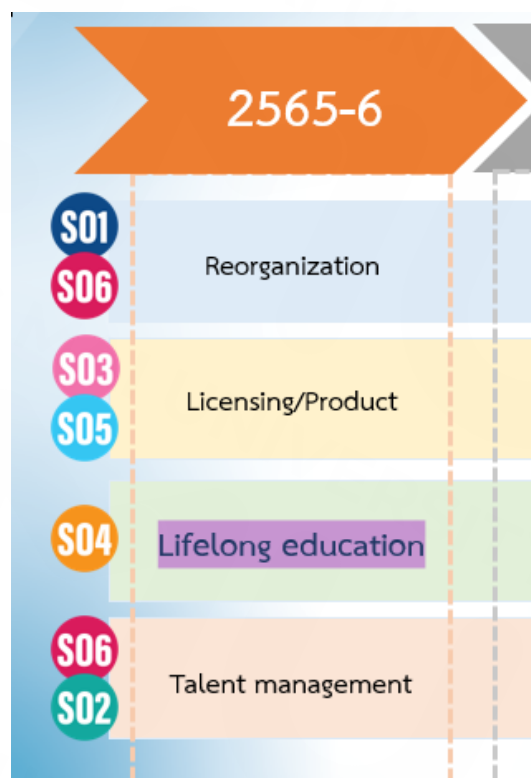
ต่อมาด้วยบริบทที่เปลี่ยนแปลง มหาวิทยาลัยได้ประกาศใช้แผนพัฒนาการศึกษาระยะที่ 13 เพื่อให้สอดคล้อง สอดคล้องกับการบรรลุเป้าหมายวิสัยทัศน์ มหาวิทยาลัยตามแผนพัฒนาคุณภาพการศึกษามหาวิทยาลัยเชียงใหม่ระยะที่ 13 คณะสัตวแพทยศาสตร์ จึงได้ดำเนินการทบทวนวิสัยทัศน์และเป้าหมายการบรรลุวิสัยทัศน์ที่ทำทยสะท้อนสมรรถนะ หลักและศักยภาพที่แท้จริง และสอดคล้องกับเป้าหมายมหาวิทยาลัยตามแผนพัฒนาการศึกษาระยะที่ 13 จึงมีการระดม ความคิดจากที่ประชุมผู้บริหารและคณะกรรมการบริหารประจำคณะ และผ่านการพิจารณาเห็นชอบจากคณะกรรมการ อำนวยการคราวประชุมรอบพิเศษ/2666 เมื่อวันที่ 19 กรกฎาคม พ.ศ.2566 โดยคงวิสัยทัศน์เดิม แต่ปรับเปลี่ยนตัวชี้วัด ในการบรรลุวิสัยทัศน์ ดังนี้



วิสัยทัศน์	ตัวชี้วัดการบรรลุวิสัยทัศน์ พ.ศ.2567-2569
การเป็นสถาบันชั้นนำในเอเชีย	<ul style="list-style-type: none"> จัดในกลุ่มที่เป็น Q1 ของประเทศและเอเชียตามการจัดอันดับโดย Times Higher Education (THE) University Rankings (by Subject) ได้รับรองมาตรฐาน ISO/IEC17025 ห้องปฏิบัติการ หรือผ่านการประเมินคุณภาพองค์กร EdPEX 300
การเป็นสถาบันรับใช้สังคม	ผลตอบแทนทางสังคมจากการลงทุน (Social Return on Investment: SROI) ไม่น้อยกว่า 3 เท่า



ในการดำเนินงานตามเป้าหมายหลักรายปี 2565-2566 ที่เสนอสภามหาวิทยาลัย คณะบรรลุเป้าหมายทั้งหมด ร้อยละ 100 ตามแผน





ผลการดำเนินงานตามแผนกลยุทธ์ทั้ง 7 ยุทธศาสตร์ พบว่า คณะบรรลุป้าหมายภาพรวม (ของแผน 4 ปี) คิดเป็นร้อยละ 55.93 (ปี 2566-2569) คณะบรรลุป้าหมายปี 2566 (แผน 1 ปี) คิดเป็นร้อยละ 96.97

ยุทธศาสตร์/ตัวชี้วัด	ปี 2566			หมายเหตุ
	แผน	ผล	ร้อยละ ความสำเร็จ	
ยุทธศาสตร์ที่ 1: นวัตกรรมด้านสิ่งแวดล้อมและพลังงาน				
เป้าหมาย ช่วยในการอนุรักษ์และลดผลกระทบด้านสิ่งแวดล้อม เลือกใช้พลังงานสะอาดทดแทนพลังงานที่ได้มาจากการทำลายทรัพยากรธรรมชาติ รวมถึงการเพิ่มมาตรการในการมีส่วนร่วมเพื่อการรักษาสิ่งแวดล้อม				
ลดการส่งเอกสารในคณะที่เป็นรูปแบบกระดาษร้อยละ 90 ในปีแรก	ร้อยละ 90	ร้อยละ 90	ตามเป้าหมาย	
ใช้ระบบ E-document ในการดำเนินงานด้านเอกสารภายในคณะร้อยละ 100 ภายในปีแรก	ร้อยละ 100	ร้อยละ 100	ตามเป้าหมาย	
ได้รับรางวัล สำนักงานสีเขียว (Green Office) จากกรมส่งเสริมคุณภาพสิ่งแวดล้อมภายใน 4 ปี	ไม่ประเมิน	ไม่ประเมิน		ได้ดำเนินการแล้ว ร้อยละ 20 โครงการสำนักงานสีเขียว (Green Office)
โครงการลดผลกระทบจาก PM 2.5	1 โครงการ	2 โครงการ	สูงกว่าเป้าหมาย	
ยุทธศาสตร์ที่ 2 : ล้ำนาสร้างสรรค์				
เป้าหมาย รักษาความเป็นล้ำนาและนำความเป็นล้ำนาสู่สากล				
เปิดให้บริการ “ศูนย์ความปลอดภัยทางอาหารที่มาจากสัตว์” ในปีที่ 2 และสามารถทำกำไรได้ในปีที่ 4	เปิดบริการในปีที่ 2	เปิดให้บริการในปีที่ 1	สูงกว่าเป้าหมาย	
มีโครงการแทรกองค์ความรู้ที่เกี่ยวข้องกับสัตว์ในประวัติศาสตร์ล้ำนาไม่น้อยกว่า 4 กิจกรรมต่อปี (ผู้เข้าร่วมกิจกรรมมีความพึงพอใจไม่น้อยกว่าร้อยละ 80)	4 กิจกรรมต่อปี ร้อยละ 80	5 กิจกรรม ร้อยละ 98	สูงกว่าเป้าหมาย	
ได้รับรางวัล “Museum Thailand Awards” จากสถาบันพิพิธภัณฑ์การเรียนรู้แห่งชาติ (สพร.) สำนักงาน	ภายในปี 2569	ได้รับรางวัลพิพิธภัณฑ์ไทยสรรเสริญ	สูงกว่าเป้าหมาย	



บริหารและพัฒนาองค์ความรู้ (องค์การมหาชน) ภายในปี 2569		ประจำปี 2566 ประเภทดีเลิศ 19 กย 2566		
เปิดให้บริการ ศูนย์สุขภาพช้างและสัตว์ป่า ให้เป็นศูนย์รวมคลังและความรู้พัฒนาเผยแพร่องค์ความรู้และข้อมูลด้านล้านนาคติและล้านนาสร้างสรรค์ ได้ภายในปีที่ 4	ไม่ประเมิน	ไม่ประเมิน		เสนอขอรับการ จัดสรร งบประมาณ แผ่นดินปี 2666- 2567 50 ล้าน
สร้างอัตลักษณ์การค้า (Branding) และมีกิจกรรมประชาสัมพันธ์ หน่วยงานไปสู่สังคมภายนอกผ่านช่องทางต่าง ๆ ทุกสัปดาห์	48 กิจกรรม	98 กิจกรรม	สูงกว่า เป้าหมาย	
มีกิจกรรมเพื่อสังคมจำนวน 2 กิจกรรมต่อปี รวม 8 กิจกรรมเช่น การออกหน่วยตรวจสุขภาพสัตว์เลี้ยง ฉีดวัคซีน หรือทำหมัน	2 กิจกรรม	5 กิจกรรม	สูงกว่า เป้าหมาย	
ศูนย์นวัตกรรมส่งเสริมสุขภาพสัตว์ สามารถเปิดให้บริการได้ในปีที่ 2	ไม่ประเมิน	ไม่ประเมิน		เริ่มโครงการ เช่น 1 ผลิตแชมพู สมุนไพรเพื่อ สุขภาพสัตว์ 2 อาหารสำหรับ สัตว์ป่วย
มีพัฒนาผลิตภัณฑ์ส่งเสริมสุขภาพสัตว์อย่างน้อย 2 ผลิตภัณฑ์/ปี	2 ผลิตภัณฑ์/ ปี	4 ผลิตภัณฑ์	สูงกว่า เป้าหมาย	
เกิดรายได้จากการจำหน่ายผลิตภัณฑ์ส่งเสริมสุขภาพสัตว์ในปีที่ 2 และเพิ่มขึ้นร้อยละ 50 ในปีที่ 3 เพิ่มขึ้นร้อยละ 80 ในปีที่ 4	ไม่ประเมิน	ไม่ประเมิน		
มีการจ้างงานผู้พิการ 10 อัตราใน 4 ปี	5 อัตรา	0 อัตรา	ต่ำกว่า เป้าหมาย	



ยุทธศาสตร์ที่ 3 : นวัตกรรมด้านอาหารและสุขภาพ และการดูแลผู้สูงอายุ				
เป้าหมาย สนับสนุนการผลิตอาหารที่มาจากผลิตภัณฑ์สัตว์ที่ปลอดภัยและการช่วยส่งเสริมคุณภาพชีวิตของผู้สูงอายุ				
เปิดให้บริการศูนย์ความปลอดภัยทางอาหารที่มาจากสัตว์ ให้บริการแก่ชุมชน ที่มีห้องปฏิบัติการวิเคราะห์ที่ได้รับ การรับรองมาตรฐาน(เช่น ISO/IEC 17025) สามารถ ให้บริการแก่ หน่วยงานภายนอกได้ในปีที่ 2	ไม่ประเมิน	ไม่ประเมิน		
มีกิจกรรมให้ความรู้แก่ประชาชนในช่องทางต่าง ๆ 12 กิจกรรมต่อปี	12 กิจกรรม	19 กิจกรรม	สูงกว่า เป้าหมาย	
มีหน่วยงานหรือชุมชนภายนอกใช้โครงการ Ma CMU เป็นต้นแบบ ไม่น้อยกว่า 2 หน่วยงาน ใน 4 ปี	2 หน่วยงาน	2 หน่วยงาน	ตาม เป้าหมาย	
มีการจ้างงานผู้สูงอายุ (Senior Employee Program) ไม่น้อยกว่า 10 อัตรา ใน 4 ปี	5 อัตรา	7 อัตรา	สูงกว่า เป้าหมาย	
เริ่มโครงการอาหารสัตว์เลี้ยงป่วย เป็นผลิตภัณฑ์อาหาร ปุรงสำเร็จสำหรับสุนัขและแมวที่ป่วยเช่น โรค ไต ซึ่งต้องมีอาหารสูตรพิเศษแต่เจ้าของอาจไม่สะดวกในการทำได้ ภายในปีที่ 2 และสร้างกำไรได้ในปีที่ 3	ไม่ประเมิน	ไม่ประเมิน		ลงนาม MOU กับ บริษัทผลิตอาหาร สุนัขและแมว และดำเนิน โครงการผลิต อาหารสำหรับ สัตว์ป่วย สามารถ ผลิตอาหารแมว ป่วย 3 โรค ประกอบด้วยโรค ไต โรคทางเดิน ปัสสาวะ และโรค ผิวหนัง ทดสอบ ในแมวแล้ว อยู่ ระหว่างการ สรุปผล

ยุทธศาสตร์ที่ 4 : การผลิตบัณฑิตที่มีคุณธรรม คุณภาพและมีทักษะการเป็นพลเมืองโลก				
เป้าหมาย ผลิตบัณฑิตที่ก้าวทันศาสตร์และศิลป์ทางสัตวแพทย์ในศตวรรษที่ 21 ทั้งในระดับปริญญาตรี บัณฑิตศึกษาและความเชี่ยวชาญทางวิชาชีพเฉพาะด้าน				
ในปี 2566 หน่วยงานภายในทุกหน่วยงานเข้าร่วมโครงการฝึกทักษะผ่านการจ้างงานนักศึกษา โรงพยาบาลในสังกัดรับนักศึกษาทำงานผ่านโครงการฝึกทักษะผ่านการจ้างงานนักศึกษา 10 คน/ปีการศึกษา	10 คน	25 คน	สูงกว่าเป้าหมาย	
หน่วยงานภายนอก ไม่น้อยกว่า 5 หน่วยงานต่อปี ที่เข้าร่วมโครงการฝึกทักษะผ่านการจ้างงานนักศึกษา (ปี 2567-2569)	ไม่ประเมิน	ไม่ประเมิน		
จำนวนนักศึกษาไม่น้อยกว่าร้อยละ 60 ของนักศึกษาที่เรียนคอร์ส ภาษาอังกฤษสามารถสอบ TOFEL เกิน 550 หรือ IELTS เกิน 6.0	ไม่น้อยกว่าร้อยละ 60	ไม่ประเมิน		ปี 2566 ไม่มีนักศึกษาสมัครสอบรอบ วันที่ 9 ส.ค. 2566
ร้อยละ 100 ผลงานวิจัยของนักศึกษาระดับบัณฑิตศึกษา ต้องตีพิมพ์ในวารสารที่อยู่ใน Scopus	ร้อยละ 100	ร้อยละ 100	บรรลุเป้าหมาย	
ร้อยละ 30 ผลงานวิจัยของนักศึกษาระดับบัณฑิตศึกษา ต้องเป็นผลงานที่ตีพิมพ์ในวารสารที่อยู่ใน Q1-2 ของ Scopus	ร้อยละ 30	ร้อยละ 60	สูงกว่าเป้าหมาย	
จำนวนหลักสูตรของโครงการการศึกษาตลอดชีวิต (Lifelong Education) ไม่น้อยกว่า 2 หลักสูตรในปีแรก และมีการเปิดหลักสูตรอย่างน้อย 4 หลักสูตร/ปี	2 หลักสูตร	5 หลักสูตร	สูงกว่าเป้าหมาย	
จำนวนโครงการความร่วมมือทางวิชาการกับมหาวิทยาลัยชั้นนำและสถาบันวิจัยในและต่างประเทศไม่น้อยกว่า 3 โครงการ ต่อปี	3 โครงการ	8 โครงการ	สูงกว่าเป้าหมาย	
จำนวนครั้งการประชุมวิชาการระดับนานาชาติที่มีนักวิจัยระดับโลกเป็นวิทยากรรับเชิญไม่น้อยกว่าปีละครั้ง	1 ครั้ง	4 ครั้ง	สูงกว่าเป้าหมาย	

ในปีที่ 4 หลักสูตรต้องผ่าน Consultative visitation เพื่อรองรับ Full visitation ในขั้นสุดท้ายสำหรับ EAEVE หรือมาตรฐานอื่นที่ใกล้เคียงในระดับนานาชาติ	ไม่ประเมิน	ไม่ประเมิน		
เปิดหลักสูตรใหม่ ได้ในปีที่ 2 และมีเพิ่มอย่างน้อย 2 หลักสูตรภายใน 4 ปี	2 หลักสูตร	4 หลักสูตร	สูงกว่าเป้าหมาย	
จำนวนหลักสูตรระยะสั้น (Short Course Training) สำหรับประชาชนทั่วไป ทั้งที่เป็นหลักสูตรสำหรับการนำไปใช้ประกอบอาชีพ เช่น หลักสูตรช่างตัดแต่งขนสัตว์ เลี้ยง หลักสูตรผู้ช่วยพยาบาลสัตว์ หลักสูตร Grooming ในม้า และหลักสูตรช่างเกือกม้า หรือหลักสูตรทั่วไป เช่น หลักสูตรทักษะการขี่ม้าเบื้องต้น และหลักสูตรการเลี้ยงสัตว์หลังบ้าน หลักสูตรการฝึกสุนัขเบื้องต้นไม่น้อยกว่าปีละ 2 หลักสูตร	2 หลักสูตร	9 หลักสูตร	สูงกว่าเป้าหมาย	
จำนวนการจัดกิจกรรมร่วมกันระหว่างคณะสัตวแพทยศาสตร์และชมรมศิษย์เก่า และส่งเสริมการมีส่วนร่วมของชมรมศิษย์เก่ามากกว่า 3 กิจกรรมต่อปี โดยมีกิจกรรมต่อเนื่องเป็นเวลา 4 ปี	3 กิจกรรม	11 กิจกรรม	สูงกว่าเป้าหมาย	
ความพึงพอใจต่อกิจกรรมร่วมกันระหว่างคณะสัตวแพทยศาสตร์และชมรมศิษย์เก่าฯ ไม่น้อยกว่าร้อยละ 80	ร้อยละ 80	ร้อยละ 91.4	สูงกว่าเป้าหมาย	
ระดับสมรรถนะที่เพิ่มขึ้น 2 ระดับขึ้นไป ไม่น้อยกว่าร้อยละ 80 ของผู้เข้าร่วมกิจกรรม	ไม่ประเมิน	ไม่ประเมิน		
ยุทธศาสตร์ที่ 5 : วิจัยเพื่อความเป็นเลิศและนวัตกรรม				
เป้าหมาย ภายใน 4 ปี คะแนนด้านการวิจัย (research) และการอ้างอิง (citation) ที่จัดอันดับโดย Times Higher Education World University Rankings สูงเป็นอันดับที่สองของประเทศและอยู่ในอันดับ Top 200 ของโลก				
มีจำนวนการอ้างอิง (Citation) ในฐานข้อมูล Scopus ของคณะที่สูงขึ้นเพิ่มอย่างน้อยร้อยละ 20 ทุกปี	ไม่ประเมิน	ไม่ประเมิน		

มีจำนวนผลงานตีพิมพ์ในฐานข้อมูลนานาชาติ Scopus ไม่น้อยกว่า 60 เรื่องในปีแรก และเพิ่มขึ้น ร้อยละ 20 ทุกปี (สะสม)	60 เรื่อง	96 เรื่อง	สูงกว่าเป้าหมาย	
มีจำนวนผลงานที่อยู่ในฐาน Q1-2 ของ Scopus เพิ่มร้อยละ 50 ของจำนวนผลงานตีพิมพ์ในฐานข้อมูล Scopus	ร้อยละ 50 ของจำนวนผลงานตีพิมพ์ในฐานข้อมูล Scopus	ร้อยละ 78.13	สูงกว่าเป้าหมาย	
วารสารวิชาการของคณะ Veterinary Integrative Sciences สามารถไปอยู่ใน Q1-Q2 ของฐานข้อมูล Scopus ได้ภายใน 4 ปี	ไม่ประเมิน	ไม่ประเมิน		
จัดตั้งศูนย์บริการสัตว์เลี้ยงเพื่อสังคม เพื่อเป็นหน่วยงานที่ให้บริการแก่สังคมอื่น ๆ นอกเหนือจากงานด้านการดูแลรักษาสัตว์ที่ดำเนินการภายใต้การดูแลของโรงพยาบาล สัตว์สามารถเปิดให้บริการได้ในปีที่ 2	ไม่ประเมิน	ไม่ประเมิน		
จัดตั้ง ศูนย์นวัตกรรมส่งเสริมสุขภาพสัตว์ เช่น โครงการอาหารสัตว์เลี้ยงป่วย หรือ โครงการผลิตโปรตีนพิเศษจากแมลงเพื่อประยุกต์ทางโภชนศาสตร์ในสัตว์สามารถเปิดให้บริการได้ในปีที่ 2	ไม่ประเมิน	ไม่ประเมิน		
จัดตั้งหน่วยพัฒนาชุดตรวจโรคทางสัตว์และหน่วยผลิตวัคซีนต้นแบบ ภายใต้การดำเนินงานของ ศูนย์นวัตกรรมส่งเสริมสุขภาพสัตว์สามารถเปิดให้บริการได้ในปีที่ 2 และพัฒนาผลิตภัณฑ์ชุดตรวจโรคหรือวัคซีนต้นแบบได้ไม่น้อยกว่าปีละ 1 ชนิด	ไม่ประเมิน	ไม่ประเมิน		
ศูนย์ชั้นสูงโรคสัตว์ ได้รับการรับรองห้องปฏิบัติการมาตรฐานสากลเช่น ISO/IEC 17025 ภายในปีที่ 3	ไม่ประเมิน	ไม่ประเมิน		อยู่ในขั้นตอนเตรียมความพร้อมด้าน

				ระบบงาน- คน-เงิน
มีการนำเอาองค์ความรู้จากงานวิจัยมาใช้ประโยชน์จริงในศูนย์ชั้นสูตไม่น้อยกว่า 2 เรื่องต่อปี	2 เรื่องต่อปี	2 เรื่อง	บรรลุเป้าหมาย	
ยุทธศาสตร์ที่ 6 : บริการวิชาการที่เกิดประโยชน์แก่สังคม				
เป้าหมาย เป็นศูนย์กลางสุขภาพสัตว์ในภาคเหนือและอาหารจากสัตว์ที่มีความปลอดภัย				
ศูนย์สุขภาพสัตว์ดอยคำ เป็นศูนย์กลางทางสัตวแพทย์ของภาคเหนือเปิดให้บริการได้ในปีที่ 2 มีจำนวน case เพิ่มขึ้นร้อยละ 50 ในปี 3 และ ร้อยละ 100 ในปี 4	ไม่ประเมิน	ไม่ประเมิน		อยู่ระหว่างตกแต่งภายใน
ศูนย์สุขภาพช้างและสัตว์ป่าเปิดให้บริการได้ในปีที่ 4	ไม่ประเมิน	ไม่ประเมิน		อยู่ในขั้นตอนเสนอของบประมาณก่อสร้าง
การสัตว์เลี้ยงเพื่อสังคม เพื่อดำเนินกิจกรรมที่สำคัญเช่น “Pet Hotel and Resort สำหรับให้บริการฝากเลี้ยงสัตว์ เช่น สุนัข แมว และ Exotic pet หรือ การเปิด Horse Riding Center เปิดให้บริการได้ในปีที่ 2	ไม่ประเมิน	ไม่ประเมิน		
จำนวนโครงการที่เพิ่มช่องทางและรูปแบบการเรียนรู้ที่ไม่ได้มาจากห้องเรียน การดำเนินงานของพิพิธภัณฑ์กายวิภาคและพยาธิวิทยาทางสัตวแพทย์ไม่น้อยกว่า 4 กิจกรรมต่อปี	4 กิจกรรม	7 กิจกรรม	สูงกว่าเป้าหมาย	
ได้รับรางวัล “Museum Thailand Awards” จากสถาบันพิพิธภัณฑ์การเรียนรู้แห่งชาติ (สพร.) สำนักงานบริหารและพัฒนาองค์ความรู้ (องค์การมหาชน) ปี 2569	ภายในปี 2569	ได้รับรางวัลพิพิธภัณฑ์ไทยสรรเสริญประจำปี 2566 ประเภทดีเลิศ 19 กย 2566	สูงกว่าเป้าหมาย	



เกิดผลสำเร็จจากความร่วมมือกับหน่วยงานต่าง ๆ เช่น กรมทรัพยากรทางทะเลและชายฝั่ง เพื่อการอนุรักษ์ทรัพยากรทางทะเล กรมอุทยานแห่งชาติ สัตว์ป่า และพันธุ์พืช เพื่อการอนุรักษ์สัตว์ป่า หรือกรมปศุสัตว์ รวมถึงการสร้างความร่วมมือกับบริษัทเพื่อการพัฒนาผลิตภัณฑ์และนวัตกรรมในรูปแบบงานวิชาการหรือโครงการความร่วมมือไม่น้อยกว่า 5 โครงการต่อปี	5 โครงการ	15 โครงการ/ MOU	สูงกว่า เป้าหมาย	
ยุทธศาสตร์ที่ 7 : การบริหารจัดการเชิงบูรณาการ				
เป้าหมาย การสร้างรายได้ที่ยั่งยืนและสามารถพึ่งพาตนเองได้ ภายในสองปีต้องผ่านการประเมิน EdPEX				
มีการนำเอาองค์ความรู้จากงานวิจัยมาใช้ประโยชน์จริงในศูนย์ชั้นสูตหรือโรงพยาบาลสัตว์ไม่น้อยกว่า 3 เรื่องต่อปี	3 เรื่อง	8 เรื่อง	สูงกว่า เป้าหมาย	
Pet Ambulance Car ภายในปีที่ 2 สามารถสร้างกำไรได้ในปีที่ 3 และมีรายได้เพิ่มขึ้นทุกปี อย่างน้อยร้อยละ 20	ไม่ประเมิน	ไม่ประเมิน		อยู่ในระหว่างการจัดกิจกรรมระดมทุน เช่น หมอหมาพ่าปั่น หมอหมาพ่าวิ่ง กอล์ฟการกุศล โดยได้รับเงินแล้วประมาณร้อยละ 50 ของวงเงินจัดซื้อรถ
Pet Wellness Center ภายในปีที่ 2 สามารถสร้างกำไรได้ในปีที่ 3 และมีรายได้เพิ่มขึ้นทุกปีอย่างน้อยร้อยละ 20	เปิดให้บริการในปีที่ 2	เปิดให้บริการในปีที่ 1	สูงกว่า เป้าหมาย	
มี Mobile Pet Clinic หรือ Mobile Blood Blank ภายใน 4 ปี	ไม่ประเมิน	ไม่ประเมิน		เสนอโครงการ/ หาทุน
รายได้จากสังหาริมทรัพย์และอสังหาริมทรัพย์ที่ยังไม่ได้ใช้ประโยชน์โดยตรง ในปีแรกและเพิ่มขึ้นไม่น้อยกว่าร้อยละ 5 ทุกปี เช่น 1. การให้เช่าพื้นที่ในโรงพยาบาลสัตว์ หรือ	สร้างรายได้ในปีที่ 1	448,826 (มีย 66)	สูงกว่า เป้าหมาย	



2.ปรับปรุงคอกม้าให้ได้มาตรฐาน เพื่อให้เป็นสถานที่ฝึกเลี้ยงและชี				
อันดับของคณะสัตวแพทยศาสตร์มหาวิทยาลัยเชียงใหม่ที่จัดโดย The Times Higher Education Impact Rankings : Subject Vet Sci ต้องสูงขึ้นโดยอยู่ในอันดับ Top 200 ของโลก ภายในปีที่ 4	ไม่ประเมิน	ไม่ประเมิน		ปี 2566 อยู่ในลำดับที่ 253
จำนวน 2 หน่วยงานได้รับการรับรองมาตรฐาน IS 9001 ใน 4 ปี	ไม่ประเมิน	ไม่ประเมิน		
ผ่านการประเมินและได้รับ EdPEX 300 ในปี 2	ไม่ประเมิน	ไม่ประเมิน		รับการตรวจประเมิน 300 เมื่อ 16 พค2566 คณะกรรมการประเมินให้ปรับปรุงเอกสาร 16 พ.ค.2566 (ยังไม่ทราบผล)
ผ่านการประเมินและได้รับ TQC ในปี 4	ไม่ประเมิน	ไม่ประเมิน		
จำนวนอาจารย์ที่ดำรงตำแหน่งรองศาสตราจารย์ และ ศาสตราจารย์ ไม่น้อยกว่าร้อยละ 30 ของอาจารย์ทั้งหมด ในปี 4	ร้อยละ 15	ร้อยละ 22 (16 ใน 74 คน)	สูงกว่าเป้าหมาย	
การประเมินความพึงพอใจของผู้ใช้บริการมากกว่าร้อยละ 80	ร้อยละ 80	ร้อยละ 96.4	สูงกว่าเป้าหมาย	
คิดร้อยละการบรรลุตัวชี้วัดในปี 2566 (แผน 1 ปี)	32/33 ตัวชี้วัด	ร้อยละ 96.97		
คิดเป็นร้อยละการบรรลุตัวชี้วัดในภาพรวม(แผน 4 ปี)	33/59 ตัวชี้วัด	ร้อยละ 55.93		



ผลการดำเนินงานที่โดดเด่นในแต่ละยุทธศาสตร์

ยุทธศาสตร์ที่ 1: นวัตกรรมด้านสิ่งแวดล้อมและพลังงาน

ในปีแรกของการนำกลยุทธ์มาปฏิบัติโดยดำเนินโครงการ Smart Community & Smart Environment ประกาศนโยบายลดปริมาณการใช้กระดาษ (Zero paper) หันมามุ่งเน้นการใช้ประโยชน์จากระบบอิเล็กทรอนิกส์ ผ่านการใช้ระบบ E - document ทั้งคณะ ยกเว้นการทำงานการเงินการคลังและพัสดุที่ต้องใช้กระดาษในการปฏิบัติตามระเบียบที่เกี่ยวข้องที่ยังต้องใช้กระดาษ มีการคำนึงถึงสิ่งแวดล้อมในชุมชน โดยดำเนินการจัดการขยะให้ถูกต้องตามกฎหมายกระทรวง และดำเนินโครงการสำนักงานสีเขียว (Green office) และเพื่อลดผลกระทบจาก PM.2.5 คณะได้ดำเนินโครงการเพิ่มอากาศบริสุทธิ์ให้นักศึกษาห้องเรียนด้วยระบบแรงดันบวก (positive pressure) ในการจัดการเรียนการสอนในปีแรกของการเข้ามาบริหารคณะ

ยุทธศาสตร์ที่ 2: ล้ำนาสร้างสรรค์

รักษาความเป็นล้ำนาและนำความเป็นล้ำนาสู่สากลคณะได้ดำเนินการพัฒนาองค์ความรู้เพื่อให้เกิดมูลค่าสร้างสรรค์ผ่านการให้บริการของศูนย์สัตวแพทยสาธารณสุขและอาหารปลอดภัย ให้บริการตรวจวิเคราะห์อาหาร น้ำ สิ่งแวดล้อมทางห้องปฏิบัติการอาหารปลอดภัย โครงการแทรกองค์ความรู้เกี่ยวข้องกับสัตว์ในประวัติศาสตร์ล้ำนา ผ่านพิพิธภัณฑ์กายวิภาคและพยาธิวิทยาทางสัตวแพทย์ ที่เป็นศูนย์กลางการเรียนรู้ด้วยตนเองและแทรกองค์ความรู้ที่เกี่ยวข้องกับสัตว์ในประวัติศาสตร์ล้ำนา จำนวน 5 กิจกรรม ได้แก่ กิจกรรม Vet Camp กิจกรรมศึกษาดูงาน กิจกรรมเป็นแหล่งเรียนรู้การจัดแสดงห้องพิพิธภัณฑ์ กิจกรรมแลกเปลี่ยนเรียนรู้แก่นักเรียน นักศึกษา ประชาชนทั่วไปและกิจกรรมเผยแพร่ความรู้ โดยในปี 2566 พิพิธภัณฑ์กายวิภาคและพยาธิวิทยาทางสัตวแพทย์ คณะสัตวแพทยศาสตร์ มหาวิทยาลัยเชียงใหม่ ได้รับรางวัลพิพิธภัณฑ์ไทยสรรเสริญ ประจำปี 2566 ประเภทดีเลิศจาก สมาคมพิพิธภัณฑ์ไทย ให้เป็น "พิพิธภัณฑ์และแหล่งเรียนรู้ไทยเพื่อการพัฒนาที่ยั่งยืน : Museum and Learning Center & SDGs17" มีการสร้างอัตลักษณ์ทางการค้า (Branding) และมีกิจกรรมประชาสัมพันธ์ไปสู่สังคมภายนอกทุกสัปดาห์ ผ่านช่องทางต่าง ๆ เช่น เว็บไซต์ (Website) ยูทูป (YouTube) เฟสบุ๊ก (Facebook) ตี๊กต็อก (TikTok) และ ไลน์ (Line)

ยุทธศาสตร์ที่ 3: นวัตกรรมด้านอาหารและสุขภาพและการดูแลผู้สูงอายุ

คณะดำเนินโครงการอาหารปลอดภัยและ เปิดให้บริการศูนย์ความปลอดภัยทางอาหารที่มาจากสัตว์ ให้บริการตรวจวินิจฉัยอาหารในห้องปฏิบัติการอาหารปลอดภัย และเผยแพร่ความด้านอาหารและสุขภาพเพื่อให้ความรู้แก่ประชาชนในช่องทางต่างๆ ของคณะ นอกจากนี้คณะยังมีโครงการจ้างผู้สูงอายุ (Senior Employee Program : CSR)



เพื่อปฏิบัติงานที่ไม่เป็นอันตรายต่อสุขภาพ ความปลอดภัยของลูกจ้างผู้สูงอายุ เช่น แม่บ้าน พนักงานต้อนรับในโรงพยาบาล เจ้าหน้าที่เตรียมผ้าและอุปกรณ์ในโรงพยาบาลสัตว์ และศูนย์ชันสูตรโรคสัตว์และถ่ายทอดเทคโนโลยี จำนวน 7 อัตรา ในปี พ.ศ. 2566

ยุทธศาสตร์ที่ 4: การผลิตบัณฑิตที่มีคุณธรรม คุณภาพและมีทักษะการเป็นพลเมืองโลก

คณะได้จัดทำหลักสูตรสองปริญญา (Double degree) หลักสูตรนานาชาติ ร่วมกับ National Taiwan University ได้ผ่านความเห็นชอบจากกรรมการบริหารมหาวิทยาลัยเมื่อวันที่ 23 สิงหาคม 2566 และกรรมการสภาวิชาการเมื่อวันที่ 6 กันยายน 2566 อยู่ขั้นตอนการนำเสนอสภามหาวิทยาลัยเชียงใหม่เพื่อพิจารณาให้ความเห็นชอบ ซึ่งหากเป็นไปแผนจะสามารถเริ่มรับนักศึกษาได้ในตั้งแต่ปีการศึกษา 2567 เป็นต้นไป ในขณะที่เดียวกันได้เริ่มโครงการหลักสูตรสองปริญญา กับ Freie Universität Berlin สหพันธ์สาธารณรัฐเยอรมนี

นอกจากนี้ยังได้มีโครงการความร่วมมือทางวิชาการกับมหาวิทยาลัยชั้นนำและสถาบันวิจัยในและต่างประเทศ เพื่อเป็นแหล่งสำหรับการเรียนรู้ของนักศึกษาในโครงการแลกเปลี่ยนประกอบด้วย

1. Faculty of Veterinary Medicine, The Royal University of Agriculture, Cambodia
2. School of Veterinary Medicine, Freie Universitaet Berlin (FUB)
3. Obihiro University of Agriculture and Veterinary Medicine
4. Graduate School of Agricultural and Life Sciences, University of Tokyo_ยังไม่มีกิจกรรม
5. Faculty of Agriculture and Center for Animal Disease Control, University of Miyazaki
6. Elephant Conservation Center, Lao
7. School of Veterinary Medicine, National Taiwan University
8. Smithsonian Conservation Biology Institution, USA

กิจกรรมสร้างความสัมพันธ์อันดีระหว่างคณะสัตวแพทยศาสตร์กับชมรมศิษย์เก่าคณะสัตวแพทยศาสตร์ มหาวิทยาลัยเชียงใหม่ ได้แก่แข่งขันกอล์ฟการกุศล VET CMU RUN 2022 หมอหมาพาวิ่ง ครั้งที่ 5 การประชุมวิชาการคณะสัตวแพทยศาสตร์ ประจำปี 2565 กิจกรรม “คืนรังฟ้าหม่นเชิงดอย” การมอบทุนการศึกษาโดยรุ่นพี่ศิษย์เก่า



ยุทธศาสตร์ที่ 5: วิจัยเพื่อความเป็นเลิศและนวัตกรรม

เนื่องจากรอบการนับเป็นปีปฏิทินผลปี 2566 ผลงานวิจัยจึงขอเสนอในรอบถัดไป มีการเตรียมความพร้อมในการขอรับรองระบบมาตรฐานห้องปฏิบัติการ (ISO/IEC 17025) ของห้องปฏิบัติการกลาง มีการนำองค์ความรู้จากงานวิจัยมาใช้ประโยชน์จริงทั้งในด้านการบริการของศูนย์ชันสูตรโรคสัตว์ฯ และโรงพยาบาลสัตว์ มีการพัฒนาชุดตรวจวินิจฉัยและวัคซีนรักษาโรค เช่น ชุดเพาะเชื้อแบคทีเรียหนึ่งวันและชุดตรวจความไวยาปฏิชีวนะ 2 วัน สำหรับใช้ในฟาร์มโคนมรายย่อย การพัฒนาชุดตรวจวินิจฉัยและวัคซีนรักษาโรคเฮอร์ปีส์ไวรัสในช้าง (Elephant Endotheliotropic Herpesvirus: EEHV) นอกจากนั้นคณะได้จัดตั้งหน่วยสร้างสรรค์และพัฒนาอาหารสัตว์ป่วย (ในรูปแบบของโครงการ) เพื่อผลิตภัณฑ์อาหารปรุงสำเร็จสำหรับสุนัขและแมวที่ป่วย เช่น โรคไต โรคหัวใจ โรคผิวหนัง และโรคภูมิแพ้ ซึ่งจะต้องมีสูตรอาหารพิเศษ จึงได้เริ่มพัฒนาผลิตภัณฑ์อาหารส่งเสริมสุขภาพสัตว์ หลังจากที่ได้ลงนามใน MOU กับบริษัทผลิตอาหารสุนัขและแมวเมื่อปี พ.ศ. 2565 เริ่มดำเนินโครงการผลิตอาหารแมวป่วย 3 โรค คือ โรคไต โรคทางเดินปัสสาวะ และโรคผิวหนัง ทดสอบในแมวแล้วเป็นที่เรียบร้อยแล้ว อยู่ระหว่างการสรุปผล นอกจากนั้นยังมีการลงนาม MOU กับบริษัทผลิตแชมพูสำหรับสุนัขและแมวแล้ว และดำเนินการทดสอบสูตรแชมพูในห้องปฏิบัติการเรียบร้อยแล้ว อยู่ในระหว่างการผลิตแชมพูต้นแบบเพื่อใช้ในการทดสอบในสุนัข

มีการจัดประชุมวิชาการระดับนานาชาติที่มีนักวิจัยระดับโลกเข้าร่วม ถึง 4 ครั้ง

1. งานประชุมวิชาการนานาชาติ The 15th International Conference of Asian Society of Conservation Medicine (ASCM 2022) ณ ศูนย์ ITCS มหาวิทยาลัยเชียงใหม่ ระหว่างวันที่ 25-28 ตุลาคม พ.ศ. 2565
2. หลักสูตรฝึกอบรมระยะสั้นนานาชาติ เรื่องความปลอดภัยและความมั่นคงทางอาหารที่มาจากสัตว์: สร้างเครือข่ายความเข้มแข็งเพื่อความยั่งยืน ในรูปแบบออนไลน์ (Food Safety and Security from Animal Origin: Strengthening the Network for Sustainability) ระหว่างวันที่ 1-19 สิงหาคม พ.ศ. 2565 และ หลักสูตรฝึกอบรมระยะสั้นนานาชาติ เรื่องความปลอดภัยและความมั่นคงทางอาหารที่มาจากสัตว์: สร้างเครือข่ายความเข้มแข็งเพื่อความยั่งยืน ในรูปแบบออนไลน์ (Food Safety and Security from Animal Origin: Strengthening the Network for Sustainability) ระหว่างวันที่ 7-21 สิงหาคม พ.ศ. 2565
3. งานประชุมวิชาการนานาชาติ “The Global Agenda for Sustainable Livestock (GASL) Multi-Stakeholder Partnership Meeting” ครั้งที่ 13 โดยการสนับสนุนของ Food and Agriculture Organization of the United Nations (FAO) ภายใต้ความร่วมมือกับกรมปศุสัตว์ และคณะสัตวแพทยศาสตร์ มหาวิทยาลัยเชียงใหม่ ระหว่างวันที่ 30 ตุลาคม – 2 พฤศจิกายน พ.ศ. 2566 ณ โรงแรมเซนทารา ริเวอร์ไซด์ เชียงใหม่ จังหวัดเชียงใหม่
4. งานประชุมวิชาการนานาชาติ International Elephant Foundation (IEF) ครั้งที่ 19 ระหว่างวันที่ 14-17 พฤศจิกายน พ.ศ. 2566 ณ โรงแรมดิเอ็มเพรส เชียงใหม่

ยุทธศาสตร์ที่ 6: บริการวิชาการที่เกิดประโยชน์แก่สังคม

ผลสำเร็จจากความร่วมมือกับหน่วยงานต่างๆทั้งภาครัฐ เช่น กรมทรัพยากรทางทะเล กรมอุทยานแห่งชาติสัตว์และพันธุ์พืช เพื่อการอนุรักษ์สัตว์ป่า หรือกรมปศุสัตว์ รวมถึงการสร้างร่วมมือกับบริษัทเอกชนเพื่อการพัฒนาผลิตภัณฑ์และนวัตกรรมในรูปแบบผลงานวิชาการหรือโครงการความร่วมมือจำนวน 15 โครงการ สู่การปฏิบัติจริง มีกิจกรรมเพื่อสังคม เช่น การออกหน่วยตรวจสุขภาพสัตว์เลี้ยง ค่ายอาสา บริการฉีดวัคซีน หรือทำหมันดังนี้

1. ร่วมออกหน่วยสัตวแพทย์อาสาจุฬาลงกรณ์ เพื่อฉีดวัคซีนและทำหมันให้กับสุนัขและแมวในพื้นที่ จังหวัดเชียงใหม่ ณ ศูนย์ประชุมและแสดงสินค้านานาชาติเฉลิมพระเกียรติ 7 รอบพระชนมพรรษา จังหวัดเชียงใหม่ ในระหว่างวันที่ 11 - 13 มิถุนายน พ.ศ. 2565
2. คณะสัตวแพทยศาสตร์ มหาวิทยาลัยเชียงใหม่ และ ทีมแพทย์ มูลนิธิขาเทียมในสมเด็จพระศรีนครินทราบรมราชชนนี ร่วมวางแผนและออกแบบขาเทียมให้กับ “น้องน้ำตาล” สุนัขจร อายุ 2 ปี ที่ได้รับการดูแลจากมูลนิธิอนุรักษ์ช้างและสิ่งแวดล้อม หลังถูกตัดขาระดับเหนือเข่าเนื่องจากอุบัติเหตุ เพื่อให้้องน้ำตาลสามารถกลับมาวิ่งเล่นกับเพื่อน ๆ สีขาได้อีกครั้ง เมื่อวันที่ 31 ตุลาคม พ.ศ. 2565 ณ มูลนิธิขาเทียมฯ
3. อาจารย์และนักศึกษาสัตวแพทย์เข้าร่วมโครงการสัตวแพทย์พระราชทาน ในพระราชดำริ สมเด็จพระนางเจ้าสิริกิติ์ พระบรมราชินีนาถ พระบรมราชชนนีพันปีหลวง ระหว่างวันที่ 25 - 26 มกราคม พ.ศ. 2566 ณ อ.วังทอง จ. พิษณุโลก
4. จัดกิจกรรมดูแลสุขภาพเบื้องต้นโคกระบือให้กับกลุ่มสมาชิกธนาคารโคกระบือ ณ วัดป่าดาราภิรมย์ เมื่อวันที่ 21 มีนาคม พ.ศ. 2566
5. จัดกิจกรรมดูแลสุขภาพสัตว์ ฉีดวัคซีน ถ่ายพยาธิ แบบไม่มีค่าใช้จ่ายในวันคล้ายวันสถาปนาคณะ 2 สิงหาคม พ.ศ. 2566

คณะได้ดำเนินโครงการบริการวิชาการที่ประสบความสำเร็จและเป็นต้นแบบมีหน่วยงานหรือชุมชนภายนอกใช้โครงการ Ma CMU เป็นต้นแบบแล้ว 2 หน่วยงาน ได้แก่ โครงการควบคุมโรคพิษสุนัขบ้าและการจัดการปัญหาสุนัขแบบมีส่วนร่วมจากชุมชนอย่างยั่งยืน (Ma CM) ในเขตพื้นที่แม่เหียะ และโครงการจัดการดูแลสุนัขจรจัด ตลาดแม่กลอง จังหวัดสมุทรสงคราม นอกจากนี้มีหน่วยงานอื่นที่กำลังอยู่ในระหว่างการศึกษาข้อมูลจากโครงการ Ma CMU เพื่อไปใช้เป็นต้นแบบ เช่น มหาวิทยาลัยมหาสารคาม มหาวิทยาลัยขอนแก่น และศูนย์ราชการจังหวัดเชียงใหม่



ยุทธศาสตร์ที่ 7: การบริหารจัดการเชิงบูรณาการ

ในช่วงแรกของการบริหารคณะสัตวแพทยศาสตร์ เนื่องจากสถานการณ์ปัจจุบันเกิดการเปลี่ยนแปลงไปอย่างรวดเร็ว (disruptive) เป็นโลกของเทคโนโลยี ประกอบกับการทำงานยุคปัจจุบันไม่สามารถสร้างความเปลี่ยนแปลง การขาดการสนับสนุนงบประมาณจากรัฐบาลลดลงอย่างต่อเนื่อง เพื่อให้เกิดการใช้ทรัพยากรอย่างมีประสิทธิภาพ การทำงานแบบเดิม ไม่สามารถตอบสนองต่อความต้องการของกลุ่มลูกค้าประเภทต่างๆ ของคณะ ดังนั้นจึงจำเป็นต้องมีปรับเปลี่ยนคณะอย่างก้าวกระโดด ตามแนวคิดคราวเสนอสภามหาวิทยาลัย “Change For The Better” ทบทวนเปลี่ยนแปลงค่านิยมของคณะเป็น VMCMU ซึ่งหลอมรวมพันธกิจหลักเข้ากับหลักคุณธรรมนำมาเป็นตัวอย่างที่เข้าใจได้ ง่ายต่อการจดจำ และสอดคล้องกับโลโก้ใหม่ของคณะ

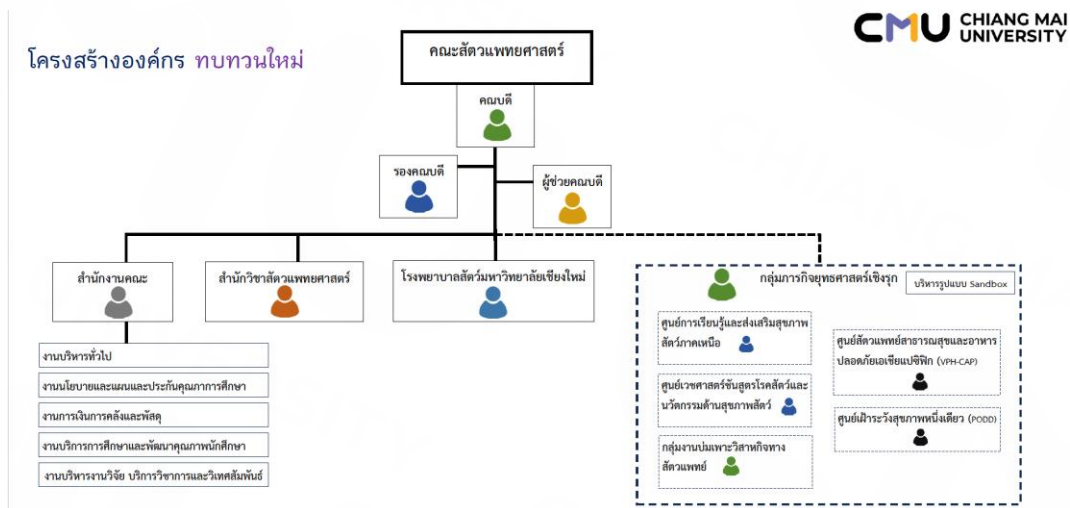


ค่านิยมองค์กรคณะสัตวแพทยศาสตร์ มหาวิทยาลัยเชียงใหม่ ที่สอดคล้องกับแผนกลยุทธ์ของคณะ สอดคล้องกับโลโก้ใหม่ของคณะทำให้ง่ายต่อการจำ ในกระบวนการทำแผนกลยุทธ์ของคณะทุกโครงการต้องสอดคล้องกับค่านิยมองค์กรตัวใดตัวหนึ่งเสมอ ในส่วนของโลโก้มีการแทรกสัญลักษณ์ SDGs เพื่อให้มีการตระหนักถึงเป้าหมายการพัฒนาที่ยั่งยืนทั้ง 17

มีการจัดทำ Branding หรือสัญลักษณ์คณะให้ทันสมัยและจดจำง่ายแสดงอัตลักษณ์ของคณะ เพื่อให้เกิดความเข้าใจทั้งคณะและเผยแพร่และใช้ Branding ทุกกิจกรรมของคณะที่ไม่เป็นทางการ ทบทวนและปรับโครงสร้างองค์กรเพื่อการอยู่รอดอย่างยั่งยืนพร้อมกับการส่งเสริมและขับเคลื่อนการบรรลุเป้าหมายของคณะและมหาวิทยาลัย โดยการบูรรวมหน่วยงานให้มีความคล่องตัวและยืดหยุ่นตามแนวทางการบริหารงานแบบเอจิล์และยืดหยุ่น (Agile & Resilient Organization) จากโครงสร้างเดิม 6 หน่วยงาน เหลือ 3 หน่วยงาน ซึ่งผ่านความเห็นชอบจากสภา



มหาวิทยาลัยเชียงใหม่ ในคราวประชุมครั้งที่ 9/2566 เมื่อวันที่ 23 กันยายน 2566 นอกจากนั้นยังได้รับโอนภารกิจบุคลากร เงินงบประมาณ ทรัพย์สิน หนี้สิน และที่เกี่ยวข้องของ “ศูนย์เฝ้าระวังสุขภาพหนึ่งเดียว (PODD)” จากส่วนงานวิชาการภายในมหาวิทยาลัยเชียงใหม่ มาอยู่ในการบริหารของคณะสัตวแพทยศาสตร์ เพื่อเป็นกำลังสำคัญในการขับเคลื่อนพันธกิจด้านสุขภาพหนึ่งเดียว (One Health) ร่วมกับศูนย์สัตวแพทยสาธารณสุขและอาหารปลอดภัยเอเชียแปซิฟิก (VPHCAP)



เปลี่ยนแปลงสภาพแวดล้อมการทำงาน ให้เป็น Smart office เพื่อนำไปสู่สำนักงานสีเขียวในอนาคต ได้แก่การจัดระเบียบห้องทำงานให้ทันสมัยด้วยการทำ 5 ส. สะสาง สะดวก สะอาด สุขลักษณะ-สร้างนิสัย พร้อม ปรับทัศนียภาพคณะให้สดชื่นสวยงาม และจัดสรรสิ่งอำนวยความสะดวกในการทำงานและในเรียนการสอน ของนักศึกษา เช่น เพิ่มจุด Wi-Fi จัดทำห้อง Working Space ระบบแรงดันบวก และจุดบริการอาหารและเครื่องดื่ม (เตาปิ้ง) รวมทั้งปรับปรุงป้ายคณะสัตวแพทยศาสตร์ ให้มีความทันสมัยและเด่นชัด พร้อมทั้งอัญเชิญพระพุทธรูปมาประดิษฐาน เพื่อเป็นขวัญและกำลังใจของบุคลากรและนักศึกษา

มีการเปลี่ยนแปลงกระบวนการทำงาน เพื่อลดขั้นตอนกระบวนการที่ซ้ำซ้อน การกระจายอำนาจ ลดสายบังคับบัญชาโดยการบริหารแนวราบ เน้นผลลัพธ์ เช่น ใช้ Line กลุ่ม (VMCMU) เป็นช่องทางการสื่อสารของบุคลากรทั้งหมดในคณะ 278 คนเป็นการสื่อสารที่ตรงและรวดเร็ว การลาของบุคลากรได้กระจายอำนาจให้ผู้บริหารคณะผู้นุมัติแทนคณบดี การลดกระบวนการจ่ายเงินจากเดิมจ่ายเช็ค เป็นผ่าน Internet banking ลดการใช้กระดาษตามโครงการ Paper zero ที่ยกเลิกการใช้กระดาษเปลี่ยนมาใช้ระบบอิเล็กทรอนิกส์แทน ได้แก่ ใช้ E-document ในการรับส่งเอกสารทั้งหมด การใช้ระบบ E-meeting ในการประชุม การใช้ระบบสอบด้วยระบบอิเล็กทรอนิกส์ (E-examination)

เพิ่มช่องทางการสื่อสารทั้งภายในและนอกคณะอย่างพลิกโฉม ได้แก่ เว็บไซต์ (website) ยูทูบ (YouTube) เฟสบุ๊ก (Facebook) ตี๊กต็อก (TikTok) และไลน์ (Line) เพื่อเป็นการประชาสัมพันธ์และสื่อสารกับกลุ่มเป้าหมายทุกกลุ่มผ่านทุกช่องทางและมีการประชาสัมพันธ์อย่างต่อเนื่อง จนครองพื้นที่สื่อได้สำเร็จ มีการสร้างระบบการประเมินความพึงพอใจของลูกค้าทุกกลุ่มตามพันธกิจ ผ่านช่องทางการฟังเสียงของลูกค้า (voice of customer; VOC) อาศัยแบบฟอร์มออนไลน์ (Google Form) การโทรศัพท์ และอีเมล

มีการสร้างความร่วมมือกับหน่วยงานอย่างเป็นทางการกับภาครัฐและเอกชนทั้งในและต่างประเทศ จำนวน 32 แห่ง แบ่งเป็นต่างประเทศ 17 แห่ง และในประเทศ 15 แห่ง ในการแลกเปลี่ยนเรียนรู้ด้านวิชาการ งานวิจัย และบริการวิชาการ รวมถึงการเดินทางแลกเปลี่ยนประสบการณ์ระหว่างสถาบัน สร้างรายได้ที่ยั่งยืนและสามารถพึ่งพาตนเองได้ โดยใช้สมรรถนะหลักด้านบริการสุขภาพสัตว์ ผ่านกลุ่มงานบ่มเพาะวิสาหกิจทางสัตวแพทย์ โดยในปี 2566 ได้จัดตั้งและเปิดบริการศูนย์ดูแลด้านสุขภาพของสัตว์เลี้ยงเช่นสุนัขและแมวใหม่อีก 2 แห่ง คือ 1 ศูนย์สุขภาพสัตว์ (Pet Wellness Center) โดยงบประมาณจากคณะสัตวแพทย์ และได้รับงบบริจาคจากบริษัทเอกชน จำนวน 3 แห่ง และ 2 ศูนย์ดูแลสัตว์เลี้ยง คณะสัตวแพทยศาสตร์ (PET CMU) ที่เป็นการร่วมลงทุนระหว่างคณะสัตวแพทยศาสตร์ และ บริษัทเอกชน บริษัทดับเบิลยูมอลล์ จำกัด ซึ่งอยู่ระหว่างดำเนินการซึ่งจะรายงานในรอบปีการประเมินถัดไป นอกจากนี้ยังได้มีโครงการจัดตั้ง Pet Resort and Hotel ที่เป็นความร่วมมือระหว่างคณะสัตวแพทยศาสตร์ คณะเกษตรศาสตร์ และบริษัทเอกชน ซึ่งลงนามใน MOU วันที่ 26 กันยายน พ.ศ.2566 และคาดว่าจะดำเนินการก่อสร้างแล้วเสร็จให้บริการได้ในปี พ.ศ.2567

3. ข้อมูลด้านอื่น ๆ ที่ได้ดำเนินการ นอกเหนือจากแผนการบริหารงานที่นำเสนอต่อสภามหาวิทยาลัย

3.1 การดำเนินงานที่มีความโดดเด่นของส่วนงาน

ผลลัพธ์ด้านการจัดการเรียนการสอนที่คณะสามารถเปิดหลักสูตรใหม่ได้ 3 หลักสูตร และเปิดหลักสูตรสองปริญญาได้อีกหนึ่งหลักสูตร รวมถึงการเปิดหลักสูตรที่เป็นการศึกษาตลอดชีวิต การเปิดหลักสูตรอบรมระยะสั้นให้แก่สัตวแพทย์หรือผู้ที่สนใจ

ผลลัพธ์ด้านการวิจัยและนวัตกรรมมีผลงานกลุ่มที่โดดเด่นคือ การผลิตวัคซีนต้นแบบเช่น วัคซีนป้องกันโรคไข้หวัดใหญ่ในโค วัคซีนป้องกันโรคเฮโมรายิกเซพติซีเมียชนิดหยอดจมูก วัคซีนป้องกันโรคคหิวาต์สัตว์ปีกแบบหยอดจมูก วัคซีนมะเร็งเต้านมในสุนัข วัคซีนป้องกันโรคพยาธิเม็ดเลือด *Ehrlichia canis* ในสุนัข หรือการผลิตสารสกัดธรรมชาติ เช่น การพัฒนาสารสกัดขมิ้นชันและสารสกัดปลีด้วยเทคนิคโซลิด ดิสเพอร์ชันเพื่อใช้เป็นสารเสริมในอาหารสัตว์ปีกสำหรับกระตุ้นการเจริญเติบโตและป้องกันการติดเชื้อซัลโมเนลล่า เอนเทอริติสในไก่เนื้อ และการพัฒนาสารสกัดชาเป็นสารเสริมในอาหารสัตว์ปีกและสุกรสำหรับกระตุ้นการเจริญเติบโต และป้องกันการติดเชื้อซัลโมเนลล่าในไก่เนื้อ และการติดเชื้ออีโคไลในสุกรอนุบาล

ผลงานที่แสดงการเป็นที่ยอมรับของสังคมและเป็นที่ยิ่งใหญ่ของชุมชน ได้แก่ โครงการ Ma CMU เป็นโครงการต้นแบบจากมหาวิทยาลัยเชียงใหม่ออกสู่ชุมชนใกล้เคียงและมหาวิทยาลัยอื่น โครงการมหาวิทยาลัยเชียงใหม่อาหารปลอดภัย (Food safety: CMU) จากในมหาวิทยาลัย สู่ภายนอก และโครงการให้บริการด้านสุขภาพสัตว์เลี้ยงเช่นการออกหน่วยให้บริการฉีดวัคซีน การออกหน่วยให้บริการตรวจสุขภาพ

3.2 การริเริ่มสร้างสรรค์การดำเนินงานของส่วนงาน

การจัดตั้ง “ศูนย์สุขภาพสัตว์เลี้ยง (Pet Wellness Center)” โดยมีวัตถุประสงค์เพื่อให้บริการทำวัคซีนและตรวจสุขภาพสำหรับสัตว์สุขภาพดีแยกจากสัตว์ป่วยที่มาตรวจรักษา นอกจากนี้เป็นช่องทางหารายได้ให้กับหน่วยงานที่ยั่งยืนแล้ว ยังเป็นการสร้างภาพลักษณ์และความทันสมัยให้กับคณะด้วย เนื่องจากในปัจจุบันยังไม่มีที่ใดในประเทศไทยที่จัดตั้ง “ศูนย์สุขภาพสัตว์เลี้ยง (Pet Wellness Center)” ที่แยกออกจากโรงพยาบาลสัตว์โดยชัดเจนเหมือนที่คณะสัตวแพทยศาสตร์ มหาวิทยาลัยเชียงใหม่ นอกจากนี้ในการจัดตั้งศูนย์แห่งนี้ยังได้สนับสนุนงบการจัดตั้งส่วนหนึ่งจากกการบริจาคโดยภาคเอกชนจำนวน 3 บริษัท โดยศูนย์ได้เปิดให้บริการอย่างเป็นทางการเมื่อวันที่ 23 พฤษภาคม พ.ศ.2566 ซึ่งเป็นการผลักดันกลยุทธ์ด้านเพิ่มรายได้จากการบริการวิชาการที่มีศักยภาพ ทั้งด้านวิชาการและวิชาชีพ คาดว่าจะสร้างรายได้ในปี 2 และมีกำไรในปีที่ 3

นอกจากศูนย์สุขภาพสัตว์เลี้ยงแล้ว คณะยังได้โรงพยาบาลสัตว์แห่งใหม่ภายใต้ชื่อ “ศูนย์ดูแลสัตว์เลี้ยง (Pet CMU)” ซึ่งจะเป็นการร่วมลงทุนภายใต้ข้อตกลงความร่วมมือระหว่างคณะสัตวแพทยศาสตร์ กับ บริษัท ดับเบิลยู มอลล์ จำกัด โดยมีวัตถุประสงค์ เพื่อการให้บริการรักษาสัตว์ ดูแลสุขภาพสัตว์ โดยเฉพาะสุนัขและแมว เพื่อนำไปใช้ประโยชน์ ในการให้บริการชุมชนทางด้านสัตวแพทย์ และเป็นสถานที่ฝึกงานสำหรับนักศึกษา สัตวแพทย์ ผลประโยชน์ที่เกิดขึ้นจะมีการตกลงระหว่างหน่วยงานทั้งสองในการ แบ่งปันผลประโยชน์ ภายใต้ขอบเขตความร่วมมือที่กำหนด ร้อยละ 75 : ร้อยละ 25 การลงทุนเบื้องต้นโดยประมาณการ 36,000,000 บาท ซึ่งเปิดให้บริการอย่างไม่เป็นทางการในวันที่ 2 สิงหาคม 2566

3.3 การดำเนินงานที่เอื้อต่อการพัฒนามหาวิทยาลัยไปสู่การ Transformation

ดำเนินการปรับแผนกลยุทธ์คณะให้สอดคล้องกับแผนพัฒนาการศึกษาระยะที่ 13 ตามวัตถุประสงค์เชิงกลยุทธ์ทั้ง 6 ด้าน (6 strategic objective) การปรับโครงสร้างองค์กร คณะสัตวแพทยศาสตร์ จาก 6 หน่วยงาน เหลือ 3 หน่วยงาน องค์กร เพื่อการอยู่รอดอย่างยั่งยืนพร้อมกับการส่งเสริมและขับเคลื่อนการบรรลุเป้าหมายของคณะและร่วมพัฒนามหาวิทยาลัยสู่ความเป็นเลิศ ตามแผนพัฒนามหาวิทยาลัยระยะที่ 13 (พ.ศ. 2566- 2570) และนำแนวคิดการสร้างองค์กรแบบเอจิล์และยืดหยุ่นสูง (agile & resilient organization) มาใช้ในการบริหารคณะ โดยการปรับแนวคิดและ

กระบวนการทำงานของบุคลากร การทำงานเน้นผลลัพธ์ ใช้แนวคิดลดขั้นตอนในการต้องผ่านงานแต่ละขั้นให้น้อยที่สุด ทำให้เป็นราบที่สุด (horizontal organization) สนับสนุนให้มีการดำเนินงานเป็นโครงสร้างที่ไม่มีผู้จัดการ หรือไม่มีหัวหน้า จะเป็นแบบการทำงานแบบเครือข่าย โยงหากัน และพนักงานมีอำนาจในการตัดสินใจ (non-hierarchical organizational)

3.4 การนำโจทย์ที่เป็นปัญหาของภาคอุตสาหกรรม ชุมชน และท้องถิ่นไปศึกษาเพื่อปรับปรุงและนำกลับมาให้บริการวิชาการองค์ความรู้ให้กับชุมชนและสังคม

ในด้านการศึกษา คณะได้เปิดหลักสูตรใหม่จากความต้องการของตลาดโดยเฉพาะความเชี่ยวชาญเฉพาะด้าน จำนวน 3 หลักสูตร ได้แก่ 1. หลักสูตรวิทยาศาสตรบัณฑิต สาขาการพยาบาลสัตว์ (Veterinary Nursing) หลักสูตร 4 ปี 2. หลักสูตรวุฒิบัตรเพื่อแสดงความรู้ความชำนาญในการประกอบวิชาชีพการสัตวแพทย์ สาขาอายุกรรม (Residency Program) หลักสูตร 3 ปี และ 3. หลักสูตรประกาศนียบัตรชั้นสูง (Higher Graduate Diploma Program) สาขา วิทยาศาสตร์การสัตวแพทย์แพทย์คลินิก หลักสูตร 2 ปี มีการทำหลักสูตรสองปริญญา (double degree) ในหลักสูตรปริญญาโทร่วมกับ National Taiwan University หากผ่านความเห็นชอบจากสภามหาวิทยาลัย ก็จะสามารถเริ่มรับนักศึกษาได้ในตั้งแต่ปีการศึกษา 2567 เป็นต้นไป ในด้านวิจัยมีการผลิตผลงานวิจัยที่มีคุณภาพระดับสากลอย่างต่อเนื่อง และผลิตผลงานที่สามารถนำไปใช้ประโยชน์ได้จริง เช่น ชุดตรวจโรค วัคซีนต้นแบบ แคมพูนิกซ์โรค หรืออาหารสัตว์ป่วย ด้านบริการวิชาการและบริการสุขภาพบนฐานความต้องการของชุมชน โดยดำเนินโครงการต้นแบบอาหารปลอดภัย โครงการไก่ประดู่หางดำ โครงการเฝ้าระวังสุขภาพหนึ่งเดียว โครงการส่งเสริมสวัสดิภาพช้างในปางช้าง และเปิดอบรมสัมมนาในหลักสูตรที่เป็นที่ต้องการของตลาด สามารถนำไปใช้ประกอบอาชีพได้



5. ผลการดำเนินงานตามข้อเสนอแนะของสภามหาวิทยาลัยที่ได้ให้ไว้ในช่วงการเสนอแผน

การบริหารงานของหัวหน้าส่วนงาน คราวประชุมครั้งที่ 7/2565 เมื่อวันที่ 23 กรกฎาคม 2565 ดังนี้

ข้อเสนอแนะของสภามหาวิทยาลัย	ผลการดำเนินงาน	หมายเหตุ
1. ขอชื่นชมคณะสัตวแพทยศาสตร์ที่มีแผนการดำเนินงานที่ชัดเจน โดยแสดงให้เห็นถึงความพยายามในการตอบสนองต่อนโยบายของมหาวิทยาลัยและเป้าหมายการพัฒนาที่ยั่งยืน (Sustainable Development Goals; SDGs)	<p>คณะบรรลุปเป้าหมายที่จะเป็นสถาบันอันดับที่ 3 ของประเทศและอันดับที่ 5 ของเอเชีย โดยคณะถูกจัดอยู่ในอันดับที่ 2 ของประเทศ ที่ 5 ของเอเชียและที่ 37 ของโลก จากการจัดอันดับของ The University Impact Rankings (On SDGs Performance) สาขา Veterinary Science ด้วยความมุ่งมั่นที่จะบรรลุวิสัยทัศน์ที่จะเป็นสถานศึกษาชั้นนำในเอเชียและรับใช้สังคม คณะจึงได้ปรับเปลี่ยนเป้าหมายตัวชี้วัดวิสัยทัศน์ใหม่ให้ท้าทายและตรงกับบริบทคณะและสอดคล้องกับเป้าหมายตัวชี้ของมหาวิทยาลัย ผ่าน 3 ตัวชี้วัด</p> <p>โดยในปี 2566 พิพิธภัณฑ์กายวิภาคและพยาธิวิทยาทางสัตวแพทย์ คณะสัตวแพทยศาสตร์ มหาวิทยาลัยเชียงใหม่ได้รับรางวัลพิพิธภัณฑ์ไทยสรรเสริญ ประจำปี 2566 ประเภทดีเลิศ จาก สมาคมพิพิธภัณฑ์ไทย ให้เป็น "พิพิธภัณฑ์และแหล่งเรียนรู้ไทยเพื่อการพัฒนาที่ยั่งยืน : Museum and Learning Center & SDGs17"</p> <p>นอกจากนี้งานวิจัยต่างๆ ของบุคลากรในคณะมีส่วนสนับสนุน SDGs ต่างโดยจะสรุปนำเสนอในรอบการประเมินต่อไป</p>	

ข้อเสนอแนะของสภามหาวิทยาลัย	ผลการดำเนินงาน	หมายเหตุ
<p>2. ด้านสหวิทยาการทางสัตวแพทยศาสตร์ ควรเป็นการให้ความสำคัญระหว่างสุขภาพสัตว์ สุขภาพคน และสิ่งแวดล้อม ซึ่งสามารถอธิบายความหมายในภาพรวมได้เป็นคำว่า “สุขภาพหนึ่งเดียว หรือ One Health” นอกจากนี้ คณะควรปลูกฝังเรื่องสุขภาพหนึ่งเดียวให้เป็นส่วนหนึ่งในวิถีคิดของนักศึกษาและคณาจารย์ของคณะ เนื่องจากทุกด้านล้วนมีความสัมพันธ์และเชื่อมโยงกัน</p>	<p>คณะได้ดำเนินการปรับโครงสร้างคณะ โดยการหลอมรวมศูนย์สัตวแพทยสาธารณสุขและอาหารปลอดภัย (VPHCAP) และศูนย์เฝ้าระวังสุขภาพหนึ่งเดียว (PODD) เข้าด้วยกันภายใต้ชื่อ “กลุ่มงานสุขภาพหนึ่งเดียวและสุขภาพเชิงนิเวศ” โดยผ่านการประชุมสภามหาวิทยาลัยเชียงใหม่ในคราวประชุมครั้งที่ 9/2566 เมื่อวันที่ 23 กันยายน 2566</p>	
<p>3. คณะควรมีการวางแผนการดำเนินงานที่มีความชัดเจนในการผลิตสัตวแพทย์ที่มีความเชี่ยวชาญเฉพาะศาสตร์เพิ่มเติม เพื่อให้เกิดความหลากหลาย รวมถึงการผลิตสัตวแพทย์ที่เป็นนักวิจัยเพิ่มมากขึ้น เพื่อเป็นการแก้ปัญหาและการบูรณาการทางด้านสัตวแพทย์อย่างเป็นระบบ</p>	<p>คณะมีการสำรวจความต้องการหลักสูตรใหม่ที่เกี่ยวข้องกับวิชาชีพสัตวแพทย์ ในตลาดปัจจุบัน จนเป็นที่มาของการเปิดหลักสูตรใหม่ในปี 2566 จำนวน 3 หลักสูตร คือ</p> <ol style="list-style-type: none"> 1 หลักสูตรวิทยาศาสตรบัณฑิต สาขาการพยาบาลสัตว์ (4ปี) 2 หลักสูตรวุฒิปัตร์เพื่อแสดงความรู้ความชำนาญในการประกอบวิชาชีพการสัตวแพทย์ สาขาอายุกรรม (3ปี) 3 หลักสูตรประกาศนียบัตรชั้นสูง วิทยาศาสตร์การสัตวแพทย์แพทย์คลินิก (2ปี) และมีการทำหลักสูตรปริญญาโทสองปริญญา (double degree) เพิ่มอีก 2 หลักสูตร หนึ่งในหลักสูตรอยู่ในขั้นตอนการพิจารณาของสภามหาวิทยาลัยส่วนอีหนึ่งหลักสูตรอยู่ในขั้นตอนการร่างหลักสูตร 	

ข้อเสนอแนะของสภามหาวิทยาลัย	ผลการดำเนินงาน	หมายเหตุ
<p>4. การนำเทคโนโลยี นวัตกรรมใหม่ และ วิทยาการข้อมูลเข้ามาปรับใช้ในการพัฒนา งานด้านต่าง ๆ ที่เกี่ยวข้อง เช่น ฐานข้อมูล ทางด้านสัตวแพทย์ เป็นต้น จะทำให้การ ดำเนินงานของคณะมีประสิทธิภาพเพิ่มขึ้น</p>	<p>คณะกรรมการนำเทคโนโลยี นวัตกรรมใหม่ และ วิทยาการข้อมูลเข้ามาปรับใช้ในการพัฒนางาน ด้านต่าง ๆ ที่เกี่ยวข้อง เช่น โปรแกรมบริหาร โรงพยาบาลสัตว์ สำหรับโรงพยาบาลสัตว์ และ ศูนย์ในสังกัดโรงพยาบาลสัตว์ มหาวิทยาลัยเชียงใหม่ ซึ่งจะเป็นฐานข้อมูล ทางสัตวแพทย์และการบริหาร ต่อยอด ทางการศึกษาวิจัยและนวัตกรรมบริการ ต่อไป อีกทั้งมียังมีการวางแผนที่จะนำ เทคโนโลยี นวัตกรรมที่ได้ไปเพื่อนำไปใช้ใน ห้องปฏิบัติการใน เพื่อต่อยอดด้านนวัตกรรม ต่อไป</p>	
<p>5. ในปัจจุบันมีผู้ที่ให้ความสนใจในการเลี้ยง สัตว์เลี้ยงเพิ่มขึ้นเป็นจำนวนมาก ซึ่งเป็น โอกาสที่ดีสำหรับคณะในการต่อยอด ประเด็นที่เกี่ยวข้องต่อไป</p>	<p>คณะได้ดำเนินการตามแผนกลยุทธ์ในการต่อ ยอดประเด็นที่เป็นโอกาสทางธุรกิจในการ แสวงหารายได้จากสมรรถนะหลักด้านบริการ สุขภาพสัตว์ ผ่านกลุ่มงานบ่มเพาะวิสาหกิจ ทางสัตวแพทย์ โดยในปี 2566 ได้จัดตั้งและ เปิดบริการ “ศูนย์สุขภาพสัตว์ (Pet wellness Center CMU)” และ “ศูนย์ดูแลสัตว์เลี้ยง (Pet CMU)” และอยู่ระหว่างดำเนินการจัดตั้ง “Pet Resort and Hotel” ในปีถัดไป มี วัตถุประสงค์เพื่อส่งเสริมการมุ่งสู่ความเป็น ผู้ประกอบการของนักศึกษา อาจารย์และ บุคลากรในคณะ สร้างช่องทางการนำงานวิจัย และนวัตกรรม พัฒนาสู่การใช้ประโยชน์เชิง พาณิชย์ โดยมีเป้าหมายเพื่อก่อให้เกิดผลเชิง</p>	

ข้อเสนอแนะของสภามหาวิทยาลัย	ผลการดำเนินงาน	หมายเหตุ
	<p>บวกต่อการพัฒนาคณะทั้งด้านเศรษฐกิจและสังคมของประเทศในระยะยาว</p>	
<p>6. จากยุทธศาสตร์ตามพันธกิจของคณะในยุทธศาสตร์ที่ 5 : วิจัยเพื่อความเป็นเลิศและนวัตกรรม โดยกลยุทธ์ที่ 5.2 สร้างนวัตกรรมสู่การใช้ประโยชน์เชิงพาณิชย์/สังคม ได้มีการอธิบายแผนการดำเนินงานอย่างชัดเจน ซึ่งจะส่งผลให้ยุทธศาสตร์ที่ 7 : การบริหารจัดการเชิงบูรณาการ ประสบผลสำเร็จตามไปด้วย ดังนั้น คณะควรให้ความสำคัญในการดำเนินงานตามแผนงานเพื่อให้บรรลุผลต่อไป</p>	<p>คณะมุ่งมั่นที่จะสร้างนวัตกรรมสู่การใช้ประโยชน์เชิงพาณิชย์ โดยนำไปปฏิบัติในแผนปฏิบัติการประจำปีผลักดันให้เกิดผลเป็นรูปธรรม ในปี 2565 ได้จัดตั้งศูนย์บริการสัตว์เลี้ยงเพื่อสังคมเพื่อเป็นหน่วยงานที่ให้บริการแก่สังคมอื่นๆ นอกเหนือเหนือจากการดูแลรักษาสัตว์ที่ดำเนินการภายใต้การดูแลของโรงพยาบาล และได้ดำเนินการจัดตั้งหน่วยสร้างสรรค์และพัฒนาอาหารสัตว์ป่วยเพื่อผลิตอาหารสัตว์เลี้ยงป่วย เช่น อาหารปรุงสำเร็จสำหรับสุนัขและแมวที่ป่วย หรือชมพูรักษาโรคผิวหนัง และหน่วยสมุนไพรเพื่อสุขภาพสัตว์ และได้เตรียมความพร้อมในการพัฒนาห้องปฏิบัติการผ่านการรับรองมาตรฐาน ISO/IEC17025 โดยการสนับสนุนงบประมาณและเครื่องมือที่จำเป็น อย่างต่อเนื่องในปี 2566 และ 2567 เพื่อเป้าหมายได้รับการรับรองมาตรฐานภายในปี 2569 ซึ่งคณะจะผลักดันและขับเคลื่อนให้สำเร็จตามแผนที่วางไว้</p>	



6. ผลการดำเนินงานตามทื่อธิการบดีมอบหมาย (ถ้ามี)

ภารกิจที่อธิการบดีมอบหมาย	ผลการดำเนินงาน	หมายเหตุ
ตามที่แผนพัฒนาการศึกษา มหาวิทยาลัยเชียงใหม่ ระยะเวลาที่ 13 (พ.ศ. 2566- 2570) ได้กำหนด วัตถุประสงค์เชิงกลยุทธ์ข้อที่ 6 (SO 6) การบริหารองค์กรเพื่อมุ่งสู่ความเป็นเลิศ ในการสร้างองค์กรแบบเอจิลล์และยืดหยุ่น สูง (Agile & Resilient Organization)	ตั้งนั้นการทบทวน โครงสร้างองค์กรให้เกิด ความเหมาะสม (CMU Internal Re-Profile) จึงจำเป็นเพื่อให้การบริหารและพัฒนา มหาวิทยาลัยเป็นไปอย่างมีประสิทธิภาพเพื่อให้ การบริหารคณะเป็นไปอย่างมีประสิทธิภาพ บริหารงานด้วยความคล่องตัว ภายใต้ สถานการณ์ปัจจุบันและเพื่อปรับตัวเตรียมรับ โอกาส หรือความเสี่ยงที่จะเกิดขึ้นในอนาคต คณะจึงขอเสนอการทบทวนและปรับโครงสร้าง องค์กร เพื่อการอยู่รอดอย่างยั่งยืนพร้อมทั้ง การส่งเสริมและขับเคลื่อนการบรรลุเป้าหมาย ของคณะและมหาวิทยาลัยต่อไป จาก 6 หน่วยงานหลัก เหลือ 3 หน่วยงานหลัก	อยู่ในขั้นตอน การเสนอสภา มหาวิทยาลัย เพื่อพิจารณา

7. ปัญหาและอุปสรรคที่พบจากการบริหารงานที่ผ่านมา

- 7.1 การบริหารงานก่อสร้างไม่แล้วเสร็จตามแผนที่วางไว้พบปัญหาอุปสรรค คือผู้รับจ้างปฏิบัติงานล่าช้ากว่าแผนที่วางไว้เกือบ 2 ปี ส่งผลกระทบต่อ งานตกแต่งภายในอาคารไม่สามารถเข้าทำงานภายในอาคารศูนย์ดอยคำ เนื่องจากยังไม่ส่งมอบอาคารเกรงว่าจะเกิดความเสียหายต่องานตกแต่งภายในได้ จึงทำให้งานล่าช้าเบิกจ่ายไม่ทันในปีงบประมาณ ส่งผลกระทบต่อการเปิดบริการตามแผนที่วางไว้
- 7.2 การขาดแคลนสัตวแพทย์ปฏิบัติงานโรงพยาบาลสัตว์ ด้วยปัจจุบันโรงพยาบาลสัตว์มหาวิทยาลัยเชียงใหม่มีบุคลากรที่เป็นนายสัตวแพทย์ที่ปฏิบัติหน้าที่จำนวน 30 คน ในขณะที่จำนวนสัตว์เลี้ยงที่มาขอรับบริการเฉลี่ยมากกว่า 40,000 ตัว ต่อปี ซึ่งยังไม่เพียงพอต่อการให้บริการในแต่ละหน่วยของโรงพยาบาลสัตว์ ทำให้สัตวแพทย์จะต้องลงเวรปฏิบัติงานมากเกินภาระงานที่ตกลงไว้ ได้รับค่าตอบแทนไม่สอดคล้องกับภาระงานที่ได้รับมอบหมาย และด้วยภาระงานที่รับผิดชอบยังส่งผลให้มีการเปลี่ยนแปลงทางด้านจิตใจเนื่องจากเกิดความเครียดสะสมเรื้อรังในที่ทำงาน ซึ่งสิ่งเหล่านี้เป็นปัจจัยสำคัญที่ทำให้อัตราการหมุนเวียน (Turnover rate) ของสัตวแพทย์ในโรงพยาบาลสัตว์เพิ่มสูงขึ้น นอกจากนี้ในสภาวะการณ์ปัจจุบันพบว่าพฤติการณ์ทำงานของสัตวแพทย์เปลี่ยนไปจากเดิมมาก ไม่นิยมการเข้าทำงานเป็นบุคลากรประจำ ชอบทำงานเป็นลักษณะพาร์ทไทม์ (Part time) มากกว่า นอกจากนี้ส่วนใหญ่ยังมุ่งไปทำงานกับกรมปศุสัตว์มากขึ้นอย่างชัดเจน ปัจจัยเหล่านี้ส่งผลให้การหาอัตรากำลังในตำแหน่งสัตวแพทย์ยากขึ้น
- 7.3 ครุภัณฑ์ทางการแพทย์และครุภัณฑ์ประกอบอาคารศูนย์สุขภาพสัตว์ดอยคำ (อาคารศูนย์การเรียนรู้และส่งเสริมสุขภาพสัตว์ภาคเหนือ) ยังขาดแคลนไม่เพียงพอต่อการเปิดให้บริการใน ปี 2567 ซึ่งจากการประเมินล่าสุดพบว่ายังขาดแคลนครุภัณฑ์มากกว่า 179 รายการ คิดเป็นงบประมาณ 195 ล้านบาท

8. สิ่งที่ส่วนงานต้องการให้มหาวิทยาลัยและสภามหาวิทยาลัยช่วยเหลือและสนับสนุนการดำเนินงาน

ของคณะ

- 8.1 ขออัตราพนักงานประจำ (เงินแผ่นดิน) ในส่วนของบุคลากรที่ปฏิบัติงานในโรงพยาบาลสัตว์มหาวิทยาลัยเชียงใหม่ และกลุ่มภารกิจยุทธศาสตร์เชิงรุก โดยเฉพาะตำแหน่ง สัตวแพทย์ เนื่องจากมีอัตราการลาออกสูง จากการไม่มั่นคงในสายอาชีพและความต้องการสัตวแพทย์ในตลาดปัจจุบันสูง รวมทั้งอัตราบุคลากรที่เกี่ยวข้อง ได้แก่ นักการพยาบาลสัตว์ นักวิทยาศาสตร์ และนักวิชาการคอมพิวเตอร์ ฯลฯ
- 8.2 สนับสนุนงบประมาณเพื่อจัดซื้อครุภัณฑ์และเทคโนโลยี ที่จะนำมาใช้ในอาคารศูนย์การเรียนรู้และส่งเสริมสุขภาพสัตว์ภาคเหนือ



ภาคผนวก

การปรับปรุงสภาพแวดล้อมทางกายภาพของคณะ





รายงานผลการปฏิบัติงานของคณบดีคณะสัตวแพทยศาสตร์
รอบประเมิน 1 ปี 6 เดือน

รางวัลที่บุคลากรและนักศึกษาได้รับ

คณบดีสัตวแพทยศาสตร์ มหาวิทยาลัยเชียงใหม่
ขอแสดงความยินดีกับ

AAOLO

พิธีร่วมนักกายวิภาคและพยาธิวิทยาทางสัตวแพทย์
คณบดีสัตวแพทยศาสตร์ มหาวิทยาลัยเชียงใหม่

ในโอกาสที่ได้รับ รางวัลพิธีร่วมนักไทยสรรเสริญ ประจำปี 2566
ประเภทดีเลิศ

จาก สมาคมพิธีร่วมนักไทย ให้เป็น
"พิธีร่วมนักและแหล่งเรียนรู้ไทยเพื่อการพัฒนาที่ยั่งยืน
Museum and Learning Center & SDGs17"

คณบดีสัตวแพทยศาสตร์ มหาวิทยาลัยเชียงใหม่
ขอแสดงความยินดีกับ

พศ.น.สพ.ดร.อนุชา สรณรงค์

สังกัดภาควิชาชีวศาสตร์ทางสัตวแพทย์และ
สัตวแพทย์สาธารณสุข

ในโอกาสได้รับรางวัลมหาวิทยาลัยเชียงใหม่
"ช้างทองคำ"

รางวัลอาจารย์ผู้มีผลงานดีเด่น
ในการพัฒนาคุณธรรม จริยธรรมแก่นักศึกษา
ประจำปี 2565

ขอแสดงความยินดีกับคณาจารย์ที่ได้รับการคัดเลือกจากสำนักงานวิจัยแห่งชาติ (วช.)
เป็นตัวแทนประเทศไทย นำผลงานวิจัย สิ่งประดิษฐ์และนวัตกรรม ร่วมประกวดในเวทีระดับนานาชาติที่
"Seoul International Invention Fair 2023" (SIIF 2023)

ระหว่างวันที่
1-4 พฤศจิกายน 2566

ณ กรุงโซล
สาธารณรัฐเกาหลี

ดร.อนุชา สรณรงค์
ดร.อนุชา สรณรงค์
ดร.อนุชา สรณรงค์
ดร.อนุชา สรณรงค์

ขอแสดงความยินดีกับ

อาจารย์ 2 หัวหน้าศูนย์ และ 1 กลุ่มวิจัย
ที่ได้รับรางวัลสนับสนุนพัฒนาคุณภาพ ศูนย์วิจัย คุณย่ความเป็นเลิศ
ประจำปี พ.ศ. 2566 ของมหาวิทยาลัยเชียงใหม่

ดร.อนุชา สรณรงค์
ดร.อนุชา สรณรงค์
ดร.อนุชา สรณรงค์

ขอแสดงความยินดีกับ คณาจารย์ที่ได้รับรางวัล
คุณย่ความเป็นเลิศ
ผู้ได้รับรางวัลสนับสนุนพัฒนาคุณภาพ ศูนย์วิจัย คุณย่ความเป็นเลิศ ประจำปี พ.ศ. 2566
จาก สำนักงานวิจัยแห่งชาติ (วช.)

ดร.อนุชา สรณรงค์
ดร.อนุชา สรณรงค์
ดร.อนุชา สรณรงค์

คณบดีสัตวแพทยศาสตร์ มหาวิทยาลัยเชียงใหม่
ขอแสดงความยินดีกับคณาจารย์ที่ได้รับการสนับสนุน
คุณพัฒนางานวิจัยมุ่งเป้า ประจำปี พ.ศ. 2566 ของมหาวิทยาลัยเชียงใหม่

ดร.อนุชา สรณรงค์
ดร.อนุชา สรณรงค์
ดร.อนุชา สรณรงค์

คุณพัฒนางานวิจัยมุ่งเป้า

ดร.อนุชา สรณรงค์
ดร.อนุชา สรณรงค์

KVAC24th
Zontis

2nd PLACE

KVAC24th
Zontis

2nd PLACE

ECC&U EMPLOYEE COUNCIL CHANG MAI UNIVERSITY
CMU CHANG MAI UNIVERSITY

มอบรางวัลบุคลากรต้นแบบที่มีการพัฒนาคุณธรรม จริยธรรม
ประจำปี 2566

CMU Role Model Award

คณบดีสัตวแพทยศาสตร์ มหาวิทยาลัยเชียงใหม่
ขอแสดงความยินดีกับ

คุณอรรัตน์ จิตยศ
คณาจารย์งานบริการการศึกษาและพัฒนากฎหมายนักศึกษา

ได้รับรางวัลชนะเลิศใน ฟิสิกส์โอลิมปิก
ระดับชาติ ครั้งที่ 3 ณ กรุงเทพฯ 25 - 44 ปี
ในการส่งเสริมการเรียนรู้ผ่านเกมการศึกษาคุณย่ความเป็นเลิศ ครั้งที่ 39
"The Happiness Games เกมดีที่ส่งความสุข"

ระหว่างวันที่ 25 พฤษภาคม - 3 มิถุนายน 2566
ณ มหาวิทยาลัยราชภัฏวชิรเวศน์ จังหวัดสุราษฎร์ธานี



การเตรียมพร้อมการให้บริการทางสุขภาพสัตว์



S05 Pet wellness center

S05 Northern Referral Center

S05 Mobile clinic /Pet ambulance

S03
S05 Elephant and wildlife Hospital

S03
S05 Food safty laboratory

S05
S06 ISO

S05 Small Animal Hospital (branch)
Small Animal Hospital Chiang Mai University
โรงพยาบาลสัตว์เล็ก มหาวิทยาลัยเชียงใหม่

S02
S06 Branding, VMCMU

S05
S06 Pet Hotel and Resort