

CMU COUNCIL NEWSLETTER



จดหมายข่าวสภามหาวิทยาลัยเชียงใหม่

ปีที่ 1 ฉบับที่ 4 เดือนกันยายน 2559



- 2 การจัดการศึกษาหนักไม่หน่วง ผ่.
ในศตวรรษที่ 21
- 6 WORK - LIFE BALANCE
- 7 มหาวิทยาลัยมรดกคุณธรรม

สำนักงานสภามหาวิทยาลัยเชียงใหม่
<http://www.council.cmu.ac.th>



การจัดการศึกษาแนวใหม่ ของ มช. ในศตวรรษที่ 21

ศ.ดร.นิพนธ์ พ่วงพงศ์

ผมถือว่าเป็นเกียรติอย่างที่สุดที่ได้รับเชิญเป็นผู้ทรงคุณวุฒิของสภามหาวิทยาลัยเชียงใหม่ การเป็นกรรมการสภามหาวิทยาลัยเชียงใหม่ ตลอดเวลาสองปีครึ่งเป็นงานที่ผมมีความสุขมากที่สุดงานหนึ่ง เพราะผมมีโอกาสได้ร่วมทำงานและได้เรียนรู้สิ่งใหม่ๆ จากผู้ทรงคุณวุฒิอื่นๆ ซึ่งถือว่าเป็นผู้นำด้านความคิดและเป็นนักบริหารการศึกษาชั้นนำของประเทศ

ในการประชุมสภา มช. หลายครั้ง ผู้บริหาร มช. ได้นำเสนอนโยบายสำคัญ ที่จะเป็นการปฏิรูพื้นฐานให้ มช. กลายเป็นมหาวิทยาลัยชั้นนำ ในการผลิตบัณฑิตให้เป็นผู้ “มีปัญญาความรู้ เป็นคนดี และชื่นชมความสวยงาม” ตามแนวคิดของ อาจารย์ปวย อึ้งภากรณ์ ผู้ที่เป็นทั้งอาจารย์และผู้บังคับบัญชาของผม

นโยบายที่ผมเชื่อว่าเป็นนโยบายสำคัญที่สุด นโยบายหนึ่งในการสร้างบัณฑิต มช. คือ นโยบายการทดสอบและการพัฒนาทักษะการใช้ภาษาอังกฤษ ซึ่งริเริ่มโดย ศาสตราจารย์วัชร กสิณฤกษ์

ผมบอกนักศึกษาของผมที่ธรรมศาสตร์ตลอดเวลาว่า นอกจากความรู้เฉพาะในสาขาวิชาที่ตนเรียนแล้ว ชุมทรัพย์ที่มีค่าที่สุดในมหาวิทยาลัยคือ “ภาษาอังกฤษ” แต่ชุมทรัพย์นี้อยู่ได้ดินลึกมาก นักศึกษาต้องใช้ความวิริยะอุตสาหะในปีแรกๆ จึงจะสามารถขุดเอาไปใช้พร้อมกับใบปริญญา

นอกจากจะเป็นภาษากลางในการสื่อสารกับคนทั่วโลกและการสนทนาการแล้ว ภาษาอังกฤษยังเป็นเครื่องมือหลักในการแสวงหาความรู้ใหม่ๆ ที่จำเป็นต่อการทำงาน และการพัฒนาประเทศในศตวรรษที่ 21

นโยบายการพัฒนาทักษะการใช้ภาษาอังกฤษของ มช. เริ่มจากการทดสอบความรู้และทักษะของนักศึกษาปีที่ 1 วิเคราะห์หาสาเหตุที่นักศึกษาได้คะแนนสูง-ต่ำต่างกัน ปรับปรุงและพัฒนาหลักสูตรและวิธีการเรียนการสอนภาษาอังกฤษ แล้วประเมินผล (หรือที่เรียกว่าการวิจัยสถาบัน) ตลอดเวลา 2 ปีที่ผ่านมา ฝ่ายบริหารได้รายงานผลความก้าวหน้าต่อสภามหาวิทยาลัยหลายครั้ง ผมหวังว่าจะมีการนำผลการวิจัยประเมินระบบการสอนภาษาอังกฤษไปปรับปรุงหลักสูตรและวิธีการสอน แล้วขยายผลนำไปใช้ทั้งประเทศ

ยิ่งกว่านั้น ผมอยากให้ มช. ขยายนโยบายการพัฒนาทักษะการใช้ภาษาอังกฤษไปสู่การพัฒนาทักษะการใช้ภาษาไทย คณิตศาสตร์ และวิทยาศาสตร์

ปัจจุบันนักศึกษาในสายสังคม-มนุษย์-นิเทศศาสตร์ มีจุดอ่อนทั้งการสื่อสาร กลั้วเลข ไม่รู้วิทยาศาสตร์ (แต่เก่งไสยศาสตร์) อย่างไรก็ตามชีวิตการทำงานในโลกอนาคต บัณฑิตจะต้องมีความรู้พื้นฐานทั้งสี่ด้าน และสามารถนำไปใช้ในชีวิตการทำงานได้ ตัวอย่างเช่น การเป็นผู้สื่อข่าวที่ดี นอกจากความสามารถในการนำเสนอและวิเคราะห์ข่าวแล้วยังต้องมีความรู้สามารถใช้เทคโนโลยีใหม่ เช่น immersive technology ที่ไทยรัฐทีวีนำมาใช้เป็นช่องแรก รวมทั้งการใช้สถิติในการนำเสนอและวิเคราะห์ข่าว เป็นต้น

เหตุผลที่ผมเสนอความเห็นให้ มช. พัฒนาระบบการเรียนการสอนวิชาพื้นฐานดังกล่าว เป็นเพราะในขณะนี้มีการเปลี่ยนแปลงสำคัญบางอย่างในโลกที่จะมีผลกระทบอย่างใหญ่หลวงต่อการเรียนการสอนและการวิจัยในมหาวิทยาลัย พลังการเปลี่ยนแปลงที่สำคัญมีหลายประการ (ดูรายงานเรื่อง No Ordinary Disruption ของ McKinsey Global Intitute) เช่น กระแสโลกาภิวัตน์ Geopolitics การที่ประเทศตลาดเกิดใหม่มีคนชั้นกลางเพิ่มจำนวนหลายร้อยล้านคนใน 10-20 ปีข้างหน้า ประชากรในหลายประเทศแก่ตัว การเปลี่ยนแปลงภูมิอากาศ แต่ผมคิดว่าปัจจัยสำคัญที่สุด คือ การเปลี่ยนแปลงด้านเทคโนโลยีและนวัตกรรมที่กำลังจะทำให้ลายล้างอุตสาหกรรมและธุรกิจเก่าๆ จำนวนมาก พร้อมๆ กับการก่อเกิดโอกาสทางธุรกิจและอุตสาหกรรมใหม่ๆ ขึ้น เราเรียกการเปลี่ยนแปลงนี้ว่า “Disruptive Technology” (TDRI-EIS Exclusive Briefing 11 สิงหาคม 2559)

เทคโนโลยีใหม่ๆ ได้แก่ เทคโนโลยีชีวภาพ (ซึ่งเชื่อว่าจะก่อให้เกิดปฏิวัติเขียวรอบที่ 2 มียาและวิธีการรักษาแบบใหม่ที่ทำให้มนุษย์มีอายุยืนขึ้นจนก้าวข้ามอายุสูงสุดที่ถูกกำหนดโดยธรรมชาติ ฯลฯ) big data, AI, crowd computing, algorithm, scan technology เป็นต้น

Disruptive technologies ดังกล่าวจะมีผลกระทบต่อการจัดการศึกษาและการวิจัยอย่างน้อย 2 ประการ ผลกระทบทางตรง คือ หลักสูตรการศึกษาในปัจจุบันของมหาวิทยาลัยไทยกำลังกลายเป็นความรู้ที่ล้าสมัย โดยเฉพาะวิชาวิทยาศาสตร์และสถิติสำหรับนักศึกษาปีที่ 1 ผมประหลาดใจมากที่นักวิเคราะห์รุ่นใหม่ในบริษัทเอกชนต่างประเทศสามารถคาดคะเนแบบแผนและพฤติกรรม การเปลี่ยนแปลงของผู้บริโภคโดยใช้ข้อมูล

big data ที่ได้จาก bar code บนสินค้าในห้าง และประวัติการใช้บัตรเครดิต นักวิเคราะห์เหล่านี้ส่วนใหญ่ไม่ใช่ผู้เชี่ยวชาญในวิชาเศรษฐศาสตร์หรือการตลาดที่รู้ทฤษฎีพฤติกรรมผู้บริโภค แต่กลับสามารถใช้เทคนิคการคำนวณใหม่ๆ (เช่น สถิติและ algorithm) ในการจับแบบแผนพฤติกรรมของผู้บริโภคได้ แล้วนำมาเปลี่ยนแปลงกลยุทธ์ทางธุรกิจ เวลานั้นหน่วยงานรัฐในประเทศพัฒนาแล้วเริ่มใช้ big data ในการกำหนดนโยบายสาธารณะ

ผู้บริหาร มช. จึงควรตั้งกลุ่มอาจารย์และนักวิจัยที่มีความรู้ใหม่ๆ ร่วมกันปฏิรูปหลักสูตรพื้นฐานด้านวิทยาศาสตร์ เทคโนโลยีใหม่ๆ สถิติ ฯลฯ โจทย์สำคัญที่จะมอบหมายให้คณะทำงานหาคำตอบ คือ ควรสอนวิชาใหม่ๆ อะไรต้องยุบวิชาอะไรนักศึกษาจะแสวงหาความรู้จากแหล่งใด วิธีการเรียนการสอนแบบใหม่ควรเป็นอย่างไร

ผลกระทบทางอ้อมของ disruptive technologies คือ คนที่มีความรู้สูงๆ แต่เป็นความรู้และทักษะเก่าๆ จะมีโอกาสตกงานสูงมาก เพราะเทคโนโลยีใหม่ที่กำลังเกิดขึ้น จะทำให้ความรู้และทักษะเก่าๆ ล้าสมัย หมดยุค ประโยชน์ คำถามคือมหาวิทยาลัยจะมีแนวทางและวิธีการจัดการเรียนการสอนและการวิจัยอย่างไร จึงจะทำให้ นักศึกษามีความสามารถในการปรับตัว เรียนรู้สิ่งใหม่ๆ ด้วยตัวเอง สามารถเปลี่ยนงาน หรือเปลี่ยนอาชีพเมื่ออุตสาหกรรมหรือธุรกิจที่ตนทำงานต้องล้มหายตายจากไป

บทบาทสำคัญของมหาวิทยาลัย คือ การปรับเปลี่ยนระบบและกระบวนการเรียนการสอน การวิจัยและกิจกรรมนักศึกษา ที่สนับสนุนให้นักศึกษาสามารถพัฒนาความสามารถในการเรียนรู้และที่สำคัญที่สุด คือ เกิดฉันทะที่จะเรียนรู้สิ่งใหม่ๆ ตลอดชีวิต ความรู้และทักษะในศตวรรษที่ 21 จะไม่ใช่ทักษะประเภท “routine manual” “non-routine manual” “routine cognitive” “technical skills” หรือ แม้แต่ความรู้ทางวิชาการ (academic skills) เพียงอย่างเดียว



โลกในศตวรรษที่ 21 ต้องการคนที่มีความรู้เชิงพลวัต” สามารถวิเคราะห์ปัญหาแปลกใหม่ (non-routine analytic) มีทักษะที่จะทำงานร่วมกันเป็นทีม และทำงานร่วมกับผู้มีความรู้จากสาขาวิชาอื่นๆ (เรียกว่า non-routine interactive) จนเกิดองค์ความรู้ใหม่ แม้กระทั่งบริษัทข้ามชาติที่เป็นยักษ์ใหญ่ด้านเทคโนโลยีการเกษตรและเทคโนโลยีชีวภาพ 7 บริษัท (อาทิ Monsanto, Syngenta, BASF, Dupont เป็นต้น) ยังต้องหันมาจับมือกันตั้งบริษัท CropLife เพื่อทำวิจัยร่วมกัน แม้บริษัทเหล่านี้ต่างก็มีเทคโนโลยีเฉพาะด้านที่ล้ำสมัย แต่บริษัททราบดีว่าการพัฒนานวัตกรรมและสินค้าใหม่ๆ บริษัทจะต้องอาศัยการบูรณาการเทคโนโลยีและความรู้เฉพาะด้านหลายๆ สาขาที่ตนไม่มีความรู้ความชำนาญ การวิจัยสมัยใหม่ต้องอาศัยการร่วมมือของนักวิชาการสาขาต่างๆ เช่น การพยากรณ์ผลผลิต

การเกษตร-ความเสียหายที่ซบผล-การประกันพืชผล ต้องใช้ความรู้ด้านเกษตร การวิเคราะห์ภาพถ่ายดาวเทียม ความรู้ด้านภูมิสารสนเทศ คณิตศาสตร์-ประกันภัย และเศรษฐศาสตร์ มหาวิทยาลัยต้องปรับหลักสูตรให้สอดคล้องกับความต้องการของตลาดและสังคม เช่น เวลานี้สถาบันการเงินในสหรัฐอเมริกาต้องการคนจบปริญญาเอกคณิตศาสตร์และนักการเงินที่สามารถแก้ปัญหาความเสี่ยงด้านการเงิน เพื่อมิให้เกิดวิกฤตการเงินเหมือนในปี 2551 มหาวิทยาลัยในสหรัฐอเมริกาหลายแห่ง จึงต้องปรับหลักสูตรปริญญาโทสำหรับผลิตนักคณิตศาสตร์ที่เก่งเรื่องวิเคราะห์และจัดการข้อมูล (quant) แทนการผลิตดุษฎีบัณฑิตที่ต้องเสียเวลานานและพัฒนาหลักสูตรการจัดการความเสี่ยงแทนหลักสูตรการออกแบบผลิตภัณฑ์การเงินใหม่ที่ทำให้ระบบการเงินมีความเสี่ยงสูงขึ้นในยุคก่อนเกิดวิกฤตการเงิน

ประเด็นท้าทายผู้บริหารและอาจารย์ มช. คือ มช. จะปรับเปลี่ยนแนวทางการเรียนการสอน การวิจัย และกิจกรรมนักศึกษาได้อย่างไร จึงจะสามารถสร้างบัณฑิตที่มีความรู้ที่ล้ำสมัยหลายๆ ด้าน มีฉันทะจะเรียนรู้สิ่งใหม่ๆ ในอนาคต และสามารถร่วมงานกับคนที่มาจากสาขาวิชาอื่นๆ ได้ จุดเริ่มต้น คือ อาจารย์และผู้บริหาร มช. ต้องยอมรับก่อนว่าขณะนี้ถึงเวลาที่ตนเองและมหาวิทยาลัยต้อง “เปลี่ยนแปลง” เราจะทำตัวแบบเดิม กอดตำราเล่มเก่า และบรรยายแบบเดิมๆ ไม่ได้อีกแล้ว.....

ประกาศผู้เยี่ยม

รศ.ดร.นิพนธ์ พัวพงศกร



รองศาสตราจารย์ ดร.นิพนธ์ พัวพงศกร สำเร็จการศึกษาระดับปริญญาเอก จาก University of Hawaii , ปริญญาโทจาก Middle Tennessee State University ประเทศสหรัฐอเมริกา และปริญญาตรีจากคณะเศรษฐศาสตร์ มหาวิทยาลัยธรรมศาสตร์ เป็นนักเศรษฐศาสตร์ด้านเศรษฐกิจชนบทไทยและเศรษฐศาสตร์แรงงานและทรัพยากรมนุษย์

มีผลงานวิจัยที่สำคัญมากกว่า 180 เรื่อง รวมทั้งเป็นนักวิชาการบุกเบิกวิจัยเรื่อง ผลกระทบของการเปิดเสรีการค้า ในอาเซียน (AFTA) และความขัดแย้งระหว่างประโยชน์ส่วนรวมกับส่วนตัว

ตำแหน่งหน้าที่สำคัญในอดีต อาทิ ประธานสถาบันวิจัยเพื่อการพัฒนาประเทศไทย คณะบดีคณะเศรษฐศาสตร์ มหาวิทยาลัยธรรมศาสตร์ กรรมการพัฒนาการเศรษฐกิจและสังคมแห่งชาติ กรรมการส่งเสริมการส่งออก กรรมการนโยบายรัฐวิสาหกิจ และกรรมการองค์การคลังสินค้า เป็นต้น

ปัจจุบันเป็นนักวิชาการเกียรติคุณของสถาบันวิจัยเพื่อการพัฒนาประเทศไทย (TDRI) นายกสมาคมเศรษฐศาสตร์แห่งประเทศไทย กรรมการอำนวยการมูลนิธิบูรณะชนบท กรรมการวิจัยข้อมูล-ข่าวสารทางราชการ (ด้านเศรษฐกิจและการคลังของประเทศ) กรรมการพัฒนากฎหมาย (สำนักงานคณะกรรมการกฤษฎีกา) กรรมการบริหารของ Asian Society of Agricultural Economists และ Asia Pacific Agricultural Policy Forum กรรมการสภามหาวิทยาลัยผู้ทรงคุณวุฒิของมหาวิทยาลัยเชียงใหม่ และกรรมการอื่นๆ อีกหลายแห่ง

งานวิจัยในปัจจุบัน คือ การเปลี่ยนแปลงของภาคเกษตรไทยและการจัดการน้ำชลประทาน

เรื่องน่ารู้จากสภามหาวิทยาลัย

“ เมื่อวันเสาร์ที่ 27 สิงหาคม 2559 ที่ผ่านมาก
ที่ประชุมสภามหาวิทยาลัยเชียงใหม่ (ครั้งที่ 8/2559)
ได้มีมติให้ความเห็นชอบเรื่องที่เป็นประโยชน์ต่อการพัฒนา
มหาวิทยาลัยโดยรวมหลายเรื่อง โดยมีเรื่องเด่นๆ
ที่อยากให้คุณคนได้รับทราบกัน อาทิ ”

- ให้ความเห็นชอบรายงานการดำเนินการทางจริยธรรม

นางสาวนงพร เรืองสกุล กรรมการสภามหาวิทยาลัย-
ผู้ทรงคุณวุฒิ ประธานคณะกรรมการจริยธรรม ซึ่งแจ้งว่า
การดำเนินการทางจริยธรรมของมหาวิทยาลัยที่ผ่านมามี
กระบวนการหรือขั้นตอนต่างๆ หลายขั้นตอน และเมื่อมีเรื่อง
เสนอคณะกรรมการจริยธรรมพิจารณาจะเป็นขั้นตอนการสอบ
สวนทางวินัย แต่ในฐานะประธานคณะกรรมการจริยธรรม
มีความเห็นว่า “การดำเนินการทางจริยธรรมควรเป็นการป้องกัน
ไว้ก่อนที่จะมาแก้ไข แม้ว่าการป้องกันอาจจะไม่สามารถทำให้
เกิดผลเป็นรูปธรรมได้มากนัก แต่การป้องกันนี้จะเกิดผล
ในระยะยาวที่พึงปรารถนาได้” ซึ่งที่ประชุมคณะกรรมการ
จริยธรรมในคราวประชุมครั้งที่ 1/2559 เมื่อวันที่ 23 กรกฎาคม
2559 ที่ผ่านมามีมติว่า มหาวิทยาลัยได้ดำเนินการตามแผน
การขับเคลื่อนคุณธรรมและจริยธรรม โดยการนำเอาแผนงาน
มาสู่การปฏิบัติ โดยได้จัดทำโครงการใกล้เคียงข้อพิพาท
หรือการระงับข้อพิพาทโดยสันติวิธีกับบุคลากรและนักศึกษา
มีการจัดทำบันทึกความเข้าใจระหว่างสำนักงานศาลยุติธรรม
มหาวิทยาลัยขอนแก่น มหาวิทยาลัยเชียงใหม่ และสำนักงาน
คณะกรรมการการอุดมศึกษา ในการดำเนินการพัฒนาระงับ
ข้อพิพาททางเลือกในมหาวิทยาลัย มีการจัดอบรมผู้บริหาร
คณาจารย์ และผู้ปฏิบัติงานของมหาวิทยาลัยเพื่อเป็นผู้
ไกล่เกลี่ยและสมานฉันท์แล้ว และได้จัดตั้งศูนย์ไกล่เกลี่ยและ
สมานฉันท์ขึ้น ในส่วนของนักศึกษา มหาวิทยาลัยได้เริ่มดำเนิน
กิจกรรมจิตอาสาโดยให้นักศึกษาได้มีโอกาสในการทำ
กิจกรรมต่างๆ ที่เป็นสาธารณประโยชน์ ทั้งนี้ มหาวิทยาลัย
ได้แต่งตั้งคณะกรรมการขับเคลื่อนคุณธรรมและจริยธรรม
เพื่อดำเนินการพิจารณานำเสนอกิจกรรมเกี่ยวกับคุณธรรม
จริยธรรมของมหาวิทยาลัย

การดำเนินงานของมหาวิทยาลัยจะทำในลักษณะค่อยเป็น
ค่อยไป เห็นว่าเรื่อง “คุณธรรมและจริยธรรมค่อนข้างเป็น
นามธรรม” อย่างไรก็ตามการดำเนินการเรื่องจริยธรรมนั้น
ควรต้องปลูกฝังให้หยั่งรากลึกอยู่ในตัวผู้ปฏิบัติงานทุกคน
หากทุกคนมีจริยธรรมอยู่ในจิตใจ การแก้ไขปัญหาจริยธรรม
และธรรมาภิบาลใหม่มหาวิทยาลัยก็อาจไม่จำเป็นต้องไป
คณะกรรมการจริยธรรมจึงเห็นควร “ให้ทุกส่วนงานได้ทำ
โครงการให้บุคลากรในสังกัดร่วมกันคิดกิจกรรมที่เกี่ยวกับ
คุณธรรมและจริยธรรม” โดยนำเอาแผนการขับเคลื่อน
คุณธรรมและจริยธรรมเป็นแม่แบบ อย่างน้อยส่วนงานละ 1
โครงการ เมื่อเห็นชอบโครงการร่วมกันแล้วให้นำเอาโครงการ
ดังกล่าวมาสู่การปฏิบัติให้เกิดผลเป็นรูปธรรม
แล้วรายงานผลการดำเนินการให้สภามหาวิทยาลัยทราบ
ต่อไป

มีกรณีตัวอย่างของภาคเอกชนที่อาจจะเข้าข่ายขัดแย้งกับ
หลักจริยธรรม ซึ่งภาคเอกชนถือเป็นเรื่องสำคัญอย่างยิ่ง เช่น
บุคลากรที่มีสถานภาพเป็นสามีและภรรยา กัน ห้ามปฏิบัติงาน
อยู่ในหน่วยงานเดียวกัน เป็นต้น ทั้งนี้ มหาวิทยาลัยก็มี
ประเด็นที่อาจจะเข้าข่ายขัดต่อหลักจริยธรรมทางวิชาการ
และนำเสนอสภามหาวิทยาลัยพิจารณาอยู่เสมอๆ เช่น กรณี
การคัดลอกผลงานทางวิชาการ กรณีการใช้สัดส่วนผลงาน
วิชาการแก่นักศึกษา กรณีการไม่ปล่อยให้ นักศึกษาที่มี
ศักยภาพสูง สำเร็จการศึกษาตามระยะเวลา
เนื่องจากต้องการให้นักศึกษาอยู่ช่วยงานของอาจารย์
หรือกรณีการลดคุณสมบัติเพื่อให้ได้จำนวนรับเข้าของนักศึกษา
ระดับบัณฑิตศึกษาตามเป้าหมายที่กำหนด เป็นต้น หากมหา-
วิทยาลัยเพิกเฉยต่อการกระทำที่อาจจะเข้าข่ายขัดต่อหลัก
จริยธรรมเหล่านี้แล้ว จะกลายเป็นแบบอย่างที่ไม่พึงประสงค์
ให้กับนักศึกษาและผู้ปฏิบัติงานในมหาวิทยาลัยต่อไป

ที่ประชุมสภามหาวิทยาลัยมีความเห็นว่า การดำเนินการของมหาวิทยาลัยจะเป็นลักษณะการใกล้เคียงหลังจากที่มีการกระทำผิดทางวินัยหรือหลักจริยธรรมเกิดขึ้นมาแล้ว ซึ่งสิ่งที่ดีที่สุดในการดำเนินการทางจริยธรรม คือ การป้องกัน ดังนั้น มหาวิทยาลัยต้องทำให้มหาวิทยาลัยเป็นองค์กรคุณธรรมให้ได้ ดังตัวอย่างที่นายกสภามหาวิทยาลัยได้ดำเนินการออกไปช่วยสนับสนุนและพัฒนางานองค์กรต่างๆ ให้เป็นองค์กรคุณธรรม เช่น โรงพยาบาลคุณธรรม โรงเรียนคุณธรรม เป็นต้น หากมหาวิทยาลัยเป็นองค์กรคุณธรรมได้แล้ว หลักจริยธรรมและคุณธรรมที่คณะกรรมการจริยธรรมและสภามหาวิทยาลัยคาดหวังไว้ ก็จะครอบคลุมอยู่ใน “มหาวิทยาลัยคุณธรรม” นี้ทั้งหมด รวมถึงการทำให้ส่วนงานและหน่วยงานเป็นส่วนงานและหน่วยงานคุณธรรมด้วย นั่นคือการทำให้เป็นองค์กรคุณธรรมตั้งแต่ระดับสูงสุดจนถึงระดับล่างสุด การจะทำให้เป็นมหาวิทยาลัยคุณธรรมนั้นไม่ใช่เรื่องยาก ซึ่งจะทำให้มหาวิทยาลัยมีคุณค่าและมาตรฐานมากกว่าการดำเนินการตามมาตรฐานสากลต่างๆ ด้วย ดังนั้น จึงขอเสนอให้อธิการบดีนำเรื่องการเป็นมหาวิทยาลัยคุณธรรมไปพิจารณาดำเนินการ ซึ่งเป็นโครงการที่ใช้งบประมาณไม่มาก และพิจารณาเริ่มดำเนินการได้ทันที

นายกสภามหาวิทยาลัย ได้ให้ข้อมูลเพิ่มเติมว่าโครงการโรงเรียนคุณธรรมเป็นโครงการในพระราชประสงค์ของพระบาทสมเด็จพระเจ้าอยู่หัว เมื่อเดือนกุมภาพันธ์ 2555 โดยมีพระราชกระแสอยู่เพียงประโยคเดียวว่า “ให้โรงเรียนสร้างคนดีให้แก่บ้านเมือง” ประธานองคมนตรี และคณะองคมนตรีรับสนองพระราชประสงค์ไปดำเนินการ โดยได้พระราชทานทรัพย์สินส่วนพระองค์ เพื่อใช้ดำเนินการโครงการโรงเรียนคุณธรรมโดยไม่เสนอของบประมาณจากกระทรวงศึกษาธิการ ในขั้นต้นคณะองคมนตรีได้พิจารณาเลือกโรงเรียนที่ค่อนข้างด้อยคุณภาพทั้งด้านการเรียนการสอนและคุณธรรมจากส่วนกลางก่อน และกำหนดเป้าหมายที่จะทำให้โรงเรียนนั้นมีความพร้อมที่จะพัฒนาให้มีคุณภาพและเกิดคุณธรรม “เป็นคนดีทั้งโรงเรียน”

วิธีการของการทำองค์กรคุณธรรม จะต้องให้ทุกคนในองค์กร ร่วมกันตั้งแต่ผู้บริหารสูงสุดไล่ระดับลงไปถึงผู้ปฏิบัติงานตำแหน่งล่างสุด สำหรับมหาวิทยาลัยคุณธรรมอาจจะต้องมีวิธีการเพื่อให้เป็นมหาวิทยาลัยคุณธรรมภายใต้ประเด็นการจัดการศึกษาอย่างไรให้สร้างคนดีให้แก่บ้านเมือง ซึ่งนโยบายของมหาวิทยาลัยมีความประสงค์ให้นักศึกษาหรือบัณฑิตของมหาวิทยาลัยเชียงใหม่มีทักษะภาษาอังกฤษที่ดี และมีทักษะทางด้านเทคโนโลยีสารสนเทศที่ดี

อาจจะยังไม่เพียงพอจึงเห็นควรจัดการศึกษาเพื่อให้นักศึกษามหาวิทยาลัยเชียงใหม่ มี 3 สิ่งดังต่อไปนี้ด้วย ได้แก่ 1) ภาษาอังกฤษที่ดี

2) ทักษะทางด้านเทคโนโลยี สารสนเทศที่ดี

3) เป็นคนดีมีน้ำใจ รวมถึงมีวินัยและมารยาทที่ดี

เมื่อมหาวิทยาลัยสามารถผลิตบัณฑิตที่มีครบทั้ง 3 สิ่งย่อมจะเป็นที่ต้องการของสังคมอย่างแน่นอน ทั้งนี้ มหาวิทยาลัยควรกำหนดเรื่องมหาวิทยาลัยคุณธรรม รวมทั้งส่วนงานและหน่วยงานคุณธรรมเป็นยุทธศาสตร์หนึ่งของมหาวิทยาลัย เพื่อขับเคลื่อนองค์กรให้เป็นองค์กรคุณธรรมและจริยธรรม เพราะการเป็นองค์กรคุณธรรมจะเป็นผลดีในทุกด้าน ดังนั้น อธิการบดีต้องมีนโยบายที่ชัดเจนและรับรองโดยสภามหาวิทยาลัยเพื่อเริ่มดำเนินการให้มหาวิทยาลัยและทุกส่วนงานเป็นองค์กรคุณธรรม

- แต่งตั้ง “รศ. อุษณีย์ คำประกอบ” ให้ดำรงตำแหน่งรองอธิการบดี โดยนับตั้งแต่วันที่นายกสภามหาวิทยาลัยลงนามในคำสั่งแต่งตั้งเป็นต้นไป (วันที่ 29 สิงหาคม 2559)

- แต่งตั้ง “ผศ. ดร.เทพินทร์ พัชรานุกฤษ” ให้ดำรงตำแหน่งคณบดีคณะสังคมศาสตร์ ตั้งแต่วันที่นายกสภามหาวิทยาลัยลงนามในคำสั่งแต่งตั้งเป็นต้นไป (วันที่ 29 สิงหาคม 2559)

- ให้ความเห็นชอบรายงานการประเมินผลการปฏิบัติงานของอธิการบดีมหาวิทยาลัยเชียงใหม่, คณบดีคณะแพทยศาสตร์ และผู้อำนวยการสำนักบริการวิชาการ ซึ่งเป็นการประเมินผลครั้งที่ 2 รอบ 3 ปีของวาระการดำรงตำแหน่งของทั้งสามท่าน

- แต่งตั้ง “Professor Dr. Stephen Ronald Lord” จาก University of New South Wales (UNSW) ประเทศออสเตรเลีย เป็น “ศาสตราจารย์อาคันตุกะ” (Visiting Professor) สังกัดคณะเทคนิคการแพทย์ ซึ่งอธิการบดีได้มีคำสั่งแต่งตั้งแล้ว ณ วันที่ 5 สิงหาคม 2559 และมีกำหนดตั้งแต่วันที่ 1 สิงหาคม 2559 ถึงวันที่ 1 กรกฎาคม 2559

- แต่งตั้งคณะกรรมการอำนวยการศูนย์นวัตกรรมอาหารและบรรจุภัณฑ์ และคณะกรรมการอำนวยการอุทยานวิทยาศาสตร์และเทคโนโลยี (ส่วนงานวิชาการภายใน) ตามรายชื่อที่ส่วนงานเสนอ โดยมีวาระการดำรงตำแหน่งสองปี ตั้งแต่วันที่ 9 กันยายน 2559 เป็นต้นไป

- อนุมัติการปิดสอนหลักสูตรวิทยาศาสตรมหาบัณฑิต สาขาวิชาเทคโนโลยีหลังการเก็บเกี่ยว (หลักสูตรนานาชาติ/สหสาขาวิชา) บัณฑิตวิทยาลัย

- อนุมัติการปรับปรุงหลักสูตร จำนวนทั้งสิ้น 13 หลักสูตร โดยเป็นหลักสูตรของคณะแพทยศาสตร์ 3 หลักสูตร, คณะวิทยาศาสตร์ 4 หลักสูตร, คณะวิศวกรรมศาสตร์ 5 หลักสูตร และคณะสังคมศาสตร์ 1 หลักสูตร

Work-Life Balance

พศ.นพ.ศุภชัย เชื้อรัตนพงษ์



เคยรู้สึกไหมครับ????...ว่า การดำเนินชีวิตในปัจจุบัน "ทุกข์มากขึ้น สุขน้อยลง" หรืออาจกล่าวไว้อย่างเข้าใจง่าย ๆ ว่า การใช้ชีวิตให้มีความสุข นับวันจะยากขึ้นทุกวัน เรื่องนี้เชื่อว่าเกิดขึ้นกับหลาย ๆ คนในสังคม เป็นทั้งความรู้สึกที่ลึก ๆ ที่เกิดขึ้นในใจ หรืออาจเป็นคำถามที่ เริ่มพรั่ถามตัวเองอยู่บ่อยครั้ง และที่น่าสนใจความรู้สึกหรือข้อสงสัยนี้ยังเกิดผุดขึ้นในใจของหลาย ๆ คนที่มีทั้งความพร้อม ความมั่งคั่ง หรือแม้แต่ผู้ที่ประสบความสำเร็จในชีวิตการทำงาน มีตำแหน่งหน้าที่การงานที่มั่นคง เหตุใดจึงเป็นเช่นนั้น ???

อันที่จริงแล้ว เชื่อว่าน่าจะมีหลายปัจจัยที่สามารถอธิบาย หรือให้คำตอบสำหรับเรื่องนี้ แต่พบว่าปัจจัยหนึ่งซึ่งมีความเชื่อว่าเป็นปัจจัยที่มีความสำคัญมากที่สุด เป็นเหตุเป็นผลมากที่สุด ก็คือเรื่องของ "ความสมดุลระหว่างชีวิตกับการทำงาน Work-Life Balance (WLB)" แนวคิดนี้มีการกล่าวกันมากขึ้น มากขึ้น



ตลอดช่วงหลายปีที่ผ่านมา สถาบัน องค์กร นักจิตวิทยา ได้มีการตีความ การกำหนดความหมายในเรื่องนี้ ซึ่งก็พบว่ามีความแตกต่างกันไป ตามพันธกิจ บริบท ความต้องการหรือบทบาทที่แตกต่างกันไปของแต่ละองค์กรหรือของแต่ละคน แต่อย่างไรก็ตาม หากจะพูดอธิบายหรือกำหนดความหมายให้เข้าใจง่าย ๆ แล้วละก็ คงต้องพูดว่า ทุกวันนี้การใช้ชีวิตรู้สึกยากขึ้น ซับซ้อนขึ้น ก็เพราะจัดการกับชีวิตไม่ดีพอ หรือจัดการไม่เป็น ขาดความสมดุลอย่างมากระหว่างชีวิตการทำงานกับชีวิตด้านอื่นที่นอกเหนือจากการทำงาน อาทิเช่น ครอบครัว การสร้างมิตร ผูกมิตรกับครอบครัว สังคม หรือแม้แต่เรื่องสุขภาพ **คนเราจะต้องไม่ตกอยู่ในวังวนของการเป็นคนทำงานหนัก มากประสิทธิภาพ มีผลสัมฤทธิ์สูง แต่...ไม่มีความสุขกับการทำงาน ไร้คนเคียงข้าง ไม่มีที่ยืนในสังคม ยังไม่พอ สุขภาพก็เริ่มถดถอยอีก มีคำถามที่ น่าจะสรุปใจความสำคัญของเรื่องนี้ เพื่อนำไปปรับใช้กับชีวิต การทำงานของทุกๆ คน ก็คือ**

" WORK SMARTER not HARDER "

เรื่อง "งาน" เป็นเรื่องสำคัญสำหรับชีวิต แต่ก็ไม่ใช่ทั้งหมดของชีวิต อยากเชื่อเชิญ เชิญชวน ให้ทุกๆ คนใช้เวลาสักนิด หันมาทบทวนเรื่องราวของตนเองที่เกิดขึ้น มองหาคำตอบสำหรับคำถามที่คิดว่าเป็นปัญหาชีวิตที่ยังแก้ไม่ได้ แก้ไม่ตก โดยให้มองประเด็นปัญหาดังกล่าวเพื่อค้นหา คำตอบในมุมมองที่เปลี่ยนไป มุมมองที่เป็นไปได้ใหม่กว่าที่แท้..... มีสาเหตุมาจากการขาดสมดุลระหว่างชีวิตกับการทำงานนั่นเอง

ท้ายคอลัมน์นี้ ขอฝากวิถิตติที่ผู้เขียนเองใช้เป็นคติประจำใจในการทำงานและการดำเนินชีวิตที่มุ่งหวังสู่ความสำเร็จและมีความสุขใจ คนที่จะประสบความสำเร็จในชีวิต ต้องมี "4 เก่ง " ได้แก่

- # เก่งคิด ต้องเป็นคน คิดดี คิดเป็น และช่างคิด
- # เก่งคน ต้องเป็นคนทำงานร่วมกับผู้อื่นได้ จะไม่มีที่ยืนสำหรับคนที่คิดจะเก่งคนเดียว
- # เก่งงาน ต้องเป็นคนทำงานอย่างมืออาชีพ ต้องรู้จริงในงานของตน
- # เก่งชีวิต ต้องเป็นคนที่สามารถสร้างสมดุลระหว่างชีวิตกับการทำงานได้



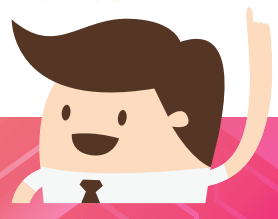
ภาพที่เห็นนี้บ่งบอกถึงมิติต่างๆ ที่เป็นเรื่องของคนเราแต่ละคนที่ต้องบริหารจัดการและที่สำคัญควรพยายามสร้างสมดุลนี้ให้เกิดขึ้นให้ได้

@ Family @ Career

@ Friends @ Health

และเมื่อสมดุลนี้เกิดขึ้น

"สุขก็จะมากขึ้น ทุกข์ก็จะน้อยลง"



มหาวิทยาลัย คุณธรรม

ขออัญเชิญพระราชดำรินับพระบาทสมเด็จพระเจ้าอยู่หัวที่ว่า
“ ให้สถานศึกษาสร้างคนดีให้แก่บ้านเมือง ”

ขออ้างถึงคำสอนของพระเดชพระคุณท่านพุทธทาสที่ว่า “ คนดีสำคัญที่สุด ”

ในช่วง 4-5 ปีที่ผ่านมา พวกเรามีความรู้ – ประสบการณ์ และข้อมูลเกี่ยวกับ

- (1) โรงเรียนคุณธรรม โดยเฉพาะโรงเรียนมัธยม และวิทยาลัยอาชีวศึกษา
- (2) โรงพยาบาลคุณธรรม
- (3) อำเภอคุณธรรม

ความปรารถนาที่จะเห็น “มหาวิทยาลัยคุณธรรม” จะเป็นความหวังของพวกเราทุกคน

ผมเชื่อว่าหากพวกเราชาวมหาวิทยาลัยเชียงใหม่มีความมุ่งมั่นร่วมกัน
พวกเราน่าจะปรับเปลี่ยนให้เป็น “มหาวิทยาลัยคุณธรรม” ได้ภายใน 1 ปีครับ
ที่ต้องลงแรงมากหน่อยก็คือ “ ท่านผู้บริหารทุกระดับ ”

ศาสตราจารย์เกียรติคุณ นพ.เกษม วัฒนชัย
นายกสภามหาวิทยาลัยเชียงใหม่

6 กันยายน 2559

กิจกรรมและประชาสัมพันธ์



มรรมามห้อง "เทคนิคการเพิ่มปริมาณงานการประชุม" ให้กับบุคลากรของคณะสัตวแพทยศาสตร์ โดย คุณนริศดา ศิริรังษี หัวหน้าสำนักงานสภามหาวิทยาลัย เมื่อวันที่ 17 สิงหาคม 2559



คณะกรรมการประเมินผลการบริหารงานของผู้ดำรงตำแหน่ง หัวหน้าสำนักงาน ได้ประชุมเพื่อพิจารณาผลการปฏิบัติงานของผู้อำนวยการสำนักหอสมุด (ครั้งที่ 2 รอบ 3 ปี) เมื่อวันที่ 27 สิงหาคม 2559



สำนักงานสภามหาวิทยาลัยร่วมกับกองบริหารงานบุคคล จัดอบรมเชิงปฏิบัติการ เรื่อง "การบริหารตตามเสี่ยงและการควบคุมคุณภาพให้แก่มหาวิทยาลัยต่างๆ ของมหาวิทยาลัย" ในลักษณะ In house training โดยมีงานศึกษามาจากคณะสัตวศาสตร์ (รศ.ดร.สุพล อนุชิตา และ ผศ.ดร.สิริฉวี ช่มเดช) โดยมี ผศ.ดร.ไพโรจน์ ภิรมย์จวี รองอธิการบดีฝ่ายบริหารและทรัพยากรบุคคล กล่าวเปิดงานและบรรยายพิเศษ เรื่อง "นโยบายและทิศทางของการบริหารตตามเสี่ยงและการควบคุมคุณภาพใน มข. ประจำปี 2560" เมื่อวันที่ 21 สิงหาคม 2559



รองอธิการบดีฝ่ายกิจการสภามหาวิทยาลัย (ผศ. นพ.ศุภชัย เชื้อรัตนพงษ์) ให้การต้อนรับผู้บริหารและเจ้าหน้าที่จากสำนักงานสภามหาวิทยาลัยมหิดลที่ให้เกียรติมาศึกษาดูงาน และแลกเปลี่ยนเรียนรู้เกี่ยวกับการบริหารงานสำนักงานสภามหาวิทยาลัยเชียงใหม่ เมื่อวันที่ 6 กันยายน 2559

คณะผู้จัดทำ

ที่ปรึกษา : ศาสตราจารย์เกียรติคุณ นพ.เกษม วัฒนชัย นายกสภามหาวิทยาลัยเชียงใหม่
ศาสตราจารย์คลินิก นพ.นิเวศน์ นันทจิต อธิการบดีมหาวิทยาลัยเชียงใหม่
บรรณาธิการบริหาร : ผู้ช่วยศาสตราจารย์ นพ.ศุภชัย เชื้อรัตนพงษ์ รองอธิการบดีฝ่ายกิจการสภามหาวิทยาลัย
บรรณาธิการ : นายปรีดา ศิริรังษี หัวหน้าสำนักงานสภามหาวิทยาลัย
กองบรรณาธิการ : นางมณฑนา สุกข์ศิลป์, นายทนต์ศักดิ์ เชื้อเจ็ดตน, น.ส.รวารวรรณ ปัญญา, น.ส.วันเพ็ญ ศุภวิริยกุล,
นายเกรียงไกร ใจใส, นายมงคล เตชะ, นายมนัส โกชนา, นางจันทร์ตรี มายัง, น.ส.อารยา อริยะเครือ
ขอขอบคุณรูปประกอบจาก Facebook ; งานประชาสัมพันธ์ มข., CMU LIVE, Nuttapon Sukitsukwas

สำนักงานสภามหาวิทยาลัยเชียงใหม่
อาคารยุทธศาสตร์ ชั้น 4 เลขที่ 239
ถนนห้วยแก้ว ตำบลสุเทพ อำเภอเมือง
จังหวัดเชียงใหม่ 50200
โทรศัพท์ : 0-5394-3030, 0-5394-2636
โทรสาร : 0-5394-3028

