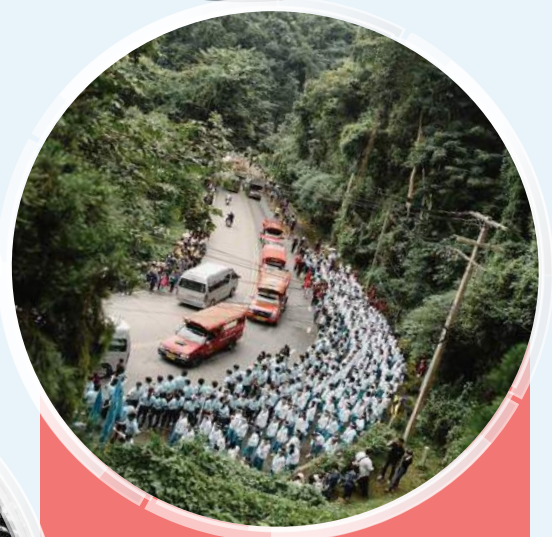


CMU COUNCIL NEWSLETTER



จดหมายข่าวสภามหาวิทยาลัยเชียงใหม่

ปีที่ 2 ฉบับที่ 16 เดือนกันยายน 2560



“ลูกจ้างเดี่ยวขึ้นดอย 2560”



เทคโนโลยี “พลาสมา” กับนวัตกรรม อัญมณีไทยและประโยชน์ทางการแพทย์

วศ.ดร.ธรรวณ บุญญวณ (และชาวคณะ PBP)

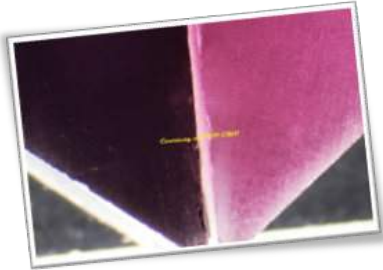
ผมได้รับเลือกเป็นกรรมการสภามหาวิทยาลัยกลุ่มวิทยาศาสตร์และเทคโนโลยีต่อเนื่องสองสมัยรวม 6 ปี สมควรแก่เวลาที่จะเปิดโอกาสให้คนรุ่นใหม่กว่าผมเข้าร่วมกำหนดทิศทาง วางนโยบาย และออกแบบอนาคตของมหาวิทยาลัยเชียงใหม่ เหมือนอย่างที่โปรเฟสเซอร์ Sheena lyengar จาก Columbia business school ผู้เขียน The Art of Choosing บอกไว้ว่า “บางทิศทางที่เลือกที่ตัดสินใจไปแล้วก็เชื่อว่าดีที่สุด แต่ผลลัพธ์จะดีได้อยู่ที่การกำกับปฏิบัติ”

ทุกครั้งหลังจากประชุมกรรมการสภามหาวิทยาลัยผู้ทรงคุณวุฒิ มักจะมีการชวนคุยกันเรื่องวิทยาการความก้าวหน้าด้านฟิสิกส์และการวิจัยของทีมจากศูนย์วิจัย PBP-CMU (ศูนย์วิจัยฟิสิกส์ของพลาสมาและลำอนุภาค มช.) วันนี้...ผมจึงมีเรื่องอัปเดตล่าสุดนำมาฝากไว้ให้ตื่นเต้นกันครับ

นวัตกรรมอัญมณีไทย : การปรับปรุงคุณภาพพลอยด้วยวิธีพลาสมาออบอ่อน



จากความเชี่ยวชาญในการปรับปรุงคุณภาพพลอยเนื้อแข็งด้วยเทคนิคลำอนุภาคของทีมจากศูนย์วิจัย PBP-CMU ก่อนหน้านั้น จนล่าสุดเราสามารถ “สร้างเครื่องยิงไอออนออกซิเจนเทคนิคเฮลิคอปเตอร์แรกของโลก”!!! และบริการจัดอบรมเทคนิคใหม่ล่าสุดนี้แก่ผู้ประกอบการอัญมณีทั่วไทย โดยการสนับสนุนทุนจากอุทยานวิทยาศาสตร์ กระทรวงวิทยาศาสตร์และเทคโนโลยี ขณะเดียวกันเราก็พบว่าพลอยเนื้ออ่อนสามารถปรับปรุงคุณภาพด้วยวิธีฟิสิกส์ที่ซับซ้อนน้อยกว่า แดมตลาดอัญมณีและเครื่องประดับที่ใช้พลอยเนื้ออ่อนกำลังมาแรง โครงการนี้ที่เราร่วมดำเนินการร่วมกันกับภาควิชาอัญมณีและเครื่องประดับ คณะวิทยาศาสตร์ มหาวิทยาลัยศรีนครินทรวิโรฒ, สำนักวิชาวิทยาศาสตร์ มหาวิทยาลัยวลัยลักษณ์ และผู้ประกอบการใจดี



ตัวอย่างภาพที่เห็นเป็นพลอยทัวร์มาลีน Rubellite ซึ่งปกติมีสีชมพูถึงแดงเข้ม การปรับปรุงคุณภาพด้วยความร้อนดั้งเดิม จะทำให้พลอยทัวร์มาลีนแตก เราใช้วิธีออบอ่อนด้วยพลาสมาออกซิเจน สามารถแก้พลอยชนิดนี้จากสีโทนมืด (ซ้าย) เนื่องจากมีมลทินอยู่มากให้กลายเป็นสีชมพูใสสว่าง (ขวา) คือมีสีคล้ายพลอยทับทิม หากเม็ดที่มีสีสวยงาม ไม่มีตำหนิมลทิน จะมีราคาสูงถึงกว่าสองหมื่นบาทต่อกะรัตทีเดียวครับ



นวัตกรรมทางการแพทย์ : เจ็ทพลาสมาเย็นจากอากาศเพื่อบำบัดแผลติดเชื้อ

ปีก่อนผมได้รับเชิญจาก ศ.นพ.สิน อนุราษฎร์ ให้บรรยายให้ทีมงานโรงพยาบาลบำรุงราษฎร์และเครือข่ายทั่วประเทศ ในหัวข้อ “พลาสมาการแพทย์ : กระบวนทัศน์ใหม่” เป็นผลจากการที่เราศึกษาฟิสิกส์ของพลาสมาอุณหภูมิต่ำที่สามารถประยุกต์ใช้งานกับสิ่งมีชีวิตได้ เป็นวิธีที่ “คลื่นและกรีน” มากทีเดียวละครับ



นักศึกษาระดับปริญญาเอกของเราพัฒนาวงจรไฟฟ้าที่ทำให้เกิดการแตกตัวของอากาศในระดับนาโนวินาที ซึ่งจะส่งผลให้อุณหภูมิของพลาสมาไม่เกิน 40 องศาเซลเซียส อนุผลกลุ่มออกซิเจนและไนโตรเจนเหล่านี้เป็นชนิดไวต่อปฏิกิริยา มีศักยภาพที่สามารถนำไปประยุกต์ใช้ในการแพทย์ อาทิ การใช้บำบัดแผล ได้แก่ อนุผลที่มีความสามารถในการฆ่าเชื้อแบคทีเรียผ่านกระบวนการที่ทำให้เกิดภาวะถูกออกซิไดซ์เกินสมดุล (oxidative stress) โมเลกุลที่สำคัญที่มีบทบาทในด้านนี้ คือ อนุผลไฮดรอกซิล (OH) อนุผลออกไซด์ (O) โอโซน (O3) ไฮโดรเจนเปอร์ออกไซด์ (H2O2) และอนุผลที่มีผลต่อการกระตุ้นให้เกิดการสมานแผล คือ อนุผลไนตริกออกไซด์ (NO) ซึ่งทำหน้าที่เป็นตัวกระตุ้น (physiological modulator) ในกระบวนการแบ่งตัวและการเจริญเติบโตของเซลล์ (cell proliferation)

ทีมของเราจะพัฒนาต่อไปเป็นเจ็ทพลาสมาเย็นจากอากาศชนิดพกพา เป็นนวัตกรรมที่สามารถแปลงอากาศที่อยู่รอบตัวเรา ให้เป็นตัวช่วยรักษาแผลติดเชื้อ ที่รักษาด้วยวิธีการปกติได้ยากและนำไปสู่เชื้อโรคชนิดดื้อยา ให้หายเร็วขึ้น หายขาด โดยมีต้นทุนในการบำบัดที่ต่ำมากคือ ใช้อากาศที่เราหายใจและพลังงานไฟฟ้าน้อยนิด ด้วยค่าใช้จ่ายเพียง 1.8 บาทต่อการบำบัดหนึ่งคนในหนึ่งเดือนครับ !!!



ประวัติผู้เขียน



รองศาสตราจารย์ ดร.วีรวัฒน์ บุญญวรรณ สำเร็จการศึกษาระดับปริญญาตรี ปริญญาโท และปริญญาเอกทางด้านฟิสิกส์จากมหาวิทยาลัยเชียงใหม่ และได้รับประกาศนียบัตรรับรองอบรมขั้นสูงจากหน่วยงานระหว่าง ประเทศ อาทิ Certificate in interfacing in Nuclear Experiments, IAEA / Certificate in Electron Beam Irradiation Technology, PR China/ Certificate in Plasma Physics, Germany / Certificate in Radiation Engineering and Accelerator Technology, ANSTO, Australia

ตำแหน่งหน้าที่สำคัญในอดีต อาทิ ผู้ช่วยคณบดีฝ่ายเทคโนโลยีสารสนเทศ, หัวหน้าหน่วยวิจัยเทคโนโลยีพลาสมา สวท. มช. , ผู้อำนวยการศูนย์ฟิสิกส์พลาสมาและลำอนุภาค (PBPP) ศลพ. สกอ. , และกรรมการสภามหาวิทยาลัยประเภทคณาจารย์ประจำ ติดต่อกัน 2 วาระ

ตำแหน่งในสมาคมวิชาการสำคัญ ๆ อาทิ กรรมการสมาคมฟิสิกส์ไทย, กรรมการ Asian African Association for Plasma Training (AAATP), กรรมการ Asian Joint Committee for Applied Plasma Science and Engineering (AJC-APSE)

ปัจจุบันดำรงตำแหน่งผู้อำนวยการศูนย์บริการวิทยาศาสตร์และเทคโนโลยี และรองศาสตราจารย์ประจำภาควิชาฟิสิกส์และวัสดุศาสตร์ คณะวิทยาศาสตร์ มช.

เรื่องน่ารู้จาก สภามหาวิทยาลัย

มติการประชุมสภามหาวิทยาลัยเชียงใหม่ ครั้งที่ 8/2560 เมื่อวันที่ 26 สิงหาคม 2560 ที่ผ่านมา สำนักงานสภามหาวิทยาลัยได้เผยแพร่ไว้บนเว็บไซต์ที่ www.council.cmu.ac.th หัวข้อ : สรุปมติการประชุมสภามหาวิทยาลัย ซึ่งผู้สนใจสามารถเข้าไปศึกษาเพิ่มเติมได้ ส่วนเนื้อหาในฉบับนี้...จะขอนำมาแจ้งเฉพาะบางเรื่องโดยย่อเท่านั้น

การพัฒนาคุณภาพการศึกษาของมหาวิทยาลัย

มหาวิทยาลัยได้นำเสนอเรื่องเกี่ยวกับการพัฒนาคุณภาพการศึกษาให้สภามหาวิทยาลัยเพื่อทราบและรับฟังความคิดเห็น จำนวน 2 เรื่อง ซึ่งทั้งสองเรื่อง ถือว่าเป็นส่วนสำคัญที่จะช่วยเติมเต็มให้คุณภาพด้านการเรียนการสอนและคุณภาพของบัณฑิต มช. เป็นที่ยอมรับและสามารถแข่งขันได้ทั้งในระดับชาติและระดับนานาชาติได้ ประกอบด้วย

1. ผลการสอบวัดความรู้และทักษะภาษาอังกฤษ (CMU-ePro) ของนักศึกษาชั้นปีที่ 1 ประจำปีการศึกษา 2560

สืบเนื่องจากมหาวิทยาลัยเชียงใหม่ได้กำหนดนโยบายยกระดับมาตรฐานภาษาอังกฤษของนักศึกษาระดับปริญญาตรี โดยกำหนดให้มีการทดสอบทักษะภาษาอังกฤษของนักศึกษาเป็น 2 ส่วน ได้แก่

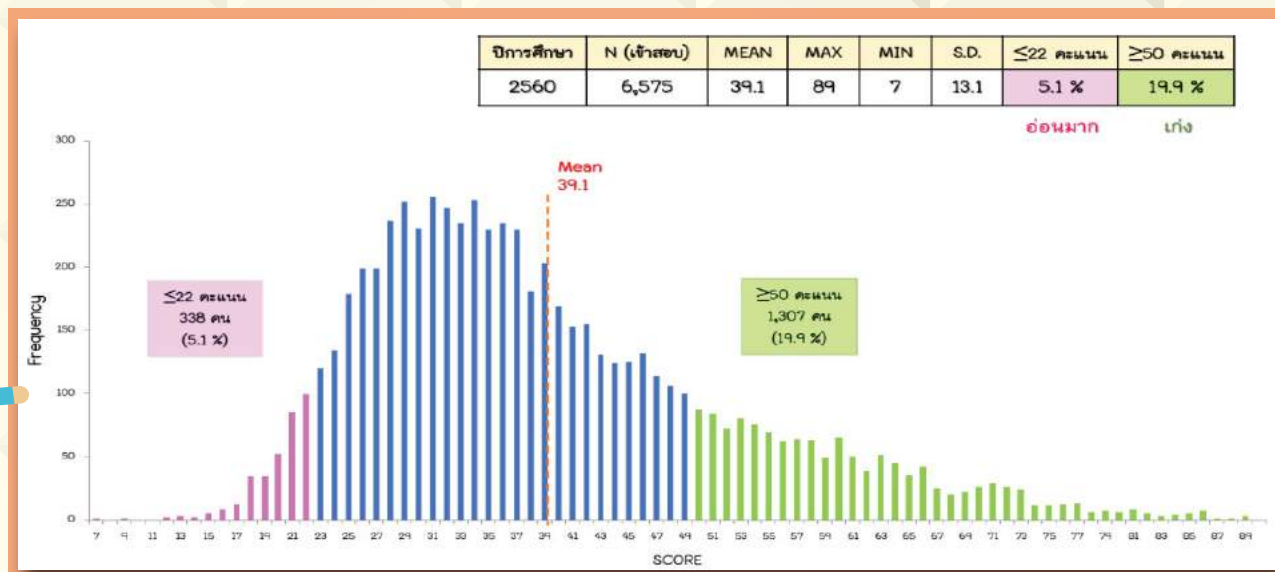
1) การสอบ English Proficiency Test หรือ CMU-ePro สำหรับนักศึกษาชั้นปีที่ 1 เพื่อทราบระดับความสามารถด้านภาษาอังกฤษซึ่งดำเนินการมาแล้วเป็นระยะเวลา 4 ปีการศึกษา

2) การสอบวัดความรู้และทักษะภาษาอังกฤษก่อนสำเร็จการศึกษา โดยใช้ข้อสอบมาตรฐานที่สามารถเทียบเคียงผลกับ Common European Framework of Reference for Language สำหรับนักศึกษาชั้นปีสุดท้าย เพื่อทราบผลสัมฤทธิ์ด้านทักษะภาษาอังกฤษของนักศึกษาก่อนสำเร็จการศึกษา ซึ่งแบบทดสอบจะใช้ระบบออนไลน์ และมหาวิทยาลัยจะออกไปรับรองระดับคะแนนทักษะภาษาอังกฤษให้กับนักศึกษาที่เข้าสอบทุกคน สำหรับการสอบ CMU-ePro นักศึกษาชั้นปีที่ 1 ประจำปีการศึกษา 2560 มีจำนวนนักศึกษาเข้าสอบ 6,575 คน (จากจำนวนนักศึกษาชั้นปีที่ 1 ที่เข้ารายงานตัวต่อมหาวิทยาลัยแล้ว 6,639 คน) โดยข้อสอบแบ่งเป็น 5 ส่วน ได้แก่ 1) Listening 2) Oral expression 3) Reading 4) Vocabulary และ 5) Grammar & Written expression ซึ่งมีผลการสอบในภาพรวมตั้งแต่ปีการศึกษา 2557 - 2560 ดังนี้

ปีการศึกษา	N (เข้าสอบ)	MEAN	MAX	MIN	S.D.	≤22 คะแนน	≥50 คะแนน
ปีการศึกษา 2557	6,793	36.5	88	6	11.0	4.9 %	12.6 %
ปีการศึกษา 2558	6,982	34.2	78	7	9.8	7.3 %	7.9 %
ปีการศึกษา 2559	6,615	39.2	91	6	13.0	4.4 %	19.7 %
ปีการศึกษา 2560	6,575	39.1	89	7	13.1	5.1 %	19.9 %



โดยในปีการศึกษา 2560 นักศึกษาที่สอบได้คะแนนรวมสูงสุด 89 คะแนน, ต่ำสุด 7 คะแนน และมีคะแนนเฉลี่ยรวมเท่ากับ 39.1 คะแนน ซึ่งตามเกณฑ์ที่มหาวิทยาลัยกำหนดไว้ คือ ถ้านักศึกษามีคะแนนตั้งแต่ 22 คะแนนลงไป จะจัดเป็นกลุ่มที่อ่อนทักษะภาษาอังกฤษ และถ้านักศึกษามีคะแนนตั้งแต่ 50 คะแนนขึ้นไป จะจัดเป็นกลุ่มที่มีทักษะภาษาอังกฤษดี-ดีมาก โดยมีรายละเอียดตามแผนภูมิดังนี้



ซึ่งข้อมูลการสอบ **CMU-ePro** ครั้งนี้ มหาวิทยาลัยได้แจ้งให้ส่วนงานรับทราบแล้ว เพื่อใช้ในการจัดกิจกรรมพัฒนาทักษะภาษาอังกฤษให้นักศึกษาในสังกัดของตน สำหรับมหาวิทยาลัยเอง ก็ได้นำข้อมูลดังกล่าวมาใช้ในการจัดการเรียนการสอนวิชาภาษาอังกฤษให้มีความสอดคล้องกับศักยภาพของนักศึกษาแต่ละคนด้วยเช่นกัน รวมทั้งจะดำเนินการต่อยอดข้อมูลที่ได้ โดยการทำวิจัยสถาบัน เพื่อให้เป็นประโยชน์ต่อการจัดกิจกรรมพัฒนานักศึกษาของคณะและมหาวิทยาลัยต่อไปด้วย

2. ประสิทธิภาพการรับเข้าศึกษามหาวิทยาลัยเชียงใหม่ ประจำปีการศึกษา 2560

ปัจจุบันมหาวิทยาลัยเชียงใหม่มีการเปิดสอนทั้งหมด 310 หลักสูตร (ป.ตรี 95 หลักสูตร, ป.โท 141 หลักสูตร, ป.บัณฑิตชั้นสูง 2 หลักสูตร และ ป.เอก 72 หลักสูตร) และจากประสิทธิภาพการรับเข้าศึกษาระดับปริญญาตรี (รวมหลักสูตรนานาชาติ) ในช่วงปีการศึกษา 2558 – 2560 พบว่า

ประสิทธิภาพการรับเข้าศึกษา (ระดับปริญญาตรีทั้งหมด) เทียบกับแผนรับ

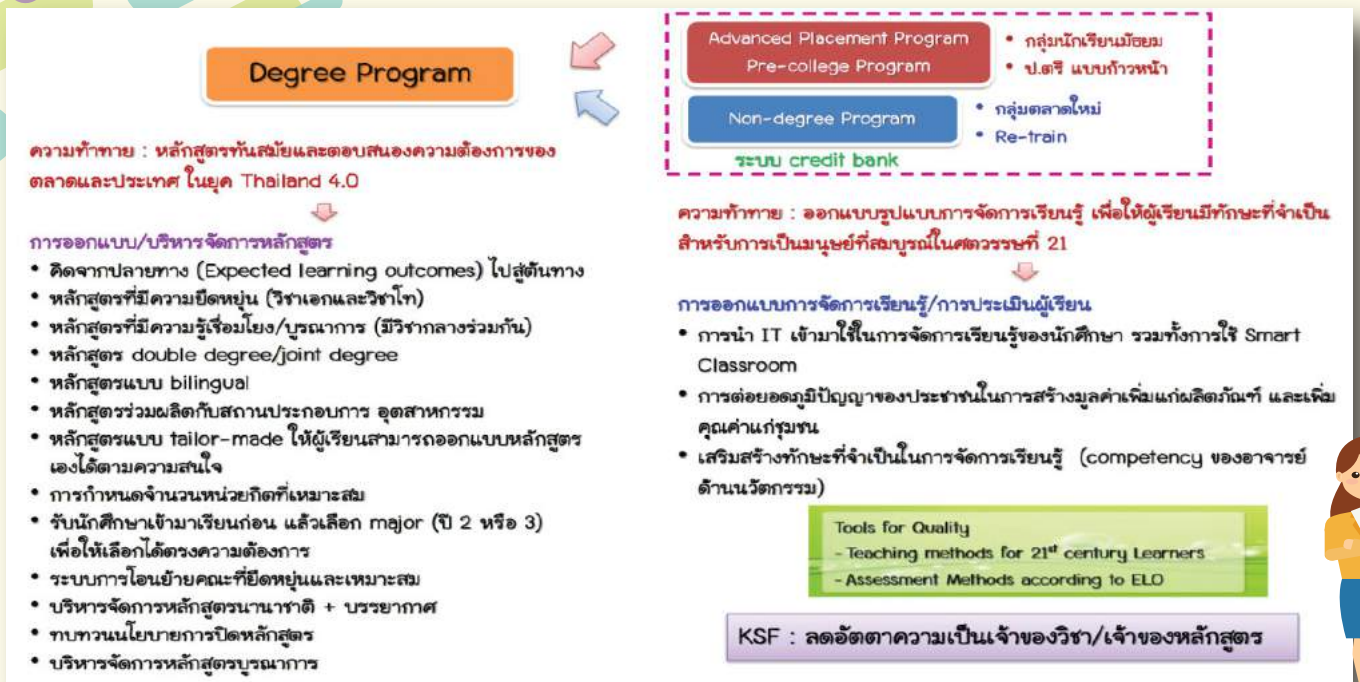
สัดส่วนของนักศึกษาปริญญาตรี แยกตามภูมิภาค

ภาค	ร้อยละ
เหนือบน	68.57
เหนือล่าง	14.39
ใต้	3.92
อีสาน	3.90
กทม	3.25
กลาง	2.67
ตะวันออก	1.80
ตะวันตก	1.50

รวบรวมข้อมูลจากสำนักทะเบียนและประมวลผล ณ วันที่ 25 พฤษภาคม 60

คณะ	จำนวนหลักสูตร	ปีการศึกษา 2558			ปีการศึกษา 2559			ปีการศึกษา 2560		
		แผน	รับจริง	ร้อยละ	แผน	รับจริง	ร้อยละ	แผน	รับจริง	ร้อยละ
มนุษยศาสตร์	14	585	551	94.19	585	582	99.49	605	647	106.94
ศึกษาศาสตร์	12	330	317	96.06	330	333	100.91	330	343	103.94
วิจิตรศิลป์	9	365	318	87.12	380	321	84.47	375	330	88.00
สังคมศาสตร์	5	215	209	97.21	225	198	88.00	190	198	104.21
วิทยาศาสตร์	13	700	635	90.71	700	573	81.86	685	579	84.53
วิศวกรรมศาสตร์	9	930	939	100.97	960	893	93.02	950	1,047	110.21
แพทยศาสตร์	1	243	240	98.77	243	231	95.06	246	254	103.25
เกษตรศาสตร์	2	470	396	84.26	460	395	85.87	465	366	78.71
ทันตแพทยศาสตร์	1	70	80	114.29	80	78	97.50	60	64	106.67
เภสัชศาสตร์	1	160	158	98.75	160	149	93.13	160	156	97.50
เทคโนโลยีการแพทย์	4	315	332	105.40	325	327	100.62	315	321	101.90
พยาบาลศาสตร์	2	230	214	93.04	230	210	91.30	230	186	80.87
อุตสาหกรรมเกษตร	6	410	384	93.66	410	393	95.85	420	303	72.14
สัตวแพทยศาสตร์	1	75	67	89.33	75	58	77.33	75	66	88.00
บริหารธุรกิจ	2	420	599	142.62	420	482	114.76	400	531	132.75
เศรษฐศาสตร์	2	420	517	123.10	540	370	68.52	600	185	30.83
สถาปัตยกรรมศาสตร์	3	105	92	87.62	105	105	100.00	105	114	108.57
การสื่อสารมวลชน	1	180	270	150.00	300	288	96.00	230	218	94.78
รัฐศาสตร์	3	270	273	101.11	270	246	91.11	280	247	88.21
นิติศาสตร์	1	240	221	92.08	240	245	102.08	240	258	107.50
วิทยาลัยศิลปะ สื่อ	3	370	212	57.30	215	212	98.60	215	226	105.12
Adjusted Total	95	7,103	7,024	93.34	7,253	6,689	92.22	7,176	6,639	92.52

จากข้อมูลข้างต้น จะเห็นว่า มีบางคณะที่มีจำนวนรับจริงลดลงอย่างมีนัยสำคัญ ซึ่งอาจจะมีผลกระทบต่อประสิทธิภาพการรับเข้าของมหาวิทยาลัยโดยรวม มหาวิทยาลัยจึงได้ดำเนินการค้นหาสาเหตุที่แท้จริงร่วมกับคณะนั้น ๆ เพื่อหาแนวทางในการบริหารจัดการและแก้ไขปัญหาาร่วมกัน และจากการวิเคราะห์ข้อมูลเบื้องต้นพบว่า ผู้เข้าศึกษาต่อในมหาวิทยาลัยจากกลุ่มโควตาภาคเหนือมีแนวโน้มที่ลดลง ซึ่งเป็นเรื่องที่มหาวิทยาลัย/ส่วนงานต้องให้ความสำคัญ เนื่องจากนักศึกษากลุ่มนี้ จะมีสถิติของผลการเรียนที่ดีและมีอัตราการพ้นสภาพนักศึกษาค่อนข้างน้อย จากบริบทหลายอย่างที่เกื้อหนุนและเริ่มเปลี่ยนแปลงไปอย่างต่อเนื่อง ทำให้ฝ่ายวิชาการของมหาวิทยาลัยต้องบริหารความเสี่ยงเรื่องนี้ โดยการกำหนดแนวทางการปฏิรูปหลักสูตรของมหาวิทยาลัยให้ทันสมัยและตอบสนองความต้องการของตลาดและประเทศในยุค Thailand 4.0 ดังนี้



โดยที่ประชุมได้ให้ความเห็นและข้อเสนอแนะทั้งสองเรื่องอย่างหลากหลาย แต่สุดท้ายนายกสภามหาวิทยาลัยได้กล่าวสรุปว่า เพื่อให้การให้ความเห็นของสภามหาวิทยาลัยเกี่ยวกับเรื่องนี้ มีข้อมูลที่ชัดเจนและอยู่บนพื้นฐานของข้อมูลจริง จึงขอให้มหาวิทยาลัยดำเนินการ ดังนี้

1. ภายในระยะเวลา 3 เดือน ขอให้มหาวิทยาลัยเชิญหัวหน้าส่วนงานที่มีจำนวนรับเข้าศึกษาต่อในคณะลดลงต่ำกว่าร้อยละ 80 มาเสนอข้อมูลต่อสภามหาวิทยาลัยถึงสาเหตุและหาแนวทางแก้ไขร่วมกัน พร้อมทั้งนำเสนอข้อมูลที่เป็นทางด้านทรัพยากรบุคคล งบประมาณ และลักษณะเฉพาะของสาขาวิชานั้น ๆ ด้วย ทั้งนี้ สำหรับกรณีสาขาวิชาที่ขาดแคลน เช่น สาขาวิชาทันตแพทยศาสตร์ขอให้ชี้แจงเหตุผลความจำเป็นที่ต้องปรับลดจำนวนรับเข้าศึกษาต่อในคณะทันตแพทยศาสตร์
2. ภายในระยะเวลา 6 เดือน ขอให้รองอธิการบดีฝ่ายวิชาการและพัฒนาคุณภาพองค์กร นำเสนอรายละเอียดการดำเนินงานการปรับปรุงหรือปิดหลักสูตรของมหาวิทยาลัยตามนโยบายหรือแนวทางตามข้อเสนอข้างต้น

ความคืบหน้าในการดำเนินงานตามโครงการพัฒนามหาวิทยาลัยให้เป็นมหาวิทยาลัยในกำกับของรัฐโดยสมบูรณ์แบบ (CMU-PEX)

ที่ประชุมสภามหาวิทยาลัยได้อนุมัติจัดตั้งส่วนงานวิชาการภายในเพิ่มขึ้น จำนวน 2 ส่วนงาน เพื่อให้ทำหน้าที่ในการช่วยขับเคลื่อนมหาวิทยาลัยให้ก้าวสู่ความเป็นเลิศตามพันธกิจของส่วนงานนั้น ๆ ได้แก่

1. **สถาบันนโยบายสาธารณะ มช.** (CMU School of Public Policy) มีวัตถุประสงค์ให้เป็นหน่วยงานวิจัยทางด้านนโยบายสาธารณะและบริหารหลักสูตรนานาชาติ ระดับปริญญาโทและปริญญาเอกทางด้านนโยบายสาธารณะ
2. **สถาบันวิศวกรรมชีวการแพทย์ มช.** (Biomedical Engineering Institute, Chiang Mai University) มีวัตถุประสงค์เพื่อให้ดำเนินการวิจัย ประดิษฐ์ คิดค้น และสร้างนวัตกรรมทางด้านวิศวกรรมชีวการแพทย์ และร่วมกับบัณฑิตวิทยาลัยในการผลิตบุคลากรระดับบัณฑิตศึกษาทางด้านวิศวกรรมชีวการแพทย์

อนึ่ง เนื่องจากชื่อส่วนงานใหม่ดังกล่าวใช้คำว่า **“สถาบัน”** ซึ่งแตกต่างจากบริบทเดิมของ มช. ที่มี **“สถาบันวิจัย”** ซึ่งมีภารกิจหลักด้านการวิจัย แต่ไม่ได้ทำหน้าที่จัดการเรียนการสอน เว้นแต่ร่วมสอนในหลักสูตรที่มีคณะหรือบัณฑิตวิทยาลัยเป็นผู้จัดการเรียนการสอนอยู่แล้ว แต่บริบทดังกล่าวได้เปลี่ยนแปลงไปแล้ว ดังนั้น สภามหาวิทยาลัยจึงเห็นชอบในเชิงหลักการเกี่ยวกับการใช้ชื่อส่วนงานให้เหมาะสมกับสถานะของส่วนงานตามบริบทใหม่ซึ่งอาจกำหนดแนวทางได้ดังนี้

- “สถาบันวิจัย”** มีภารกิจหลักในการวิจัย โดยไม่มีการจัดการเรียนการสอน
- “สถาบัน”** มีภารกิจหลัก ทั้งในด้านการวิจัยและการจัดการเรียนการสอน โดยใช้การวิจัยเป็นตัวนำในการสร้างองค์ความรู้ เพื่อนำองค์ความรู้ที่ได้จากการวิจัยมาจัดการเรียนการสอน
- “วิทยาลัย”** มีภารกิจหลักในด้านการจัดการเรียนการสอน และตามมาด้วยการวิจัย

การปรับโครงสร้าง “งานบริหารความเสี่ยง” เพิ่มในสำนักงานสภามหาวิทยาลัย

อนุมัติการปรับโครงสร้างงานเพิ่มในสำนักงานสภามหาวิทยาลัย โดยเพิ่ม **“งานบริหารความเสี่ยง”** ขึ้นอีกงานหนึ่ง เพื่อให้ทำหน้าที่รับผิดชอบในการพัฒนาและขับเคลื่อนงานด้านการบริหารความเสี่ยงและการควบคุมภายในของมหาวิทยาลัย ส่งผลให้สำนักงานสภามหาวิทยาลัยในปัจจุบันแบ่งออกเป็น 3 งานหลัก ได้แก่ (1) งานบริหารธุรการทั่วไป (2) งานนโยบายและประเมินผล และ (3) งานบริหารความเสี่ยง



“สวัสดิการของพนักงาน มหาวิทยาลัยเชียงใหม่”



คุณวิม อินตะแก้ว

หัวหน้างานกองทุนและสวัสดิการ กองบริหารงานบุคคล

ในโอกาสใกล้สิ้นปีงบประมาณ พ.ศ. 2560 ผู้ทำงานในมหาวิทยาลัยเชียงใหม่ บางส่วนจะพ้นจากงานด้วยเหตุเกษียณอายุงาน (ตั้งแต่วันที่ 1 ตุลาคม 2560) ผู้เขียนในสถานะผู้ปฏิบัติงานด้านสวัสดิการ และจะเป็นผู้เกษียณอายุงานคนหนึ่งในปีนี้ด้วย จึงอยากจะขอความรู้หรือข้อมูล ที่เกี่ยวข้องกับเรื่องสวัสดิการและหลักการของสวัสดิการ มช. ที่ได้มีการเปลี่ยนแปลงจากระบบราชการเดิม มาเล่าสู่กันฟัง... ซึ่งน่าจะเป็นประโยชน์ ต่อพวกเราชาว มช. ทุกคน

คำว่า “สวัสดิการ” ตามความหมายพจนานุกรมราชบัณฑิตยสถาน หมายถึง “การให้สิ่งที่ดีอันช่วยให้ผู้ทำงานมีชีวิตและสภาพความเป็นอยู่ที่ดีและสะดวกสบาย เช่น มีสถานพยาบาล ให้ที่พักอาศัย จัดรถรับส่ง” ตรงกับภาษาอังกฤษคำว่า **Benefits** หรือ **Welfare** หมายถึง “ความผาสุก” “ความอยู่ดีกินดี”

ในระบบราชการได้ให้ความสำคัญต่อผู้ทำงานหรือข้าราชการ ซึ่งถือว่าเป็นทุนมนุษย์ จึงได้จัดให้มีระบบสวัสดิการ เพื่อเป็นการดูแลชีวิต เสริมสร้างความมั่นคง และเป็นปัจจัยจูงใจผู้ทำงาน แม้ว่าผู้ทำงานในองค์กรภาครัฐจะได้รับเงินเดือนหรือค่าจ้างสุทธาก่อนหักภาษีไม่ได้ แต่จุดแข็งที่ จูงใจให้คนเข้าทำงาน คือ **ระบบสวัสดิการ** เพราะนอกจากผู้ทำงานจะมีความมั่นคงด้านวิชาชีพ เกียรติยศ และชื่อเสียงแล้ว สวัสดิการยังคุ้มครอง ครอบครัวรวมถึงบิดา มารดา คู่สมรส และบุตรในช่วงระยะเวลาของการทำงาน จนกระทั่งเมื่อพ้นออกจากการหรือเกษียณอายุราชการ รัฐก็ยังคงให้การดูแลต่อเนื่องตลอดช่วงอายุขัยของข้าราชการบำนาญ มหาวิทยาลัยเชียงใหม่เป็นองค์กรภาครัฐ แต่เนื่องจากในปี 2551 เป็นต้นมา มหาวิทยาลัยได้รับเปลี่ยนเป็นมหาวิทยาลัยในกำกับของรัฐ ผู้ทำงานจึงมีการปรับเปลี่ยนสถานะเป็น “พนักงานมหาวิทยาลัย” ที่มีใช้ราชการตามไปด้วย จึงทำให้ต้องมีการปรับเปลี่ยนระบบสวัสดิการให้มีความเหมาะสมกับบริบทของมหาวิทยาลัยในกำกับของรัฐ ซึ่งแน่นอนว่า...การเปลี่ยนแปลง ดังกล่าวได้ส่งผลกระทบต่อสิทธิประโยชน์และสวัสดิการของผู้ทำงานในมหาวิทยาลัยอย่างหลีกเลี่ยงไม่ได้

สำหรับมหาวิทยาลัยเชียงใหม่เอง ก็ได้เล็งเห็นความสำคัญในเรื่องนี้เป็นอย่างมาก จึงได้จัดสรรสวัสดิการด้านต่าง ๆ ให้กับพนักงานมหาวิทยาลัย อย่างเหมาะสม เท่าเทียม และเป็นธรรมมากที่สุด ซึ่งปัจจุบันพนักงานมหาวิทยาลัยของ มช. ได้รับสวัสดิการหลักที่สำคัญ ๆ รวมทั้งมีหลักการของสวัสดิการที่ได้มีการเปลี่ยนแปลงจากระบบราชการเดิม ดังนี้

1. ค่าเล่าเรียนบุตร

ในระบบราชการ ข้าราชการมีสิทธิเบิกค่าเล่าเรียนบุตร ตามอัตราที่กำหนดให้แก่บุตรที่ชอบด้วยกฎหมายได้ไม่เกิน 3 คน ตั้งแต่ระดับชั้นอนุบาลถึงปริญญาตรี ซึ่งมหาวิทยาลัยให้ความสำคัญกับเรื่องนี้มาก จึงได้กำหนดให้พนักงานมหาวิทยาลัยได้รับการดูแลเรื่องนี้เท่ากับข้าราชการทุกประการ

2. ค่ารักษาพยาบาล

ระบบนี้ของทางราชการถือว่าเป็นเรื่องหลัก รัฐบาลต้องใช้จ่ายเป็นเงินงบประมาณก้อนโต และมีแนวโน้มจะเพิ่มมากขึ้นในแต่ละปี (ปี 2559 ตั้งงบประมาณไว้หกหมื่นล้านบาท) ในส่วนของ มช. ได้กำหนดให้พนักงานมหาวิทยาลัยได้รับการดูแลสวัสดิการด้านการรักษาพยาบาล โดยจัดให้เป็นผู้ประกันตน ซึ่งดูแลครอบคลุมได้เฉพาะตนเท่านั้น และเมื่อพ้นจากการเป็นผู้ประกันตนหรืออายุครบ 60 ปีบริบูรณ์แล้ว ก็จะสิ้นสุดการดูแล หมายความว่าผู้ทำงานจะได้รับการดูแลจากมหาวิทยาลัยน้อยกว่าระบบเดิม ดังนั้นมหาวิทยาลัยจึงได้พยายามเสริมจุดอ่อนด้านนี้ โดยกำหนดให้ได้รับจากมหาวิทยาลัยเพิ่มเติมจากสิทธิในกองทุนประกันสังคมอีกปีละไม่เกิน 20,000 บาท/คน รวมญาติสายตรง โดยผู้ทำงานและญาติสายตรงจะต้องไปใช้สิทธิการรักษาพื้นฐานก่อน กล่าวคือตนเองจะต้องไปใช้สิทธิจากกองทุนประกันสังคม และญาติสายตรงจะต้องไปใช้สิทธิจากกองทุนหลักประกันสุขภาพแห่งชาติก่อน



3. ค่าสงเคราะห์ศพภรรยาผู้ทำงานเสียชีวิต

ในกรณีของข้าราชการ ทายาทจะได้รับสามเท่าของเงินเดือน และกรณีข้าราชการบำนาญ ทายาทก็จะได้รับสามเท่าของบำนาญ รวมทั้งได้รับบำเหน็จตกทอดอีกสามสิบเท่า ส่วนกรณีของพนักงานมหาวิทยาลัย มหาวิทยาลัยได้กำหนดให้ทายาทได้รับสามเท่าของเงินเดือน โดยหากจำนวนเงินสามเท่านี้มากกว่าที่จะได้รับจากกองทุนประกันสังคม มหาวิทยาลัยจะเติมเต็มเพิ่มให้ได้รับจนครบสามเท่า (ประกันสังคมจ่ายให้รายละเอียดที่หน้าบทถ้วน) แต่เมื่อพ้นจากการทำงานหรือเกษียณอายุงาน พนักงานจะไม่ได้จากมหาวิทยาลัย

4. ระบบบำเหน็จ/บำนาญ

ระบบนี้เป็นเรื่องสำคัญมาก ข้าราชการและพนักงานมหาวิทยาลัยมีสิทธิที่แตกต่างกัน ข้าราชการมีสิทธิจะเลือกรับบำเหน็จหรือบำนาญได้ตามหลักเกณฑ์และคุณสมบัติ หากรับบำเหน็จก็จะได้เงินก้อนและสิ้นสุดการดูแลสวัสดิการจากภาครัฐ แต่หากรับบำนาญก็จะได้สิทธิสวัสดิการค่ารักษาพยาบาล ค่าเล่าเรียนบุตร และอื่น ๆ จนกว่าจะเสียชีวิตและทายาทจะได้รับค่าสงเคราะห์ศพและบำเหน็จตกทอดไป แต่สำหรับพนักงานมหาวิทยาลัยยังไม่มีระบบนี้ให้ แต่มีระบบการดูแลที่คล้ายคลึงกับระบบบำเหน็จ กล่าวคือจะได้รับเงินก้อนหนึ่งซึ่งเรียกว่า **“เงินช่วยเหลือพนักงานมหาวิทยาลัยประจำกรณีออกจากงาน”** จะได้รับหนึ่งเท่าแต่ไม่เกินสิบเท่าของเงินเดือน นับตามช่วงเวลาที่ปฏิบัติงานซึ่งแบ่งออกเป็น 5 ช่วงคือ **ปฏิบัติงานตั้งแต่หนึ่งร้อยยี่สิบวันแต่ไม่ครบหนึ่งปีได้รับหนึ่งเท่า, ครบหนึ่งปีแต่ไม่ครบสามปีได้รับสามเท่า, ครบสามปีแต่ไม่ครบหกปีได้รับหกเท่า, ครบหกปีแต่ไม่ครบสิบปีได้รับแปดเท่า และครบสิบปีขึ้นไปได้รับสิบเท่า** นอกจากนี้ มหาวิทยาลัยได้สร้างระบบการออมแบบมีส่วนร่วมคล้ายระบบเดียวกับ ก.บ.ช. เรียกว่า **“กองทุนสำรองเลี้ยงชีพ”** โดยพนักงานมหาวิทยาลัยจะต้องสมัครเป็นสมาชิกก่อน และจะต้องจ่ายเงินสะสมรายเดือนในอัตราร้อยละห้าแต่ไม่เกินสิบห้า และมหาวิทยาลัยจะจ่ายเงินสมทบเข้าระบบ ในอัตราคงที่ร้อยละห้า ให้บริษัทหลักทรัพย์จัดการกองทุนที่ได้รับอนุญาตจากสำนักงานกำกับหลักทรัพย์และตลาดหลักทรัพย์ (ก.ล.ต.) เป็นผู้นำเงินไปลงทุนตามแผนการลงทุนที่สมาชิกได้เลือกไว้ ซึ่งสมาชิกจะได้รับเงินสะสม/สมทบ และผลประโยชน์คืนมาตามหลักเกณฑ์ที่กำหนดเมื่อพ้นจากสมาชิก หมายความว่าผู้ที่พ้นจากงานหรือปฏิบัติงานจนครบเกษียณอายุงาน แม้ว่าจะไม่ได้รับการดูแลสวัสดิการต่อเนื่องจากมหาวิทยาลัย เหมือนดังเช่นข้าราชการ แต่ก็จะได้รับเงินจากมหาวิทยาลัยอีกสองก้อนดังกล่าวข้างต้น ซึ่งอาจเปรียบเสมือนเป็นบำเหน็จนั่นเอง

อย่างไรก็ตาม ในสถานะเป็นผู้ประกันตนที่จ่ายเงินสะสมเข้ากองทุนประกันสังคมจนครบ 15 ปี เมื่อพ้นจากงานหรือมีอายุครบ 60 ปีบริบูรณ์ พนักงานมหาวิทยาลัยจะมีสิทธิได้รับ **“บำนาญชราภาพเป็นรายเดือน”** จากสำนักงานประกันสังคมอีกส่วนหนึ่ง โดยจะได้ตามฐานการคิดอัตราร้อยละ 20 ของค่าจ้างเฉลี่ย 60 เดือนสุดท้าย และเพิ่มอีกร้อยละ 1.5 ต่อปี โดยสามารถคำนวณเงินชราภาพของผู้ประกันตนได้ที่เว็บไซต์ของสำนักงานกองทุนประกันสังคม

(<http://www.sso.go.th/wpr/category.jsp?cat=935>)

กล่าวโดยสรุป มหาวิทยาลัยเชียงใหม่ได้ปรับเปลี่ยนเป็นมหาวิทยาลัยในกำกับของรัฐ ก็เพื่อให้การบริหารจัดการเป็นไปด้วยความคล่องตัว และสามารถพัฒนามหาวิทยาลัยสู่ความเป็นเลิศได้ ซึ่งจะเป็นประโยชน์ต่อการพัฒนาคุณภาพการศึกษาของชาติในอนาคตโดยรวม แต่การเปลี่ยนแปลงดังกล่าว ก็ย่อมส่งผลให้ผู้ที่เคยเป็นข้าราชการและเคยได้รับการดูแลด้านสวัสดิการเป็นอย่างดีจากภาครัฐ ได้รับผลกระทบตามไปด้วย เมื่อได้เปลี่ยนสถานภาพของตนเป็นพนักงานมหาวิทยาลัย ซึ่งมหาวิทยาลัยและสภามหาวิทยาลัยเชียงใหม่ ก็ได้เล็งเห็นความสำคัญในเรื่องนี้ จึงได้มอบหมายให้ **“คณะกรรมการกองทุนสวัสดิการพนักงานมหาวิทยาลัย”** ที่มีองค์ประกอบมาจากผู้บริหารระดับสูง ผู้แทนผู้บริหารส่วนงาน ผู้แทนพนักงานมหาวิทยาลัย ผู้ทรงคุณวุฒิด้านการเงินและการลงทุน ผู้อำนวยการกองคลัง ผู้อำนวยการกองกฎหมาย และผู้อำนวยการกองบริหารงานบุคคลเป็นคณะกรรมการกำกับดูแลระบบสวัสดิการพนักงานมหาวิทยาลัย เพื่อพิจารณาถึงความเหมาะสม ว่าพนักงานมหาวิทยาลัยควรจะได้รับสวัสดิการอย่างไรบ้างหรือมากน้อยเพียงใด แล้วนำเสนอต่อ **คณะกรรมการบริหารงานบุคคล (ก.บ.) และสภามหาวิทยาลัย** เพื่อพิจารณาให้ความเห็นชอบตามลำดับ โดยมหาวิทยาลัยจะออกเป็นระเบียบหรือข้อบังคับขึ้น เพื่อแจ้งให้ทุกส่วนงานรับทราบและใช้เป็นแนวทางปฏิบัติ ซึ่งแน่นอนว่า...มหาวิทยาลัยจะต้องมีการพิจารณาปรับปรุงระบบสวัสดิการอย่างต่อเนื่อง เพื่อให้มีความเหมาะสมกับบริบทปัจจุบันหรือให้มีความสอดคล้องกับสถานการณ์ที่เปลี่ยนแปลงไป ณ ช่วงเวลานั้น ๆ รวมถึงเพื่อตอบสนองความต้องการของพนักงานมหาวิทยาลัยให้ได้มากที่สุดนั่นเอง



..ประเพณีรับน้องขึ้นดอย..



ประเพณีรับน้องขึ้นดอย หรือที่พูดกันติดปากว่า “ลูกช้างขึ้นดอย” หรือภาษาเหนือพูดว่า “ลูกช้างเดียวขึ้นดอย” ถือเป็นกิจกรรมที่ดั้งเดิมและเป็นอัตลักษณ์ของมหาวิทยาลัยเชียงใหม่ ที่นักศึกษาปัจจุบัน ศิษย์เก่า คณาจารย์ และบุคลากรของ มช. ได้ร่วมแรงร่วมใจกันจัดงานนี้ขึ้นเป็นประจำทุกปี นับตั้งแต่เริ่มก่อตั้ง มช. ในปี พ.ศ. 2507 เป็นต้นมา โดยในปี 2560 นี้ มหาวิทยาลัยได้จัดงานขึ้นเมื่อวันเสาร์ที่ 9 กันยายน 2560 ที่ผ่านมา และเรียกชื่องานว่า “ลูกช้างเดียวขึ้นดอย สืบฮีตโดยฮอย องค์พระปารมี” โดยมีวัตถุประสงค์หลัก เพื่อนำน้อง ๆ นักศึกษาใหม่ได้เดินขึ้นไปนมัสการพระบรมธาตุดอยสุเทพ ซึ่งเป็นสิ่งศักดิ์สิทธิ์คู่บ้านคู่เมืองเชียงใหม่และเป็นศูนย์รวมจิตใจของชาวล้านนา อีกทั้งยังเป็นการแสดงถึงความรัก ความสามัคคี และการเสริมสร้างความสัมพันธ์อันดีให้กับหมู่นักศึกษา มช.

ที่สำคัญ...เป็นการรวมพลังนักศึกษา มช. ทุกหมู่เหล่า ที่จะแสดงให้เห็นว่า “พวกเราพร้อมจะก้าวเดินไปข้างหน้า เพื่อพัฒนาชุมชนและสังคม ให้สมกับที่ปวงชนได้อุทิศตนเพื่อเรียกร้องให้เกิดการก่อตั้ง มช. ขึ้นเป็นมหาวิทยาลัยส่วนภูมิภาคแห่งแรกของประเทศ และถือได้ว่าเป็นการก้าวเดินตามรอยทางของครูบาเจ้าศรีวิชัย ที่ได้สร้างไว้ด้วยจิตสำนึกและปณิธานอันดีเพื่อปวงชน”

และบทพิสูจน์ที่ท้าทาย...ที่นักศึกษาทุกคนจะได้รับจากประเพณีรับน้องขึ้นดอย คือ หลังจากนักศึกษาได้เดินขึ้นดอยเป็นระยะทางเกือบ 14 กม. แล้ว ก็จะพบกับบททดสอบสุดท้าย ก่อนจะถึงพระบรมธาตุดอยสุเทพ หากใครเคยเรียนที่ มช. ก็คงจะจดจำความรู้สึกของการวิ่งขึ้นโค้งนี้ได้ ซึ่งจะเป็นการโชว์สปิริตที่โค้งงุนกัณฑ์ หรือที่พวกเราเรียกกันว่า “โค้งสปิริต” โดยนักศึกษาน้องใหม่ชั้นปีที่ 1 ของแต่ละคณะ จะต้องแสดงความพร้อมเพรียงและความเป็นหนึ่งเดียวกันวิ่งขึ้นที่โค้งงุนกัณฑ์แห่งนี้ เพราะหากรวมพลังกันวิ่งก้าวผ่านไปให้ได้ ก็เชื่อมั่นได้ว่า...

“อุปสรรคข้างหน้าที่ลูกช้าง มช. ทุกคนจะพบเจอ ก็ไม่ใช่เรื่องใหญ่อีกต่อไป” ลูกช้าง มช. ลู๊ ๆ



คณะผู้จัดทำ

ที่ปรึกษา : ศาสตราจารย์เกียรติคุณ นพ.เกษม วัฒนชัย นายกสภามหาวิทยาลัยเชียงใหม่
ศาสตราจารย์เกียรติคุณ นพ.อาวุธ ศรีศุกรี รักษาการแทนอธิการบดีมหาวิทยาลัยเชียงใหม่
บรรณาธิการบริหาร : ผู้ช่วยศาสตราจารย์ นพ.ศุภชัย เชื้อรัตนพงษ์ รักษาการแทนรองอธิการบดีฝ่ายกิจการสภามหาวิทยาลัย
บรรณาธิการ : นายปรีดา ศิริรังษี ปฏิบัติหน้าที่หัวหน้าสำนักงานสภามหาวิทยาลัย
กองบรรณาธิการ : นางมณฑนา สุกัณศีล, นายทองศักดิ์ เชื้อเจ็ดตน, น.ส.วราวรรณ ปัญญาณะ, น.ส.วันเพ็ญ คุกริวิยกุล,
นายเกรียงไกร ใจใส, นายมงคล เตชะ, นายมนัส โกชนา, นางจันทร์ตรี มายัง, น.ส.อารยา อริยะเครือ, นายอดิสร ไขคำ
ออกแบบโดย : น.ส.วราวรรณ ปัญญาณะ ขอขอบคุณภาพปก : ทีม มช., สโมสรนักศึกษามหาวิทยาลัยเชียงใหม่

สำนักงานสภามหาวิทยาลัยเชียงใหม่
อาคารยุทธศาสตร์ ชั้น 4 เลขที่ 239
ถนนห้วยแก้ว ตำบลสุเทพ อำเภอเมือง
จังหวัดเชียงใหม่ 50200
โทรศัพท์ : 0-5394-3030, 0-5394-2636
โทรสาร : 0-5394-3028