

CMU COUNCIL NEWSLETTER



จดหมายข่าวสภามหาวิทยาลัยเชียงใหม่

ปีที่ 2 ฉบับที่ 11 เดือนเมษายน 2560

สุขสันต์วันปีใหม่ไทย
Happy Songkran Day



สำนักงานสภามหาวิทยาลัยเชียงใหม่
www.council.cmu.ac.th





ประหยัดไฟฟ้ารับหน้าร้อน

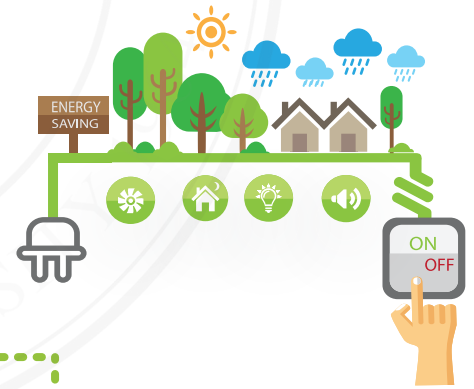
โดย ดร.ณอคุณ สิกธิพงษ์

สำหรับแนวทางแรกคือ

การปรับเปลี่ยนพฤติกรรมของการใช้เครื่องปรับอากาศ โดยเฉลี่ยแล้ว สำหรับบ้านพักอาศัย เครื่องปรับอากาศจะถูกใช้งานมากที่สุดในห้องนอนและห้องนั่งเล่น พวกเรามักคิดว่าอากาศร้อนจำเป็นต้องตั้งอุณหภูมิในห้องต่ำกว่าปกติ ความเป็นจริงแล้ว การตั้งอุณหภูมิของเครื่องปรับอากาศที่ 25 องศาเซลเซียสจะเหมาะสมกว่า เพราะเป็นอุณหภูมิที่กำลังสบาย จากสถิติของเครื่องปรับอากาศโดยทั่วไป การตั้งอุณหภูมิของเครื่องปรับอากาศต่ำลง 1 องศา ต้องใช้ไฟฟ้าเพิ่มขึ้นร้อยละ 5 – 10 และหนึ่งในการประหยัดไฟฟ้า ก็โดยการตั้งอุณหภูมิของเครื่องปรับอากาศที่ 27 องศาเซลเซียส และเปิดพัดลมตั้งโต๊ะเพื่อทำให้มีอากาศหมุนเวียนภายในห้องเพิ่มขึ้น นอกจากนี้เครื่องปรับอากาศรุ่นใหม่บางยี่ห้อ อาจมีปุ่มประหยัดพลังงาน (ECO mode) ซึ่งปรับอุณหภูมิของเครื่องปรับอากาศให้สูงกว่า 25 องศาเซลเซียสและปรับความเร็วของลมให้แรงขึ้น ก็สามารถประหยัดไฟฟ้าได้เช่นกัน พฤติกรรมอย่างหนึ่งที่สามารถประหยัดไฟฟ้าได้ ก็โดยการปิดเครื่องปรับอากาศทุกครั้งที่จะไม่อยู่ในห้องนานกว่า 30 นาที หรือไม่เปิดเครื่องปรับอากาศก่อนที่จะเข้าไปใช้ห้อง



ทุกๆ ฤดูร้อน สิ่งที่เราทุกคนมักตกใจ!! เมื่อได้รับ ใบแจ้งค่าไฟฟ้าจากการไฟฟ้าส่วนภูมิภาคหรือการไฟฟ้านครหลวง ซึ่งมักจะสูงกว่าปกติของทุกๆ เดือน แต่พวกเขาก็คงทำใจ เพราะคิดว่าเป็นเพราะอากาศร้อนก็เลยจำเป็นต้องเปิดเครื่องปรับอากาศ ก็เลยเป็นสาเหตุที่ทำให้ค่าไฟฟ้าสูงกว่าปกติในฤดูร้อน ถ้าสาเหตุหลักมาจากการใช้เครื่องปรับอากาศ โอกาสนี้...ก็จะขอเสนอแนะแนวทางในการใช้เครื่องปรับอากาศอย่างถูกวิธี เพื่อประหยัดค่าไฟฟ้า ซึ่งแนวทางนั้นสามารถแยกออกเป็น 3 แนวทางหลักใหญ่ๆ คือ การปรับเปลี่ยนพฤติกรรมของการใช้เครื่องปรับอากาศ การดูแลและบำรุงรักษาเครื่องปรับอากาศ และการปรับปรุงเปลี่ยนแปลงห้องหรืออาคารที่ใช้เครื่องปรับอากาศ



แนวทางที่สอง คือ

การดูแลและบำรุงรักษาเครื่องปรับอากาศ ตามปกติแล้ว ควรล้างทำความสะอาดเครื่องปรับอากาศอย่างสม่ำเสมอ ซึ่งสามารถลดการใช้ไฟฟ้าได้อย่างเป็นรูปธรรมอย่างน้อยร้อยละ 10 ซึ่งมีผลทำให้นอกจากเครื่องปรับอากาศจะทำงานอย่างเต็มประสิทธิภาพแล้ว ยังช่วยยืดอายุการใช้งานของเครื่องปรับอากาศอีกด้วย สำหรับวิธีการล้างเครื่องปรับอากาศนั้น ถ้าจะดำเนินการเองก็สามารถศึกษาได้จากเว็บไซต์เกี่ยวกับการล้างเครื่องปรับอากาศด้วยตนเอง ซึ่งมีขั้นตอนและรายละเอียดอย่างชัดเจน ในกรณีที่ไม่สามารถดำเนินการเองได้ ก็มีบริษัทหรือช่างผู้ชำนาญที่สามารถให้บริการได้

แนวทางที่สาม คือ

การปรับปรุงเปลี่ยนแปลงห้องหรืออาคารที่ใช้เครื่องปรับอากาศนั้น ความร้อนที่จะเข้ามาในห้องได้มาก ก็โดยผ่านผนังห้องหรือหน้าต่าง ดังนั้น การฉนวนกันความร้อนตามหลังคา จะช่วยลดความร้อนที่จะถ่ายเทเข้ามาในห้อง ทำให้เครื่องปรับอากาศทำงานน้อยลงและประหยัดไฟฟ้า อีกประการหนึ่งคือ การนำสิ่งของหรือวัสดุที่ไม่จำเป็นออกไปนอกห้องปรับอากาศ จะทำให้เครื่องปรับอากาศทำงานน้อยลงและประหยัดค่าไฟฟ้า นอกจากนี้แล้ว ถ้าห้องนอนหรือห้องที่ปรับอากาศอยู่ทางทิศใต้หรือทิศตะวันตก ก็ควรปลูกต้นไม้เพื่อบังแสงแดด ก็จะช่วยลดการทำงานของเครื่องปรับอากาศได้

หวังว่าเกร็ดความรู้เล็กๆ น้อยๆ
คงจะช่วยประหยัดไฟฟ้าในหน้าร้อนที่กำลัง
จะมาถึงนี้ได้นะคะ





ดร.ณอนุณ สิทธิพงษ์ สำเร็จการศึกษาระดับปริญญาโท (เครื่องกล) จากจุฬาลงกรณ์มหาวิทยาลัย และ M.S. (Mechanical Engineering) กับ Ph.D. (Mechanical Engineering) จาก Oregon State University ประเทศสหรัฐอเมริกา รวมทั้งหลักสูตรการป้องกันราชอาณาจักร (วปอ.) รุ่นที่ 47 จากวิทยาลัยป้องกันราชอาณาจักร

ตำแหน่งหน้าที่สำคัญในอดีต อาทิ คณบดีคณะวิศวกรรมศาสตร์, รองอธิการบดีฝ่ายวิจัยและทรัพย์สิน และรองอธิการบดีฝ่ายวิชาการของมหาวิทยาลัยเชียงใหม่, ปลัดกระทรวงพลังงาน, ประธานกรรมการบริษัท ปตท.จำกัด (มหาชน), ประธานกรรมการบริษัท ปตท. อะโรเมติกส์ และการกลั่น จำกัด (มหาชน), ประธานกรรมการ/ประธานกรรมการบริหารบริษัท ไออาร์พีซี จำกัด (มหาชน), ประธานกรรมการ/ประธานกรรมการอิสระบริษัท ปตท. สำรวจและผลิตปิโตรเลียม จำกัด (มหาชน) และประธานกรรมการบริษัท ไทยออยล์ จำกัด (มหาชน) เป็นต้น

ปัจจุบันดำรงตำแหน่งประธานคณะกรรมการองค์การซีเกรฟายไทย (CIGRE), กรรมการอิสระ/ประธานกรรมการตรวจสอบ บริษัท โกลบอล เพาเวอร์ ซินเนอร์ยี จำกัด (มหาชน) และกรรมการสภามหาวิทยาลัยผู้ทรงคุณวุฒิของมหาวิทยาลัยเชียงใหม่

แนะนำผู้บริหารใหม่



คณบดี
คณะนิติศาสตร์

ผศ.ดร.พรชัย
วิสุทธิตักดี

- วาระการดำรงตำแหน่ง
วันที่ 27 มี.ค 2560
ถึงวันที่ 26 มี.ค. 2564



คณบดี
คณะวิทยาศาสตร์

รศ.ดร.ธรรณิรินทร์
ไชยเรืองศรี

- วาระการดำรงตำแหน่ง
วันที่ 28 มี.ค 2560
ถึงวันที่ 27 มี.ค. 2564



คณบดี
บัณฑิตวิทยาลัย

รศ.ดร.เอกชัย
แสงอินทร์

- วาระการดำรงตำแหน่ง
วันที่ 28 มี.ค 2560
ถึงวันที่ 27 มี.ค. 2564

Copyright © Office of the University Council

Chiang Mai University

รื่องนำรัฐจาก สภามหาวิทยาลัย

ระเบียบวาระการประชุมสภามหาวิทยาลัยเชียงใหม่ ครั้งที่ 3/2560 เมื่อวันที่ 25 มีนาคม 2560 ที่ผ่านมา ที่ประชุมสภาฯ ได้ให้ความเห็นชอบ/อนุมัติเรื่องที่สำคัญจำนวนหลายเรื่อง วันนี้...ก็เช่นเคยครับ ขอนำมาแจ้งเฉพาะบางเรื่อง ส่วนเรื่องอื่นๆ ทุกท่านสามารถศึกษาเพิ่มเติมได้ที่เว็บไซต์ของสำนักงานสภามหาวิทยาลัย (www.council.cmu.ac.th) หัวข้อ : สรุปมติการประชุมสภามหาวิทยาลัย ครั้งที่ 3/2560 ซึ่งจะมีเนื้อหาและความเห็นของแต่ละเรื่องอย่างครบถ้วนและนำศึกษาเรียนรู้ เพื่อการเติมเต็มองค์ความรู้และความรอบรู้ในทิศทางการบริหารของมหาวิทยาลัยในอนาคต

ความคืบหน้าโครงการ/เรื่องที่น่าสนใจผ่านโครงการพัฒนามหาวิทยาลัยให้เป็นมหาวิทยาลัยในกำกับของรัฐโดยสมบูรณ์แบบ (CMU-PEX) :

มีจำนวน 1 เรื่อง คือ โครงการจัดตั้ง School of Entrepreneurship and Innovation ซึ่งเป็นเรื่องสืบเนื่องที่ได้นำเสนอหลักการของโครงการต่อที่ประชุมสภาฯ เรียบร้อยแล้ว และวิทยาลัยนานาชาติได้นำข้อเสนอแนะที่ได้รับจากครั้งก่อนไปปรับปรุง/แก้ไขโครงการใหม่แล้ว จึงนำเสนอให้สภาฯ พิจารณาอีกครั้งหนึ่ง โดยที่ประชุมสภาฯ ก็ได้ให้ข้อเสนอแนะในการดำเนินงานสู่ความเป็นเลิศและมีมติดังนี้

1. เห็นชอบในหลักการโครงการปรับขยายพันธกิจของวิทยาลัยนานาชาติตามข้อเสนอ รวมทั้งการแบ่งหน่วยงานของวิทยาลัยฯ ตามโครงสร้างใหม่ โดยให้ปรับชื่อส่วนงานเป็น “วิทยาลัยนานาชาตินวัตกรรมดิจิทัล” มีชื่อภาษาอังกฤษว่า “International College of Digital Innovation”

2. สภามหาวิทยาลัยพร้อมให้การสนับสนุนการดำเนินงานของวิทยาลัยนานาชาติดังกล่าวอย่างเต็มที่

3. เพื่อให้การดำเนินงานของวิทยาลัยนานาชาติภายใต้โครงการดังกล่าวเป็นไปอย่างมีประสิทธิภาพ ให้แต่งตั้งคณะกรรมการชุดหนึ่งทำหน้าที่พิจารณาการขอยกเว้นการใช้บังคับหรือปรับปรุงกฎระเบียบ ข้อบังคับของส่วนงาน ที่จะดำเนินการตามนโยบายการบริหารมหาวิทยาลัย เพื่อให้การเป็นมหาวิทยาลัยในกำกับของรัฐได้ประโยชน์สูงสุด โดยมีรองอธิการบดีฝ่ายบริหารและทรัพยากรบุคคลเป็นประธาน และมีกรรมการสภามหาวิทยาลัยผู้ทรงคุณวุฒิเป็นที่ปรึกษา รวมทั้งให้มีการปรับปรุงคณะกรรมการอำนวยการประจำวิทยาลัยนานาชาติใหม่

จากนั้นอนุปนายกสภามหาวิทยาลัย รักษาการแทนอธิการบดี ได้รายงานความคืบหน้าในการดำเนินงานตามนโยบายการบริหารมหาวิทยาลัย เพื่อให้การเป็นมหาวิทยาลัยในกำกับของรัฐได้ประโยชน์สูงสุด ดังนี้

1. การที่สภามหาวิทยาลัยมีนโยบายให้มหาวิทยาลัยดำเนินการโครงการ **CMU-PEX** ถือเป็นจุดเปลี่ยนที่สำคัญที่มหาวิทยาลัยมีแนวความคิดที่เปิดกว้างมากขึ้น จึงขอฝากแนวความคิดหรือนโยบายนี้ให้คณะกรรมการอำนวยการประจำส่วนงาน เพื่อให้เปิดโอกาสกับส่วนงานที่ต้องการจะปรับเปลี่ยนการปฏิบัติงานให้สามารถเข้าร่วมโครงการ **CMU-PEX** ได้ โดยมหาวิทยาลัยอาจแจ้งนโยบายของสภามหาวิทยาลัยดังกล่าวไปยังประธานกรรมการอำนวยการประจำส่วนงานก็ได้

2. เมื่อมหาวิทยาลัยอาศัยโครงการ **CMU-PEX** เป็นตัวนำร่องในการปรับเปลี่ยนบริบทการปฏิบัติงานของมหาวิทยาลัย ดังนั้น ส่วนงานที่สำคัญโดยเฉพาะสำนักงานมหาวิทยาลัย จะต้องปรับเปลี่ยนบริบทให้สามารถรองรับการดำเนินโครงการ **CMU-PEX** ให้ได้ ซึ่งจะต้องจัดฝึกอบรมเชิงปฏิบัติการให้กับบุคลากรและผู้ปฏิบัติงานในสำนักงานมหาวิทยาลัย เพื่อปรับเปลี่ยนบริบทการปฏิบัติงานต่อไป

3. ที่ผ่านมามหาวิทยาลัยมีนโยบายด้านงบประมาณคือ การรักษาเสถียรภาพและสร้างความยั่งยืนด้านงบประมาณของมหาวิทยาลัย แต่มหาวิทยาลัยยังไม่มีความชัดเจนในการกำกับความยั่งยืนของงบประมาณว่าจะขอบเขตหรือแนวทางอย่างไร ดังนั้น นโยบายความยั่งยืนของงบประมาณจะต้องเป็นนโยบายที่ชัดเจน สามารถกำกับติดตามได้ในระยะยาว มิใช่เพียงการควบคุมการแบ่งสัดส่วนรายได้ของส่วนงานให้กับมหาวิทยาลัยเท่านั้น ซึ่งต้องอาศัยความคิดเห็นและข้อเสนอแนะจากคณะกรรมการนโยบายการเงินและทรัพย์สิน

การปรับระบบบริหารจัดการงานวิจัยของมหาวิทยาลัยเชียงใหม่ :

ซึ่งเป็นเรื่องสืบเนื่องจากการประชุมสภาฯ ครั้งก่อนที่ได้มีข้อคิดเห็นและข้อเสนอแนะหลายประการ ในการนี้ ศาสตราจารย์เกียรติคุณ ดร. ปิยะวัต บุญ-หลง ในฐานะที่ได้รับมอบหมายจากสภาฯ ให้หาหรือผู้ที่เกี่ยวข้องในการขับเคลื่อนการปรับระบบบริหารงานวิจัยของมหาวิทยาลัย จึงได้นำเสนอ “แผนดำเนินการขับเคลื่อนระบบบริหารจัดการงานวิจัยของมหาวิทยาลัยเชียงใหม่แบบก้าวกระโดด” ใน 3 ประเด็นนำร่องได้แก่

1. รูปแบบของศูนย์ความเป็นเลิศ (Center of Excellence: CoE) ระดับ Platinum

ศูนย์ความเป็นเลิศระดับแนวหน้าของประเทศ (Platinum CoE) คือกลุ่มของนักวิจัยที่มีผลงานตีพิมพ์ต่อจำนวนนักวิจัย ผลงานอ้างอิงต่อจำนวนนักวิจัย รายได้จากการวิจัยต่อจำนวนนักวิจัย หรือตัวชี้วัดอื่นๆ อยู่ในอันดับ 1 หรือ 2 ของประเทศไทยในประเด็นวิจัย (research area) ที่เป็นที่ยอมรับ โดยอาจจะใช้การอ้างอิงอันดับจาก QS World University Rankings หรือ The World University Rankings กลุ่มวิจัยที่ได้รับการพิจารณาว่าเป็นศูนย์ความเป็นเลิศระดับแนวหน้าของประเทศ จะได้รับการสนับสนุนเพิ่มเติมดังนี้

1.1 พิจารณายกเว้นเกณฑ์ว่าด้วยภาระงานของอาจารย์ที่สังกัดศูนย์ฯ โดยลดภาระงานสอนประจำห้อง หรือยกเว้นภาระงานสอนให้กับนักวิจัยบางคนเป็นระยะเวลาหนึ่ง เพื่อให้มีเวลาทุ่มเทกับงานวิจัยได้เต็มที่

1.2 เพิ่มตำแหน่งอาจารย์หรือตำแหน่งนักวิจัย สำหรับบรรณานุกรมศึกษาระดับปริญญาเอกที่มีผลงานวิจัยที่มีศักยภาพ ซึ่งได้มีประสบการณ์ทำงานวิจัยภายใต้ศูนย์ฯ มาแล้ว เพื่อทำงานวิจัยกับศูนย์ฯ ต่อไปอย่างน้อยอีก 3 – 5 ปี โดยต้องแสดงให้เห็นถึงความก้าวหน้าในอาชีพการงานที่ชัดเจน อันเป็นการสร้างแรงจูงใจในการทำงานและส่งเสริมความต่อเนื่องของการวิจัย ตลอดจนประหยัดเวลาและงบประมาณในการสรรหาบุคคล

1.3 ทดลองใช้แนวทางการคืนเงินร้อยละ 3 ของค่า Overhead ซึ่งเป็นส่วนของมหาวิทยาลัยให้แก่ศูนย์ความเป็นเลิศระดับ Platinum เพื่อใช้ส่งเสริมกิจกรรมที่เกี่ยวกับการวิจัย ในศูนย์นั้นๆ เช่น การนำนักวิจัยไปศึกษาดูงาน ศูนย์วิจัยในต่างประเทศ หรือเชิญนักวิจัยจากต่างประเทศมาเพื่อเพิ่มพูนความรู้และประสบการณ์ให้แก่นักวิจัยภายในศูนย์

ทั้งนี้ การสนับสนุนตามรายการข้างต้นนั้น มีผลเฉพาะในช่วงเวลาที่ศูนย์นั้นยังคงความเป็นเลิศในระดับแนวหน้าของประเทศอยู่ โดยจะมีการพิจารณายกเลิกสิทธิพิเศษเหล่านี้ ถ้าศูนย์นั้นมียอดดับความเป็นเลิศที่ลดลง

สำหรับกลุ่มวิจัยที่ยังไม่มีคุณสมบัติถึงเกณฑ์ของ Platinum CoE มหาวิทยาลัยอาจพิจารณาให้การสนับสนุนเป็นบางส่วน เพื่อให้ยกระดับขึ้นถึงเกณฑ์ดังกล่าว ภายในเวลา 2 ถึง 3 ปี

2. นักวิจัยอาชีพ (Professional Researcher)

2.1 กำหนดตำแหน่ง “ผู้ช่วยศาสตราจารย์วิจัย” และ “รองศาสตราจารย์วิจัย” ให้เป็นตำแหน่งวิชาการสำหรับนักวิจัยเต็มเวลาที่ไม่ได้เป็นอาจารย์ โดยต้องมีผลงานวิจัยหรือผลงานวิชาการในลักษณะอื่น หรือผลงานวิชาการรับใช้สังคมเทียบเท่ากับ ผู้ช่วยรองศาสตราจารย์และรองศาสตราจารย์ปกติ โดยมีข้อยกเว้นในเรื่องของภาระงานสอนประจำ ซึ่งถ้าสภามหาวิทยาลัยเห็นด้วย ก็จะต้องมีการวางระเบียบหรือข้อบังคับขึ้นมา เพื่อรองรับในกรณีเหล่านี้

2.2 ให้นักวิจัยในสังกัดของ CoE รวมถึงนักศึกษาที่จบปริญญาเอก ได้ทำงานในตำแหน่งนักวิจัยหลังปริญญาเอก (Post-Doctoral Fellow) ในสังกัดของกลุ่มวิจัย CoE ก่อน เป็นเวลา 3-5 ปี เพื่อประเมินความสามารถในการวิจัยและการผลิตผลงานวิจัย หากผลการปฏิบัติงานเป็นไปตามที่กำหนด ก็จะได้รับบรรจุเป็นอาจารย์ และสามารถให้ผลงานดังกล่าวในการขอตำแหน่งทางวิชาการได้ทันที

3. โครงการจัดตั้งหน่วยจัดการทรัพย์สินทางปัญญาและถ่ายทอดเทคโนโลยี (Technology Licensing Office : TLO)

3.1 เนื่องจากปัจจุบัน งานวิจัยเพื่อสร้างการแข่งขันให้กับภาคอุตสาหกรรมนั้น ยังไม่มีหน่วยงานที่ชัดเจนในการทำหน้าที่ในการถ่ายทอดเทคโนโลยีที่ได้จากการวิจัยไปสู่ภาคอุตสาหกรรม รวมถึงการจัดการทรัพย์สินทางปัญญาที่ได้จากงานวิจัย โดยการจัดการทรัพย์สินทางปัญญาและถ่ายทอดเทคโนโลยี (TLO) นั้นเป็นโครงการชั่วคราวที่ได้รับการสนับสนุนจากสำนักงานคณะกรรมการการอุดมศึกษา (สกอ.) โดยไม่มีที่อยู่และโครงสร้างที่ชัดเจนภายในมหาวิทยาลัย มหาวิทยาลัยจึงควรพิจารณาการจัดตั้งหน่วยจัดการทรัพย์สินทางปัญญาและถ่ายทอดเทคโนโลยีให้เป็นกิจจะลักษณะ โดยให้เป็นหน่วยงานหนึ่งอยู่ในโครงสร้างของมหาวิทยาลัย และให้อยู่ภายใต้สังกัดของศูนย์บริหารงานวิจัย

3.2 เมื่อมีการจัดตั้งหน่วยจัดการทรัพย์สินทางปัญญาและถ่ายทอดเทคโนโลยีแล้ว ควรพิจารณาบรรจุบุคลากรปัจจุบันที่ทำงานในโครงการนี้ให้เป็นพนักงานมหาวิทยาลัย โดยเฉพาะผู้จัดการ ซึ่งมีประสบการณ์และเป็นที่ยอมรับในระดับประเทศ ซึ่งค่าตอบแทนควรเป็นไปตามเกณฑ์ของมหาวิทยาลัยคือเงินเดือนเทียบเท่าปริญญาเอก รวมกับค่าประสบการณ์และค่าตอบแทนที่สัมพันธ์กับผลประโยชน์ที่คาดว่าจะมหาวิทยาลัยจะได้รับจากทรัพย์สินทางปัญญา

3.3 ในอนาคต ควรสรรหากำลังคนซึ่งมีวุฒิการศึกษาระดับปริญญาโทเพิ่มอีกอย่างน้อย 3 คน เพื่อทำหน้าที่เสาะแสวงหา (scouting) และคัดสรรงานวิจัยจากคณะต่างๆ ที่มีศักยภาพในการพัฒนาไปสู่การใช้ประโยชน์ในเชิงพาณิชย์และส่งต่อให้แก่อุทยานวิทยาศาสตร์และเทคโนโลยีมหาวิทยาลัยเชียงใหม่ (STeP) เพื่อใช้เป็นข้อมูลในการเจรจาหรือร่วมกับภาคอุตสาหกรรมต่อไป (ปัจจุบันมีบุคลากรที่ทำงานนี้จำนวน 1 คน สังกัดคณะวิทยาศาสตร์ ทำหน้าที่ในลักษณะดังกล่าว)

ที่ประชุมรับทราบข้อเสนอแนะจากคณะทำงาน และให้ฝ่ายบริหารได้นำข้อเสนอเหล่านี้ไปปรึกษาหารือว่าข้อเสนอดังกล่าวสามารถนำไปปรับใช้ได้จริงหรือไม่ หรือถ้ามีความจำเป็นต้องปรับปรุงข้อบังคับที่เกี่ยวข้อง ก็ให้หาแนวทางในการปรับปรุงให้เหมาะสมและนำมาเสนอสภา เพื่อพิจารณาต่อไป

Big Data กับนัยต่อการจัดการศึกษาและการวิจัยของ มข. :

จากการสัมมนาวิชาการ ประจำปี 2560 ของสถาบันวิจัยเพื่อการพัฒนาประเทศไทย รองศาสตราจารย์ ดร.นิพนธ์ พัวพงศกร กรรมการสภามหาวิทยาลัยผู้ทรงคุณวุฒิ จึงได้นำเสนอข้อมูล Big Data กับนัยต่อการจัดการศึกษาและการวิจัยของ มข. ต่อที่ประชุมสภาฯ ดังนี้

1. มข. ควรตั้งทีมวิจัย Big data เรื่องการจัดหางาน โดยนำนักเขียนโปรแกรมคอมพิวเตอร์ และนักสถิติ มาทำงานร่วมกัน เพื่อวิเคราะห์ความต้องการแรงงานของนายจ้าง โดยใช้ข้อมูลจากบริษัทจัดหางานและกรมการจัดหางานในรอบ 1-2 ปีที่ผ่านมา ซึ่งจะทำให้สามารถวิเคราะห์ประเภทความรู้และทักษะเฉพาะด้านที่นายจ้างต้องการได้ และจะเป็นประโยชน์ต่อการจัดการศึกษาของ มข. ทำให้สามารถสร้างหลักสูตรการเรียนการสอนได้สอดคล้องกับทักษะที่นายจ้างต้องการ โดยในระยะสั้นควรเริ่มจากการจัดทำโครงการฝึกอบรมในวิชาความรู้หรือทักษะที่นายจ้างต้องการ (มข. ยังไม่มีการเรียนการสอนมาก่อน) แล้วประเมินผลว่าตรงกับความต้องการของตลาดแรงงานหรือไม่ จากนั้นจึงปรับปรุงหลักสูตรระดับปริญญาตรี ชั้นปีที่ 1 ในด้านสถิติ Machine language และภาษาอังกฤษ เป็นต้น

2. คณะบริหารธุรกิจควรจัดโครงการบริษัทจำลองที่สนับสนุนให้นักศึกษาจากต่างคณะ ต่างสาขาวิชา ได้มีโอกาสทดลองทำบริษัท start up โดยเน้นการนำความรู้ในหลากหลายสาขามาทำธุรกิจร่วมกัน

3. คณะเกษตรศาสตร์อาจจัดทำโครงการวิจัยเชิงปฏิบัติ (Action research) เพื่อช่วยเหลือหรือแนะนำเกษตรกรในพื้นที่ที่ผลผลิตต่ำ มีความเสี่ยงที่จะเกิดความเสียหายสูง โดยคัดเลือกตำบลตัวอย่าง และติดต่อบริษัทที่ให้บริการภาพถ่ายดาวเทียมที่มีความละเอียด 5 เมตร x 5 เมตร เพื่อร่วมมือกับเกษตรกรในการกำหนดพื้นที่แปลงเพาะปลูกด้วย GPS และสร้างความร่วมมือกับสำนักงานพัฒนาเทคโนโลยีอวกาศและภูมิสารสนเทศ (GISTDA) ในการติดตามการเติบโตของพืชในตำบลตัวอย่าง โดยอาจมีการติดตามทุก 8 วัน หรือ 14 วัน ซึ่งจะทำให้ทราบพื้นที่ที่มีปัญหาและสามารถให้ความช่วยเหลือได้ทันทั่วทั้ง และหากต้องการข้อมูลแบบละเอียดก็อาจพิจารณานำอากาศยานไร้คนขับที่ควบคุมจากระยะไกล หรือโดรน (Drone) มาใช้ประโยชน์

4. คณะวิศวกรรมศาสตร์ คณะวิทยาศาสตร์ คณะเกษตรศาสตร์ ควรมีโครงการวิจัยร่วมกัน เพื่อพัฒนา drone และ sensor ให้มีราคาถูกลงเพื่อการทดลองใช้งานในแปลงนาต่อไป

ที่ประชุมรับทราบ โดยมีข้อคิดเห็นและข้อเสนอแนะที่สนับสนุนข้อเสนอดังกล่าวหลายประการ และนายสภามหาวิทยาลัยได้มอบหมายให้มหาวิทยาลัยนำไปดำเนินการต่อไป.....

มาตรฐานการเผยแพร่ผลงานวิจัย

ศ.กิตติคุณ นพ.สุทธิพร จิตต์มิตรภาพ

ฉบับที่ผ่านมา.....ได้นำเสนอถึงเรื่อง “มาตรฐานการวิจัย” ให้พวกเราได้รับทราบกันแล้ว ในฉบับนี้...จะขอเล่าถึงเรื่อง “มาตรฐานการเผยแพร่ผลงานวิจัย” ที่เป็นเรื่องเกี่ยวเนื่องกันและเป็นประโยชน์ต่อการพัฒนางานด้านวิจัยของมหาวิทยาลัย โดยมีรายละเอียดดังนี้

เมื่อดำเนินการวิจัยตามขั้นตอนจนปรากฏผลแล้ว ควรจะต้องมีการเผยแพร่ความรู้ องค์ความรู้ที่ได้รับจากงานวิจัย เพื่อเสริมสร้างความก้าวหน้าในวงวิชาการ อาชีพ และในประชาคมวิจัย หมุนักวิจัย นักวิชาการ ตลอดจนผู้ที่เกี่ยวข้องจะได้ใช้ประโยชน์จากผลการวิจัยนั้นๆ

การเผยแพร่ผลการวิจัย มีหลากหลายรูปแบบ ตัวอย่างเช่น

- การนำเสนอในแวดวงวิชาการหรือประชาคมวิจัย ทั้งในการประชุมวิชาการ หรือนำเสนอในกลุ่มย่อย การนำเสนอมีทั้งรูปแบบการบรรยาย รายงาน หรือรูปแบบของนิทรรศการ โปสเตอร์
- การตีพิมพ์ในวารสารวิชาการ
- การตีพิมพ์ในเอกสารประกอบการประชุม หนังสือรายงานผลงานวิจัย

การเผยแพร่ที่มีความหลากหลาย ประกอบกับการใช้ผลงานที่เผยแพร่แล้ว เป็นส่วนหนึ่งของการประเมินเพื่อตำแหน่งวิชาการ หรือเพื่อความก้าวหน้าในสายอาชีพ ทำให้เกิดการดำเนินการที่อาจมองว่ามีปัญหาทางจริยธรรม แม้ว่าในมุมมองจริยธรรมอาจแตกต่างกันหรือเปลี่ยนแปลงไปตามบริบทของประเทศและโลกที่เปลี่ยนแปลงไป อีกทั้งในต่างประเทศก็ให้ความสำคัญและบางส่วนมีการกำหนดหลักทางจริยธรรมของการเผยแพร่ที่อ้างอิงได้

ความเป็นผู้นิพนธ์

ประเด็นของมาตรฐานการเผยแพร่ คือความเข้าใจเกี่ยวกับการเป็นผู้นิพนธ์ ซึ่งในความหมายทั่วไปนั้น ผู้วิจัยที่เผยแพร่งานก็คือ ผู้นิพนธ์ แต่อย่างไรก็ตามมีรายละเอียดที่น่าจะได้รับทราบ และเพื่อให้เกิดความเข้าใจที่เป็นไปในทิศทางเดียวกัน จะเสนอนิยามเกี่ยวกับ ผู้นิพนธ์ ได้แก่

- ความเป็นผู้นิพนธ์ (Authorship) และผู้นิพนธ์ (Author)
- Ghost Author ผู้เขียนขอใช้คำว่า ผู้นิพนธ์แฝงเร้น (คำนี้ยังไม่มีคำบัญญัติศัพท์ภาษาไทยที่ตรงกับความหมายภาษาอังกฤษ)
- Gift author / Guest author / Honorary author ผู้เขียนขอใช้คำว่า ผู้นิพนธ์รับเชิญ หรือผู้นิพนธ์อภิธานนาการ (คำนี้ก็ยังไม่มีการบัญญัติศัพท์ภาษาไทยเช่นกัน)

รายละเอียดแสดงไว้ต่อไปนี้

นิยาม

ผู้นิพนธ์ (Authors) หมายความว่า ผู้ที่มีส่วนร่วมในเชิงปัญญา (substantive intellectual contributions) อย่างสำคัญในผลงาน ซึ่งในที่นี้จะเน้นเฉพาะเรื่องของผลงานวิจัยที่ตีพิมพ์ในวารสารวิชาการ คำว่ามีส่วนร่วมในเชิงปัญญาอย่างสำคัญตาม

Uniform Requirements for Manuscripts Submitted to Biomedical Journals ซึ่งเป็นข้อตกลงของ International Committee of Medical Journal Editors (ICMJE) ที่เป็นที่ยอมรับกันอย่างกว้างขวาง ได้ให้เกณฑ์การพิจารณาความเหมาะสมในการเป็นผู้นิพนธ์ว่าจะต้องมีองค์ประกอบครบทั้ง 3 ข้อ ดังนี้

1. มีส่วนร่วมในการสร้างโจทย์วิจัยและวางแผนการวิจัย เก็บข้อมูลหรือวิเคราะห์และแปลความหมายข้อมูล
2. มีส่วนร่วมในการเขียนหรือตรวจสอบบทความวิจัยอย่างมีส่วนร่วมในเชิงปัญญาของเนื้อหา (ไม่ใช่การตรวจเฉพาะภาษาหรือรูปแบบ)
3. ได้อ่านและรับรองต้นฉบับบทความสุดท้ายก่อนส่งไปตีพิมพ์ ผู้ที่มีองค์ประกอบไม่ครบถ้วนทั้ง 3 ข้อ ไม่สมควรมีชื่อเป็นผู้นิพนธ์ แต่หากผู้นั้นมีส่วนเกี่ยวข้องกับผลงาน เช่น ให้ความช่วยเหลือทางด้านเทคนิค ด้านการเงิน ด้านทรัพยากร การตรวจสอบภาษาและไวยากรณ์ อาจมีชื่ออยู่ในส่วนที่เป็นกิตติกรรมประกาศแทน

Ghost author หมายความว่า ผู้ที่มีคุณสมบัติเป็นผู้นิพนธ์ แต่ไม่ได้ชื่อเป็นผู้นิพนธ์ ซึ่งอาจเป็นการถูกขโมยผลงาน โดยผู้ร่วมงานหรือผู้อื่น หรือเป็นการสมยอม เช่น เป็นผู้รับจ้างทำงานวิจัย และเขียนบทความ เป็นต้น

Gift author / Guest author หรือ Honorary author หมายความว่า ผู้ที่ไม่ได้มีคุณสมบัติเป็นผู้นิพนธ์ แต่ได้ชื่อเป็นผู้นิพนธ์ เช่น หัวหน้าภาควิชา อาจารย์อาวุโส นักวิจัยที่มีชื่อเสียงเจ้าของเงินทุนวิจัย เป็นต้น

คัดจาก ความเป็นผู้นิพนธ์ ในคู่มือมาตรฐาน ฯ วช.

ตามความเข้าใจทั่วไป ผู้วิจัย คือ ผู้ศึกษาค้นคว้าหาความรู้ อย่างมีหลักหรือทำการวิจัย ผู้วิจัยควรเป็นผู้นิพนธ์ ผู้นิพนธ์ก็ควรเป็นผู้วิจัย ซึ่งโดยหลักที่แสดงไว้แล้ว หลักการของความ เป็นผู้นิพนธ์ คือ ผู้นิพนธ์จะต้องมีส่วนร่วมในเชิงปัญญาในการวิจัย และผลทางการวิจัยนั้นๆ อย่างสำคัญ ผู้นิพนธ์ต้องรับผิดชอบต่อความถูกต้องของเนื้อหาของผลงานนั้นๆ

ในการวิจัยเรื่องหนึ่งๆ อาจมีผู้วิจัยหลายคน ดังนั้น จึงควรทราบรายละเอียดของผู้นิพนธ์ที่ร่วมเขียนด้วย สำหรับคำว่า ผู้นิพนธ์หลัก (Main or Corresponding author) ผู้นิพนธ์ชื่อแรก (First author) ผู้นิพนธ์ร่วม (Co-author) บทบาทในการสนับสนุน หรือการมีส่วนร่วมในผลงาน (Contribution) ดังรายละเอียดข้างล่าง

ผู้นิพนธ์และการมีส่วนร่วม

ผู้นิพนธ์หลัก (Senior author หรือ Corresponding author) หมายความว่า ผู้ที่ทำหน้าที่ประสานงานกับผู้ร่วมนิพนธ์อื่นๆ ในการเตรียมต้นฉบับบทความ หรือส่งบทความเพื่อตีพิมพ์ และประสานงานในการตอบสนองต่อข้อคำถาม ข้อวิจารณ์จากประชาคม

ผู้พิมพ์ชื่อแรก (First author) ในหลายๆ สาขา ชื่อแรกจะถือว่าเป็นผู้ที่มีส่วนมากที่สุดในผลงาน แต่ก็ไม่ได้เป็นที่ยอมรับกันเช่นนั้นเสมอไป

ผู้พิมพ์ร่วม (Co-author) หมายความว่า ผู้พิมพ์อื่นที่ไม่ใช่ผู้พิมพ์หลัก Contributorship หมายความว่า การชี้แจงบทบาทของผู้พิมพ์แต่ละคน เพื่อแสดงความโปร่งใสและเป็นข้อกำหนดของบางวารสาร

คัดจาก *ความเป็นผู้พิมพ์ ในคู่มือมาตรฐาน ฯ วช.*

การใช้ผลงานที่เผยแพร่เป็นส่วนหนึ่งของการสำเร็จการศึกษา ระดับบัณฑิตศึกษา และความก้าวหน้าสายอาชีพของผู้วิจัย ความเป็นผู้พิมพ์จึงมักเป็นประเด็นของความขัดแย้ง ทั้งในเชิงว่าสมควรได้รับว่าเป็นผู้พิมพ์หรือไม่ เป็นผู้พิมพ์หลักหรือไม่ รวมถึงการกำหนดเปอร์เซ็นต์สัดส่วนการมีส่วนร่วมในผลงาน (ซึ่งเป็นเรื่องที่อุดมศึกษาไทยมีข้อกำหนด โดยที่สากลไม่มี และอุดมศึกษาไทยกำลังยกเลิกข้อกำหนดนี้ เพราะเป็นอุปสรรคต่อการส่งเสริมการวิจัยแบบบูรณาการ ที่ต้องมีผู้วิจัยหลายคนและหลากหลายความเชี่ยวชาญ)

ความขัดแย้ง หรือข้อพิพาทกรณีความเป็นเจ้าของผลงานวิจัย อาจเกิดทั้งจากการพิจารณาองค์ประกอบการเป็นผู้พิมพ์ทั้งแบบตั้งใจ และแบบไม่ตั้งใจ หรือแบบที่ไม่ทราบว่าเมื่อมีความขัดแย้งแล้วจะแก้ไขอย่างไร

ตัวอย่างความขัดแย้ง

ผู้พิมพ์หลักตั้งใจไม่ให้ผู้ร่วมงานบางคนมีส่วนร่วมในผลงานตามคุณสมบัติตามข้อ 1 ร่วมเขียนและรับรองต้นฉบับบทความ จึงทำให้ผู้ร่วมงานคนดังกล่าวไม่มีคุณสมบัติของผู้พิมพ์ครบถ้วน และแบบไม่ได้ตั้งใจ เช่น อาจารย์ที่ปรึกษานำเนื้อหาของวิทยานิพนธ์ของนักศึกษาที่สำเร็จการศึกษาไปหลายปีแล้ว มาเขียนบทความเพื่อตีพิมพ์ แต่ไม่สามารถติดต่อนักศึกษาได้ ดังนั้นนักศึกษาจึงไม่มีคุณสมบัติครบองค์ประกอบของผู้พิมพ์ทั้ง 3 ข้อ ดังกล่าวข้างต้น กรณีเช่นนี้ หากอาจารย์ยึดหลักการของ ICMJE นักศึกษาจะไม่มีสิทธิ์เป็นผู้พิมพ์ แต่หากไม่ใส่ชื่อนักศึกษา อาจารย์ก็ทำผิดจริยธรรมเพราะเอางานของนักศึกษามาเขียนโดยไม่ใส่ชื่อนักศึกษา การที่ผู้พิมพ์หลักและผู้เกี่ยวข้องรับรู้องค์ประกอบทั้งสามข้อทำให้วางแผนได้ล่วงหน้าเพื่อลดกรณีพิพาท และการทำผิดจริยธรรมทั้งที่ตั้งใจและไม่ตั้งใจได้

สภาวิจัยแห่งชาติ ได้กำหนดแนวทางปฏิบัติไว้สำหรับการพิจารณา ก่อนการวิจัยด้วย ดังรายละเอียดที่แสดงต่อไปนี้

แนวทางปฏิบัติความเป็นผู้พิมพ์

1. ผู้พิมพ์ในทุกระดับต้องทราบเกณฑ์การพิจารณาความเหมาะสมในความเป็นผู้พิมพ์ข้างต้น
2. ผู้วิจัยทุกคนควรจะเจรจากันอย่างตรงไปตรงมาตั้งแต่ก่อนเริ่มลงมือทำวิจัย (หรืออย่างช้าที่สุดก่อนเริ่มเขียนบทความ) เพื่อให้ได้ข้อตกลงร่วมกันว่าจะมีบทความออกมาจากงานวิจัยกับบทความผู้ใดควรจะมีชื่อเป็นผู้พิมพ์ในบทความใด ผู้ใดสมควรจะอยู่ในกิตติกรรมประกาศ โดยผู้พิมพ์หลักมีหน้าที่ประสานงานในการเตรียมต้นฉบับบทความ และเมื่อเขียนบทความเสร็จแล้วผู้พิมพ์หลักต้องส่งต้นฉบับสุดท้ายให้ผู้พิมพ์ร่วมทุกคนรับรองก่อนส่งไปตีพิมพ์

3. ควรตกลงกันก่อนการเขียนงานวิจัยว่าลำดับชื่อของผู้พิมพ์จะเป็นอย่างไร จะใช้หลักการใดในการกำหนดลำดับ เช่น การเรียงลำดับตามปริมาณงานที่มีส่วนร่วม การเรียงลำดับตามอักษรละติน หรือการเรียงลำดับตามอักษรไทย เป็นต้น และผู้ใดจะเป็น corresponding author

4. ผู้พิมพ์ทุกคนควรมีคำอธิบายที่สามารถชี้แจงกับทุกฝ่ายที่มีส่วนได้ส่วนเสียได้ว่า ผู้ที่มีชื่อในผลงานมีคุณสมบัติเป็นผู้พิมพ์อย่างไร (contributorship) แม้บางวารสารจะไม่ได้ต้องการส่วนนี้ก็ตาม

5. หากเป็นงานวิจัยที่ตนเองมิได้เป็นผู้สร้างข้อมูลนั้นเอง ก่อนเริ่มงานวิจัย ผู้วิจัยควรเชิญชวนผู้สร้างข้อมูลเหล่านั้นมาร่วมเป็นคณะผู้วิจัยโดยโอกาสเป็นผู้พิมพ์ด้วย หากผู้สร้างข้อมูลนั้นๆ ปฏิเสธที่จะมีส่วนร่วมจึงสามารถดำเนินการต่อโดยไม่มีผู้สร้างข้อมูลในทีมวิจัยหรือเป็นผู้พิมพ์ การปฏิเสธนั้นอาจจะเป็นด้วยวาจาหรือเป็นลายลักษณ์อักษร ทางกลุ่มผู้วิจัยควรพิจารณาตามความเหมาะสม

6. สำหรับ ghost author ที่ถูกละชื่อในฐานะผู้พิมพ์ ต้องพิจารณาคุณสมบัติของตนเองตามเกณฑ์การพิจารณาความเหมาะสมในการเป็นผู้พิมพ์ข้างต้นก่อน หากมั่นใจว่าตนมีคุณสมบัติครบถ้วนให้นำหลักฐานไปพูดคุยกับผู้พิมพ์หลักอย่างตรงไปตรงมา เพื่อขอเพิ่มชื่อผู้พิมพ์ (ดูข้อ 9)

7. ผู้ที่ได้รับการใส่ชื่อให้เป็น gift author หากพบก่อนการตีพิมพ์ ควรขอให้ผู้พิมพ์หลักถอนชื่อออกด้วยเหตุผลว่าตนเองไม่มีคุณสมบัติของผู้พิมพ์ครบถ้วน ซึ่งเป็นการผิดหลักจริยธรรมถ้าบทความได้ตีพิมพ์ไปแล้วอาจขอถอนชื่อออก (ดูข้อ 9)

8. ในกรณีที่มีข้อพิพาทเรื่องความเป็นผู้พิมพ์และไม่สามารถแก้ปัญหาได้ด้วยการพูดคุยกับผู้พิมพ์หลัก ขั้นตอนต่อไปควรเป็นการเสนอข้อพิพาทนั้นต่อหน่วยงานต้นสังกัดหรือหน่วยงานที่มีอำนาจหน้าที่วินิจฉัยข้อพิพาทนั้น

9. วารสารที่มีมาตรฐาน จะเปิดโอกาสให้มีการแก้ไขหลังตีพิมพ์ไปแล้ว โดยการเพิ่มหรือถอนชื่อผู้พิมพ์หรือแม้แต่ถอนทั้งบทความได้ แต่ในทุกกรณีควรกระทำผ่านผู้พิมพ์หลัก และควรได้รับความยินยอมจากผู้พิมพ์ร่วมทั้งหมด

10. การกล่าวขอบคุณผู้มีส่วนช่วยในกิตติกรรมประกาศเป็นสิ่งที่ดี ควรทำ อย่างไรก็ตามมีข้อพึงพิจารณาสองประการคือ กิตติกรรมประกาศไม่ควรยาวเกินไป และควรขออนุญาตจากผู้พิมพ์ประสงค์จะขอบคุณเสียก่อน หากสามารถกระทำได้

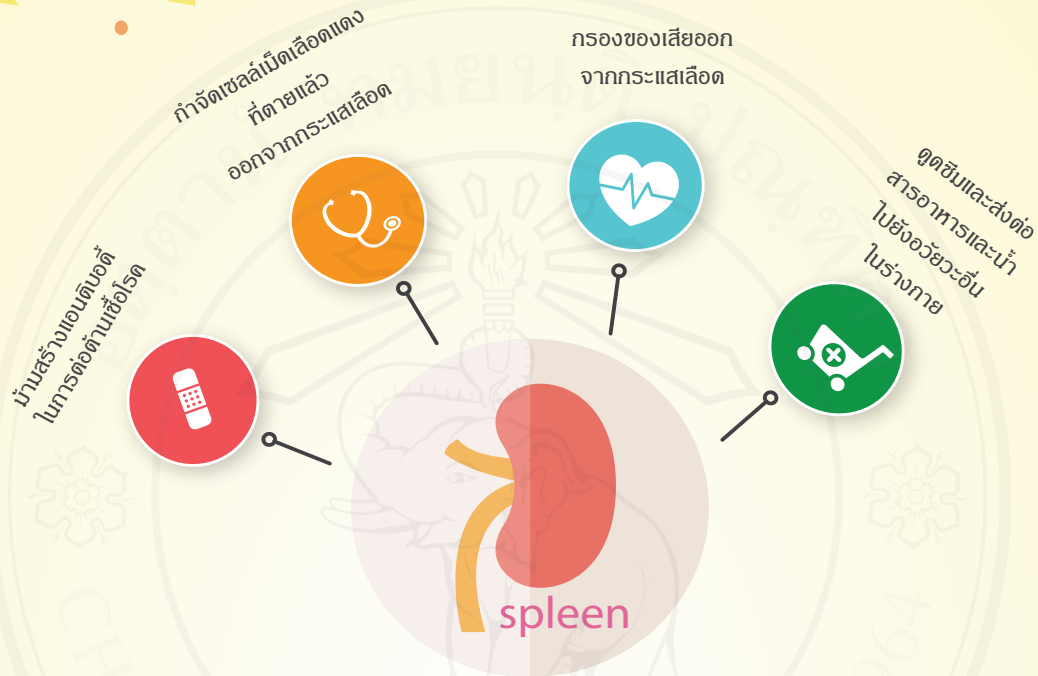
คัดจาก *ความเป็นผู้พิมพ์ ในคู่มือมาตรฐาน ฯ วช.*

เนื่องจากมีเนื้อหาที่น่าสนใจอีกหลายเรื่อง ทั้งเรื่องเนื้อหาของบทความที่เขียนขึ้นเพื่อเผยแพร่, การจัดการรูปภาพ, ปัญหาเนื้อหาในบทความที่เกี่ยวข้องกับความลับและความเป็นส่วนตัว, ประเด็นจริยธรรมหรือมาตรฐานเกี่ยวกับวิธีการเผยแพร่, การเผยแพร่ซ้ำ และประเด็นการตีพิมพ์แบ่งย่อย แต่เพื่อความต่อเนื่องของข้อมูลและด้วยข้อจำกัดของพื้นที่ จดหมายข่าวจึงได้นำบทความฉบับเต็มทีละรอบคลุมเนื้อหาทั้งหมดเผยแพร่ไว้บนเว็บไซต์ของสำนักงานสภามหาวิทยาลัยที่ www.council.cmu.ac.th ซึ่งผู้สนใจสามารถเข้าไปศึกษาเพิ่มเติมได้





ม้ามนั้น...สำคัญไฉน ?



ถ้าม้ามไม่แข็งแรง จะส่งผลให้

- ทำให้เกิดความชื้น เสมหะ ของเสียในร่างกาย
- ระบบย่อยไม่ดี ทำให้ท้องอืด ท้องเฟ้อ
- ระบบเผาผลาญไม่ดี อ้วนง่าย บวมน้ำ
- เหนื่อยง่าย ง่วงนอนบ่อย ไม่สดชื่น

ทำอย่างไรม้ามจึงจะแข็งแรง

- พยายามอย่าคิดมาก
- เลี่ยงอาหารที่มีความมัน ของทอด
- เลี่ยงอาหารที่ดิบๆ อาหารที่มีความเย็น
- กินอาหารที่บำรุงม้าม (ข้าวโพด มันฝรั่ง ลูกเดือย)
- ออกกำลังกายเพื่อลดไขมัน

สาเหตุที่ทำให้ ม้ามอ่อนแอ

- การใช้ความคิดมาก ใช้ความคิดเยอะ
- กินของเย็นๆ
- กินของมัน ของทอด
- กินของหวานมากๆ
- กินของดิบๆ ของสดๆ



* ขอขอบคุณที่มา : แพทย์จีน รัชชวรรณ วงศ์ปัทมเจริญ

คณะผู้จัดทำ

ที่ปรึกษา : ศาสตราจารย์เกียรติคุณ นพ.เกษม วัฒนชัย นายกสภามหาวิทยาลัยเชียงใหม่
 ศาสตราจารย์เกียรติคุณ นพ.อาวุธ ศรีศุกรี รักษาการแทนอธิการบดีมหาวิทยาลัยเชียงใหม่
 บรรณาธิการบริหาร : ผู้ช่วยศาสตราจารย์ นพ.ศุภชัย เชื้อรัตนพงษ์ รักษาการแทนรองอธิการบดีฝ่ายกิจการสภามหาวิทยาลัย
 บรรณาธิการ : นายปรีดา ศิริรังษี ปฏิบัติหน้าที่หัวหน้าสำนักงานสภามหาวิทยาลัย
 กองบรรณาธิการ : นางมันทนา สุกถันศิลป์, นายทนงศักดิ์ เชื้อเจ็ดตน, น.ส.รวารวรรณ ปัญญาณะ, น.ส. วันเพ็ญ ศุภวิริยกุล, นายเกรียงไกร ใจใส, นายมงคล เตชะ, นายมนัส โกชนา, นางจันทร์ตรี มายัง, น.ส.อารยา อริยะะเครือ, นายอดิศร ไขคำ ออกแบบโดย : น.ส.รวารวรรณ ปัญญาณะ

สำนักงานสภามหาวิทยาลัยเชียงใหม่
 อาคารยุทธศาสตร์ ชั้น 4 เลขที่ 239
 ถนนห้วยแก้ว ตำบลสุเทพ อำเภอเมือง
 จังหวัดเชียงใหม่ 50200
 โทรศัพท์ : 0-5394-3030, 0-5394-2636
 โทรสาร : 0-5394-3028

