

CMU COUNCIL NEWSLETTER



จดหมายข่าวสภามหาวิทยาลัยเชียงใหม่

ปีที่ ๑ ฉบับที่ ๑6 เดือนพฤษภาคม ๒๕๖7



P.2 | World Changes and University



P.4 | สอนโต๊ะสภา



สำนักงานสภามหาวิทยาลัยเชียงใหม่
www.council.cmu.ac.th

สาระสำคัญจากวิทยากรในการสัมมนาระดมความคิดเห็นเชิงนโยบาย (Retreat) มหาวิทยาลัยเชียงใหม่ เรื่อง “World Changes and University” เมื่อวันที่ 28-29 ตุลาคม 2566 ณ โรงแรมดุสิตธานี หัวหิน ต.ชะอำ อ.ชะอำ จ.เพชรบุรี



◀◀ คุณรุ่งโรจน์ รังสีโยภาส

กรรมการผู้จัดการใหญ่ บริษัท ปูนซิเมนต์ไทย จำกัด (มหาชน)
บรรยายพิเศษเรื่อง “ยุทธศาสตร์ด้าน HR ในโลกปัจจุบัน”

ในยุคปัจจุบัน ผมคิดว่าไม่ว่าจะเป็นบริษัท SCG หรือบริษัทอื่น หรือมหาวิทยาลัย หรือคนที่อยู่ในสังคมเองก็ตาม หากคัดเลือกคนเก่งเพียงอย่างเดียวโดยไม่คำนึงถึงความดีด้วยนั้น อาจจะทำให้องค์กรล่มสลายได้อย่างแน่นอน และเป็นความโชคดีของผมที่ได้มาทำงานที่ SCG ซึ่งบริษัทมีค่านิยมหลัก 4 Core Value ที่คุณพารณ อิศรเสนา ณ อยุธยา ได้เป็นผู้รวบรวมไว้ ได้แก่ (1) ตั้งมั่นในความเป็นธรรม (2) มุ่งมั่นในความเป็นเลิศ (3) เชื่อมมั่นในคุณค่าของคน และ (4) ถ้อยมั่นในความรับผิดชอบต่อสังคม ซึ่งสิ่งที่คุณพารณมักจะพูดอยู่เสมอ คือ “คนเก่งและดี” ผมมักบอกว่าคนเก่งคนดี แต่คุณพารณบอกว่าไม่ใช่ จะต้องเป็นคนทั้งเก่งและดีด้วยในคน ๆ เดียวกัน ซึ่งผมคิดว่ามันหายากมาก แต่เมื่อฟังแล้วก็จำไว้ในใจว่าความเป็นคนเก่งและเป็นคนดีด้วยนั้น เป็นเรื่องที่สำคัญ และเป็นเรื่องที่ต้องช่วยกัน คือ เราไม่ควรฝึกฝนและอบรมคนให้มีความสามารถในเรื่องงานเพียงอย่างเดียว แต่เราควรฝึกฝนและอบรมให้เขาเป็นคนที่อย่างน้อยต้องไม่เป็นอันตรายต่อสังคม และหากจะให้ดีกว่านั้นต้องเป็นคนที่ดีต่อสังคมด้วย ซึ่งเป็นหน้าที่ของพวกเราทุกคนอย่างหลีกเลี่ยงไม่ได้ การฝึกฝนให้คนเป็นคนเก่งไม่ใช่เรื่องยาก แต่จะอบรมให้เป็นคนเก่งและเป็นคนดีด้วยนั้นยากมาก แต่เป็นหน้าที่ที่ปฏิเสธไม่ได้ของผู้ที่รับผิดชอบเรื่องของ HR Strategies และผู้ที่ทำเรื่องของ HR Execution ทั้งหลาย ผมก็เห็นว่าสิ่งที่คุณพารณได้รวบรวมมาไว้นั้นยังเป็นเรื่องที่ใช้ได้อยู่จนถึงทุกวันนี้ เก่งงาน เก่งคน เก่งคิด เก่งเรียน การมีน้ำใจเป็นเรื่องที่ดีและทำให้คนมีคุณภาพมากกว่าการทำให้คนเก่งอย่างเดียวหรือทำให้คนมีวิชาการเพียงอย่างเดียว

| SCG 4 Core Values | | คนเก่งและดี | |
|--|--|--------------|-------------------------------|
| SCG 4 Core Values | | เก่ง 4 | ดี 10 |
| • Adherence to Fairness | | 1. เก่งงาน | 1. ความโปร่งใส |
| • Dedication to Excellence | | 2. เก่งคน | 2. ใฝ่ความรู้ |
| • Believe in the Value of the Individual | | 3. เก่งคิด | 3. มีความรับผิดชอบต่อสังคม |
| • Concern for Social Responsibility | | 4. เก่งเรียน | 4. มีความเป็นธรรมและซื่อสัตย์ |
| | | | 5. ทุ่มเทสุดความสามารถ |
| | | | 6. ซื่อสัตย์ โปร่งใส |
| | | | 7. มีทัศนคติที่ดี |
| | | | 8. มีน้ำใจและเสียสละ |
| | | | 9. มีคุณธรรม |
| | | | 10. รักษาชื่อเสียงของสถาบัน |



◀◀ คุณรณานันท์ สิริวัฒนภักดี

กรรมการผู้อำนวยการใหญ่ บริษัท ไทยเบฟเวอเรจ จำกัด (มหาชน)
บรรยายพิเศษเรื่อง “การพัฒนาองค์กรอย่างยั่งยืน ตามแนวคิด ESG”

การดำเนินงานของบริษัทด้วยแนวคิด ESG (Environment, Social และ Governance) มีดังนี้

E : Environment การดำเนินการด้านเกี่ยวกับธรรมชาติและสิ่งแวดล้อมอย่างหลากหลาย โดยการกำหนดเป้าหมายในการปล่อยก๊าซเรือนกระจกสุทธิเป็นศูนย์ (Net Zero) การสร้างแก้มลิงหรืออ่างกักเก็บน้ำในหน้าแล้งหรือฤดูที่มีน้ำน้อย เพื่อไม่ให้ส่งผลกระทบต่อชาวบ้านและชุมชนในพื้นที่ใกล้เคียง หรือในฤดูน้ำมากก็จะมีฝายกั้นน้ำเข้ามาเก็บไว้ การให้ความสำคัญกับประเด็นของการเปลี่ยนแปลงทางสภาพภูมิอากาศ และการให้ความสำคัญในด้านความหลากหลายทางชีวภาพ (Biodiversity) โดยบริษัทได้มีความร่วมมือกับชุมชนในพื้นที่ของอำเภอเชียงดาว จังหวัดเชียงใหม่ ในการอนุรักษ์พื้นที่ของดอยหลวงเชียงดาว ซึ่งพื้นที่ดังกล่าวได้รับการรับรองโดย UNESCO ให้เป็นเขตสงวนชีวมณฑล ในปี พ.ศ. 2564 ที่ผ่านมา

S : Social การดำเนินการด้านคนและสังคม (Social) การตั้งเป้าหมายในการสร้าง Employee Engagement กับพนักงานของบริษัท โดยการให้ความสำคัญในด้านการสื่อสารภายในองค์กร เพื่อช่วยสนับสนุนในการขับเคลื่อนนโยบายขององค์กร การให้ความสำคัญกับเรื่องของสุขภาพของบุคลากรและครอบครัวของบุคลากรภายในขององค์กร การวางเส้นทางความก้าวหน้าในสายอาชีพ (Career Path) ของบุคลากรในองค์กรอย่างชัดเจน

G : Governance การบริหารจัดการหรือ Governance ซึ่งความยากของการบริหารจัดการ คือ เนื่องจากธุรกิจที่จดทะเบียนอยู่ในตลาดหลักทรัพย์ต้องปฏิบัติตามกฎของตลาดหลักทรัพย์หรือ Regulator ซึ่งนอกเหนือจากการบริหารจัดการภายในกลุ่มธุรกิจของตนเองแล้ว ยังจะต้องถ่ายทอดจริยธรรมและจรรยาบรรณทางธุรกิจ (Code of Conduct) ไปยังคู่ค้าของเรา รวมถึงจะต้องมีการบริหารจัดการที่ทำให้ทั้งธุรกิจของเราและธุรกิจคู่ค้าของเราสามารถเสริมเติมเต็มและเติบโตไปพร้อม ๆ กันได้อีกด้วย

สรุป “ความยั่งยืน คือ การสร้างการมีส่วนร่วมในทุกภาคส่วน ไม่ว่าจะเป็นเด็ก เยาวชน ชุมชน ผู้ประกอบการรายใหญ่และรายย่อย รวมถึงสังคมในอดีตหรือแม้แต่ปัจจุบัน หลายภาคส่วนอาจทำงานเฉพาะในส่วนของตน เพื่อให้ธุรกิจเกิดความอยู่รอด แต่จะดีกว่าหรือไม่ หากเราจูงมือพัฒนาและสร้างความเข้มแข็งไปด้วยกัน เพื่อให้เกิดการผสมผสานต่อยอดองค์ความรู้ เพราะบริบทของการบริหารจัดการนั้นมีความเชื่อมโยงในทุกมิติ ต่างคนต่างต้องพึ่งพาอาศัยซึ่งกันและกัน และเป็นไปไม่ได้ที่เราจะแข่งแกร่งและอยู่ได้ด้วยตัวคนเดียว”

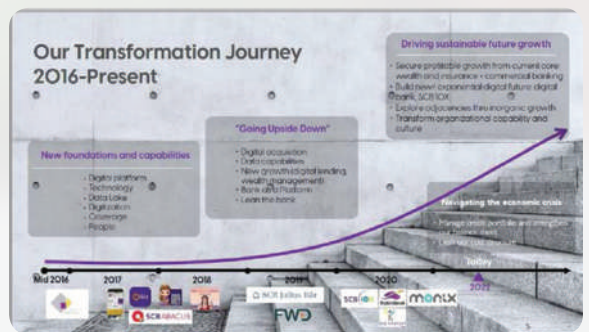


◀◀ **คุณสุธีรพันธุ์ สักรวัตร**
Chief Customer Officer, SCBX
บรรยายพิเศษเรื่อง “Transformative Organization กรณีศึกษา SCBX”

ภาพรวมการ Transformation ของธนาคารไทยพาณิชย์ ตั้งแต่ปี พ.ศ. 2559 ถึงปัจจุบัน สามารถแบ่งเป็น 3 ช่วงดังนี้

ช่วงแรก : การวางรากฐานและสมรรถนะใหม่ (New Foundation and Capabilities) อาทิ การมีแพลตฟอร์มดิจิทัลในการให้บริการทางการเงิน (Digital Platform) การใช้เทคโนโลยีในการทำงานมากขึ้น (Technology) การรวมฐานข้อมูลเป็นแหล่งเดียว (Data Lake) การแปลงการให้บริการจากเดิมไปสู่รูปแบบดิจิทัล (Digitization) การเปลี่ยนแปลงรูปแบบการคุ้มครองทางการเงินเป็นแบบดิจิทัล (Coverage) และการบริหารงานบุคคลรูปแบบใหม่ (People)

ช่วงที่สอง : “Going Upside Down” (กลับหัวตีสักก) เป็นการวางยุทธศาสตร์ของธนาคารไทยพาณิชย์ เพื่อผลักดันองค์กรให้เคลื่อนไปข้างหน้าอย่างรวดเร็วและสมดุลใน 5 เรื่องที่สำคัญ ได้แก่ (1) การดำเนินธุรกิจในโลกดิจิทัล (Digital Acquisition) (2) เพิ่มขีดความสามารถในการใช้ข้อมูลในการทำงาน (Data Capabilities) และ (3) การสร้างผลิตภัณฑ์ในรูปแบบดิจิทัล อาทิ การปล่อยสินเชื่อและเงินกู้ยืมผ่านช่องทางดิจิทัล (Digital Lending) การให้บริการบริหารสินทรัพย์แก่นักลงทุนที่มีความมั่งคั่งระดับสูงผ่านช่องทางดิจิทัล (Wealth Lending) และการปรับเปลี่ยนกระบวนการทำงานเพื่อเพิ่มประสิทธิภาพของธนาคาร (Lean the Bank)



ช่วงที่สาม : การขับเคลื่อนธุรกิจเพื่อการเติบโตที่ยั่งยืน (Driving Sustainable Future Growth) มุ่งเน้นการหาแนวทางสร้างการเติบโตในธุรกิจทางการเงิน การธนาคารและการประกันภัยแห่งอนาคต รวมทั้งการสร้างองค์กรดิจิทัล/ธนาคารดิจิทัลแบบก้าวกระโดดในอนาคต นอกจากนี้ยังได้ขยายธุรกิจเพิ่มเติมไปในธุรกิจอื่น ๆ นอกเหนือจากธุรกิจการเงินการธนาคารอีกด้วย

โดยรายละเอียดเนื้อหาการบรรยายของทั้งสามท่าน ผู้สนใจสามารถเข้าไปอ่านได้บนเว็บไซต์ของสำนักงานสภามหาวิทยาลัยที่ www.council.cmu.ac.th หรือ QR Code นี้



รอบโต๊ะสภา



สมเด็จพระราชาธิบดีจิกมี เคเซอร์ นัมเกล วังชุก
ทรงรับการทูลเกล้าฯ ถวายปริญญาวิทยาศาสตรดุษฎีบัณฑิตกิตติมศักดิ์
สาขาวิชาเกษตรศาสตร์ จากมหาวิทยาลัยเชียงใหม่
ประจำปีการศึกษา 2560

โดย ศ. ดร. นพ.พงษ์รักษ์ ศรีบัณฑิตมงคล อธิการบดี พร้อมคณะผู้บริหารมหาวิทยาลัย
 จะเข้าเฝ้าเพื่อทูลเกล้าฯ ถวายปริญญาฯ ในวันพุธที่ 19 มิถุนายน 2567

มติการประชุมสภามหาวิทยาลัยเชียงใหม่ ครั้งที่ 4/2567 เมื่อวันที่ 27 เมษายน 2567 ที่ผ่านมา สำนักงานสภามหาวิทยาลัยได้เผยแพร่ไว้บนเว็บไซต์ www.council.cmu.ac.th หัวข้อ : กำหนดการ/ระเบียบวาระ/สรุปมติการประชุมสภามหาวิทยาลัย ซึ่งผู้สนใจสามารถเข้าไปศึกษาเพิ่มเติมได้ ส่วนเนื้อหาในฉบับนี้... จะขอนำมาแจ้งเฉพาะบางเรื่องโดยย่อเท่านั้น

แต่งตั้งศาสตราจารย์อัครันตุงกะ (Visiting Professor) จำนวน 1 ราย

Professor Dr. Hong Joo Kim

Department of Physics, Kyungpook National University สาธารณรัฐเกาหลี (เกาหลีใต้)

ให้ดำรงตำแหน่งศาสตราจารย์อัครันตุงกะ (Visiting Professor)

สังกัดคณะเทคนิคการแพทย์

ตั้งแต่วันที่ 1 มีนาคม 2567 ถึงวันที่ 28 กุมภาพันธ์ 2569



อนุมัติแต่งตั้งบุคคลให้ดำรงตำแหน่งผู้ช่วยศาสตราจารย์และรองศาสตราจารย์ จำนวน 14 ราย

| ตำแหน่งทางวิชาการ | ส่วนงาน | จำนวน (ราย) |
|--|---------------------------------|-------------|
| อนุมัติแต่งตั้งผู้ช่วยศาสตราจารย์ (จำนวน 9 ราย) | คณะเทคนิคการแพทย์ | 1 |
| | คณะพยาบาลศาสตร์ | 1 |
| | คณะเภสัชศาสตร์ | 2 |
| | คณะวิทยาศาสตร์ | 1 |
| | คณะศึกษาศาสตร์ | 1 |
| | คณะสถาปัตยกรรมศาสตร์ | 1 |
| | คณะสาธารณสุขศาสตร์ | 1 |
| | คณะสัตวแพทยศาสตร์ | 1 |
| อนุมัติแต่งตั้งรองศาสตราจารย์ (จำนวน 5 ราย) | คณะแพทยศาสตร์ | 1 |
| | คณะมนุษยศาสตร์ | 1 |
| | คณะวิศวกรรมศาสตร์ | 1 |
| | คณะสัตวแพทยศาสตร์ | 1 |
| | วิทยาลัยศิลปะ สื่อ และเทคโนโลยี | 1 |

อุมัติให้เสนอแต่งตั้งรองศาสตราจารย์ให้ดำรงตำแหน่งศาสตราจารย์ จำนวน 3 ราย ได้แก่

- รศ. ดร.บัญชา ปัญญาภาค สังกัดคณะวิทยาศาสตร์
- รศ. ดร.ปิยรัตน์ นิมมานพิภักดิ์ สังกัดคณะวิทยาศาสตร์
- รศ. ดร.เรียงชัย ต้นสุชาติ สังกัดคณะเศรษฐศาสตร์



แต่งตั้งคณบดีคณะสถาปัตยกรรมศาสตร์

แต่งตั้ง “ผศ. ดร.แผ่นดิน อุนจะนำ”

ให้ดำรงตำแหน่งคณบดีคณะสถาปัตยกรรมศาสตร์
ตั้งแต่วันที่ 27 เมษายน 2567 เป็นต้นไป

ให้ความเห็นชอบการเปิดสอนหลักสูตรปรัชญาดุษฎีบัณฑิต สาขาวิชาจิตวิทยา (ขั้นตอนที่ 1) คณะมนุษยศาสตร์

โดยให้จัดทำรายละเอียดของหลักสูตร (ขั้นตอนที่ 2) เสนอสภามหาวิทยาลัยพิจารณาต่อไป ซึ่งที่ประชุมสภามหาวิทยาลัยมีข้อคิดเห็นและข้อเสนอแนะที่สำคัญ ดังนี้

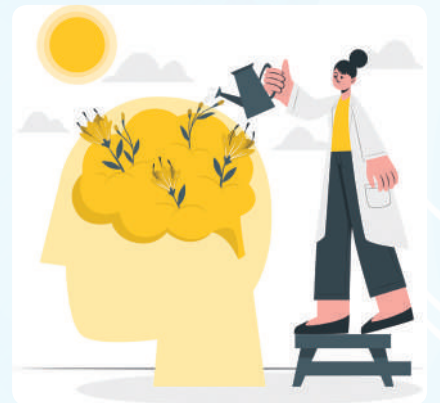
1. จิตวิทยาเป็นศาสตร์ที่สำคัญและมีความเกี่ยวข้องกับสาขาวิชาต่าง ๆ ที่หลากหลาย เช่น ด้านเศรษฐศาสตร์จิตวิทยาที่กำลังได้รับความนิยมเป็นอย่างมากในปัจจุบัน ยกตัวอย่างประเด็นดิจิทัลวอลเล็ทของภาครัฐที่จำเป็นจะต้องทำการศึกษาทางจิตวิทยาในเชิงลึก ทั้งในด้านความต้องการและเงื่อนไขต่าง ๆ ที่แตกต่างกัน เพื่อให้ได้ผลสัมฤทธิ์ของการดำเนินโครงการอย่างเป็นรูปธรรม ดังนั้น ผลงานวิจัยทางจิตวิทยาที่จะเกิดขึ้นนั้น ควรอยู่บนพื้นฐานของแนวคิด Credibility Revolution โดยความน่าเชื่อถือดังกล่าว ควรมีการใช้เครื่องมือ (Tools) ที่เหมาะสม ได้แก่ เครื่องมือทางคณิตศาสตร์ โดยเฉพาะอย่างยิ่งความรู้ทางด้านสถิติที่ถูกนำมาใช้ในการวิจัยทางจิตวิทยาเป็นส่วนใหญ่ เพื่อผลิตผลงานวิจัยที่มีความแม่นยำและสามารถเชื่อถือได้จริง และอีกหนึ่งเครื่องมือที่สำคัญในการผลิตผลงานวิจัยที่มีคุณภาพ คือ Artificial intelligence (AI) โดยหลักสูตรนี้ควรมุ่งเน้นให้ผู้เรียนเกิดทักษะในการนำ AI เข้ามาประยุกต์และปรับใช้ในกระบวนการผลิตผลงานวิจัยได้อย่างเหมาะสมและก่อให้เกิดประโยชน์เพื่อให้ได้ผลงานวิจัยทางจิตวิทยาที่มีคุณภาพอย่างแท้จริงต่อไป

2. ปัจจุบันวัยรุ่นของประเทศกำลังประสบปัญหาทางด้านจิตวิทยาเพิ่มมากขึ้น และหลักสูตรนี้ได้กำหนดทิศทางการวิจัยในแขนงจิตวิทยาการปรึกษา ถือว่าเป็นประเด็นที่เหมาะสมอย่างยิ่ง หากคณะสามารถมุ่งเน้นการทำวิจัยที่เกี่ยวกับกลุ่มวัยรุ่นและวัยทำงานช่วงต้นร่วมด้วย ก็อาจจะทำให้เกิดประโยชน์ต่อสังคมไทยในด้านต่าง ๆ เช่น การลดอัตราการฆ่าตัวตายของนักศึกษาในประเทศ เป็นต้น นอกจากนี้ ประเด็นการขาดแคลนนักจิตวิทยาการปรึกษาได้มีข้อเสนอแนะให้คณะเปิดรับนักศึกษาทางด้านจิตวิทยาการปรึกษาเพิ่มมากขึ้น ทั้งในระดับปริญญาตรีและปริญญาโท เพื่อผลิตบัณฑิตที่มีความเชี่ยวชาญและให้เพียงพอต่อความต้องการของสังคมไทยในปัจจุบัน

3. จากสถานการณ์ทางเศรษฐกิจ สงครามโลก โรคระบาด และสิ่งแวดล้อมในช่วงระยะเวลา 10 ปีที่ผ่านมา ได้ส่งผลให้มีจำนวนผู้ป่วยทางจิตเวชและโรคซึมเศร้าเพิ่มขึ้นเป็น 2 เท่า หลักสูตรนี้จึงมีความสำคัญอย่างมากในการผลิตบุคลากรที่จะเป็นนักจิตวิทยาชั้นสูง ที่มีความเชี่ยวชาญในการช่วยเหลือและให้คำปรึกษาแก่ผู้ป่วยทางจิตเวชและโรคซึมเศร้าได้เป็นอย่างดี รวมถึงการบริหารจัดการภายในองค์กรที่จำเป็นต้องมีนักจิตวิทยาในการให้คำปรึกษาและช่วยเหลือบุคลากรภายในองค์กร โดยสิ่งสำคัญที่สุด คือ การมุ่งเน้นกระบวนการป้องกัน (Prevention) มากกว่าการรักษา (Treatment) เพื่อที่จะทำให้ผู้ป่วยทางจิตเวชและโรคซึมเศร้ามียาจำนวนลดลงอย่างแท้จริง

นอกจากนี้ การจัดการฐานข้อมูลทางด้านจิตวิทยาของผู้ป่วย เช่น ข้อมูลสาเหตุของอาการเจ็บป่วย ข้อมูลประชากรกลุ่มเสี่ยง เป็นต้น ก็เป็นประเด็นสำคัญที่จำเป็นจะต้องนำเทคโนโลยีสมัยใหม่ทางด้านวิทยาการข้อมูล (Data Science) เข้ามาปรับใช้ในหลักสูตรนี้ร่วมด้วย

4. สำหรับการมุ่งเน้นกระบวนการป้องกัน (Prevention) การเกิดภาวะทางจิตเวช มีข้อเสนอแนะให้คณะสร้างความร่วมมือและทำงานร่วมกับคณะศึกษาศาสตร์ อย่างเป็นรูปธรรม โดยการทำวิจัยในกลุ่มเด็กนักเรียนตั้งแต่ระดับชั้นอนุบาลศึกษา ประถมศึกษาตอนต้น - ตอนปลาย และมัธยมศึกษาตอนต้น - ตอนปลาย เกี่ยวกับการพัฒนา Socio-emotional Skills ซึ่งเป็นประเด็นที่สำคัญอย่างมาก เนื่องจากมีความเกี่ยวข้องในเชิงจิตวิทยาอย่างกว้างขวาง ทั้งเรื่องปัญหาการฆ่าตัวตาย ภาวะซึมเศร้า และความสำเร็จในชีวิต เพื่อให้ผลิตผลงานวิจัยที่มีประโยชน์ต่อไป



ทั้งนี้ นายกสภาฯ ได้ให้ข้อมูลเพิ่มเติมเกี่ยวกับทิศทางการวิจัยในแขนงต่าง ๆ ของหลักสูตร ได้แก่ จิตวิทยาการปรึกษา (Counselling Psychology) จิตวิทยาการทำงานและองค์การ (Work & Organizational Psychology) และจิตวิทยาสุขภาพ (Psychology of Well-Being) โดยทั้ง 3 แขนงมีเป้าหมายที่แตกต่างกัน แต่ล้วนมีความสัมพันธ์กันอย่างลึกซึ้ง ดังนี้

1. ด้านจิตวิทยาการปรึกษา จากอดีตที่ผ่านมา กระทรวงศึกษาธิการได้ยกเลิกการบรรจุตำแหน่งนักจิตวิทยาการปรึกษา ทำให้เกิดผลกระทบต่อคณะมนุษยศาสตร์ของมหาวิทยาลัยต่าง ๆ เป็นอย่างมาก และตามสภาพการณ์ของประเทศไทยนั้น เมื่อเกิดวิกฤตการณ์ที่ส่งผลกระทบต่อวงกว้างขึ้น จึงจะทำให้เกิดการเปลี่ยนแปลงเชิงนโยบายทางการเมืองตามมา ดังนั้น ขอเสนอให้อาจารย์ของสาขาวิชาจิตวิทยา มุ่งเน้นการสร้างความร่วมมือและทำงานร่วมกับเครือข่าย/สมาคมจิตวิทยา รวมถึงมหาวิทยาลัยต่าง ๆ ในการทำหน้าที่เป็นกระบอกเสียงสำคัญ เพื่อสะท้อนถึงปัญหาทางจิตเวชที่อาจเกิดขึ้นจากปัจจัย และสภาพแวดล้อมทางสังคมที่เปลี่ยนแปลงไป และทำให้ภาครัฐได้ตระหนักถึงความจำเป็นของนักจิตวิทยาในสถานศึกษา รวมถึงเพื่อทำให้เกิดแรงผลักดันไปสู่การแก้ไขในเชิงนโยบายระดับประเทศต่อไป จึงขอสนับสนุนให้หลักสูตรนี้มีการสร้างความร่วมมือและทำงานร่วมกับคณะศึกษาศาสตร์อย่างเป็นรูปธรรม

2. ด้านจิตวิทยาการทำงานและองค์การ พบว่าเป็นปัญหาขององค์กรขนาดใหญ่ที่บุคลากรมีความหลากหลายของช่วงอายุ ทั้งช่วงวัยอาวุโส ช่วงวัยกลางคน และช่วงวัยรุ่น ซึ่งช่วงวัยรุ่นนั้นไม่ได้ให้ความสำคัญต่อความภักดีในองค์กรมากนัก โดยมุ่งเน้นการทำงานในช่วงระยะสั้นและค่าตอบแทนที่สูงเป็นหลัก ดังนั้น ในการเรียนการสอนด้านจิตวิทยาองค์การ นอกจากจะมุ่งเน้นการทำวิจัยและการใช้เครื่องมือทางด้านจิตวิทยาแล้วนั้น ควรส่งเสริมและปลูกฝังให้ผู้เรียนมีพฤติกรรมทางศีลธรรมที่ดี (Moral Tools) ร่วมด้วยเช่นกัน

3. ด้านจิตวิทยาสุขภาพ เป็นประเด็นที่เกี่ยวข้องกับภาคประชาชนทั่วไป โดยเฉพาะกลุ่มคนชนบทในพื้นที่ต่าง ๆ ของประเทศที่ประสบปัญหา และความลำบาก เนื่องจากความเปราะบางภายในครอบครัวจากปัญหาการหย่าร้างและความเปราะบางภายในชุมชน จากปัญหายาเสพติด จึงขอสนับสนุนให้การเรียนการสอนในหลักสูตรนี้สามารถเข้าถึงกลุ่มคนประเภทดังกล่าว โดยอาจเป็นการนำเครื่องมือและเทคนิคทางตะวันตก (Western Psychology Tools) มาประยุกต์ใช้ให้เข้ากับสภาพสังคมของไทย เช่น การศึกษาความเปราะบางของกลุ่มตัวอย่างชุมชนในจังหวัดเชียงใหม่ เป็นต้น เพื่อนำไปสู่องค์ความรู้ทางจิตวิทยาสุขภาพต่อไป



ให้ความเห็นชอบการเปิดสอนหลักสูตรการวางแผนภาคและเมืองมหาบัณฑิต (ขั้นตอนที่ 1) คณะสถาปัตยกรรมศาสตร์

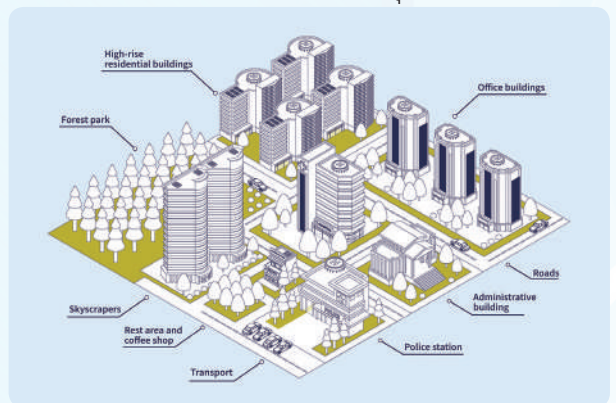
โดยให้จัดทำรายละเอียดของหลักสูตร (ขั้นตอนที่ 2) เสนอสภามหาวิทยาลัยพิจารณาต่อไป ซึ่งที่ประชุมสภามหาวิทยาลัย มีข้อคิดเห็นและข้อเสนอแนะที่สำคัญ ดังนี้

1. เรื่องการวางผังเมือง นวัตกรรมหรือเทคโนโลยีที่เกี่ยวข้องกับการวางผังเมืองเป็นสิ่งที่มีความสำคัญอย่างมาก โดยเฉพาะในโลกที่มีการเปลี่ยนแปลงอย่างรวดเร็ว ดังนั้น การสร้างสถานการณ์จำลองหรือการทำ Simulation การออกแบบก่อนนำไปใช้งานจริง ก็จะช่วยให้การวางผังเมืองเป็นไปด้วยความถูกต้อง

2. การวางผังเมืองที่ดีควรมีการคำนึงถึงความสมดุลระหว่างชุมชนเมืองกับชนบท รวมถึงการคำนึงถึงการอนุรักษ์สิ่งแวดล้อมควบคู่ไปกับการรองรับการเติบโตของภาคอุตสาหกรรมที่อาจเกิดขึ้นอย่างคาดไม่ถึงด้วย

3. คณะควรดูแบบอย่างการจัดการพัฒนาเมืองของประเทศอื่นที่ค่อนข้างเป็นแบบอย่างที่ดี อาทิ ประเทศสาธารณรัฐประชาชนจีน เพราะเป็นการออกแบบที่ยังคำนึงถึงวัฒนธรรม พื้นที่สีเขียว การควบคุมการใช้สีของหลังคาบ้านในหลาย ๆ หมู่บ้าน ซึ่งสิ่งเหล่านี้คณะควรให้ความสำคัญและนำไปเป็นส่วนหนึ่งในการพัฒนาหลักสูตรต่อไป

4. หากศึกษาการวางผังเมืองของไทยในยุคต่าง ๆ ตั้งแต่ยุคโบราณเป็นต้นมา จะเห็นได้ว่าเมืองในยุคสมัยก่อนนั้น มักถูกออกแบบให้เหมาะสมกับการเดินทางก่อนที่จะมีการใช้ยานพาหนะอื่นในภายหลัง รวมถึงการตั้งบ้านเรือนในสมัยก่อนยังเป็นในลักษณะของการจับจองพื้นที่ ซึ่งแสดงให้เห็นว่าในยุคสมัยก่อนเป็นการออกแบบเมืองตามอัธยาศัย ดังนั้น เพื่อให้หลักสูตรนี้มีองค์ความรู้ที่ครอบคลุมและหลากหลายมากขึ้น คณะอาจต้องใช้เวลาในการรวบรวมองค์ความรู้เกี่ยวกับ



การออกแบบเมืองและการออกแบบภูมิอากาศในแต่ละยุคสมัยว่าเหตุใดจึงมีการออกแบบเมืองในลักษณะดังกล่าว วิธีชีวิตในยุคสมัยใหม่จะส่งผลต่อเมืองเหล่านั้นอย่างไรบ้าง และหากต้องปรับปรุงเมืองเก่าเหล่านั้น จะต้องมีการดำเนินการอย่างไรเพื่อให้เกิดผลกระทบน้อยที่สุด โดยยังต้องสอดคล้องกับชีวิตใหม่ในปัจจุบัน

5. ประเด็นของการเปลี่ยนแปลงภูมิอากาศ (Climate Crisis) การวางผังเมืองและผังภูมิอากาศจะมีส่วนช่วยบรรเทาปัญหาดังกล่าวได้ โดยอาจมีการกำหนดสัดส่วนของพื้นที่สีเขียวให้มีจำนวนที่เพียงพอ

6. การออกแบบเมืองในปัจจุบัน นอกจากมองไปยังอนาคตแล้ว หากเมืองนั้นอยู่ในพื้นที่เมืองเก่าหรือมีสถานที่สำคัญในยุคสมัยก่อน ก็ควรจะต้องมีการวางแผนบูรณะและอนุรักษ์ให้เมืองเก่าสามารถคงอยู่ร่วมกับเมืองใหม่ได้

อนุมัติปรับปรุงโครงสร้างองค์กรของวิทยาลัยการศึกษาและการจัดการทางทะเล ศูนย์นวัตกรรมอาหารและบรรจุภัณฑ์ และคณะอุตสาหกรรมเกษตร ดังนี้

1. ยุบเลิก “วิทยาลัยการศึกษาและการจัดการทางทะเล” จากส่วนงานวิชาการ และโอนพันธกิจบุคลากร ทรัพย์สิน หนี้สิน และที่เกี่ยวข้อง ไปอยู่ภายใต้การดูแลของคณะอุตสาหกรรมเกษตร

2. ยุบเลิก “ศูนย์นวัตกรรมอาหารและบรรจุภัณฑ์” จากส่วนงานวิชาการภายใน และโอนบรรดากิจการไปจัดตั้งเป็นหน่วยงานใหม่ของคณะอุตสาหกรรมเกษตร มีฐานะเทียบเท่าภาควิชาเรียกว่า “ศูนย์นวัตกรรมอาหารและบรรจุภัณฑ์” โดยคงพันธกิจเดิมและให้ใช้ข้อบังคับมหาวิทยาลัยเชียงใหม่ ว่าด้วยการบริหารหน่วยงานของส่วนงานวิชาการและส่วนงานวิชาการภายใน ในการบริหารหน่วยงานที่จะจัดตั้งใหม่

3. ปรับพันธกิจของคณะอุตสาหกรรมเกษตร จากการรับโอนพันธกิจของวิทยาลัยการศึกษาและการจัดการทางทะเล และศูนย์นวัตกรรมอาหารและบรรจุภัณฑ์ และยุบเลิกศูนย์บริการธุรกิจอุตสาหกรรมเกษตร ซึ่งเป็นหน่วยงานของคณะอุตสาหกรรมเกษตร

4. ปรับปรุงการกำหนดขนาดของคณะอุตสาหกรรมเกษตร จากเดิม ส่วนงานขนาดกลาง ระดับ 2 ปรับเป็น ส่วนงานขนาดใหญ่ ระดับ 3



อนุมัติการปิดสอนหลักสูตรวิทยาศาสตรมหาบัณฑิตและหลักสูตรปรัชญาดุษฎีบัณฑิต สาขาวิชาปรสิตวิทยา ฉบับปี พ.ศ. 2559 คณะแพทยศาสตร์

อนุมัติข้อบังคับและประกาศมหาวิทยาลัยเชียงใหม่ จำนวน 3 ฉบับ คือ

1. ข้อบังคับมหาวิทยาลัยเชียงใหม่ ว่าด้วยหลักเกณฑ์และวิธีการพิจารณาแต่งตั้งพนักงานมหาวิทยาลัยให้ดำรงตำแหน่งนักวิจัยชำนาญการ นักวิจัยชำนาญการพิเศษ นักวิจัยเชี่ยวชาญ และนักวิจัยเชี่ยวชาญพิเศษ พ.ศ. 2567

2. ประกาศมหาวิทยาลัยเชียงใหม่ เรื่อง คุณสมบัติ หลักเกณฑ์และวิธีการพิจารณาแต่งตั้งพนักงานมหาวิทยาลัยให้ดำรงตำแหน่งนักวิจัยชำนาญการ นักวิจัยชำนาญการพิเศษ นักวิจัยเชี่ยวชาญ และนักวิจัยเชี่ยวชาญพิเศษ พ.ศ. 2567

3. ประกาศมหาวิทยาลัยเชียงใหม่ เรื่อง กำหนดขนาดของส่วนงาน จำนวนตำแหน่งรองคณบดี รองผู้อำนวยการ และผู้ช่วยคณบดี พ.ศ. 2567



โดยรายละเอียดสามารถสืบค้นได้ที่
ระบบกฎหมายและกฎ มช. (CMULAW)
ที่ <https://cmulaw.cmu.ac.th> หรือสแกน QR CODE นี้

กิจกรรม และประชาสัมพันธ์



วันที่ 27 เมษายน 2567 : ศ. ดร. นพ.พงษ์รักษ์ ศรีบัณฑิตมงคล อธิการบดี ผู้แทนสภามหาวิทยาลัย ได้มอบช่อดอกไม้ เพื่อแสดงความยินดีแก่ ศ. (เกียรติคุณ) นพ.เกษม วัฒนชัย นายกสภามหาวิทยาลัย ในโอกาสได้รับรางวัล RCPT Lifetime Achievement Award จากราชวิทยาลัยอายุรแพทย์แห่งประเทศไทย โดยเข้ารับพระราชทานเกียรติบัตรจาก สมเด็จพระกนิษฐาธิราชเจ้า กรมสมเด็จพระเทพรัตนราชสุดาฯ สยามบรมราชกุมารี เมื่อวันที่ 24 เมษายน พ.ศ. 2567 ณ โรงแรมเซ็นทารา แกรนด์ และบางกอกคอนเวนชัน เซ็นเตอร์ ชั้น 22 เซ็นทรัลเวิลด์ กรุงเทพมหานคร



วันที่ 27 เมษายน 2567 : ศ. ดร. นพ.พงษ์รักษ์ ศรีบัณฑิตมงคล อธิการบดี พร้อมด้วยผู้บริหารมหาวิทยาลัย ร่วมพิธี รดน้ำดำหัวเพื่อขอพรจากกรรมการสภามหาวิทยาลัยอาวุโส ณ โถงหน้าห้องสำนักงานสภามหาวิทยาลัย ชั้น 3 อาคารยุทธศาสตร์

วันที่ 2 เมษายน 2567 : การประชุมคณะกรรมการประเมินผลการบริหารงาน ของคณบดีคณะวิศวกรรมศาสตร์ โดยมี ศาสตราจารย์ชานไกรฤทธิ์ บุญยเกียรติ กรรมการ สภามหาวิทยาลัยผู้ทรงคุณวุฒิ เป็นประธานฯ ซึ่งเป็นการประชุมผ่านสื่ออิเล็กทรอนิกส์ ร่วมกับ ณ ห้องประชุมอาวุโส ศรีศุภรี อาคารยุทธศาสตร์



วันที่ 30 เมษายน 2567 : การประชุมคณะกรรมการประเมินผล การบริหารงานของคณบดีคณะบริหารธุรกิจ โดยมี ศ.นพ.วิจารณ์ พานิช กรรมการสภามหาวิทยาลัยผู้ทรงคุณวุฒิ เป็นประธานฯ ซึ่งเป็นการประชุมผ่านสื่อ อิเล็กทรอนิกส์ร่วมกับ ณ ห้องประชุมอาวุโส ศรีศุภรี อาคารยุทธศาสตร์

คณะผู้จัดทำ

ที่ปรึกษา : ศาสตราจารย์เกียรติคุณ นพ.เกษม วัฒนชัย นายกสภามหาวิทยาลัยเชียงใหม่
ศาสตราจารย์ ดร. นพ.พงษ์รักษ์ ศรีบัณฑิตมงคล อธิการบดีมหาวิทยาลัยเชียงใหม่
บรรณาธิการบริหาร : ผู้ช่วยศาสตราจารย์ ทพ.พิริยะ เชิดสถิรกุล รองอธิการบดี เลขาธิการสภามหาวิทยาลัยเชียงใหม่
บรรณาธิการ : นายทองศักดิ์ เชื้อเจ็ดตน หัวหน้าสำนักงานสภามหาวิทยาลัย
กองบรรณาธิการ : นายปรีดา ศิริรังษี นางมณฑนา สุกข์ศิลป์ นายเกรียงไกร ใจใส นายอุดมศักดิ์ กำไลเพชร น.ส.มนสิชา รัตนกิจ
นางวรรณรณ ปิ่นทอง นายมนัส โกชนา นางจันทร์ตรี มายัง น.ส.อารยา อริยะเครือ
นายอดิศร ไขคำ นายคมเดี้ยว ริกซ์สวัสดิ์ น.ส.จิราภา นุชนารถ
ออกแบบโดย : หจก.นันทกานต์ กราฟฟิค การพิมพ์ www.nantakarngraphic.com



สำนักงานสภามหาวิทยาลัยเชียงใหม่
อาคารยุทธศาสตร์ ชั้น 4 เลขที่ 239
ถนนห้วยแก้ว ตำบลสุเทพ อำเภอเมือง
จังหวัดเชียงใหม่ 50200
โทรศัพท์ : 0-5394-2630, 0-5394-3674
โทรสาร : 0-5394-3028